



CORREIO DA LAVOURA

PREÇO DESTE EXEMPLAR: CR\$ 20,00 DE 28 DE AGOSTO A 03 DE SETEMBRO DE 1993 N.º 1951 NOVA IGUAÇU (RJ) — ANO LXXXVII

Celso Valentim ao CL:

PROJETO DE LEI QUE CONCEDE AUMENTO AO SERVIDOR É UM SCINTE À CÂMARA

O Prefeito Almir Gomes encaminhado à Câmara de Vereadores o Projeto de Lei que concede aumento...



Um dos artigos questionados diz o seguinte: "Todo professor que entrar em gozo de licença para tratamento de saúde no período superior a cinco dias perderá o cargo e Regência de Classe, excetuando-se os casos citados".

GRUPO DOS TREZE Nesse momento já não existe o "Grupo dos 13"...

GANHANDO SEM TRABALHAR Uma lei restaurada na mensagem do Executivo é a 1471, que aloca para o Gabinete do Prefeito os cargos em Comissão das municípios que foram emancipados...

Estudante alvejado com um único tiro pode ficar paralisico O destaque policial da semana foi registrado na 54.ª DP (Belford Roxo), na última segunda-feira. O estudante Antônio José Soares, de 15 anos, foi alvejado com um único tiro nas costas na noite do dia 23, quando passeava de bicicleta pela Rua Argentina...

GETÚLIO VARGAS E A NOSSA REFERÊNCIA NACIONALISTA - Página 2 - ESTADO ANUNCIA CONCURSO PARA A LOTACÃO DE NOVOS CIEPs - Página 3 -

Comerciantes e comerciários discutem semana inglesa

A semana inglesa deve permanecer ou ser revogada? Esta questão está gerando um grande impasse entre os empresários e funcionários do comércio iguaçuano...

regulamentação do horário de funcionamento do comércio aos sábados. Com ela, os estabelecimentos comerciais passam a bater o portão às 13h de sábado, voltando a operar no início da manhã...



Rosângela de Medeiros (Foto Wagner Bispo)

Criada no início do governo Aluísio Gama através de um acordo firmado entre patrões e empregados e incentivado pela Prefeitura a Semana Inglesa, em férias gerais, nada mais é do que uma...

de seguir da feira. Até então, as lojas funcionavam durante o sábado em horário normal e, nas segundas-feiras, somente após as 13 horas. A intermediação do próprio Prefeito, aliada à pressão dos comerciários, foi fator decisivo no fechamento do acordo...

Os comerciários — como seria de se esperar — não se mostram interessados em relação a qualquer reavaliação dos estatutos da Semana Inglesa. Eles...

assinalam que não alterarão nenhuma vez, nem se passarem a trabalhar aos sábados em horário integral. Além disso não abrem mão de seu tempo maior de descanso. Eles acreditam que os seus direitos trabalhistas não serão afetados pelos patrões...

Eles prometem cumprir tudo o que combinaram, mas depois só lembram das coisas que beneficiam eles próprios. Prometem só de boca — declarou Rosângela de Medeiros, diretora do Sindicato dos Comerciários de Nova Iguaçu.

Diretor do SCV diz ao CL: REIVINDICAÇÕES DOS COMERCIÁRIOS SÃO INCONCEBÍVEIS

Os patrões, em contrapartida, reclamam das exigências feitas pelos comerciários para negociar o fim da Semana Inglesa. Para os empresários, os termos da reivindicação dos funcionários são algo inconcebível.

O Sindicato dos Comerciários está aproveitando a Semana Inglesa para negociar coisas que não tem nada a ver com o assunto. Como, por exemplo, que a hierarquia profissional de todos os funcionários seja feita em sua sede — rebateu Vicente Guimarães Sobrinho, presidente do Sincovani (Sindicato do Comércio Varejista de Nova Iguaçu).

Os lojistas passaram a manifestar, então, a inviabilidade do comércio de Nova Iguaçu funcionar aos sábados somente neste período. Para muitos, a manutenção da Semana Inglesa significa a falência da atividade comercial, pois os consumidores estavam deixando de fazer suas compras no município e se dirigindo a cidades vizinhas, onde os estabelecimentos funcionam em horário integral.

Ambas as partes estão encontrando dificuldades para chegarem a um acordo sobre o assunto. Os patrões queixam-se de que as negociações estão sendo prejudicadas pelo Sincovani, que está reivindicando vantagens além do negociável. Os empregados estão satisfeitos com a semana inglesa, e afirmam que só voltariam a trabalhar em horário integral se houvesse a certeza de que seus direitos fossem assegurados além da modificação do comportamento de alguns lojistas.

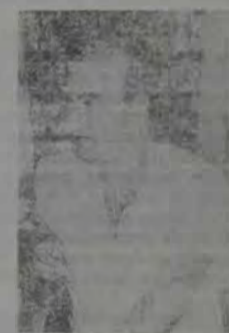
Estudante alvejado com um único tiro pode ficar paralisico

O destaque policial da semana foi registrado na 54.ª DP (Belford Roxo), na última segunda-feira. O estudante Antônio José Soares, de 15 anos, foi alvejado com um único tiro nas costas na noite do dia 23, quando passeava de bicicleta pela Rua Argentina. De acordo com o depoimento dos médicos que o atendem no Hospital Getúlio Vargas, o estudante ficará paralisico. Antônio foi abordado por duas pessoas que tentaram lhe roubar a bicicleta e tentou fugir. Um dos homens sacou um revólver calibre 38 e disparou um tiro contra o estudante, que caiu, e em poucos segundos os dois fugiram na bicicleta roubada, largando a vítima no local. Moradores levaram o menor ao hospital, onde continua internado. Os pais de Antônio, José Pinto Soares e Rosa Maria Soares, decidiram fazer uma vigília na porta do hospital, em protesto contra a violência dos marginais.

APANHOU. Por pouco o assaltante Ricardo Gomes dos Santos, de 22 anos, acabou de ser assassinado por um grupo de moradores do bairro Cosmorama, em Mesquita. O grupo preferiu atirá-lo após um flagrante de assalto a uma das residências do bairro na última segunda-feira.

CAMPANHA "LEITE E SAÚDE" É ELGIADA POR NELSON BORNIER NA CÂMARA FEDERAL

Na sua opção pelo total, o governo do Presidente José Sarney criou uma Secretaria de Ação Comunitária, destinada a criar um programa nacional de distribuição de leite de crianças de zero a sete anos, de grande repercussão entre as populações carentes.



Saúde" como parte do Programa Nacional de Combate à Fome.

Para o deputado federal Nelson Bornier (foto), "não deixa de ter sido uma iniciativa interessante e de largo alcance, pelo aspecto altamente humanitário de que se revestia. O cadastramento era feito através de instituições filantrópicas, sempre sob a supervisão de representantes do Governo enquanto os beneficiários recebiam rações, que eram trocadas nas panificadoras por leite pasteurizado. Mas acontece — ressaltou Bornier — que os tiquetes, como valor de moeda corrente, passaram a ter mil e uma utilidades, servindo até para jogar no bicho e pagar estada em motel, sem falar na sua falsificação detectada pela Polícia Federal em vários Estados da Federação, o que levou o Governo a extinguir o Programa em janeiro de 1991, já no Governo Collor".

ALGO DE BOM FICOU

No entender de Bornier, apesar de todas essas distorções que o Programa sofreu no seu uso indevido, "algo de bom ficou, na medida em que contribuiu para reduzir a mortalidade infantil em muitas regiões da País. Tanto assim — continuou Nelson — que o Governo do Presidente Luiz Figueiredo, através do Ministério da Saúde, acaba de lançar a campanha intitulada "Leite e

Depois de citar que só participaram deste Programa municípios onde o Sistema Único de Saúde já está implantado, o deputado iguaçuano advertiu: "E aqui vai um dado estardalhaçador — Pesquisa Nacional de Saúde realizada em 1989, pelo Instituto Nacional de Alimentação e Nutrição (INAN) e pela Fundação IBGE, revela que nada menos de 30,7% das crianças brasileiras menores de cinco anos eram portadoras de desnutrição. A tendência — frisou — é que a situação seja hoje ainda pior, pois de lá para cá foram extintos dois milhões de empregos no mercado de trabalho formal".

Ao concluir seu depoimento na Câmara dos Deputados sobre a campanha "Leite e Saúde", Bornier disse acreditar que "esta iniciativa do Governo Federal vem num momento oportuno e extremamente necessário. Não é de hoje que temos nos batido desta maneira contra a fome e a miséria que camparam em larga escala em todo o País, especialmente na periferia dos grandes centros populacionais".



## Negócio é o seguinte:

Arthur Cantalice

### A FAVOR DO GOLPE

As pregações a favor de um novo golpe militar continuam soltas por aí. Outro dia, um velho golpista que é uma espécie de viúva do Carlos Lacerda, o vereador carioca Wilson Leite Passos, atualmente líder do atropalhado Prefeito Cesar Maia, disse que só um golpe militar salvará o País. Tremenda besteira. Já tivemos golpes militares em número suficiente para ficar claramente demonstrado que esse não é o remédio para os nossos males.

Mas tem gente que trabalha a favor do golpe. Por exemplo: certos parlamentares. Desses que não querem nada com o trabalho, mas que adoram ganhar fartos subsídios. Ouvi dizer que vereadores dos municípios de Queimados e Japeri estão querendo ganhar algo em torno de CR\$ 300 mil. Eis aí um bom pretexto para golpe militar.

Lamentavelmente, esse tipo de ação vergonhosa não é um privilégio de vereadores de Queimados e Japeri. Na Rádio Solimões, ouvi a informação de que a sessão da Câmara Municipal de Nova Iguaçu, na quarta-feira, só durou treze minutos. Em linguagem popular, isso é uma grande esculhambação.

Negócio é o seguinte: gente assim, que, em vez da política, prefere a política, serve de adubo para pregações golpistas.

### MENORES ABANDONADOS

Sempre que posso, ouço determinados programas da Rádio Solimões, que, notadamente, hoje em dia tem o nome oficial de Rádio Mauá-Solimões, uma babauice.

Segunda-feira, a Cláudia Passos, no seu programa "Abraçando a Baixada", lembrou que o senador Darci Ribeiro costuma dizer que não existe galinha abandonada, não existe boi abandonado, não existe cabra abandonada e nem cavalo abandonado, mas que a existência de menores abandonados é encarada, por muita gente, com naturalidade, como uma coisa normal.

Cláudio Passos, com muita razão, disse que nos quartéis há espaço suficiente para abrigar grupos de menores, dando-lhes alimentação, capacitando-os para a prática de esportes, encaminhando-os às escolas, enfim, proporcionando aos menores hoje abandonados uma oportunidade de vida como seres humanos.

Cláudio Passos está certo. Aqui nesta coluna, por mais de uma vez, já escrevi sobre esse assunto. Os quartéis — do Exército, da Marinha e da Aeronáutica — são numerosos e muito am-

plos. Em cada um deles há espaço para colocar 30, 50, até 100 menores. Lá no Rio, existe um quartel do Corpo de Bombeiros que, por iniciativa do seu comandante, já faz isso. A garotada mora no quartel, faz ginástica, sai para ir ao colégio, tem boa alimentação. Ali não há menores subnutridos. Isso é perfeitamente viável fazer em muitíssimos outros quartéis.

Sei que, tanto no Exército, como na Marinha e na Aeronáutica, tem gente que rebate esse tipo de sugestão com este argumento bobo: "Militar não é babá".

Claro que militar não é babá, mas isto não significa que militar não possa vir a ter um papel mais útil na sociedade. Ou será que tem grande importância e utilidade para a sociedade a existência de enorme número de homens (agora também há mulheres) que, diariamente estão lá nos quartéis jogando vôlei, basquete, futebol ou treinando (quando treinam) para uma possível futura guerra?

Não sei se entre os meus leitores há militares. Se há, seria interessante que eles se pronunciassem sobre esse assunto. Afinal de contas, escrever carta leve ser menos cansativo do que brincar de guerra ali no campo de treinamento de Geració.

### EXAGERO (1)

Os vereadores do município de Belford Roxo fizeram uma Lei Orgânica Municipal que tem 371 artigos.

Negócio é o seguinte: tenho a impressão de que a rapaziada exagerou um pouco na festa.

### EXAGERO (2)

Ali perto da Rodoviária de Nova Iguaçu vi um "out-door" de propaganda do jornal Hora H. Estava em letras garrafais: "O MELHOR JORNAL DA BAIXADA".

Por coincidência, eu tinha acabado de comprar o Hora H na banca do Sid, ali na Amaral Peixoto. Li e não fiquei impressionado com a qualidade do jornal, que ainda está bem longe de ser aquilo que anuncia, com tanto estardalhaço, na sua propaganda.

Por falar em jornal: fiquei sabendo que o Primeiro Plano, do nosso querido Roberto Wilson, já passou para um segundo plano. Isto é, deixou de circular. Morreu prematuramente. Pés-nos — são numerosos e muito am-

## ESTADO ANUNCIA CONCURSO PARA A LOTAÇÃO DE NOVOS CIEPS

As pessoas que desejarem trabalhar em CIEPs devem abrir os olhos e ficar atentas. A Secretaria de Programas Especiais do Rio de Janeiro anunciou a abertura de um concurso, onde serão selecionados professores e profissionais da área administrativa para trabalhar nos CIEPs.

As inscrições começarão a ser feitas a partir de setembro, logo depois que o edital do concurso for divulgado pelo Diário Oficial. Serão oferecidas cerca de 20 mil vagas, sendo em maior número para o cargo de professor básico, com carga de 40 horas.

Os interessados poderão inscrever-se nas seguintes qualificações:

- Bibliotecário (394 vagas);
- Professor básico (6 mil vagas);
- Auxiliar de secretaria (1.706 vagas);

- Agente administrativo (duas mil vagas);
- Datilógrafa (400 vagas);
- Merendeira, servente e vigia (9.500 vagas).

**PROFESSOR** — Os professores de nível universitário que desejarem ingressar na Universidade Federal Fluminense, terão até o dia 17 de setembro para se inscrever no concurso público aberto pela instituição. Estão sendo oferecidas 35 vagas para os cargos de professor adjunto, assistente e auxiliar.

Os interessados podem obter maiores informações na Comissão de Concursos, Reitoria da UFF — Rua Miguel de Frias, 9, Itaraí — ou pelos telefones 717-8080 (ramal 261) e 717-0880.

## PADRE RENATO CHIERA É PIONEIRO NO COMBATE À FOME E À MISÉRIA

Para muitas pessoas, a luta por melhores condições de vida para a população brasileira não teve início apenas com o Programa Nacional de Combate à Fome e à Miséria, comandado pelo sociólogo Herbert de Souza, o Bêfê, e pelo bispo de Duque de Caxias, dom Mauro Merelli. Estes têm participado há muito de uma luta com muitas dificuldades e resultados reconhecidamente valiosos. Outros grupos, porém, sequer conseguem se sensibilizar com a fome e a falta de assistência que campeiam entre as famílias do País.

Entre os primeiros está o padre Renato Chiera, responsável pelas igrejas de São Pedro e São Miguel, em Miguel Couto, Belford Roxo (diocese de Nova Iguaçu). O árduo trabalho de assistência à população carente realizado no município resultou em conquistas de maior importância para a comunidade, como a construção da Casa do Menor, da Casa da Mulher Grávida, quatro abrigos para menores e uma creche.

Entre o outro grupo estão inseridos os membros da tradicional elite político-econômica da Baixada Fluminense e de-

mais autoridades da região. Convivendo com uma população que tem a miséria estampada em seus rostos, estas pessoas agem apenas sob a orientação de dois fatores básicos: o interesse econômico e a vaidade política.

Quando vêm seu prestígio abalado por trabalhos reconhecidamente sérios na área social, a reação é imediata. Se não se transformam em agentes da violência, buscam outras formas de ação para bloquear as iniciativas. Entre estas atitudes, as mais comuns são a omissão e o desinteresse, estampadas hoje na cara de nossos legisladores e autoridades.

Em síntese: a Baixada já não possui saneamento, serviço hospitalar, educação pública de bom nível, transporte acessível e digno, principalmente, repressões políticas que dignifiquem o voto dos trabalhadores que os elegem. Assim, torna-se um dever moral das autoridades a garantia de condições mínimas para que trabalhos como o realizado pelo padre Renato apareçam e tenham sucesso.

## HORA DE CONTRADIÇÕES

ELADIO VELOSO

A cada dia que passa mais constatamos os novos problemas que afligem a sociedade atual no universo. Não há como fugir de suas mudanças.

Gritam muitos, sofrem quase todos; e essa angústia sem fim oprime o coração de muita gente.

Buscam-se soluções, procuram-se fórmulas de minimizar os acontecimentos, mas só encontram paliativos e os dramas da criação persistem sem uma completa solução.

Em vários lugares diminuem os bons sentimentos, sucumbem as leis, a força impera nos acontecimentos, dando vez a que muita gente chegue a acreditar nas soluções que trazem sua chance. Nesses locais não há tranquilidade, não há alegria, não há felicidade.

Mas, apesar disso tudo a humanidade continua sua marcha sem retrocesso, em busca de um futuro melhor. Na verdade, as maiores queixas têm origem geralmente naquelas pessoas que conheceram os tempos anteriores, não emergindo das que, por mais novas, não tiveram os ardores dos combates daquela época já ultrapassada.

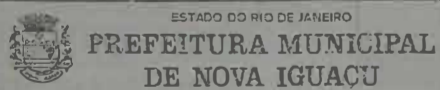
Chega-se assim à conclusão de que pouca coisa se pode criticar com eficácia, porque as mudanças são próprias do grupo humano, incorrigível sempre na busca de novas fórmulas de convivência e aglutinação, embora que por isso seja levado ao encontro de novas épocas que machucam e ferem a própria essência do ser humano.

Dessa eterna contradição vive o espírito; nessa busca incessante, nesse aperfeiçoamento constante, nessa inventiva sem fim, nesse percorrer sem limite, nessa árdua passagem de vida que tanto apripora o coração da gente.

Mas não devemos calar, perder os ideais, esquecer as maravilhas e as glórias, os sonhos e as belas motivações da existência.

É preciso persistir e arrancar de dentro do coração em fogo a manifestação consoladora, a brisa refrescante do novo alento, a tranquilidade sadia que retempera, buscando através do trabalho constante e sob novas formas um futuro melhor, na direção dessa suprema felicidade que sempre atrai a gente.

## INFORME PUBLICITÁRIO



### ILUMINAÇÃO PÚBLICA

A Comissão Municipal de Energia e Iluminação (CMEI) avisa a população iguaçuana que está recebendo reclamação com relação às lâmpadas acesas durante o dia ou apagadas à noite, ligadas à rede de iluminação pública.

As reclamações podem ser feitas pessoalmente ou encaminhadas à Comissão Municipal de Energia e Iluminação, da Prefeitura Municipal de Nova Iguaçu. O endereço é: Rua Athayde Pimenta de Moraes, nº 528, Nova Iguaçu, Estado do Rio de Janeiro, Cep: 26.210.

Todas as reclamações que a CMEI receber serão imediatamente transmitidas através de ofício, à Light, empresa contratada pela Prefeitura e responsável pelos serviços de manutenção da rede de iluminação pública.

Para que não haja desperdício, sua colaboração é indispensável. Afinal, a Tava de Iluminação Pública é um dos encargos da sociedade. Quanto menor for o consumo, melhor para o bolso do contribuinte.

PUBLIQUE O BALANÇO DE SUA EMPRESA NO  
CORREIO DA LAVOURA. TEL.: 767-2725

INDICADOR MÉDICO

MÉDICOS  
DENTISTAS  
PSICÓLOGOS  
CLÍNICAS  
SERVIÇOS

**EMAGRECIMENTO**  
ACOMPANHADO DE NUTRICIONISTA  
**DR. FÁBIO GONÇALVES RAUNHEITI**  
Rua Marechal Floriano Peixoto, 2.241 — Apt.º 101  
Horário: 2.º, 4.º e 5.º-feira, a partir das 15 horas  
Consultas com hora marcada pelo tel. 767-3579

**Dr. JOÃO MORAES COSTA**  
UROLOGIA  
CONSULTÓRIO  
Rua Bernardino de Melo, 1399 — Sala 303  
De 2.ª a 5.ª-feira, às 16 horas  
Tel. 768-0313 — Nova Iguaçu-RJ  
Convênios: PETROBRAS — PETROBRAS DISTRIBUIDORA — UNIMED — AMIL — ADDRESS — COCA-COLA CAC — CASSI — GOLDEN CROSS — HOSPITAL — HOSPITAL ITALIANO — POWER LIFE — TELEF. KAISER — SAÚDE BRADESCO  
EXPERIÊNCIA  
Rua Dr. Helena Pedro Paul, 237  
Tel. 767-2838 — Nova Iguaçu-RJ

**Dra. Rosa Maria Facuri Raphael**  
PSICOLOGA CLÍNICA  
PSICODIAGNÓSTICO E PSICOTERAPIA  
ORIENTAÇÃO DE GESTANTES E TERAPIA DE CASAL  
Hora marcada pelo telefone 767-5882  
De 2.ª a 6.ª-feira, das 13 às 20 horas  
Convênios: OURO CARD, BO. DO BRASIL, CAPELLI, PATRONAL, COLEGIO LEOPOLDO  
Rua Prof. Paris, n.º 58 — Nova Iguaçu-RJ

**ÓTICA ALEMÃ**  
(DETTING & CIA. LTD.)  
• ÓCULOS MODERNOS  
• CONSERTO  
• OFICINA PRÓPRIA  
• SERVIÇO RÁPIDO  
AVIAMOS RECEITAS PARA O MESMO DIA  
Rua Otávio Tarquínio, 61 — Nova Iguaçu

**FARMACIA FAVORITA**  
MEDICAMENTOS COM 10% DE DESCONTO  
RUA DE THIBAU, 181 CENTRO - NOVA IGUAÇU - TEL. 767-0799

**SOESP - SERVIÇO ODONTOLÓGICO ESPECIALIZADO**  
Dr. IVAN FONSECA  
ESPECIALIDADES ODONTOLÓGICAS  
CRO/RJ N.º 34 CGC N.º 28711547/0001-14 CFO N.º 27  
DIARIAMENTE DAS 8 AS 19 HORAS — ESTRADA FELICIANO SODRÉ N.º 2.139  
MESQUITA — ESTADO DO RIO — TELEFONE 796-2804

- CONVÊNIOS
- NUCLEBRAS
- CAIXA ECONÔMICA
- SAMOC
- DENTAL CARE
- VULCAN
- MOTEL BRASIL
- CORPA
- MONTEPIO DA FAMÍLIA
- PATRONAL INPS
- FATIMA EMPRESARIAL
- INCRA
- UNIMED
- RIO CLÍNICAS
- DENTESERVES — SEDEG

**Dr. José Maria de Azevedo**  
CLÍNICA DE CIRURGIA PLÁSTICA  
• LIPOASPIRAÇÃO de gordura localizada no abdômen, cintura, coxas, costas, nádegas, coxas, axilas, papadas, mama grande de homem, etc.  
• PLÁSTICA DE MAMA para aumentar, diminuir, enrijecimento, tumores, câncer.  
• PLÁSTICA DO ABDOME para diminuir, estrias, flacidez, depressões, cicatrizes.  
• PLÁSTICA DE NARIZ para diminuir, aumentar, desvios, fraturas, desvio de septo.  
• PLÁSTICA DA FACE labial, testa, lateral, pálpebras, queixo, pescoço.  
• PLÁSTICA DE INTIMIDADE, cicatrizes, tumores do pelo, queimaduras.  
CONSULTAS TEL: 768-0313  
RUA BERNARDINO DE MELO, 1399 - 304 (CENTRO MÉDICO) - N. IGUAÇU - Terças e Quintas das 15 às 19h00 Horas

**CORREIO DA LAVOURA**  
JORNAL FUNDADO A 22 DE MARÇO DE 1917 POR SILVINO DE AZEVEDO  
REDAÇÃO E OFICINA: R. LUIZA LAMBERT, 91 - TEL. 767-2725 - CEP. 26259  
EDITOR - CHEFE  
ROBINSON BELEM DE AZEVEDO  
DIRETOR - COMERCIAL  
GERSON BELEM DE AZEVEDO  
COLABORADORES:  
ARTHUR CANTALICE, SERGIO FONSECA, ARTHUR MESSIAS, MODOCOSO JUNIOR, ANTONIO PAULISTA, RUI WESCHENPEDEA, IVAN MORAES COSTA, AMORIM JANE FERREI, CELSO MARTINS, VICTOR LOGGHEIRO, EUCANAA FERREZ, EDUCALVES, CARLOS CAVALARI, RUI, ARTHUR GALVÃO, LUCY RIBEIRO, MARCO REGO, SCARLETT, CARLA, JORJA, DORIVALDO BARRETO

Anuncie sem sair de casa.  
Basta discar  
**767-2725**  
**NILTON**  
Mecânico - Lanteragem  
Pintura  
Rua Ataíde Pimenta de Moraes, 785

**PASSATEMPO**  
LIVRO DE HISTÓRIA  
**JOSE DE ANCHIETA, BANDeirantes E GARIMPEIROS**  
O padre jesuíta José de Anchieta — que tem gente que deseja vê-lo tanto no seu escrito chamado "De Gestis e Mem. de J. pregava a genocídio de "índios" tupinambás (os índios) por escravos de trabalho. Escrava a tolerante representação de



Companhia de Jesus: "Exterminar de vez esta raça de índios". Zé de Anchieta dizia o seguinte: "A espada e a vara do ferro eram a melhor pregação".  
Os tupinambás — que habitavam, também, a atual Baixada Fluminense — foram massacrados, porque não toleraram a escravidão, ainda haviam feito amizade com os protestantes franceses (da Villegaignon). Anchieta virou herói. Teve até gente metida a intelectual que andou estudando a poética do primeiro precursor do nazi-fascista.  
Os bandeirantes são heróis nacionais, vistos nos três dos livros pedagógicos. E o que eram os bandeirantes? Garimpeiros que, na falta do ouro, levavam crianças e mulheres para vender os índios, como escravos.

Quem foi o tal de Araribóia? Um índio de Araribóia, que se passou para o lado dos colonizadores, católicos em troca de alguns privilégios, para entrar no negócio da guerrilha tupinambá.

Em 1959 estive uma temporada na Universidade de Coimbra com remanescentes caipás e mundanos observamos o pavor que estes "índios" tinham de os ringueiros e garimpeiros. Alguns seringueiros, já viciados em heroína, mas por causa de outras coisas.  
Daqui a uns tempos, estes garimpeiros — os da chácina dos lanomâmis —, neste País, com a liberdade e a maioria dos professores de História de caráter propagandista de Colonialismo, poderão ser considerados heróis nacionais.

Todos eles: Zé de Anchieta, bandeirantes, garimpeiros, araribóia etc., já têm estátuas em praças públicas. O povo — cuja voz não é a de Deus — já permitiu que estes canalhas tivessem estátuas em nossas praças. Segundo Castro Alves — que pode ter sido bom poeta, mas não era lá muito bom em História — isto do povo.

Negócio é o seguinte — como dizia meu querido Cantalice — a história, que anda rolando nos livros dos nossos estudantes e que já rolaram nas páginas das páginas de muitos pedagogos, pedagogos, críticos pelos vencedores assustados. E, num País onde o mundo pensa em "comprar" dólares ou ouro, daqui a uns tempos os garimpeiros — chacinadores dos índios — estarão nos livros pornográficos dos nossos galiléus-fascistas.

**PRA NÃO DIZEREM QUE NÃO FALEI DE FOLCLORES**  
O arqueólogo inglês William John Thomas, no dia 22 de agosto de 1946 publicou, numa revista, um trabalho, artigo propondo que as antiguidades populares fossem estudadas por disciplina especial, chamada Folclore, duas raças saxônicas. Folk e povo, e Lore (saber do povo). Como, por exemplo, o Lore dos índios tupinambás, o Lore dos lanomâmis etc. E, para saber um fato e folclórico, precisamos verificar as seguintes características: animalidade, acatidade, transmissão oral, tradicionalidade e funcionalidade.

**JOEL RUIFINO**  
Quem quiser ler um bom livro didático não precisa ir ao autor de Joel Rufino.

**ANUNCIE SEM SAIR DE CASA BASTA DISCAR 767-2725**

**NÃO PERCAM ESTA OPORTUNIDADE SÓ PARA ASSINANTES**  
Faca uma assinatura do Correio da Lavoura e você terá muitas vantagens. Oportunidade especial de obter publicações de artigos, agradecimentos, notícias, cartas e anúncios em geral. Gratuitos: notas, artigos, entrevistas e anúncios classificados. Não é uma assinatura, é uma assinatura pelo tel. 767-2725. Leia e faça sua assinatura pelo tel. 767-2725. Leia e faça sua assinatura pelo tel. 767-2725. Todos os sábados no Correio da Lavoura.  
**O JORNAL DA FAMÍLIA IGUAÇUANA**

CULTURA VERSUS...  
UNIR AS DUAS...  
Estudantes do 2º Meriti também que...  
Curso de...  
Joel Rufino...  
Quem quiser ler um bom livro didático não precisa ir ao autor de Joel Rufino.



CULTURA VERSUS SECTARISMO

JOSÉ DE PAIVA NETTO



A verdadeira cultura começa em Deus e não em Karl Marx...

A verdadeira cultura humana começa em Deus e não em Karl Marx...

UNIR AS DUAS HUMANIDADES

Então, o que significa realmente unir as duas humanidades da que tanto fala a Legião da Boa Vontade?

Entretanto, o próprio dogmatismo da ciência acadêmica é um violento freio que ela mesma se aplica e aplica ao progresso...

É bom esclarecer que não se trata aqui de mais um materialismo, porque basta falar em Deus e muitos logo dizem que se encontram diante de mais uma pregação materialista...

Para que fique bem claro o nosso pensamento, vamos esclarecer que não estamos aqui pregando contra os usos e costumes materialistas...

Eu creio em Deus e não nego a ninguém o direito de não crer. Amigos meus não creem, mas nem por isso deixamos de ser amigos...

Estudantes do 2.º Grau de S. J. de Meriti também querem o passe livre

Grupos de alunos das escolas públicas e privadas de São João de Meriti bloquearam uma das pistas da Rodovia Presidente Dutra na última terça-feira para solicitar ao prefeito Adimar Arsenio...

Os estudantes se concentraram principalmente na pista Km 8 da rodovia, bem em frente à garagem da Viação Parati...

Os estudantes foram recebidos com saúvas e palavras de apoio por representantes da AME (Associação Municipal de Estudantes e do Sexo)...

Uma investigação — tratada por Batista como "materialista" — os proprietários das empresas que lançam mão de computadores serão responsabilizados pelos atos de violência...

JORGE PEREIRA RECEBE CARINHO DO POVO NA INSPEÇÃO DAS OBRAS DO RIO ABEL

Acompanhado do Prefeito Jorge Pereira, o presidente da Superintendência Regional de Rios e Lagoas (Serla), Weber Figueiredo, visitou, semana passada, as obras de contenção de um trecho de 52 metros de extensão do Rio Abel...

Mostrando-se condescendente e preocupado em resolver o problema das enchentes no município, o Prefeito se disse satisfeito com a obra estabelecida com a Serla...

Weber informou ainda que a Superintendência está elaborando um manual para auxiliar as prefeituras a realizarem corretamente obras públicas...

PREFEITURA DE QUEIMADOS REAJUSTA SALÁRIO DE SERVIDOR

Segundo a política salarial estabelecida pelo Governo Federal, a Prefeitura de Queimados concedeu reajuste de 19,26% aos 1.090 servidores neste mês de agosto...

O Secretário Municipal de Administração, Francisco Virgílio, disse que a Prefeitura pretende, sempre que possível, acompanhar os reajustes fixados pelo Governo Federal...

INDICADOR FINANCEIRO/AGOSTO

Table with 2 columns: Indicator and Value. Includes TR (30,90%), Inflação (31,25%), Salário mínimo (1.427,00), etc.

PARQUE DOS BRINQUEDOS (BRINQUETE LERENCIUS, 24) LOJAS PARQUE (PRAÇA DA LIBERDADE, 38) BOUTIQUE DOS NACIDOS E ENTÃO... PAPELARIA E ARTIGOS PARA PRESENTES

O CIGARRO E A ECOLOGIA

CELSO VALENTIM

Talvez o leitor antigo esteja até pensando o quanto diante do título. Com que então o fumo do cigarro teria alguma coisa com a Ecologia? Pois é, ele se relaciona com a ecologia, sim...

Eu me refiro, sim, à Ecologia, esta tão badalada rama da Biologia criada no século passado pela naturalista Haeckel...

Utilizando-se a madeira, teremos então estes dados: são necessários 25 kg de lenha para "curar" 1 kg de folha de fumo...

Não vai aqui nenhuma crítica contra o fumante. Apenas o recado de um amigo pois quem avisa amigo é.

CÂMARA MUNICIPAL DE NOVA IGUAÇU

Estado do Rio de Janeiro Gabinete do Presidente PORTARIA N.º 263/93 O PRESIDENTE DA CÂMARA MUNICIPAL DE NOVA IGUAÇU...

GLIDE ASSESSORIA E TURISMO Reserva de hotéis - Contratação de traslados - Aluguel de carro - Contratação de taxi-aéreo - Pacotes turísticos - Apartamentos por temporada

TEMPO... SAIR DE CASA... OPORTUNIDADE... ASSIMANTES... FAMÍLIA IGUAÇUANA





## Irio Informal



### LÓGICA

A lógica é uma ciência dos princípios normativos e formais do raciocínio. Mas vivemos num País sem lógica. Exemplo: a falta de uma melhor educação, segurança, prestígio, alimentação, transporte, emprego, lazer e por aí vai. Contudo, mais sem lógica é o salário dos políticos, pois um deputado federal ganha hoje cerca de 5 mil dólares. Um estadual, 75% sobre o federal e o vereador, 75% sobre o estadual. Só não tem lógica mesmo é os seus eleitores, no dia da votar, se vendem por um mínguaço de CR\$ 45,00. Quando é que vamos viver com lógica.

### PROJETO ARTE NA CAIXA

O Projeto "Arte na Caixa" veio para destacar as artes plásticas da Baixada Fluminense no cenário artístico nacional. O objetivo de sua primeira fase, até dezembro, são as exposições coletivas premiadas, em que artistas representativos da Baixada Fluminense estarão expondo suas obras, apoiados por uma infraestrutura mais fornecida a uma Galeria de Arte em Nova Iguaçu.

No intuito de avançar com a filosofia implantada, foi lançado o Mural Mostra Informativo Cultural, para registrar, fotograficamente em igualdade, todos os grandes espaços e eventos culturais da Baixada Fluminense.

O primeiro número exibe o lançamento do Projeto "Arte na Caixa", exclusivo da Caixa Econômica Federal (Caixa Center). O segundo número exibirá, juntamente com a primeira exposição do Projeto "Arte na Caixa", outro grande acontecimento cultural da Baixada.

### TOQUE

Casal civilizado — Regina e Paulo Marcondes Ferraz estão separados. O casamento chegou ao final, mas as festas encontram-se, dançam, falam, saem para jantar. Gente civilizada e fina é outro departamento... Ficou para o dia 20 de setembro a festa "Estão Voltando as Flores", com show de Carlos Lyra. Na Riosampa, calorosamente... Pegou a moda dos Disco Baby aos domingos. Toda discoteca, casa noturna e de shows aderiu ao modismo. A garotada adora!... Será no dia 11 de setembro o baile saudosista no Esporte Clube Iguaçu com um grupo de socialites à frente do evento: Magali Ribeiro, Fedora Torrentes, Shirley Pimenta de Moraes, Jôse Jôse Iglesias, Ligia Simão e mais e mais. Tudo no estilo dos anos 50/60. Inclusive o traje... Deputado Fábio Raunheiti festeja dia 11 nova idade. Um super almoço vai acontecer na Riosampa.

### LOJAS

Mr. Bagdá, personalidade do soquete nosso, abre suas lojas na saison: uma em Vilar dos Telles, super moderna e repleta de presentes internacionais. Artigos de primeira linha, na Galeria São Luiz, loja 12. A outra loja no centro de Nova Iguaçu, Travessa Rosinda Martins 38. A loja chama-se Baggyuy — Coisas de Presentes. As lojas circulando por lá. Elas gostam das novidades elegantes.

### BEATLES

Show "Blue Angels Canta Beatles" movimentará o Clube Atlético Clube, dia 4 deste setembro. O show terá abertura da festa com a Banda Força de Fôlego e quem informa é Carlos Araújo. Os Beatles sempre em Vaga, Jamais serão esquecidos.

### JOIAS

São estas as últimas novidades em jóias, lançamentos da estação para as chiques e poderosas. dois pontos: alianças múltiplas em formatos iguais, com pe-

dras ou em design irregular, usadas no mesmo dedo, são ultra chiquíssimas, fashion, oh clero. Interalar com ouro fosco e polido também é moderno... Se seu estilo é casual, use a corrente curta de elos retangulares. Fica super-super na moda e você terá algo em comum com a estonteante Sharon Stone... Os formatos de perolas irregulares e cultivadas estão mais do que nunca no top da moda... Camafêus esculpido em pedra de ágata verde, incrustados em anéis e brincos, com montagem de ouro polido com rubis, unem cor e arte... Para conservar suas pérolas, nada de lavá-las para um mergulho no mar. Elas devem ser guardadas em um porta-jóias, enroladas em papel de seda, para limpar, passe uma flanela seca.

### GENTE

Bebete de Freitas rumo para os States em breve, fica durante um mês rodopiando pelas pistas de Rio de Janeiro em tempo de passeio e compras... Adalgisa e Flavio Tereskin, de quem eu gosto muito, abriram os selões da bellissima casa na Joatinga para churrasco aos domingos. Primeiro foi em torno do Eduardo Curi, agora em torno de Maria Guadalupe, a portuguesa colonista que circula por aqui de tempo em tempo... Helene de Ludinghausen ainda por aqui, alvo de almoços e jantares durante a semana inteira. Vai voltar para a Europa imensa e gorda de tanto comer... Vera Ruppge, Lydia Carrato e Leda Castro Neves entre as que estão organizando o almoço no Country em homenagem a Bebete de Freitas. Daqui o meu abraço carinhoso. Bebete é mulher fantástica e de bem com a vida sempre e sempre...

### FRASE

Quando se quer mostrar a beleza de um cristal, movendo-o muito com os dedos, quase sempre se finde por lhe empanar a transparência e o brilho (Eca de Queiroz).

### PRODUTOS

A Avon, que tentou introduzir sem êxito aqui a estratégia americana de venda de porta em porta, mudou agora de tática. Em campanha divulgada pelo DPZ, a Avon divulga o número de seu telemarketing estimulando as donas de casa a ligar e solicitar os produtos de que mais gostou na televisão. O porta-a-porta continua e a empresa possui hoje, no Brasil, mais de 350 mil vendedoras de cosméticos.

### SOLO

Estrume utilizado como fertilizante pode fazer bem à terra, às hortaliças, mas não a quem os consome. A conclusão é de estudos publicados na revista inglesa The Lancet. Adverte que o fertilizante pode estar contaminado com bactérias e, se as verduras não são bem lavadas, os germes podem atingir o organismo humano. Portanto, todo cuidado é pouco.

### ANGELA RÔ RÔ NA MINUANO

Angela Rô Rô finalmente chega à Baixada e faz uma única apresentação na Minuano no dia 31 de agosto, às 23 horas. A promoção é do radialista Jayme Bitencourt, que fez uma pesquisa entre o público da noite: deu Angela Rô Rô entre as cantoras mais solicitadas para shows. No espetáculo, Angela Rô Rô vai cantar sucessos como Amor, Meu Grande Amor, Me Quita Paes, Cabaías de Deus. Vida entre tantas e tantas canções conhecidas do público. O ingresso custa CR\$ 400,00 por pessoa e os convites estão à venda no local. A Minuano fica na Rodovia Presidente Dutra, Km 14.

## TURISMO & LAZER

**TINGUÁ** — Área de proteção ambiental mantida pelo IBAMA e que compõe o complexo da Serra do Tinguá, um dos últimos relictos da Mata Atlântica no Estado. **COMO CHEGAR:** Seguir de Nova Iguaçu em direção a Vila de Cava e pegar a estrada federal. Os banhos e visitas só são permitidos a grupos de estudantes e pesquisadores com autorização prévia do Instituto. Telefone do IBAMA: 224-6214.

**JACERUBA** — Vila-rejo do distrito de Vila de Cava. O banho e incursões pelos riachos são permitidos, desde que se preserve o ambiente. **COMO CHEGAR:** Seguir até o centro de Vila de Cava e pegar a estrada de Jaceruba.

**RIO D'OURO** — As cachoeiras e riachos não estão incluídas na reserva biológica do Tinguá. Estão abertos os banhos. **COMO CHEGAR:** Seguir pela Estrada de Acaia e pegar o caminho das cachoeiras.

### FORRÓ Ferrado

APRESENTA

Neste sábado, a partir das 22 horas

FESTA J. ABUD DA RÁDIO MANCHETE  
PAGODA O com a Banda Brasil Ritmo Show  
Fundo de Quinta — Bebete — Papo 10 — Força da Cor  
Zé Carimba — Mister Moo — Os 3 do Forró  
Equipe Glos's Disco.

— Vendas antecipadas, com desconto —

TODAS AS QUINTAS-FEIRAS: ACADEMIA DE DANÇA  
COM O CONJUNTO LA VEM SAMBA  
— A partir das 19 horas —

Rua Bernandina Melo, 1835 — Nova Iguaçu — RJ

### FINERARIA SÃO SALVADOR LTDA.

CONVÊNIO: INPS, IPASE, POLÍCIA MILITAR,  
CORPO DE BOMBEIROS, CASAS DA BANHA, PETROBRÁS,  
MINISTÉRIO DOS TRANSPORTES, COMPACTOR, FEDERBRA,  
VIGNE S.A., MINISTÉRIO DO EXÉRCITO,  
CONCESSIONÁRIA DOS SERVIÇOS FUNERÁRIOS DOS  
CEMITÉRIOS PÚBLICOS DE NOVA IGUAÇU

• MATRIZ •  
RUA DOM WALMOR, 17 — NOVA IGUAÇU  
TELEFONES: 767-0529 E 767-9124

### Celso Pinto Pereira

DESPACHANTE OFICIAL

LICENÇA DE CONSTRUÇÃO, LEGALIZAÇÕES  
JUNTO À PREFEITURA E CARTÓRIOS  
DOCUMENTOS PARA ESCRITURAS

Rua Dr. Athayde Pimenta de Moraes, 682  
Nova Iguaçu - RJ  
• Telefone: 767-0425 •

### Contabilidade Nelson Fornier Ltda.

ORGANIZAÇÃO DE EMPRESAS  
ASSISTÊNCIA FISCAL E COMERCIAL  
— BALANÇOS —

ESCRITÓRIO: RUA PROFª VÊNINA CORREA TORRES,  
230 — 10º ANDAR — TELEFONES: 767-1747/767-7621  
(SEDE PRÓPRIA)

### PAROL DAS TINTAS

VENDE SEMPRE POR MENOS

TINTAS • ÓLEOS • PINCÉIS • ALVIADES  
GESSOS • COLAS • VERNIZES  
TUDO PARA PINTURA

RUA QUINTINO BOCAIÚVA, 53/05 — N. IGUAÇU-RJ  
TELEFONES: 767-8304 E 767-8389

### AÇOUGUE CANCELA

COM A DIREÇÃO DE MANOEL ROBALINHO

ENTREGAS A DOMÍLIO

RECEBEMOS "TICKETS" COMO FORMA DE PAGAMENTO

RUA DR. THIDAU, 20 — TELEFONE: 768-5761  
CENTRO — NOVA IGUAÇU

### CALÇA SHEVARA

MODELOS EUROPEUS  
E AMERICANOS  
MODELA SEU CORPO  
COM ELEGANCIA

À VENDA NAS BONS CASAS DO RAMO

### UNILAJE

LAJES PRÉ-FABRICADAS  
CERÂMICA PRÓPRIA  
VENDAS A PRAZO

DIREÇÃO: JESUÉ BRITO

Matriz: Rod. Washington Luiz, km 15  
Figueira - D. Cedim  
Estat. Av. Duília de Moura, 616  
Centro - Nova Iguaçu  
Escritório: Rua Profª Vênica C. Torres, 220/408  
Centro - Nova Iguaçu

Tela: 767-9280 767-5542 776-1807

