

CORREIO DA LAVOURA

Gerente: AVELINO DE AZEREDO

REDACÇÃO E OFFICINAS:
Av. Francisco Soares, 28

ORGÃO INDEPENDENTE

DIRECTOR-PROPRIETARIO: SILVINO DE AZEREDO

ASSIGNATURAS:
Anno 108000
Semestre 68000
NUM. AVULSO 200 RS.

Anno IX

NOVA IGUASSÚ

DOMINGO, 22 DE MARÇO DE 1925

ESTADO DO RIO

N. 418

O nosso aniversário

O CORREIO DA LAVOURA entra hoje no seu nono anno de existencia.

Certo, esta ephemeride representa para nós justo motivo de ufanía, e merece seja festejada na mais effusante alegria, cercada de flores virentes, illuminada pelas apothoses de mil sorrisos, a nos recordar, na meia tinta da jornada feita, todos os precalços e victorias conseguidos.

Ao iniciarmos o nono anno de vida jornalística, se ainda não podemos descansar sobre os trophéos colhidos, como os generaes triumphantes no final das batalhas, resta-nos, todavia, a alentadora certeza de que até hoje, mercê de Deus, não desmerecemos do alto conceito com que temos sido honrados pelo generoso povo de nossa terra.

Aristoteles, o grande sabio atheniense, costumava afirmar que a maior satisfação que sentia era a certeza em que estava de nunca ter contribuido para o desgosto ou o luto de seus concidadãos.

Todos nós, que aqui labutamos, desde seu infatigavel director-proprietario, passando pelos redactores, colaboradores até aos operosos artistas graphicos, todos nós, feita uma analyse retrospectiva do trabalho já realiado em commum, não temos motivos para vexames, arrependimentos ou remorsos, porque aqui dentro só se cultuam a Verdade, a Justiça, o amor da Patria, o bem da humanidade, sem preocupações personalísimas e subalternas.

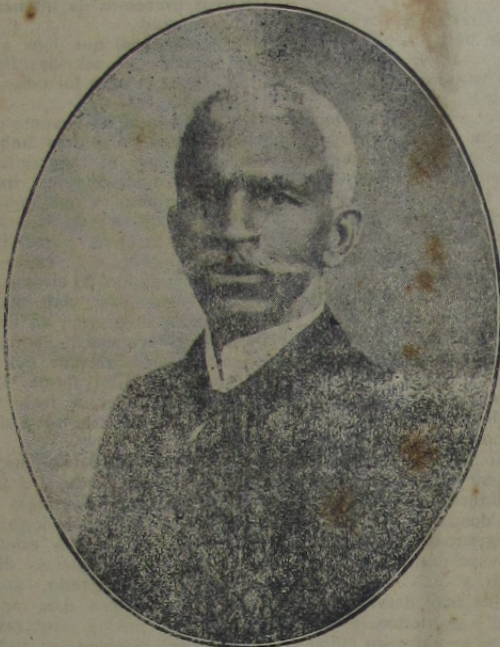
Promettemos ao publico um orgão de imprensa criterioso, honesto, amigo da verdade e da justiça, um jornal acatado pela sensatez dos seus conceitos, pela superioridade de analyse dos assumptos em fóco e que viesse a ser um periodico querido, bem cotado no senso publico, digno de penetrar nos ares honestos.

Traçámos um programma, que vaé sendo cumprido sem desfallecimentos.

Que não errámos ao escolher a directriz percorrida por as sympathias e os applausos com que temos sido acolhidos e prestigiados dentro e fora do municipio.

É esse quinhão de glorias e nos conforta e, se continuarmos a merecer o mesmo carinho acolhimento, poderemos, como os lácios, ir marcando com pedra branca todas as hemerides dos nossos anniversarios.

Para um jornal provinciano de o annos vencidos representando muita actividade, muito esforço, muito aborrecimento,



Silvino de Azeredo

DIRECTOR-PROPRIETARIO

Chronica

O «CORREIO DA LAVOURA» transpõe, hoje, mais um marco no caminho da sua avança-da para o futuro.

Para o ser humano oito annos são ainda a infancia radiosa, com todos os seus encantamentos, a idade clangorosa dos sorrisos, das alacridades, das lendas tão enternecedoras, contadas pela avosinha...

É o aureo periodo da vida humana, em que tudo são festas, brinquedos, alegrias, delirios.

Mas, para um jornal já não succede o mesmo.

Oito annos de jornalismo representam um mundo de trabalhos, de canceiras, de sacrificios extenuantes, que acabam por flagiciar o corpo, se é que elle não constitue um caso raro de fortaleza, como o do nosso Silvino, que parece remogar na luta e tornar-se cada vez mais agil.

São naturezas privilegiadas que, como o jequitibá altaneiro das nossas florestas seculares, passam incolumes ás injurias do tempo, sempre firmes, impassiveis aos vendavaes.

Um orgam de publicidade, que conta oito annos sem a minima solução de continuidade, pontual como um britannico, póde ser classificado um veterano nas lides jornalísticas.

E tanto mais digno de destaque é esta circumstancia quando se reflecte sobre o ambiente ou o meio em que esse jornal é editado.

Todos sabem que Nova Iguaçu, embora um centro de actividade, de relativo progresso, com uma população bastante augmentada, não offerece, por emquanto, condições propicias ao desenvolvimento da imprensa.

Limitar-se aos recursos locais certo que é ver definhir e talvez desaparecer o jornal, como já tem occorrido com muitos outros.

Mas, o Silvino, pratico, acti-

vo, previdente, comprehendeu bem a insufficiencia dos recursos locais. Muito acertadamente vaé buscar fóra o elemento de que carece e daí o exito dos seus esforços.

E graças a esse homem trabalhador, perseverante, que não pára, que está em toda a parte, onde o interesse do jornal exige sua presença, Nova Iguaçu tem a honra de contar com um periodico que vaé galhardamente singrando o proceloso oceano da lucta, conquistando as sympathias geraes e impondo-se pela honestidade de seus conceitos.

E cada anno que passa é mais um tropheu de glorias que elle recolhe no topo de sua bandeira; é a aquisição de novo alento para proseguir na jornada já longa, na qual muitos sossobraram ao en-saiar os primeiros passos.

O dia de hoje é, pois, de regosijo para nós, proprietario, redactores, colaboradores e artistas graphicos: vemos, comovidos, que vaé frondejando e produzindo bons frutos a arvore benedicta que plantámos e cuidámos com solicitude, numa harmonia de esforços que tem sido o segredo da nossa victoria.

O publico, que já se identificou com este jornal, não póde ficar alheio ao alvoroco de alegria que vai hoje pela nossa tenda de trabalho. Elle é bom e generoso: vai partilhar do nosso regosijo.

ALFREDO JARDIM

DR. AMERICO VESPUICIO
ADVOGADO

adianta dinheiro para custas e aceita qualquer causa.

Consultas pagas

Rua Barão do Tinguá, 41
Nova Iguaçu—E. do Rio

OPILAÇÃO

Tratamento seguro e effizaz com o emprego do Phenatol, de Alfredo de Carvalho. Innumeras curas aqui e nos Estados. Milhares de attestados. Facil de usar, não exige purgantes nem dietas. A venda nas pharmacies do Rio e dos Estados, Depositarios:

Alfredo de Carvalho e C.

Rua 20 de Abril, 1—(Antiga Travessa do Senado)—Rio de Janeiro.
(Ap. pelo D. N. S. Publica sob. n. 162 de 26 de Junho de 1917).

QUEREIS prestar um optimo e excellenteservico ao «CORREIO DA LAVOURA»?
Fazei inscrever os vossos amigos no numero de seus assignantes e interessei-vos sempre pela sua maior divulgação.

mas, ao par disso, que satisfação por se constatar ahi a victoria do nosso esforço, o triumpho do ideal que nos orienta a penna!

Ao termo desta longa jornada de oito annos, o «Correio da Lavoura» vem agradecer aos seus amigos, annunciantes, assignantes e leitores o valioso auxilio que lhe tem sido prestado e espera continuar a merecer a confiança e o carinho de todos, certos de que não regatearemos sacrificios para bem servir-os.

VARIEDADES

Os povos perdoam algumas vezes aos governos que os opprimem; mas nunca perdoam aos que os enganam.—Montalembert.

—É indispensavel que evite todo o trabalho que puxe pela cabeça...

—Como quer o senhor que abandone minha profissão? Eu sou cabelleiro...

A Inglaterra é o paiz mais pobre em bosques; a Suecia o mais rico: quarenta por cento da sua superficie está coberta de arvoredos.

Nesta data portentosa, Que colhe mais uma rosa O nosso caro «CORREIO», Deixa versinhos de amores, Numa braçada de flores, Esta secção de recreio...

K. BRITTO

NÃO ACEITE

A CAMISA QUE LHE DIZEM SER BONITA E BOA QUANDO O SENHOR A ACHE FEIA OU MA'.

PEÇA OUTRAS...
MAIS OUTRAS...
OUTRAS MAIS!...

NÃO GOSTOU?

NÃO COMPRE !..

Nós temos a CAMISA que procura...

O CAMIZEIRO

28 e 30, ASSEMBLEA

PARA TINGIR EM CASA

TINTOL
O UNICO EM SABONETE 2/500

TINGEOL
O MELHOR EM PO 1/500

O dia de hoje

O dia de hoje é de intensa alegria para todos quantos trabalham ao lado do bom do Silvino de Azeredo no seu «CORREIO DA LAVOURA» que entra no seu 9º anno de existência. O anniversario de um jornal, por mais modesto que seja, deve ser sempre motivo de jubilo para todos quantos conhecem os espinhos da manutenção de uma folha, quando esta, principalmente, como o «CORREIO DA LAVOURA», procuram servir aos interesses da collectividade dentro das normas do verdadeiro sacerdocio do jornalismo. Mas, não só devem estar jubilosos os que trabalham ao lado do Silvino de Azeredo, dos seus auxiliares, dos seus colaboradores, todos quantos têm o dever de desejar o progresso e o engrandecimento do municipio de Iguassú, que aqui têm suas propriedades ou que aqui residem ou ainda os que têm o seu commercio neste canto do Estado do Rio, devem estar satisfeitos com o progresso do «Correio da Lavoura» que se representa o esforço sobrehumano do seu illustre director proprietario, representa muito mais ainda, porque representa o progresso local, porque é pelos seus jornaes, pela sua imprensa que se pôde conhecer o progresso de uma cidade, de um paiz ou de um povo.

Os povos atrasados, os povos infelizes, não ligam aos jornaes que são a maior alavanca do progresso e do desenvolvimento dos povos. Nova Iguassú pôde se orgulhar de já manter um jornal decente que quanto mais for lido e auxiliado pelos seus habitantes melhores serviços irá prestar a todas as classes e aos interesses do municipio.

Que o povo iguassuano vá cada vez mais prestigiando os esforços desse trabalhador dedicado que é Silvino de Azeredo, fazendo prosperar o seu «Correio da Lavoura», são os votos mais ardentes e sinceros que, no dia de hoje, lhe pôde desejar o mais modesto, o mais obscuro dos seus collegas e admiradores.

Mariano GARCIA

Anna Jardim

A 20 do corrente mez, ás 9 horas da manhã, resouse na Matriz desta cidade a missa de 3º anniversario da morte da seudosa prof. adjunta da Capital Federal, senhorita Anna Jardim, extremosa filha do nosso dedicado companheiro de trabalho, sr. Alfredo Jardim.

Amigos e admiradores do illustre chronicista foram assistir a missa e levar-lhe assim os seus sentimentos de pezar.

CASA BERNARDES

Fazendas, Armario, Calçados, Chapéus, Ferragens, Louças, Oleos e Tintas.

MANTIMENTOS POR ATACADO E A VAREJO

Lino Frar

Paty do Alferes —

REVIGON
 TONICO SEM ALCOOL
 Formula do prof. ROCHA VAZ
 Amargo Estomacal — Abre o appetite
 Tonico dos nervos e do cerebro
PODEROSO ESTIMULANTE
 RIBEIRO MENEZES e C., Uruguayana, 91 — Drogaria Rodrigues, G. Dias, 41

A futura cidade de Nilopolis

No periodo de 6 de Setembro de 1914, que marca a fundação da cidade de Nilopolis com as primeiras pedras da «Vila Emma», até á data presente, seria difficil innumerar a serie espantosa de victorias que o progresso dessa localidade vem alcançando de anno para anno.

Todo esse vigoroso impulso que se vem notando nos grandes melhoramentos introduzidos na bella e visinha localidade de Nilopolis deve-se á intelligencia creadora e ao espirito de operosidade de um grupo de homens, cuja vontade ferrea é como a torrente que não vê embaraços na sua frente.

Fundado o «Bloco do Progresso de Nilopolis», os membros effectivos dessa instituição como o illustre e ardoroso sr. cel. Julio de Abreu, presidente; Antonio Benigno Ribeiro, vice-presidente; Augusto Balsemão, secretario; Victor Ribeiro de Faria Braga, thesoureiro — a situação de Nilopolis, dentro da esphera de seu progresso, tem se engrandecido tanto, que se diria não ser esse resultado o fruto de uma valiosa iniciativa particular.

Nilopolis tem luz e força; com bons chafarizes publicos e uma caixa dagua jamais faltou o precioso liquido para cobrir as necessidades dos consumidores.

Está se construindo agora o Reservatorio por cuja realisação tanto têm trabalhado o cel. Julio de Abreu e outros elementos de valor.

Ficará Nilopolis, em breve, favorecida no seu abastecimento de agua. Possui a iluminação electrica, que é mantida pelos membros do «Bloco do Progresso de Nilopolis». Possue perto de 300 lampadas de 50 vellas, cuja luz, melhor que a de N. Iguassú, atravessa um raio de 10 kilometros.

As suas ruas e praças publicas, hoje, iluminadas á luz electrica, emprestam á formosa cidade de Nilopolis um aspecto singular que a torna cheia de encantos, além do conforto de que as industrias e a vida da população muito devem esperar.

Na A «Internacional» V. Ex. pagará o preço que quiser e como puder — os factos podem mais que os assumptos. Experimente.

Mais uma victoria!

O «Correio da Lavoura», na data de hoje, chega ao 9º marco de sua jornada. E' a conquista de mais uma brilhante victoria!

Deve-se á energia do nosso dedicado amigo o illustre chefe Silvino de Azeredo, que tem sido sempre um grande entusiasta da imprensa.

Energia é uma das mais claras manifestações do valor individual — que consiste na resolução imperturbavel de se afrontar perigos e contrariedades por amor de uma idéa, de um principio, de uma causa, de uma cogitação temporaria ou permanente.

Sem valor pessoal não ha energia possivel.

A corrupção ainda não conseguiu polluir a sua consciencia e corroer as suas convicções.

E' difficil fazel-o recuar na defeza dos seus ideaes, todos consagrados á grandeza e ao progresso deste Municipio e do Estado.

Ainda não desviou do benemerito e patriótico programma, traçado no primeiro numero, de cooperar para o engrandecimento da Lavoura e Produção, Hygiene e Instrucção, programma esse que constitue a base principal do futuro de nossa exte-

meida Patria.

O «Correio da Lavoura», que não faz parte da imprensa partidaria — facciosa, intolerante e desabrida — jamais descerá aos baixos processos da diffamação e do insulto.

E' um jornal que tem a entrada franca no seio das familias. O lar sempre foi um sacario inviolavel.

O «Correio da Lavoura» invade todos os centros frequentados, todas as aggremações, desde o modesto retiro da habitação obreira, o que muito nos orgulha, até os mais ricos salões da vida elegante, numa franca confabulação e expontanea confraternidade de classes.

No meio das mais renhidas pejejas a linguagem da imprensa deve ser mais commedida nos termos, elevada nos conceitos, polida na fórma. O escriptor deve ter o respeito do publico e respeitar-se a si proprio.

Os embates devem travar-se na esphera elevada dos principios, em torno das idéas e das causas nacionaes em jogo.

Assim tem sido a orientação do nosso presadissimo director Silvino de Azeredo, a quem nesta grandiosa data apresentamos as nossas sinceras felicitações, extensivas a todos os nossos companheiros, com o mais palpitante exemplo de Trabalho e Perseverança.

SILVINO SILVEIRA

Vida Social

DATAS INTIMAS

— Fez annos a 8 deste o sr. Antonio Paciello, importante e conceituado negociante na Capital.

— A 9 do andante transcorreu o anniversario natalicio do menino Aluisio filho do sr. Phco. Francisco Moura, proprietario da Pharmacia Central, desta cidade.

— Festejou a 15 do corrente a passagem da sua data intima o sr. Henrique Santos, funcionario do Laboratorio Chimico Pharmaceutico Militar e morador nesta cidade, onde conta com geraes estimas.

— A 16 de Março passou o dia de anniversario da illustrada professora Esmeraldina da Silveira.

— A 16 do corrente completou mais uma primavera a exma. sra. d. Olga Costa, virtuosa consorte do sr. Gastão Nogueira da Costa, do alto commercio da Capital.

— Festejou a 17 do corrente a passagem da sua data intima o sr. Henrique Santos, funcionario do Laboratorio Chimico Pharmaceutico Militar e morador nesta cidade, onde conta com geraes estimas.

— Em igual dia commemorou a passagem da sua data intima a graciosa senhorita Conceição Pinheiro Bernardes, filha do cap. José Eugenio Pinheiro, morador em Paty do Alferes.

— A 17 do corrente completou mais um anniversario Ruy de Azeredo, filho do nosso director.

— A 18 do corrente tambem colhe mais uma risonha primavera a distincta professora Sylvia de Deus Homem.

— A 18 fez annos o nosso distincto amigo e antigo funcionario da Central do Brasil, Estacio Martins de Azeredo, filho do nosso director.

— A 20 fez annos a exma. d. Maria Cardoso, estimada sogra do sr. Henrique Santos e mãe do nosso amigo J. E. Cardoso, negociante nesta cidade.

— A 21, hontem, passou o seu feliz anniversario o estimado e distincto moço Silvino de Azeredo Filho, filho do nosso director.

— Faz annos, hoje, 22, a exma. sra. Alzira Cardoso de Carvalho, esposa do sr. F. A. de Carvalho, importante negociante na Capital.

— A 24 deste faz annos a senhorita Maria de Lourdes Soares, residente nesta localidade.

— A 25 fará annos a interessante senhorita Nancy Moreira Lopes, residente no Rocha.

NASCIMENTOS

O nosso amigo sr. Moncy e sua exma. senhora Herondina, participaram-nos o nascimento do seu interessante filhinho, Jayr, a 16 do corrente.

CASAMENTOS

Com a gentil senhorita Ruth Cesar Dias, filha do sr. Francisco Pantaleão Dias, residente em S. João de Merity, contratou casamento o sr. Hermes Noronha, commerciante na mesma localidade.

VIAJANTES

Após alguns dias de permanencia na capital paulista, regressou a esta cidade o nosso joven amigo Pantaleão Rinaldi, negociante entre nós e que occupa em nossa sociedade lugar de relevo.

— Da cidade de Campos, neste Estado, para onde acaba de transferir sua residencia, acabamos de receber uma attenciosa carta de despedida do sr. Roberto Cabral, acatado desportista que por muito tempo residiu entre nós, aqui fazendo muitas amizades, mercê do seu trato cavalheiresco. Fazendo votos de felicidade na nova residencia agradecemos a nossa amigo a delicadeza da participação.

Quer andar elegante?

Procure A «Internacional».

A «Internacional»
 É a melhor Alfaiataria.
 7 Marechal Floriano 9 N Iguassú

Importação directa - Exportação

PAPEIS DE IMPRESSÃO, EMBRULHO, DE CORES
 E TODOS OS ARTIGOS DE PAPELARIA

F. A. de Carvalho & Comp.

Telephone Norte, 3290

Rua Buenos Aires, 145

RIO DE JANEIRO

Casa Freitas - Armazem de generos de primeira qualidade

Depositario da Standard Oil Co. of Brasil

João Vicente de Freitas

PATY DO ALFERES — L. AUXILIAR — E. DO RIO

HEMORRHOIDAS

ALLIVIO IMMEDIATO PARA AS Hemorrhoidas
 Infallivel especifico allemano da Haedens-Gesellschaft - M. B. de Berlin
 RIBEIRO MENEZES e C., Uruguayana, 91 — Drogaria Rodrigues, Gonçalves Dias, 41

Epopéa titanica

Corre fragoroso o rio da minha terra, embatendo, com a pujança viril de sua potencialidade energética, os elementos agrestes dos reconditos bravios da natureza selvagem.

Ouve-se, ao longe, o seu grito de guerra, de exterminio, ameaçador, atroando os ares, reboando nas quebradas, prolongando-se em murmulhos indolentes e finalizando, num rugido abafado, rouco, tumular, nas gargantas absorventes dos sumidouros invadeáveis em que, fendida, se abre a terra martyrisada.

Cresce, gorgulheja, corcoveia, alarga o leito, transborda e, furioso, avança pela floresta a dentro, derrocando-a, aniquilando-a, na destruição systemática das formosas criações de sua vitalidade extensa. A pedra, a arvore, o arbusto, a flor, a caca, a ave, tudo rola, vencido, na cohorte maldita do Parahyba em revolta, golpeando, brutal, nas suas rochas vivas, a serra que o vomitou das entranhas. E, orgulhoso, carrega, no dorso agigantado e forte, os trophéos conquistados na lucta. Suggere-nos um general victorioso ostentando no carro do triumpho os despojos da batalha.

Nada o detém no colerico estertor que lhe anima estranhamente as aguas em pavoroso torvelinho. Quer esboroar, fragmentar, reduzir a particulas imponderaveis, os solidos que se lhe deparam nas correrias infernaes. E' em vão que a graúna, o ipê e o jacarandá, famosos, procuram oppôr seus troncos seculares—mastodontes de cerne, invulneraveis—á furia indomita, olympica, sagrada, que dá nervos de aço e musculos de ferro ao corpo monoliforme do rio. Nada conseguem; excitam-lhe, ainda mais, a iracunda braveza.

Qual monstruoso sadico, o Parahyba lambe, babando sempre, com requintes de bestialidade, o ventre aspero das rochas. Galga, rapido, depois de escaramuças varias, os socalcos da montanha, solapando-os, carcomendo-os, sulcando-os, profundamente, na erosão progressiva de suas aguas acidas. Pára, por um instante, concentra as energias, avolumam-se-lhe as aguas, espuma, impina o dorso, resfoléga, empóla e, finalmente, galopando, róla, desabaladamente, pela serra abaixo, escarvando a argilla dos barrancos e desagregando o quartzo, o feldspatho e a mica dos granitos.

Transmutado em torrentes cahoticas, despenha-se, ullulante, no barathro immenso dos grotões abysmicos, desaparecendo, tragado. E remoinha lá em baixo, no sorvedouro voraz, revolteando, espumarento, impotente, qual Hercules captivo, dilacerando-se nas arestas aculiantes dos dioritos esportados, para resurgir adiante, nas planicies bucolicas, em mutações imprevisas. Já não é o leão enfurecido sacudindo a juba flammeante de espuma no tropel desordenado da carreira que, de estrepitosa, faz tremer os passaros nos ninhos e despertar as feras nas negras grutas e macabras cavernas. Já não ameaça destruir, qual abalo systemico de cataclysmo cosmico, o fastigio da montanha quasi derruida. Partiram-se-lhe os musculos, estiolaram-se-lhe os nervos. Já não corre, não investe, não grita, não uiva, chora, apenas, espriando-se, gemebundo, pelas selvas, a dor de feridas ignotas que seus lamentos amargurados traduzem. Calmo, as aguas remansadas, flexuosas, ondeia, guaia, aquietando-se, rumuroso, no leito. Vae, agora, irrigar, com o sangue borbulhante da sua carotida gigantesca, a rede, arterial do solo bifurcado. E o fecundador generoso dos rechans floridos levando a vida ao co-

ração das vearseas.

Da passagem das aguas tumultuosas do Parahyba em encheite, emprehendo, veloz, a descida da serra, e espalhando, por toda parte, o terror, a destruição e a morte, resta, apenas, um estendal immenso de paizagens desoladoras na sua feição ruiforme.

A terra lavada, desnuda, mortificada, fria, assiste á morte de seus filhos—titães soberbos de uma flora rica—que, arrancados, desarraigados do ventre materno, estertoram, cahidos ao longo das margens, na agonia lenta, emocionante, das ramarias que, esgalhadas, crestam. A montanha descarçada, sacrificada em sua opulencia antiga, mostra a ossatura desconjuntada do seu arcabouço petreo desarticulado. E' o termino fatal da cólera apocalyptica dos deuses desenca-

INVEJA

Ó Minha Musa, estrella matutina,
Que as noites de meus dias illumina,
Derramando o calor de meiga luz
Nos versos que componho e que compuz!
Must, minha constante companheira,
Que me consagra estima verdadeira,
E que idolatro mais que a minha vida,
Musa do coração, Musa querida,
Só falla mal de nós a invéja vil,
Que anda de rastros, qual pobre reptil,
Na lama das intrigas e baixezas,
No lodaçal immundo das torpezas,
Que só possui maldade e só defeitos,
E quer sejam nós sempre perfeitos!...
Mas, DEUS, que é, tão somente, a Perfeição,
Aos maldizentes vis dá maldição!...
Que a invéja falle mal! Que nos importa!
Se por si mesma essa infeliz é morta,
Se andamos nas alturas, como os astros,
Se a invéja anda na lama, assim, de rastros!...
O que ella diz, a nós não nos faz mal,
Musa do coração, Musa immortal!

AMERICO VESPUICIO

Do livro «MINHA MUSA» no prélo.

deada na terra. E' o epilogo doloroso da epopéa titanica que cantam as aguas, dramatizando a Natureza, na escalada vertiginosa dos visos alcançados, dos contrafortes abruptos das penedias escarpadas.

(Inédito) 1920.

Getulio MARIANO

DO YOU SPEAK ENGLISH? ...

Aulas de conversação, inglez e francez, em 30 dias. Professora recém-chegada da Europa e America do Norte. Rua dos Andradas, 26, 3º andar (elevador), Phone Norte, 7.504.

CASA LUZ

Concertos em geral

Instalações de agua, luz e força. Venda de todo e qualquer material para agua e electricidade por preços da Capital

Enrolamento de dynamos, motores e qualquer aparelho electrico.

J. Luz

BOMBEIRO E ELECTRICISTA

Executa-se com perfeição todo e qualquer serviço de agua e electricidade.

Rua M. Florianc, 11
NOVA IGUASSU - E. DO RIO

† Josino Ramos da Silva

Aurea Francisca Ramos, Francisco Apolonio Ramos, sua mulher e filhos, João Ramos da Silva, sua mulher e filhos, José Pereira Ramos, sua mulher e filhos, communicam aos demais parentes e amigos que a missa de 7º dia, por alma de seu saudoso e inesquecível marido, genro, irmão, sobrinho e tio JOSINO RAMOS DA SILVA, morto desastadamente por um trem da E. F. Central do Brasil, será rezada Terça-feira, 24 do corrente mez, ás 9 horas, na Igreja da Cidade de Nova Iguassu, e para este acto religioso convidam seus parentes e amigos antecipando desde já eternos agradecimentos a todos que assistirem o referido acto.

LOTERIA FEDERAL

UNICA official — UNICA fiscalizada pelo Governo Federal — UNICA por cujos premios responde o Thesouro — UNICA extrahida á vista do publico na Capital.

Capital: 3.000 contos com deposito de 500 contos no Thesouro

Predio proprio á Rua 1º de Março, 110

100 CONTOS

Inteiro 7\$700 - Dec. \$800

Sabbado, 28 de Março

Extracções diarias ás 2 1/2 horas e ás 3 horas aos sabbados

PEDIDOS DE BILHETES COM MAIS 900 REIS PARA O PORTE

A. ABATI & C.

Fabrica de Biscoutos

Rua D. Bebiana, 38 e 40

Nova Iguassu

Estado do Rio

Ao Ponto Chic - CAFE' E BILHARES

Especialidade em bebidas finas, nacionaes e estrangeiras, recebidas directamente das melhores casas importadoras.

Agostinho Victorino de Carvalho

160 — RUA MARECHAL FLORIANO — 160
Esq. da Praça M. Seabra NOVA IGUASSU

O HOTEL PARQUE MONTE ALEGRE

A Suíça Brasileira - - - Altitude, 600 metros

Recommenda-se aos veranistas e convalescentes

Magnificamente instalada na Fazenda de Monte Alegre



PATY DO ALFERES E. do Rio E. F. C. B.

FAZENDA MONTE ALEGRE

Estação Propria: Parada Monte Alegre—3 1/2 horas de viagem

Para alugar aos ho-pedes o hotel tem sempre carros e cavallos de montaria para passeios

Ida: Partida da Central, ás 4,50 e 6 horas da manhã, (os 2 ultimos em correspondencia com o mixto que chegará ás 12 horas) e 4,10 da tarde — Volta: Chegada na Central, ás 9,45 da manhã e 9 da noite

Informações do Rio à Rua do Rosario, 102-Loja Telep. Norte 3889

Paty do Alferes

Em visita que recentemente fizemos á localidade acima, loutrora tão opulenta, mercê de sua extraordinaria produção agricola, pudemos constatar que, embora lentamente, vae-se ali notando um acentuado movimento de progresso, insuflado pela iniciativa dos seus dignos habitantes, os quaes, na medida de seus esforços e numa cooperação mutua, tudo veem fazendo para dotar o velho lugar de novas edificações e do indispensavel remodelamento das antigas e já imprestaveis moradias, dando assim um aspecto agradável que muito surprehende os forasteiros que ali vão em massa em busca dos beneficios do seu clima revigorador.

Percorrendo as suas ruas fomos observando o quanto tem melhorado, nestes ultimos tempos, o problema da habitação do lugar e dentre as melhores casas que alli vão se erguendo e se reformando, de estylo moderno e de apurado gosto, destacamos a villa Edith, de propriedade do Cap. João Vicente de Freitas e villa Delfina e Padaria S. João do mesmo proprietario. Outros igualmente despertaram nossa attenção como sejam o da residência do sr. Antonio Bernardes de Freitas e os de propriedade do sr. Alfredo Thomé Junior e Pedro Chaim, estes fronteiros á estação da E. Ferro, em cujo local pretendem os moradores construir um jardim publico.

Merecem tambem uma referencia especial os predios da moradia do capitalista Luiz Vian-

na, do negociante João Pain, bem como os tres predios mandados construir pelo sr. Antonio de Oliveira Rocha, o sr. Phco. Roque Fortunato onde está installada a sua pharmacia, a villa Serrana, do sr. Phco. Isaac Werneck e por ultimo os da casa commercial do cap. Lino Francisco Bernardes e do sr. dr. Cianconi e outros que, em bello conjunto, dão-nos a impressão da flagrante prosperidade do velho arraial de Paty do Alferes.

Tão notavel tem sido esse movimento progressista que o governo da cidade de Vassouras não lhe foi indifferente, antes procurando animar a iniciativa dos patyenses, já providenciou para que o lugar fosse dotado de uma rede de distribuição de agua potavel. Esse serviço que veio preencher uma grande lacuna, ao nosso ver, feito irregularmente, pois que os canos conductores do precioso liquido está á flor do solo, sujeito aos danos decorrentes do transito de carros e de animaes. Porque não foram envalados como se faz com toda rede de canalisação?

Em todo o caso como isto é um trabalho que demanda pouca despesa estamos certos se fará dentro em breve.

Dada a boa vontade do illustre prefeito dr. Sylvio Rangel, moço operoso e de grande discernimento que á frente da Prefeitura de Vassouras tem imprimido á sua administração uma orientação segura e productiva, esperamos que S.S. continue a voltar suas vistas para a antiga sede do municipio, aparelhando-a com melhoramentos necessarios taes como conservação da es-

trada de rodagem que serve de ligação com outras localidades vizinhas.

Os moradores do lugar por nosso intermedio, appellam para que o distincto administrador tome as devidas e urgentes medidas no sentido de que em Paty se faça a limpeza e desinfecção domiciliar, mormente em casas que não raro são occupadas por pessoas portadoras de molestias incuraveis e contagiosas. É uma medida esta de conhecida necessidade, dados os maleficios que sua execução impedirá, pondo a salvo a saude da numerosa população que de continuo se vem ameaçada por descuido deploravel, verdadeiro attentado á saude do povo

Paty, hoje mais do que nunca, precisa ter assegurado o prestigio do seu clima admiravel.

TURF

Vão se renovar as antigas corridas de cavallos que se realisavam nos terrenos da fazenda da Posse, entre Morro Agudo e Nova Iguassu.

O Sr. Samuel Moreno já providenciou quanto á raia para as respectivas corridas e o Turf ali vae ser um facto. No ponto do local vão se atacar já os preparativos para a ereção de um grande barracão com as suas necessarias accomodações, bancadas e archi-bancadas.

Pharmacia N. S. da Conceição

Completo e variado sortimento de drogas, productos chimicos e especialidades pharmaceuticas Nacionaes e Estrangeiras. Aviam-se receitas a qualquer hora do dia e da noite.

MEDICAMENTOS NOVOS — Preços Modicos

Roque Fortunato

Pharmaceutico

Paty do Alferes — Linha Auxiliar — Estado do Rio

Municipio de Vassouras

Casa Popular

Fazendas, Seccos e Molhados, Fumos e cigarros, Ferragens, etc. — Generos de primeira qualidade.

PREÇOS BARATISSIMOS

Pedro Chain

PATY DO ALFERES — L. AUXILIAR — E. DO RIO

CASA POPULAR

Fazendas e Ferragens—Seccos e Molhados — Conservas, etc.—Cigarros e fumos.—Generos de primeira qualidade. — Preços baratissimos

Paulo Chain

Paty do Alferes—Linha Auxiliar—E. do Rio

Extintor "WERNECK"

A RAINHA DAS MACHINAS PARA MATAR FORMIGAS



Z. WERNECK

Fabricante dos Extintores «Z. WERNECK», das Forjas de Campanha «Werneck» e dos Engenhos de Canna «Tigre».

Exportador de arsenico branco chimicamente puro, da mesma marca, para extincção das formigas saúvas.

Unico que tirou o Grande Premio na Exposição Internacional do Centenario da Independencia 1822-1922.

Escriptorios: RUA DOS ARCOS, 27—Telep. Central 4031 End. Telegraphico «Werneck»—Rio.

Officinas: RUA HADDOCK LOBO, 447

Rio de Janeiro

Banco Hypothecario do Brasil

50, AVENIDA RIO BRANCO, 50

CAIXA DO CORREIO 263 — TELEPHONE, 2329, NORTE
RIO DE JANEIRO

DEPOSITO EM CONTAS CORRENTES A VISTA E
A PRAZO — HYPOTHECAS — OPERAÇÕES BANCARIAS

O commercio e as eleições

Os membros, patrões e a classe caixeiral, estão se movimentando para o alistamento eleitoral intensivo.

Essa manifestação representa bem uma aspiração legítima e justa e que deve merecer o apoio de todos os interessados nas nossas questões de renovação do Senado e Camara e Conselho Municipal, affectando outras questões de alta transcendência.

Já visam os membros do commercio, uma vez alistados, baterem-se nas eleições futuras, não só nos municípios, mas nas renovações da reconstituição do Senado e da Camara.

A politica profissional do Districto Federal já se rejubila com esse acontecimento.

Ha, no seio do commercio carioca, homens distintos e de descortino capazes de prestarem muitos beneficios á nação e aos seus grandes problemas a se resolverem.

Que essa idéa se transforme em realidade e teremos assim uma mudança radical e util para o novo systema de renovação nos regimens electivos

A nossa importação de artigos alimenticios do primeiro semestre de 1924

Pelos dados sobre a nossa importação de artigos de alimentação destinados ao publico, chega-se á conclusão de ter havido grande desenvolvimento de janeiro a março de 1924.

Nesse periodo importamos do estrangeiro 981.009 toneladas, contra 837.605 em 1923 e 323.232 em 1922.

ODONTOL

PASTA — PO' — ELIXIR

Dentifricios

MANTEM A HYGIENE DA BOCA

Clarêam e conservam os dentes

Perfumam o halito

Em todas as pharmacias, drogarias, perfumarias ou no deposito

FRANCISCO GIFFONI

RUA 1° DE MARÇO, 17

Sezões PILULAS DE CAFERANA
de Abreu Sobrinho

A questão do trigo

Ha falta do trigo em toda parte do mundo.

Ainda ha dias, fundou-se em Norte America uma grande comissão para tratar do trigo. Uma dessas reuniões foi objecto de um grande debate pela conquista do trigo.

Entre os deveres dessa comissão importa saber o seguinte: 1°, importar todo o trigo, em grão ou farinha, indispensavel ao consumo da Grã-Bretanha; 2°, reduzir tanto quanto possível os custos de distribuição; 3°, fazer contratos vultosos com os principaes productores, principalmente no Dominio; 4°, manter um preço fixo, por prazo o mais dilatado possível, para o trigo britannico.

Precisamos seguir o exemplo da Grã-Bretanha. Façamos como fazem os praticos americanos e não deixemos fugir o trigo que nos sobra ainda. Essa missão cabe ao governo. Porque a Superintendencia do Abastecimento não compra trigo nos mercados da Argentina?

AS CRIANÇAS DE PEITO
CUIJAS MAES OU AMAS SE TONIFICAM COM O
VINHO BIOGENICO DE GIFFONI
AUMENTAM DE PESO e FICAM BELLAS, ROBUSTAS e DESENVOLVIDAS.
A VENDA NAS BONS PHARMACIAS e DROGARIAS
DEPOSITO:
DROGARIA FRANCISCO GIFFONI & C.
RUA 1° DE MARÇO, 17 - RIO DE JANEIRO
LIC. N. S. PUBLICA N° 400 DE 15-9-1905 - (MARCA TIGRE STRADA)

A catastrophe da Ilha do Cajú

Felizmente vêm attingindo a um numero consideravel os bandos precatorios que se vão movimentando não só nas ruas centrais e grandes avenidas da Capital como tambem no interior de alguns Estados.

Está constituída uma grande comissão, que terá o concurso de cincoenta automoveis, escoreteiros e varias banda de musica.

A' hora em que sae a nossa folha, essa comissão deveria ter corrido já toda a cidade do Rio de Janeiro, Avenida 28 de Setembro, entre as ruas Duque de Caxias e Visconde de Abaeté, percorrendo os importantes bairros de Villa Izabel, Engenho Velho e Tijuca.

As esportulas dadas, em favor de tantos infelizes, pela Confederação Catholica do Rio, attingiu a 32.290\$000. O Banco do Brasil, 10.000\$000; Banco

Mercantil, 2.000\$000; Bank of London and South America, ... 2.000\$000; Banco Brasileiro Alemão, 2.000\$000; e assim, todos os bancos -alguns 30- concorram cada um com um conto e outras e varias quantias elevadas

DR. OCTAVIO ASCOLI
Advogado

Nesta cidade de Nova Iguaçu, ás terças e sextas-feiras.

No Rio de Janeiro, á Rua do Rosário, 112 (sob.), ás segundas, quartas e sabbados.

VINHO CREOSOTADO
DO PHARMACUTICO
E CHIMICO
JOÃO DA SILVA SILVEIRA
AUTOR DO
ELIXIR DE NOGUEIRA
PODEROSO TONICO
RECONSTITUENTE DE FORÇA
ESPECIFICO
DAS VIAS RESPIRATORIAS

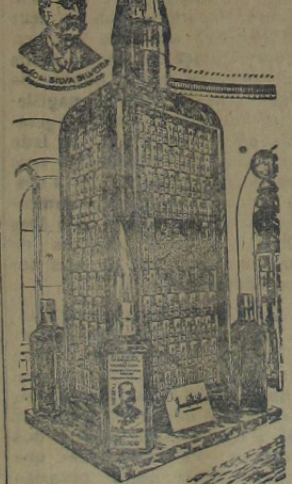
ARMAZEM SALERNO
DE
Nicolau Salerno
Armazem de Seccos e Molhados, Fazendas e Armazinho,
Chapéos e Calçados, Ferragens e Louças.
LINHA AUXILIAR — SERTÃO — E. DO RIO
Tem sempre em deposito farinha de trigo.
COMPRA E VENDE CEREAS POR ATACADO

Barbosa, Albuquerque & C.
Successores de JOSE JOAQUIM DE OLIVEIRA BARBOSA
CASA FUNDADA EM 1864
Endereço Teleg. «Olibarbossa» — Caixa Postal 622
Armazem de Moihados por atacado, Carne secca,
Assucar, Arroz, Bacalhau e Mantimentos.
IMPRTADORES E EXPORTADORES
Recebem a consignação, Café, Fumo, Toucinho,
Queijos e mais generos do Paiz

COMMISSARIOS DE CAFE'
SECÇÃO DE CAFE'
Encarregado e vendedor o sr. Sabino De Robertis
Adeantamos sobre conhecimentos por intermedio das Agencias dos Bancos
Collocamos cafés a chegar mediante as amostras
Rua do Rosario, 101, 102 e 104 - RIO DE JANEIRO

O Grande Remedio Brasileiro

NA EXPOSIÇÃO INTERNACIONAL
RIO DE JANEIRO EM 1922



ELIXIR DE NOGUEIRA

GRANDE DEPURATIVO DO SANGUE
Unico de extraordinario consumo.
Unico que tem o seu attestado na Voz do Povo.
Vende-se em todo o Brazil e Republicas Sul Americanas.
(Ap. pelo D. N. S. P., n. 88 de 23 de Setembro de 1910).

QUEREIS prestar um optimo e excelente serviço ao «CORREIO DA LAVOURA»?
Fazei inscrever os vossos amigos no numero de seus assignantes e interessei-vos sempre pela sua maior divulgação.

Especifico da Grippe
EUCEINA WERNECK
FAZ ABORTAR A INFLUENZA, VENHA OU NÃO ACOMPANHADA DE FERBE
(Ap. pelo D. N. S. P. sob n. 675 de 16 de Novembro de 1907)

HOTEL GONÇALVES
Estabelecimento para familias e viajantes
Clima saudave: — Altitude: 600 metros
Direcção do proprietario:
NELSON DANTAS GONÇALVES
LINHA AUXILIAR — PATY DO ALFERES — E. DO RIO

Barbosa, Albuquerque & C.

Successores de José Joaquim de Oliveira Barbosa
CASA FUNDADA EM 1864

Endereço telegraphico: Olibarbosa

Caixa Postal, 622

Rua do Rosario, 101, 102 e 104

RIO DE JANEIRO

Armazem de Molhados por atacado, Carne secca, Assucar, Arroz, Bacalhau e Mantimentos.

IMPORTADORES E EXPORTADORES

Recebem á consignação, Café, Fumo, Toucinho, Queijos e mais generos do Paiz.

COMMISSARIOS DE CAFE'

Secção de Café

Encarregado e vendedor o sr. Sabino De Robertis

Adiantamos sobre conhecimentos por intermedio das Agencias dos Bancos.

Collocamos café a chegar mediante as amostras

Armazens e machinas para beneficiar

Rua da Saude, 160-162

Tabella de despezas que cobramos por sacco :

| | |
|---|--------|
| Armazenagem durante o 1° mez, incluidas as despezas de carreto, furação, braçagem, seguro e devolução da saccaria, etc... | \$1000 |
| Vagões directos | \$700 |
| Do 2° mez em deante. | |
| Armazenagem por sacco e por mez | \$200 |
| Seguro por sacco e por mez | \$200 |
| Carretagem por sacco | \$300 |

(Desconto de 1/2 % para prompto pagamento).

CONTAS DE VENDA PRESTADAS POR ARROBA



Pharmacia Central

RUA M. FLORIANO PEIXOTO, 228

Proximo á Matriz — NOVA IGUASSU' — E. DO RIO

Merecem a mais delicada attenção as receitas, em cujo rapido aviamiento são empregadas drogas de legitimidade garantida.

PREÇOS DO RIO DE JANEIRO

Consultas medicas todos os dias — Applicam-se injeccões gratuitamente.

A frente do estabelecimento está o sr. F. MOURA, profissional de longo tirocinio e assáz conhecido em Barra do Pirahy e no Rio de Janeiro, logares onde já exerceu a profissõ por longos annos.

ANNEXO A' PHARMACIA
Gabinete Dentario — Extracções sem dor.
PREÇOS MODICOS

A Renascença Fluminense

FESTA DE REABERTURA NAS ESCOLAS PUBLICAS

De accordo com o programma traçado pela «Renascença Fluminense», instituição de propaganda civica e cultural, realiso-se no salão da Prefeitura Municipal desta cidade, com a presença do professorado e pessoas gradas, a solemnidade commemorativa da abertura das escolas publicas estaduais.

Presidiu a sessão o dr. Oscar Teixeira, esforçado delegado escolar interino, ladeado pelos drs. Octavio Ascoli, prefeito do municipio, e cap. Herculano de Mattos, pharmaceutico local.

O dr. Oscar Teixeira, ao abrir a sessão, num excelente discurso, expoz os seus fins.

Não tendo comparecido o orador convidado pela Renascença, foi, pelo delegado escolar, convidado para falar sobre o thema, «A missão do professor», o sr. Sebastião de Mattos que, apesar de falar de improviso, dissertou longamente, encarando o referido thema sob os seus varios aspectos, entre outros o politico, o social e religioso.

Politico, porque a missão do professor não é somente ensinar a ler, mas inocular no espirito da criança que lhe é confiada, as noções de civismo para que a patria possa esperar dos futuros cidadãos todos os tributos de amor que lhe são indispensaveis para sua grandeza. Social, porque o professor não é somente instructor mas educador, e é com o seu exemplo e suas exortações que formará o caracter do alumno, guiando-o para o bem patrio da collectividade. Religioso, porque a missão do professor deve ser um sacerdocio cheio de abnegação e sacrificio e em que partilhe com os seus discipulos a sua alma e o seu proprio coração, e tanto é assim que, entre os que o ouvem, ha alguns encanecidos no magisterio e que a mais de uma geração têm prodigalizado, ao lado do ensino, as vibrações de seus grandes corações e a prova dessa asserção reside no acatamento, respeito e estima que lhes tributam os seus alumnos de hontem e hoje pae de seus novos educandos!

Ao terminar foi o orador muito applaudido pelos presentes.

Em seguida foi dada a palavra ao dr. Octavio Ascoli, prefeito municipal, que desdobrou o thema «A missão do professor sob a formação do caracter dos alumnos». Podemos dizer que s. exa. esteve nessa occasião num dos seus dias felizes de oratoria. E' que falava o coração e, assim, o seu discurso deixou na escolhida assistencia uma agradável impressão.

Em nome dos professores presentes falou o prof. Duque Estrada que, visivelmente emocionado, agradeceu aos oradores e principalmente ao cap. Mattos, pela justa apreciação que fez do professorado, no decorrer da sua oração.

Como ninguem mais quizesse falar sobre o thema foi pelo dr. Oscar Teixeira, debaixo de muitas palmas, terminada a vibrante allocução com que encerrou a bella solemnidade.

CAFE' DO PAPAGAIO

DEPOSITO DE LEITE ANALYSADO

Especialidade em Vinhos e Conservas. Caldo de canna fresco a qualquer hora. Assignatura paga adeantadamente tem o desconto de — 10 por cento —

Especial café moido á vista do freguez.

Francisca F. Cardoso

RUA MARECHAL FLORIANO, 50

NOVA IGUASSU'

ESTADO DO RIO

Coisas do Egypto

(BOLETIM EDUCATIVO DO D. T. D.)

Rompendo a taciturnidade milenar de tumulos e monumentos da antiguidade, a sciencia, na sua marcha, não encontra barreiras. Do seio das cidades sepultas vae o homem arrancando elementos valiosissimos á reconstrução do passado de grandes civilisações.

Ainda em 1923, a descoberta de Lord Carnarvon e Howard Carter fez vibrar o coração do mundo pensante. Desvendava-se mais um tumulo.

Dezesseis annos de pesquisas punham o homem da actualidade, subitamente num estranho quarto funerario onde Tut-Ankh-Amun, pharaó cujo reinado data de muitos seculos antes de Christo, repousa tranquillamente num sumptuoso recinto.

De nada valeram as ameaças do poderoso morto: «Que seja reduzida ao nada, a mão que se levantar contra a minha forma! Que sejam reduzidos ao nada aquelles que descobrirem o meu nome, as minhas imagens! A real Uroeus, que brilha na minha fronte, vomitará chammis contra as suas cabeças, e suas cabeças ficarão onde estiverem os seus pés! Elles serão privados de seu nome, de seu corpo, de seu «duplo», de seu «ka», de seu «bai». Cahirão na fogueira de meu pae Amon! Que elles se arreceiem disto! E tal é minha execração e tal é minha vingança, occulta no fundo do meu peito, para toda a eternidade!»

Estas palavras não atemorizaram os dois scientistas; as escavações continuaram e mal conseguiram elles romper a murada do quarto sepulchral, acharam-se diante de uma grande urna de madeira, esplendidamente ornamentada e revestida de uma camada de ouro e incrustações de faianças azul-clara: nm catafalco de pesadas portas e gonzo de bronze. Dentro, numa segunda urna, jaz a mumia real. Ao lado este da crypta uma sala menor guarda thesouros phantasticos: incrustações, vasos, estatuetas, moveis curiosissimos, um riquissimo cofre de marfim, utensilios, todo um thesouro de inegalavel grandeza. Mas não é tudo. Estão ainda por decifrar os numerosos papyrus e as tiras de hieroglyphos que ali foram

encontrados. A egyptologia sempre foi cultivada com carinho — entretanto muito ha que desvendar em terras regadas pelo Nilo.

O livro «La Science Mystérieuse des Pharaons» do abbade Moreux, director do observatorio de Bourges, vem a proposito. Esta obra trata, com carinho, do assumpto de que nos occupamos e formula hypotheses que bem parecem estar proximas da verdade. Vejamos.

Uma das questões é a da razão de ser das pyramides. Que representam ellas? Tumulos de reis? Essa é a explicação mais commum dada pelos historiadores, mas, acrescenta o douto abbade, affirmando isso nossos archeologos cahiram em grave erro. Certo é que as pyramides têm servido de tumulos, mas é de se suppor tambem que uma idéa muito mais elevada presidia á sua construcção — mesmo suppondo-se que os pharaós fossem tidos na conta de divinos.

Demais as pyramides apresentam outras curiosidades. As diagonaes da Grande Pyramide, por exemplo, prolongadas, encerram precisamente o delta do Nilo e o meridiano que passa no seu ápice divide o Delta em 2 sectores perfeitamente iguaes.

Coincidencia? Talvez. Mas as coincidencias não raro trazem duvida, e essa questão já vae despertando a attenção de muitos eruditos da egyptologia e quiça teremos em breve mais uma edificante pagina sobre o Egypto. Como introdução a um novo capitulo de historia, as amostras são sufficientes e cada vez mais teremos que nos convencer que outras civilisações e outros espiritos do passado mais proximos estiveram do verdadeiro ideal e da disciplina social que o mundo actual com todo o seu ouro e o seu desconexo materialismo.

P. MOURA

COMPANHIA BRAZILEIRA DE EXPLOSIVOS

NOVA IGUASSU' — E. do Rio

Polvora Jacaré

PARA CAÇA MINA, RECOMMENDA-SE PELA SUA SUPERIORIDADE

Pedidos: RUA DA OUITANDA N. 188 — RIO

A molestia do Cancer

O maior factor da mortalidade no Rio de Janeiro, ou digamos mesmo, em todo o paiz, tem sido o Cancer.

Outros neoplasmas malignos vão se disseminando com coeficientes apavorantes no terreno da mortalidade. O augmento, conforme já falaram os jornaes, o augmento, como iamoz dizendo, da mortalidade em consequencia de tumores malignos, vae numa ascensão que é preciso agora deter em beneficio da raça que se vae definhando.

Ao lado do Cancer, temos a tuberculose e a syphilis, mais dois agentes perigosos e mortaes que andam a rondar as portas dos brasileiros e que tanto vão concorrendo para o aniquilamento e a depreciação da raça. Felizmente, o problema do Cancer está neste momento sendo objecto de serias e profundas cogitações da maioria dos nossos sábios.

Ha em S. Paulo o Instituto do Cancer. Também em Bello Horizonte existe o Instituto do Cancer. E ainda muito breve será fundada a primeira pedra, pela «Fundação Oswaldo Cruz», no Caes do Porto, do Instituto do Cancer do Rio de Janeiro.

E' sabido que os Estados Unidos apresentavam uma parcela que excedia os limites da razão quanto aos coeficientes entre os seus mortos por tuberculose. Essa nação deu um exemplo ao mundo de amor a seu povo. Acabou com a tuberculose. Os processos da prophylaxia da syphilis, em Norte America, são uma coisa admiravel, segundo lemos já numa revista medica brasileira.

SENHORAS
A APPLICAÇÃO CONSTANTE DA
PHILAGYNA
IMPOE-SE PARA A TOILETTE INTIMA E PARA A BOA HYGIENE COMO O MELHOR DOS ANTISEPTICOS.
E PRECISO NÃO USAR NAS PROXIMIDADES DA EPOCA MENSAL, POIS QUE, APEZAR DE NÃO CAUSAR QUALQUER MAL, EVITARIA A FECUNDAÇÃO.
EM TODAS PHARMACIAS E DROGARIAS
INFORMAÇÕES: CAIXA POSTAL 412 — RIO
LICENÇA-N. 2065-D. N. S. P. - 19-12-23

O pão em Nova Iguaçu

Nada, nada se tem feito para debelar, entre nós, o Cancer, a tuberculose e a syphilis.

«A Fundação Oswaldo Cruz», uma grande associação fundada ha pouco com o esforço de alguns brasileiros e o auxilio pecuniario da casa Guinle, vae agora levantar um importante Instituto do Cancer. A este Instituto dotarão o que ha de mais moderno para enfrentarem, de perto, o terrivel problema do Cancer.

Esse benemerito empreendimento da «Fundação Oswaldo Cruz», congregará torças para o levantamento e engrandecimento dessa iniciativa cujo fim humanitario é o final combate á horrivel molestia que já adquiriu traços caracteristicos na sua pavorosa disseminação entre nós.

E se os governos não auxiliarem com os seus favores, essas iniciativas promissoras, continuaremos sitiados por estas tres molestias que são a tuberculose, o cancer e a syphilis; a trindade continuará a sua obra nefasta e a sugar os principios de vitalidade de uma raça cujo sangue felizmente ainda não está contaminado pelos males das raças orientaes.

Trabalhos typographicos?
Nas officinas deste jornal.

As padarias e os depositos de pães desta cidade precisam adoptar o processo de venda do pão a peso.

Augmentarã, todos elles, o preço do pão mas não querem dar um kilo realmente pesado na balança por 1200 reis. Mas por que essa abstinencia, se este caso vem affectar os interesses das classes pobres? E' preciso pezarem o pão e não exceder o preço de 1200 reis por kilo pesado, de facto.

E' isto o que fazem na Capital, onde as padarias e os depositos do producto fazem constar sempre ás suas portas: 1200 reis o kilo do pão.

Voltaremos ao assumpto.

VENDE-SE uma casa para familia construção nova á Rua Dr. Floresta de Miranda, 14 terreno medindo 10 m. de frente e 90 de extensão.
Trata-se na mesma.

AOS VERANISTAS E CONVALESCENTES

Recommenda-se a «SUISSA BRASILEIRA»
ALTITUDE. 630 METROS

Hotel Parque Monte Alegre

ILLUMINADO A' LUZ ELECTRICA

Magnificamente installado na Fazenda de Monte Alegre, Paty do Alferes—E. F. C. B.—Linha Auxiliar.

Para alugar aos hospedes o hotel tem sempre carros e cavallos de montaria para passeios.

Estação propria: Parada Monte Alegre— 3 1/2 horas de viagem. — IDA: Partida da Central, ás 4,50 da manhã e 4,10 da tarde. — VOLTA: Chegada na Central, ás 9,45 da manhã e 9,45 da noite.

Informações no RIO, á rua do Rosario, 102-Loja — Telephone, Norte, 3879.

MALEITOL

CURA MALEITA EM SEIS DIAS

NAS DROGARIAS E PHARMACIAS

GALVÃO & C.—AV. S. JOÃO, 145—S. PAULO

1 VIDRO PELO CORREIO, 155000

(Ap. pelo D. N. S. P., n. 857, em 12-6-1922).

Juizo de Menores

Já se vêm promovendo uma serie de beneficios a favor das crianças abandonadas.

Durante o mez de Janeiro do corrente anno foram achados e recolhidos pelo Juizo de Menores, só na Capital, 149 menores, sendo do sexo masculino 105 e do feminino 44, os quaes tiveram os seguintes destinos:

Hospital Nacional, dois anormais; remetidos á directoria do Serviço do Povoamento do Solo, para serem internados em pratonatos agricolas, 65; recolhidos ao Abrigo de Menores, 16; á Casa de Preservação e Reforma, 2; á Casa Maternal, 11; ao Asylo do Bom Pastor, 3; ao Asylo de N. S. de Nazareth, 3; á Casa dos Expositos Marinheiros, 3; á Escola 15 de Novembro, 4; ao Orphanato S. José, 3; ao Corpo de marinheiros nacionaes, um; ao Orphanato Agricola Industrial 7 de Setembro, 2; entregues a pessoas idoneas, 15, e restituídos aos paes, 9.

Adicionando este resultado

ao do anno passado temos um total de 1.207 menores amparados.

O Juiz de Menores, o incansavel amigo das crianças sem paes, recebeu officios dos directores do Abrigo de Menores, Casa de Preservação, Escola 15 de Novembro e Casa de Prevenção e Reforma, comunicando que os respectivos institutos, não têm mais nenhum lugar vago, com a lotação excedida.

MEDICO

DR. MONTE-MÓR FILHO

Assistente da clinica de crianças do Hospital S. João Baptista.
Clinica em geral - Partos, Syphilis e Pelle.

Consultas na PHARMACIA CENTRAL, (N. Iguassú), ás 2, 3, 5 e sabbados, das 8 ás 10. e na Pharmacia S. MATHEUS, em (Nilopolis), nos mesmos dias— ás 3 1/2 ás 5 da tarde.

Consultorio no Rio: Rua, Gonçalves Dias, 73.

Residencia: Rua da Serra (K. Onze), Nova Iguaçu - E. do Rio.

CAFÉ

MOINHO DE OURO Não vacille V Ex em comprar-o pois é o mais aromatico e de sabor mais agradável

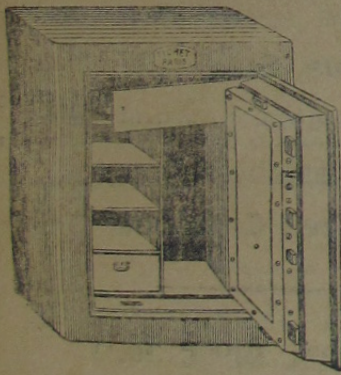
A' VENDA EM TODAS AS CASAS DE 1ª ORDEM

Energiol - Tónico poderoso e completo, medicamento que se impõe em todas as convalescências. Revigora os velhos. Fortifica os fracos. En-gorda os magros. Enriquece o sangue. Desenvolve os mus-culos e tonifica o coração.
Em todas as pharmacies e drogarias S. PAULO

VENDA DE TERRENOS DA FAZENDA DA POSSE

A dinheiro e a prestações sem juro. Venda directa. Qualquer area para moradias, chacaras, fabricas de qual-quer especie para o que tem bellas collocações. Onze milhões de metros.

O Escriptorio mudou se para a Rua Cel. Bernardino Meilo, 179. —Nova Iguaçu—E. do Rio.



COFRES FICHET

Caixas fortes e portas fortes

Instalações refractarias para archivos.
Instalações de cofres para locação.
Cofres para casa de commercio,
Bancos e Companhias.

G. A. SANTOS & C.

VISTAS STEREOSCOPICAS

E trabalhos positivos sobre vidros

A natureza em sua expressão perfeita, todas as imagens em suas exactas dimensões e relevo absoluto, aparelhos e material para stereoscopia, importante collecção de vistas do Rio e seus arredores, effeitos de luz-cachoeira, paisagens do Interior e dos Estados, a arte ligada á natureza.

R. Buenos Aires, 93-Tel. N. 2471 - Rio de Janeiro

PAGAIO

servas. Caldo de

a. Assigna-

o desconto de

do freguez.

ardoso

NO, 50

ESTADO DO RIO

os. A egyptologia sem-

ativada com carinho-

multo ha que desven-

ras regadas pelo Nilo.

«La Science Mysté-

s Pharaons» do abba-

director do observa-

toira trata, com cari-

assumpo de que nos

s e formula hypothe-

sem parecem estar pro-

verdade. Vejamos

questões é a da razão

pyramides. Que re-

ellas? Tumulos de

é a explicação mais

dada pelo historiador

acrescenta o douto

firmando isso nossos

cahiriam em grave

zão que as pyramides

de tumulos, mas é

or também que uma

mais elevada presida

trução - mesmo sup-

os pharaós fossem

nta de divinos.

as pyramides apres-

curiosidades. As dia-

Grande Pyramide,

to, prolongadas, en-

cisamente o delta do

meridiano que passa

ce divide o Delta em

perfeitamente iguaes.

ancia? Talvez. Mas

ncias não raro trazem

essa questão já vae

o a attenção de mul-

tos da egyptologia e

mos em breve mais

canle pagina sobre o

mo introdução a um

ulo de historia, as s-

o sufficientes e cada

eremos que nos con-

outras civilizações e

ritos do passado mais

estiveram do verda-

l e da disciplina som-

undo actua com to-

guro e o seu descon-

talismo.

P. MOURA

NA BRAZILHEIRA DE

EXPLOSIVOS

IGUASSU' - E. do Rio

ora Jacaré

CAÇA MINA, RE-

ANDA-SE PELA SUA

UPERIORIDADE

RUA DA QUITANDA

N. 188 - RIO

União Commercial dos Varegistas Companhia de Seguros

FUNDADA EM 1887

Sede: Rua 1^a de Março, 39

EDIFICIO PROPRIO
RIO DE JANEIRO

| | |
|---|-----------------|
| Capital realizado | 1.000:000\$000 |
| Fundo de Reserva, Lucros suspensos e Reserva de lei | 2.421:555\$000 |
| Deposito no Thesouro Federal | 200:000\$000 |
| Sinistros pagos desde a sua fundação | 11.142:460\$000 |
| Dividendo distribuidos aos accionistas desde a sua fundação | 2.200:000\$000 |

Opera em SEGUROS TERRESTRES de predios, estabelecimentos, fabricas, officinas, moveis de residencia porticular, mercadorias em transitio pelas estradas de ferro e riscos terrestres.

Accepta SEGUROS MARITIMOS sobre vapores, navios á vela e outras embarcações e bem assim mercadorias embarcadas, fretes de navio, etc.

Accepta procurações para administrar bens alheios de qualquer natureza, inclusive cobranças de juros de apolices e outros titulos de renda.

Endereço telegraphico: Varegistas

CAIXA DO CORREIO, 1.038

TELEPHONE NORTE, 862

CODIGO «RIBEIRO»

Directoria:

J. L. Gomes B. Assumpção

Octavio Ferreira Noval

Agostinho Teixeira de Novaes

A FAMILIA GUINLE

O dr. Guinle, numa entrevista, falando como presidente da «Fundação Gafree-Guinle», descreve o vasto empreendimento de assistencia social promovido pela familia Guinle no Rio de Janeiro.

Todos nós—diz elle—que enriquecemos, devemos larga parte dos nossos successos aos humildes que conosco collaboram. E á proporção que vencemos vamos constituindo uma divida que precisamos e devemos saldar em serviços, sobre tudo de assistencia social.

E elle prosegue: O anno findo, foram feitas, nos diferentes ambulatorios da Fun-

dação, 274 631 consultas... 83.744 curativos e 138.934 injeções.

O «O Jorna!» do dia 15 do corrente trouxe o mappa do Hospital Central da Fundação Gafree-Guinle, situado á rua Maris e Barros, com todos os ambulatorios espaalhados pela cidade.

Promettem estabelecer na Capital um systema americano para o ataque directo, com o auxilio da prophylaxia, á syphilis e ás molestias venereas que já vêm tomando grande reducto na Capital e no proprio paiz.

Sezões PILULAS DE CAFERANA
de Abreu Sobrinho
RUA DA LAPA, 6

Uma homenagem merecida

Instituto João Alfredo

A homenagem levada a effeito, a 14, sabbado, pelos alumnos, antigos educadores, director e sub-director do Instituto João Alfredo e innumeradas pessoas gradadas—esteve concorridissima e brilhante.

O sub-director deste importante estabelecimento de ensino, sr. Manoel Joaquim da Fonseca, que conta 31 annos de serviços no magisterio, acompanhou o cortejo representando os alumnos e o corpo discente. O actual director do Instituto, dr. Theodoro Braga, tomou todas as providencias para ser inaugurado, na entrada do edificio em que funciona o Instituto, o retrato do grande João Alfredo, patrono do estabelecimento.

Essas tocantes e honrosas homenagens foram feitas em regresso á passagem do meio centenário da fundação do Instituto João Alfredo.

Partindo, dia 14, da Avenida Rio Branco, ás 10 horas, chegaram ao Cemiterio de São João Baptista para onde foi a commissão em bondes especiaes. Era uma multidão, uma enormidade de gente, admiradores do grande e abnegado educador e estadista.

A beira do tumulo de João Alfredo, orou o sr. João Hygino de Araujo, produzindo uma dolorosa e commovente oração sobre a personalidade do antigo e mallogrado patrono do Instituto. Mostrou o seu papel na questão do ensino profissional no paiz. Terminou o seu bello discurso invocando a idéa de uma fundação de uma sociedade de que devem fazer parte todos os alumnos, que terão por fim, junto aos poderes governamentais, providenciar para se glorificar no marmore o busto do insigne e benemerito educador.

Essa homenagem prestada á memoria do Conselheiro João Alfredo devia ter repercutido em todos os corações patriotas como uma nota profunda de amor e de civismo.

João Alfredo foi—não ha negar—um genio dos rarissimos que ha offerecido o Brasil momentaneamente nos dias que correm.

João Barbosa Ribeiro ADVOGADO

Residencia: R. Barão do Tinguá, 43
Nova Iguaçu
Escrptorio: Rua do Carmo, 70-Rio
Telep. Norte 276

VENDE-SE em Sucupira a 20 minutos da Parada Cayapó, parte de um sobrado com muitas madeiras, taboas, telhas, pedras, tijolos e mais madeiras.

Tambem se vendem 4 alqueires, mais ou menos, em capoeiras, e parte capoeirão.

Quem pretender, poderá entender-se com o vendedor Francisco Paulo Consentino.
Correio Sucupira, que attendem aos srs. pretendentes.

A exportação da banana e outros fructos

De 1913 a 1923, por consequente um periodo de 10 annos, exportamos em bananas 2.839.588 cachos; abacaxis, 467.000 kg.; côcos, 182.300.

Isto em 1913. Em 1923 houve um augmento sensivel na exportação fructicola, que assignala, só em 1923, 3.853.802 cachos de bananas; 1.531.000 kg. de abacaxis; 583.800 côcos.

Quanto ao valor da exportação desses fructos foi,

10.534.000\$000 pelas bananas; 1.366.000\$000 pelos abacaxis; 189.000\$000 pelos côcos, perfazendo um total de 12.089.000\$.

Já é alguma coisa. Entretanto, a banana nasce em todas as terras do nosso vasto territorio, como o abacaxi e o côco. Não aprendemos ainda infelizmente a dar a necessaria protecção e o preciso impulso ao cultivo desses productos, sem um methodo conhecido até hoje e accedido para a sua cultura que tanto se adapta aos nossos solos.

E tudo caminha assim nesta Republica.

GRANDE CHACARA

Arrenda-se ou vende-se uma casa, grande pomar com larangeiras peras, dentro da cidade de Nova Iguaçu. Trata-se na Avenida Cel. Francisco Soares, 12, com o sr. Ferreira. No Rio, á rua Machado Bittencourt, 92 com o sr. Oliveira. 2—3

ANTONIO PACIELLO

Commissões e Consignações

Carnes verdes
Couros verdes e salgados
Productos bovinos
Do matadouro.

Xarque, Sola e
Productos bovinos de
seus estabelecimentos
em Tres Corações.

Telephone Norte 5623

Endereço Teleg. "Paciello"

Codigos: Ribeiro, Borges e A. B. G.

CAIXA POSTAL, 2586

29, Travessa Santa Rita, 29

RIO DE JANEIRO

H. ROSA & FILHOS

FUNDAÇÃO DE TYPOS, STEREO-TYPIA E GALVANOPLASTIA ::::

TINTAS PRETAS E DE CORES
CAIXAS TYPOGRAPHICAS, ETC.
GUARNIÇÕES, ETC. ::::: :::::



Importação de machinas para as artes graphicas

Secção de Papelaria

Importação directa — Deposito de papel de todas as qualidades e artigos de papelaria

Rua do Lavradio, 67

TELEPHONE C. 3187

END. TEL. «ROSAFIL»

RIO DE JANEIRO

Armarinho do Povo

E' E SERA' SEMPRE

O mais barateiro em Fazendas, Armarinho, Roupas feitas, Perfumarias, Chapéos, Papelaria, etc.

Francisco Nunes da Fonseca

212 — RUA MARECHAL FLORIANO — 212

NOVA IGUASSU'

ESTADO DO RIO

Madeiras e Materiaes de
::: Construcção :::

Almeida & Pereira

Rua Marechal Floriano Peixoto, 216 e 218

NOVA IGUASSU'

ESTADO DO RIO

Armarinho dos Pobres

O Trinta remendos foi e será sempre o mais barateiro!

Vendas por preços baratissimos

Antonio Fernandes Rolim

Fazendas, Armarinho, Roupas feitas, Chapéos, etc., etc.

RUA MARECHAL FLORIANO PEIXOTO, 220

NOVA IGUASSU'

ESTADO DO RIO

Um sonho

Sobre o dorso do oceano revoltado viajavamos nós, mais de mil pessoas, entre passageiros e tripulação de um dos maiores transatlânticos que o engenho e audacia humana criaram para encurtar as distancias no mundo. A tempestade, presentida havia muito pelo Commandante, pratico e valente homem do mar, avisinhava-se agora de modo ameaçador, enchendo todos os corações de apprehensões e sustos.

Com os ultimos clarões do dia nos abandonava o resto da coragem que nos mantinha em attitude calma e confiante. E' que o mar, na sua furia crescente, começou a sacudir o barco enorme como se fora uma fragil casca de nóz e ao ruido da quilha, que rangia aos embates terriveis das vagas, juntava-se o sibilo lugubre do vento e o ronco atordoador do trovão. Quando o relampago rasgava o manto de trevas que envolvia tudo, viamos, gellados de horror, a superficie do mar cavada em abysmos tão profundos como crateras de vulcões extinctos; monstros de fauces hiantes promptos a tragar a presa que se avizinhasse incauta.

Mau grado a tripulação garantir que o barco resistiria impavido áquella tormenta, os passageiros, tomados de panico, oravam ou blasphemavam n'uma confusão dantesca! Na capella de bordo um thuribulo agitado por mãos frementes, incensava ininterruptamente a imagem do meigo Rabino da Judéa que nós, debruçados na janella augusta da Historia, vemos, através de vinte seculos, na angustia apavorante da tragedia do Golgotha. Era um sacerdote, muito moço ainda, quem o fazia oscillar; os seus bastos cabellos tinham lampejos de ouro ao reflexo da luz de dois cirios que ardiam, a tremer tambem... Comprehende-se que a ancia de viver se agarrasse ao seu peito. Enquanto a mocidade permanece connosco vemos ao longe, um anjo sorridente e meigo, a assenar por nós: é a esperança!

De subito o navio recebeu o embate tremendo de qualquer coisa que o fez sacudir em uma convulsão horrivel e aderrou; ouviu-se a seguir a voz do commandante, repassada de angustia, gritar, da cabine em que elle se achava, no convez: o iceberg! Salve-se quem puder.

Descrever o que se passou depois que esse grito de dor ecoou aos nossos ouvidos como uma cantiga de morte seria baldado intento. Travou-se a luta para a conquista dos meios de salvacão; vi homens, com a fercicidade do tigre, estrangularem mulheres e crianças para se apoderarem dos salva-vidas que ellas retinham em seu poder. Nesses momentos tragicos a civilisação recua espavorida diante do instincto bestial que desperta em cada individuo. E' o eterno egoismo dos homens, até hoje vencedor em todas as pugnas... Eu ia intervir naquella luta; pretendia ser util a alguém que, mais do que eu, precisasse viver ainda algum tempo sobre a terra, quando o navio submergiu por completo e um enorme vagalhão envolveu-

me em seu corpo de gello...

As almas dos naufragos flutuavam no espaço esperando a vez de serem ouvidas pelo Supremo Juiz. Já muitas tinham sido ouvidas quando chegou a vez de uma que se aproximou seguida de perto por uma outra. Deus, ao vel-as tão juntas, perguntou:

— Quem sois vós que tão unidas vindes a minha presença?

— Eu, respondeu a primeira, na terra chamava-me João, e minha companheira acudia ao nome de Celina.

— O que fizesseis na terra durante a vossa estadia ali, tornou a inquirir o Senhor.

E a alma que fallara, cahindo de joelhos aos pés do Unigenito, supplicou: Senhor, tende misericordia de nós; perdoae-nos.

Durante nossa estadia na terra não nos sobrava tempo depois dos nossos beijos e carinhos sinão para nossos beijos e protestos de infinita amizade...

Deus, erguendo-a docemente, disse-lhe: ide para aquelle planeta, é Venus. Nelle continuae e completae a vossa felicidade, pois, o amar na terra é por mim apreciado no Ceu; ide. E as duas almas partiram.

Outra aproximou-se chorando convulsivamente. O Senhor com a fronte marcada por um sulco de mau presagio, perguntou-lhe: Porque choraeis?

— Senhor, balbuciou a infeliz, tende piedade de mim. Fui amada com delirio por um homem que morreu torturado pela dor que o meu abandono cruel lhe causára; tenho, porém, chorado lagrimas de sangue... perdoae-me!

Deus, conservando no semblante o ar severo com que recebeu-a, fallou:

Volta a terra e enquanto não sofferes a mesma dor que ao teu semblante impusestes, não te perdoarei, vai! E a pobre alma partiu chorando e as outras afastavam-se, evitando o seu contacto.

Chegára minha vez. Dirigi-me com passos tremulos e já parára ante o throno rutilante do Altissimo...

Despertei. Tiritava de frio porque a chuva que, em grossas bâtegas, entrava pela janella do meu quarto, inteiramente aberta, molháda o lençol que envolvia.

Rio, 1925

Alfredo d'ALCANTARA

QUERIS prestar um optimo e excelente serviço ao «CORREIO DA LAVOURA»? Fazei inscrever os vossos amigos no numero de seus assignantes e interessei-vos sempre pela sua maior divulgação.

O TOMBO DO RIO

Estabelecimento de roupas feitas sob medida camisarria e mais artigos para homens.

Secção de especialidade em

VESTUARIOS PARA CRIANÇAS — CHAPE'OS DE CABEÇA DE TODOS OS FABRICANTES E MUITOS OUTROS ARTIGOS PARA HOMENS E MENINOS

Vossos filhos necessitam de roupas?

PROCURAE SEM DEMORA, A CASA

O Tombo do Rio

A QUE MELHOR SORTIMENTO APRESENTA PELO MENOR PREÇO.

GRANDE EXPOSIÇÃO EM SUAS VITRINES

1, Rua Uruguayana, 1

ESQUINA DA R. DA CARIOCA

RIO DE JANEIRO

TROIA

Foi ás portas de Troia.
Heitor arqueira e, forte,
Mais uma vez investe, ergue o escudo, altaneiro.
Mas dextro, Achilles fêre-o e, num golpe de morte,
Viú-se dansar no espaço a lança do guerreiro!

E o gigante tombou.
Troia, de infausta sorte,
Chora o filho querido, o maior, o primeiro,
—Elle que por si só valia uma cohorte—
Sem ao menos velar seu somno derradeiro!

Para a phase final do escarneo e do flagello,
Roto e cahido ao sólo o broquel de mil feitos,
Arrebatam-lhe o corpo antes garboso e bello!

Faz-nos lembrar então essa tragica scena
O stoicismo sem par de endurecidos peitos,
As lagrimas Hecuba e a belleza de Helena!

22 DE MARÇO DE 1925.

PEDRO PUJOL

Em defeza dos nossos rebanhos

Aos açougueiros ou aos que têm xarqueadas e frigorificos em N. Iguassú.

O governo da Republica acaba de expedir um decreto, com effeito para todos os Estados da Federação, restringindo a matança de novilhas e vaccas.

E' uma medida acertada e que deve attingir a todos os frigorificos e xarqueadas espalhados pelos Estados de S. Paulo e Minas.

O preço elevado da carne vae incitando a maioria dos criadores para a venda de vaccas novas e novilhas para o corte.

O que acontece é que a ração vae se depreciando até desaparecer como se deu na Europa, principalmente em França. E' a pecuaria nacional que está em jogo e se o governo não tomar uma providencia effizaz e energica, prohibindo a acção illimitada dos frigorificos e a abusiva exportação de carnes congeladas, teremos que lutar, para o futuro, com as más consequencias que nos advirão dessa exploração do depreciado e extinção de todas as

novilhas—elementos reproductores—em todo o paiz.

O Presidente da Republica decreta:

« Art. 1.—A partir desta data a matança de novilhas e vaccas nos matadouros municipaes e nos frigorificos, nas xarqueadas e demais estabelecimentos congêneres, será restringida de accordo com condições peculiares a cada zona do paiz e nos termos das instruções que forem baixadas pelo Ministro da Agricultura, Industria e Commercio.

Art. 2.—A execução do presente decreto será fiscalizada pelos funcionarios do Serviço de Industria Pastoral ou autoridades estaduais ou municipaes, mediante accordo com os respectivos governos.

Art. 3.—As penalidades e multas de que trata o art. 3 da lei numero 4.034 de 12 de Janeiro de 1920, serão impostas e processadas pelos funcionarios alludidos no art. anterior, na forma estabelecida pelo art. 8 e seus paragraphos do regulamento approved pelo decreto numero 14.027 de 21 de Janeiro de 1920, havendo recurso da parte, sem effeito suspensivo e dentro do prazo de 30 dias, para o ministro da Agricultura, Industria e Commercio.

Art. 4.—Revogam-se as disposições em contrario.

Um veneno contra a lagarta

Pelo dr. L. B. Ripley, entomologista da Escola Agronomica de Cedara, na Africa do Sul, creou-se um novo meio para combater as lagartas nas hortas, jardins, pomares e outras culturas aproveitaveis.

Trata-se de uma isca envenenada com fluorureto de sodio, que se prepara da seguinte maneira:

«Tomam-se 7 litros e 60 decilitros d'agua limpa, a que se adicionam 182 grammas de fluorureto de sodio do commercio (95 % puro, aproximadamente) mexendo-se tudo.

Corta-se egual volume (7 litros e 60 decilitros) de cactus ou cardo, em pedaços do tamanho de um dedo pollegar, fazendo uzo de uma faca bem afiada, afim de mastigar os tecidos. Juntam-se os pedaços de cactus á soluçao e agita-se. Deixa-se embeber por uma noite, mexendo-se apenas umas duas vezes mais e passa-se depois por uma peneira ou sacco de aniagem, guardando o liquido para iscas com as moscas. Espalha-se a isca de cactus pelo terreno em cultura, ou colloca se um pouco ao pé de cada planta, sem tocá-la todavia.

Saibam-n'o todos

Lembro-me bem. Chorou. Naquelle despedida, Naquelle ultimo adeus senti quasi a certeza, Cheio de um odio enorme e de funda tristeza, De perdê-la, afinal, por toda a minha vida!

Longo tempo passou. E um dia—a alma transida De saudade e de amor, tive a dura surpresa, Eu que a sagrei no verso—a suprema belleza, De a ver nos braços desse, a quem odiou, vencida!

E é minha, emfim. Que importa a sociedade ingrata, Que nos suffoca o amor e a razão arrebatada? —Não têm cura as paixões se o tempo as não consome!

Amo-a. Quero-a e me quer. A's leis falhas da terra Fala mais alto a voz do coração que encerra O mais sincero amor, grande, embora sem nome!

22-3-1925.

PEDRO PUJOL

As nações mais ricas do mundo

A riqueza do mundo, calculada em francos por habitantes, foi a seguinte em 1924. Estados Unidos, 54.800; Cuba, 41.620; Inglaterra, ... 39.880; Canadá, 38.260; Nova Zelandia, 30.900; Uruguay, 30.760; Belgica, ... 28.000; França, 23.720; Ar-

gentina, 23.420; Suissa, ... 23.300; Suecia, 19.480. Hollanda, 18.720; Panamá, ... 17.780; Dinamarca, 15.820; Hespanha, 14.840; Africa Austral, 13.780; Esthonia, 13.340; Noruega, 13.080; Philippinas, 10.200; Alemanha, 9.760; Japão, 8.820, Italia, 8.280; Brasil, 4.600; China, 1.820; Indias, 1.760.

Como se vê, o Brasil está num dos ultimos lugares, muito distanciado dos demais países do continente, o que não é nada lisongeiro para nós.

Ninguém deveria contrahir matrimonio

SEM PRIMEIRO LEPURAR O SANGUE, USANDO

O ELIXIR "914"

Depurativo energico do sangue

E' um licor agradável de tomar, não ataca o estomago. E' receitado por centenas de medicos, como anti-rheumatico e anti-syphilitico. Nos casos de ezemas, feridas, e furunculos é sempre receitado com efficacia, como em outras doenças do sangue.

VENDE-SE EM TODA A AMERICA DO SUL

Approvedo pelo D. N. S. P. sob n. 26 de 21-2-1916.



Sezões PILULAS DE CAFERANA de Abreu Sobrinho

O MOÇO LOIRO

POR JOAQUIM MANOEL DE MACEDO TOMO II — CAPITULO XXII

mando-me, como lhe parecer, porque eu acudo por todos os nomes da folhinha.

Todavia, apesar do mysterio de que se rodêa, ha uma coisa que á primeira vista d'olhos se aprecia devidamente em suas acções, e mesmo em seu semblante: é o caracter d'elle. Na parte superior da sua fronte desenha-se descendo, e estreitando-se até o meio d'ella, com sua forma cônica, e apenas sensivel, o orgão da sagacidade e vivacidade de espirito. Basta além d'isso observar esse moço durante breves momentos para conhecê-lo todo: com effeito tudo n'elle é fogo e ardileza; agil, rapido e precipitado, quasi em

um só tempo pensa e executa; joven, e parecendo cheio de esperanças elle se ri para o mundo com uma audaz confiança do futuro; forte, decidido, bravo e imprudente não hesitaria um instante ao ver-se á borda de profundo abysmo, antes atirar-seia no seu fundo para salvar uma victima, qualquer que fosse, que lá se debatesse; talentoso, ardente e romanesco despreza a vida de vegetação e de monotonia, e todo entregue aos sonhos e desvarios de sua imaginação, cria em derredor de si, e para viver a seu gosto, um mundo de illusão, de mysterios e de bellas fantasias; finalmente, compassivo e alegre, in-

dependente e brando é sempre o amigo dos desgraçados, tem sempre piedade dos outros, e nunca de si; constantemente alegre, não odeia a ninguém, estima muita gente, e morre de amores por Honorina.

O genero de amor, que entretém, deve pois sua origem e alimentação a uma de duas coisas: ou a seu caracter ou a uma razão ainda desconhecida.

E' possível que, extravagante e ardente como é, tendo ouvido o primeiro dialogo de Honorina e Rachel, e então devidamente apreciado a imaginação d'aquella moça, que devia ser com tanta facilidade inflamavel, lhe viesse ao pensamento desafiar-lhe primeiro a curiosidade, e depois ganhar-lhe o amor com suas aparições inopinadas e preparados mysterios: se elle pensou assim, tirou completo resultado de seu plano.

Mas é possível tambem que, amando desde muito a bella moça, e temendo que seu rosto, visto á luz do dia, possa recor-

dar um crime ou uma infamia que faça recuar horrisado de seu aspecto aquelle anjo de pureza, se furté aos olhos de todos, e á mercê da noite, ou quando, apparecendo só a ella, ninguém haja para apontar o com o dedo, e dizer—eis um monstro!—trate de prender em duros laços o innocente coração da menina, afim de que, se uma hora soar, em que seja reconhecido, seja tambem já impossivel escapar-lhe a presa.

Póde porém existir tanta malvadeza em um homem tão nobre, que se expõe á morte para salvar uma mulher?... em um homem que, ainda estando só, está sempre alegre?... a alegria na solidão não será um privilegio exclusivo da virtude?...

Além d'isto, uma consideração ha a fazer notar em todos os passos d'esse manco: como póde elle penetrar nas noções que lhe agradam, dentro do jardim de Hugo?... quem lhe foi dizer que Honorina esperava

um cabeleireiro no dia do sa- rão de Thomazia?... quem o foi prevenir de que Hugo voltaria com sua filha para Niche- roy na mesma noite?... quem o avisou de que haveria um passeio marítimo na noite da tempestade?...

Embora não se possa explicar semelhantes duvidas, nada ha mais certo do que o conhecimento prévio que o Moço Loiro teve de tudo aquillo; elle pois sabe de todos os passos de Honorina, de suas acções, de seus projectos e, jogando com elles, ganha sempre as partidas em que compra cartas.

Em seu engraçado contêder de amor, ainda não abandonou o campo, uma só vez, como vencido. De duas uma: ou deixa a confusão no arraial inimigo, e de longe com isso se recreia; ou vae bater-se face a face, e ganha de ordinario um trophéo de victoria. Sempre improvisado, nunca esperado, jamais o mesmo, muda de armas em cada batalha, de genero de combate

PREFEITURA MUNICIPAL DE IGUASSU

Lançamento de imposto predial

Nova Iguaçu - 1.º Districto

Table with columns: Proprietarios, Numeros, Valor locativo, Porcentagem, Decimas Urbanas, Penas d'agua, Taxa nitaria. Lists property owners and their respective tax details across various streets like RUA COR. FRANÇA SOARES, RUA DR. PAULO DE FRONTIN, etc.

semeadas, fazendas de cenouras, nabos, alfaces e outras... feijão das águas... milho e outros cereais...

DE PONTES... co-Veterinario... moestias de cães, cães caçadores e bovinos...

General Roca, 19-c-1... 4182 Villa... 12 da manhã

ATO Stamato... o fornecimento... rua SANTA... será im-

CAIXA POSTAL, 2486... C. ... bovinos do matadouro...

DE JANEIRO... Rodrigues - Rio

Comp. ... VES DIAS, 41 ... CENTRAL, 3061

... Fructíferas... eficaz contra o carrapato...

DA PERSIA ... OS VETERINARIOS

... Leão

APYROL

WERNECK

MEDICAMENTO DE ACÇÃO COM-
PROVADA, CURATIVA E PREVEN-
TIVA NAS FEBRES PALUSTRES

DOSE : 2 a 6 comprimidos por dia

(Ap. pelo D. N. S. P. sob n. 453 de 19 de Setembro de 1921).

Os frigorificos inglezes

Não ha, hoje, não só nas grandes cidades de Minas como na Capital Federal, a banha e especialmente a carne de vaca.

Qual a razão e quaes os motivos determinantes desse estado de coisas? Diz a "Gazeta de Notícias" do dia 5, tratando dessa perigosa exploração que os imensos frigorificos inglezes de S. Paulo andam promovendo, com uma inconsciencia deshumana e digna de uma reacção, contra os altos interesses da collectividade.

Diz a "Gazeta", pedindo providencias immediatas contra a audacia desses inglezes que têm, relidas, só nos frigorificos de Barretos, rezes aos milhões.

«As exportações, que se fizeram o anno passado, não só de carnes de porco congeladas, por intermedio dos frigorificos estrangeiros — sempre elles! — como tambem da propria banha. Empobrecceu-se o rebanho a tal ponto, que hoje em dia, as Camaras Municipaes do grande Estado (Minas) prohibem a sahida de porcos mortos ou vivos, e assim continuarão, no que parece, até que seja mais ou menos restabelecida a situação anterior.»

São palavras de uma folha que nunca negou o seu esforço e o seu prestigio em defeza da situação anormal que atravessamos. "A Gazeta", jornal de conceito firmado na opinião publica, levanta a sua justa animosidade contra a exploração criminosa desses frigorificos inglezes que se vão disseminando pelo paiz com uma liberdade illimitada e com tendencia a arrastarem todas as populações a uma situação de verdadeira calamidade. «Assim, se aqui — (é ainda o importante órgão «A Gazeta» quem o diz — por atacado, o pro-

ducto attingiu o preço de cerca de 8\$000 por kilo, naquelle Estado caminha para o de 9\$000. E Minas constitue, sem favor, um dos maiores centros de produção suina.»

Estamos pagando por um kilo de banha 8\$000, com milhões de suínos e de rezes retidos nos frigorificos estrangeiros. E não é só.

Ainda diz a "Gazeta de Notícias", como que na previsão de uma grande calamidade que nos ameaça, que «O certo é que caminhamos para conjunturas tormentosas no que se relaciona com o abastecimento dos nossos mercados consumidores de carne, se não acautelamos immediatamente o futuro, estabelecendo, pelo menos, um limite para as exportações dos frigorificos. A perspectiva é desanimadora, mas pôde ser afastada.»

E o governo tem poderes para isso, mesmo porque estão em jogo os altos interesses da collectividade.

Grande chacara fructifera

Generos da pequena lavoura. Especialidade em mangas espadas e fructas diversas.

Vende a colheita as arvoredos. — Grande quantidade de mudas seleccionadas, especialmente de mangueiras. — Preço 2\$000.

Estação de Andrade Costa
E. F. C. B. — LINHA AUXILIAR
Estado do Rio

O Proprietario Lemos Suzano

Trabalhos typographicos?
Nas officinas deste jornal.

Calendario do Agricultor

MEZ DE MARÇO

E' este mez, geralmente, mais adoptado para o plantio da canna de assucar. No calendario do mez passado já ficou apontado o melhor systema desta cultura. No intervalo das linhas da canna plantam-se o milho e o feijão.

Os mesmos cuidados aconselhados a respeito da canna referem-se igualmente á escolha das sementes destas duas plantas.

A semente deve ser renovada, não devendo ser plantada no mesmo terreno a mesma semente que delle sahiu, mais de 3 annos seguidos.

Nas terras arenosas e mais fracas deve-se preferir os feijões de cores, e as diversas especies conhecidas por «feijão manteiga, feijão chicote e feijão de lastro».

O feijão preto, mais geralmente usado na alimentação, só produz bem em terras ricas de humus.

Alguns lavradores levam o cuidado da escolha da semente do milho ao ponto de rejeitar o grão produzido nas extremidades da espiga, aproveitando somente os do centro.

Esta pratica é da maior utilidade, porque se nota que só no centro da espiga produz-se o grão de milho perfeito, sendo que o das extremidades é sempre defeituoso, rachitico e de menor volume. O milho que tiver de ser plantado deve ser descaroçado á mão, sempre que for possivel.

A razão é porque nas machinas de descaroçar e nos systemas antigos dos pilões e das batidas com varas apropriadas, sempre sofre mais ou menos o grão do milho o effeito das pancadas sobretudo no aparelho mais importante, (olho do milho) que é a parte mais tenra e o ponto de germinação (broto).

A objecção de que é difficil empregar tantos cuidados em um grande estabelecimento, onde se plantam muitos aqueires de milho, oppõe-se que ahí tambem o pessoal é maior, e que um homem pôde, sem grande esforço, descaroçar cuidadosamente, á mão, um alqueire de milho por dia.

E' verdade, mas em primeiro lugar, no nosso uberrimo torrão, a força da natureza suppre a negligencia e a imprevidencia do homem; e em segundo lugar, se fosse possivel, assim mesmo, calcular quanta semente deixa de germinar (brotar) e quanta nasce imperfeita, influndo no resultado da colheita, quem sa-

be a que algarismos assombrosos de desperdicio desse importante cereal não se chegaria?

E' boa pratica semear o milho logo após a canna, deixa primeiro aquelle nascer e depois de todo de fóra da terra, abrirem-se as covas e semear o feijão. A razão disto é que o feijão exige limpeza e amanho muito cedo, quando ainda, se for plantado ao mesmo tempo que o milho está elle muito tenro, pelo modo aconselhado vem o amanho a coincidir quando ambas as plantas já se acham em estado de receber-o.

POMAR — A vinha começa a despir-se da folhagem, convido dar-lhe a primeira limpa e lavra.

Nas culturas permanentes, como cafezaes, vinhedos e outros, far-se-á escarificação geral, (cavar em volta da planta) para que a terra possa absorver e reter a agua das ultimas chuvas.

Em algumas zonas ainda se colhem marmellos, abacaxis e mangas.

HORTAS — Março é o verdadeiro mez do hortelão. Alem das transplantações das mudas

anteriormente semeadas, fazem-se sementeiras de cenouras, nabos, beterrabas, alfaces e outras hortaliças.

Preparam-se nas hortas os canteiros que deverão receber as mudas transplantadas dos viveiros.

Os repolhos devem todos ser mudados este mez, assim como couves, couve-flor e salsão em canteiros bem estrumados e com a terra lavrada e pulverisada.

Colhem-se feijão das aguas plantado no mez de Dezembro, mandioca doce, arroz, milho quarentins e outros cereaes, plantados em Setembro.

EDUARDO DE PONTES

Medico-Veterinario

Especialista em molestias de cães, cônica geral das raças cavallar e bovina

ATTENDE A CHAMADOS

Res: Rua General Roca, 19-c

Telephone 4182 Villa

Das 8 ás 12 da manhã

ENGENHO STAMATO

A Companhia Industrial «Engenho Stamato»

está trabalhando com toda actividade, para o fornecimento de engenhos na proxima moagem de canna, que funciona com officinas mechanicas e fundição á rua SANTA ROSA e rua do GAZOMETRO, 17-A.

Qualquer pedido, por carta ou telegramma, será immediatamente attendido.

CAIXA POSTAL, 429 — End. Teleg. «STAMATO» — S. PAULO

ANTONIO PACIELLO

Commissões, Consignações e Conta Propria

Telephone Norte 5623 — End. Teleg. «Paciello» — Caixa Postal, 2486

Códigos: Ribeiro, Borges e A. B. C.

Carnes verdes, couros verdes e salgados, productos bovinos do matadouro de Santa Cruz.

Xarque, sola e productos bovinos de seus estabelecimento em Tres Corações

TRAVESSA SANTA RITA, 29—RIO DE JANEIRO

Drogaria Rodrigues

Completo sortimento de drogas, productos chimicos e pharmaceuticos, especialidades nacionaes e estrangeiras — IMPORTAÇÃO DIRECTA

Humberto Soares & Comp.

41, RUA GONÇALVES DIAS, 41

TELEPHONE CENTRAL, 3061

End. Teleg. «Jotarodrigues» - Rio

Rio de Janeiro

Drogaria e Pharmacia Homœopatha

FUNDADA EM 1858

COELHO BARBOSA & C.

RUA DE
SÃO JOSE
N. 5



RUA DOS
OURIVES
N. 38

Importadores e exportadores de drogas, productos chimicos e tratados dos mais acreditados fabricantes e editores da Europa e Estados Unidos.

RIO DE JANEIRO

HORTICULTANIA

CASA ESPECIAL EM HORTICULTURA

—Estabelecimento mais antigo e importante neste genero—

77, RUA DO OUVIDOR, 77—RIO DE JANEIRO

Grande sortimento de Ferramentas, Utensilios e accessorios para lavoura. — Plantas de ornamento, Fructiferas, Roseiras, Dhalias, Eulbos, Batatas, Rhysonias, etc.

Objectos para todos os misteres de Jardinagem e Lavoura. Gaiolas e alimentos para Canarics.

Sementes novas de Hortaliças, Flores e Agricultura

TELEPHONE, 1352 NORTE

SANJOI O unico remedio efficaz contra o carrapato no gado, empra do por todos, os criadores do Brasil.

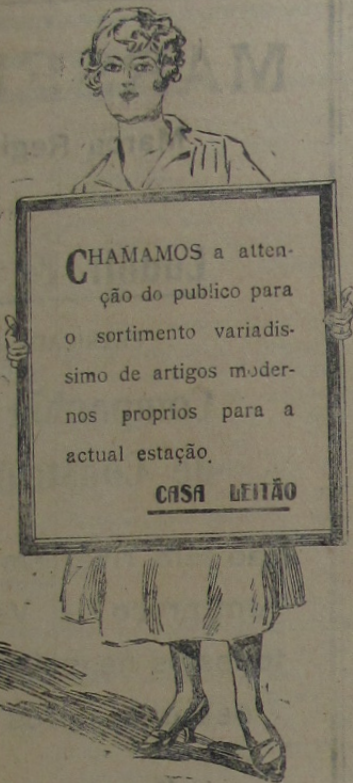
PÓ DA PERSIA
AGENCIA DE PRODUCTOS VETERINARIOS

C. A. Carneiro Leão

CASA LEITÃO

IMPORTAÇÃO E EXPORTAÇÃO DE FAZENDAS, MODAS, ARMARINHO, PERFUMARIAS, ROUPAS FEITAS, TAPEÇARIA, ALFAIATARIA

Leitão Irmãos & Comp.
 Fornecedores do Governo



LARGO DE SANTA RITA, 2

Rua Visconde de Inhauma—Municipal

TRAVESSA SANTA RITA

Telep. Norte, 767 - Rio de Janeiro

Tenente Coronel

João de Alvarenga Cintra

TABELLIÃO E ESCRIVÃO DO 3.º OFFICIO DE JUSTIÇA DO MUNICIPIO DE IGUASSÚ.

Rua M. Floriano Peixoto, 188

Nova Iguaçu - Estado do Rio

Casa Santo Antonio

SERVIÇO FUNERARIO — Caixões e Côrças Fúnebres a Preços Modicos.

ENCARREGA-SE DE ENTERROS

Guilhermina Ferreira da Silva

Rua Marechal Floriano Peixoto, 180

NOVA IGUASSU—E. F. C. B—E. DO RIO

Camara Municipal de Iguaçu

Acta de installação da primeira sessão ordinaria realisa da em 10 de Março de 1925.

Aos dez dias do mez de Março do anno de mil novecentos e vinte e cinco, nesta cidade, presentes os vereadores João Telles de Bittencourt, Peregrino Esteves de Azevedo, Americo Vespucio de Barros Souza e Mello, Mario de Moura Almeida, João de Castro Vieira, José Antonio Martins Porto e Manoel da Costa Pereira, deixando de comparecer os vereadores João Barbosa Ribeiro, Gaspar José Soares e Isaac Manoel da Camara. A' hora regulamentar assumiu a presidencia o cel. João Telles de Bittencourt que convidou para secretariar os trabalhos o vereador João de Castro Vieira, em virtude de não ter comparecido o secretario, Gaspar José Soares, verificando haver numero legal para a sessão o senhor presidente declarou installados os trabalhos legislativos, e aberta a sessão communicou que a ordem do dia era a eleição da mesa e das comissões permanentes. Mandando em seguida que fosse lido o expediente, que constou de quatro requerimentos, enviados a esta Camara para solução. Em seguida o senhor presidente annunciou a eleição da mesa, passando a presidencia ao vice-presidente Peregrino Esteves de Azevedo, este convidou os seus collegas a se munirem de cédulas para presidente; recolhidas sete cédulas e apuradas, deram o seguinte resultado: Para Presidente João Telles de Bittencourt, seis votos; Peregrino Esteves de Azevedo, um voto. Proclamado esse resultado o presidente declarou eleito o vereador João Telles de Bittencourt, convidando-o a assumir sua cadeira.

Assumindo a presidencia o vereador João Telles de Bittencourt agradeceu a sua eleição e convidou seus collegas a munirem-se de cédulas para vice-presidente. Recolhidas as cédulas deram o resultado seguinte: Para vice-presidente Peregrino Esteves de Azevedo, seis votos; João Barbosa Ribeiro, um voto. O presidente proclamou eleito vice-presidente o vereador Peregrino Esteves de Azevedo. Em seguida foi annunciada pelo presidente a eleição para secretario. Recolhidas as cédulas foi apurado o seguinte resultado: Para secretario Gaspar José Soares, seis votos; Americo Vespucio de Barros Souza e Mello, um voto. Pelo sr. presidente foi proclamado eleito secretario o vereador Gaspar José Soares. O sr. presidente declarou que estava organizada a mesa para o corrente anno e que ia proceder a eleição para as comissões permanentes. Annuciada a eleição para a 1.ª comissão foram eleitos os vereadores, Americo Vespucio de Barros Souza e Mello, João Barbosa Ribeiro, João de Castro Vieira; para a 2.ª comissão foram eleitos os vereadores João de Castro Vieira, Peregrino Esteves de Azevedo, Mario de Moura Almeida. Para a 3.ª comissão foram eleitos os vereadores, João Barbosa Ribeiro, Jo-

se Antonio Martins Porto, Manoel da Costa Pereira. Para a 4.ª comissão foram eleitos os vereadores Isaac Manoel da Camara, José Antonio Martins Porto, Gaspar José Soares. Para a 5.ª comissão foram eleitos os vereadores, Americo Vespucio de Barros Souza e Mello, Mario de Moura Almeida, Isaac Manoel da Camara.

Terminada a eleição das comissões, o sr. presidente declarou que, tendo recebido a mensagem do sr. Prefeito, juntamente com os balancetes da receita e despeza do anno passado, mandou que o sr. secretario procedesse a leitura da mesma, enviando-a ás comissões para darem parecer.

Submetteu tambem á apreciação da Camara os requerimentos lidos no expediente, tendo esta resolvido que fossem remetidos ás comissões para darem parecer. Sobre a petição firmada pelo provedor da Irmandade de N. S. da Conceição de Nilopolis, pedindo uma subvenção para aquella Irmandade terminar as obras de sua Igreja. Submettida á apreciação da Camara o vereador Americo Vespucio, pedindo a palavra, declarou que o seu voto era para que a Camara não tomasse conhecimento da petição, em virtude do Estado estar separado da Igreja e vir qualquer decisão ferir a nossa Constituição.

Submettida á votação da Camara esta resolveu não tomar conhecimento no pedido por unanimidade de votos. Em seguida o vereador Americo Vespucio pediu, que por intermedio da Mesa, o Sr. Prefeito providenciasse no sentido deste 1.º Distrito ter urgentemente as necessarias Feiras Livres, a bem do Povo, que tanto soffre os efeitos da carestia da vida.

Pediado a palavra o Vereador Peregrino Esteves de Azevedo solicitou que a Camara enviasse ao Presidente do Estado um telegramma exprimindo o sentimento de pesar desta Camara pela catastrophe que soffreu Nitheroy com a explosão da Ilha do Cajú. Uzando ainda da palavra o Vereador Peregrino de Azevedo apresenta uma moção reaffirmado inteira solidariedade aos governos dos Exmos. Sns. Drs. Arthur Bernardes e Feliciano Sodré, sendo unanimemente approvada. O vereador Americo Vespucio de Mello usando da palavra apresentou uma moção de inteiro apoio e solidariedade politica ao deputado Cel. Alberto Mello, representante deste Municipio na Assembléa Legislativa do Estado. Submettida á votação foi a mesma unanimemente approvada.

O Vereador João Telles de Bittencourt apresentou tambem uma moção de solidariedade e apoio ao Dr. Octavio Ascoli, Prefeito deste Municipio, sendo esta moção approvada unanimemente. O vereador Americo Vespucio de Mello solicitou da Mesa que intercedesse junto aos Sns. relatores das comissões para enviarem os projectos que se acharem em seus poderes com a maior brevidade possivel. Nada mais havendo o Sr. Presidente declarou encerrada a presente sessão.

A «Internacional»
 É a melhor Tinturaria
 7 Marechal Floriano 9 N. Iguaçu

Mensagem do sr. Prefeito apresentada á Camara.

Illustrissimos Senhores Presidente e demais Membros da Camara Municipal de Iguaçu.

Desobrigando-me do disposto no n.º 15 do Artigo 32 da Lei n.º 1.734, de 14 de Novembro de 1921, remetto-vos os balancetes do anno financeiro de 1924, acompanhados dos que levantei mensalmente.

Como prevê a disposição citada, taes balancetes deviam ser remetidos á illustrissima Camara, depois de examinados pelo Tribunal de Contas, mas como semelhante disposição, nesta parte, me parece inconstitucional, porquanto o Supremo Tribunal Federal já resolveu que o Municipio é autonomo e independente em tudo que é de seu peculiar interesse, faço esta remessa directamente a esta Camara, independente de observancia da disposição que me parece illegal.

Aproveito a oportunidade para solicitar desta Camara as seguintes providencias:

1.ª Criar uma inspecção das Escolas Municipaes.

Hoje já possuímos ouze (11) escolas e precisamos que ellas deem o resultado almejado. Para este fim é necessaria a fiscalisação feita por alguém competente, que em conjunto com a inspecção, dê instrução ao professorado, de modo que seja efficiente o sacrificio do Municipio.

Diversos serviços já estão em estudos nesta Camara, esperando-se que de suas sabias deliberações muito aproveite Iguaçu. E' do dominio de todos os fluminenses a horrenda catastrophe que soffreu o Municipio de Nitheroy, pelo que creio ser do nosso dever, deliberar de modo que Iguaçu contribua com qualquer obulo para minorar a má sorte das victimas da desgraça referida.

Devo remetter a esta Camara, no decorrer da sessão, a reforma do serviços municipaes.

Procurei estudar a organização dos principaes e maiores municipios deste Estado, nada apurando que nos possa aproveitar. Mesmo Nitheroy nada tem feito desde 1907.

E' o que me cumpre vos informar no presente momento, compromettendo-me a remetter á Camara qualquer esclarecimento sobre o que occorrer no decurso das sessões.

Nova Iguaçu, em 10 de Março de 1925.

O Prefeito
 (a) Octavio ASCOLI

No mundo dos jornaes

Recbemos o bem feito jornal — « Vencer » — que se publica na Capital, sob a direção do conhecido jornalista Plínio Fernandes da Silva. Semanario bem escripto, com uma variedade de assumptos atrahentes, este jornal tende a um futuro brilhante.

Agradecemos e desejamos vida longa á distincta collega.

"CORREIO DA LAVOURA"

| Proprietários | Numeros | Valor lo- cetivo | Porcen- tagem | Decimas Urbanas | Penas d'agua | Taxa sa- nitaria | Proprietários | Numeros | Valor lo- cetivo | Porcen- tagem | Decimas Urbanas | Penas d'agua | Taxa sa- nitaria |
|---|---------|---------------------|------------------|--------------------|-----------------|---------------------|--|---------|---------------------|------------------|--------------------|-----------------|---------------------|
| RUA CONCORDIA | | | | | | | | | | | | | |
| Agripino de Souza | 74 | 150000 | 6 % | 100000 | | 120000 | Samuel B. de Carvalho | 13 | 400000 | 6 % | 280000 | | 120000 |
| Janoel José Fernandes | 59 | 800000 | 6 % | 570000 | 360000 | 120000 | Manoel Alves Barboza | 15 | 1000000 | 6 % | 720000 | 360000 | 120000 |
| osé Thimoteo | 78 | 500000 | 6 % | 360000 | 360000 | 120000 | Eugenia M. Pereira Alves | 19 | 200000 | 6 % | 140000 | 360000 | 120000 |
| osé Alonso Alvares | 63 A | Fechado | | | | | Manoel Ribeiro | 21 | 200000 | 6 % | 140000 | | 120000 |
| osé Alonso Alvares | 98 | 600000 | 6 % | 430000 | | 120000 | Lucas Monteiro Sobrinho | 25 | 400000 | 6 % | 280000 | | 120000 |
| Irdeiros de Antonio Teixeira | 79 | 400000 | 6 % | 280000 | | 120000 | Manoel Monteiro Sobrinho | 27 | Em const. | | | | |
| Francisco Dias | 85 | 300000 | 6 % | 210000 | | 120000 | João Alves de Souza Telles | 33 | 400000 | 6 % | 280000 | | 120000 |
| Jydia Carolina de Castro | 89 | Fechado | | | | | Manoel Alves de Souza Telles | 34 | Em const. | | | | |
| Carlos José de Moura | 91 | 300000 | 6 % | 210000 | | 120000 | João Alves de Souza Telles | 35 | Em const. | | | | |
| aurentino Neves | 91 A | 400000 | 6 % | 280000 | | 120000 | Alexandre José de Sant'Anna | 41 | 200000 | 9 % | 320000 | | 120000 |
| aurentino Neves | 91 B | 300000 | 6 % | 210000 | | 120000 | Luiz Lopes | 43 | Fechado | | | | |
| aurentino Neves | 97 | Fechado | | | | | João de Faria Barros | 45 | 800000 | 9 % | 560000 | 360000 | 120000 |
| DR. BARROS JUNIOR | | | | | | | | | | | | | |
| Janoel Marques Cavadas | 3 | 800000 | 9 % | 560000 | | 120000 | José de Oliveira | 55 | 350000 | 6 % | 240000 | | 120000 |
| Irdeiros de Marcelino dos Santos Fagundes | 13 | 500000 | 6 % | 360000 | 360000 | 120000 | Fernando Antonio Langer | 57 | 400000 | 6 % | 280000 | 360000 | 120000 |
| ercina de Souza | 19 | 400000 | 6 % | 280000 | 360000 | 120000 | Marcelino de Brito Lopes | 67 | Fechado | | | | |
| Antonio Ferreira Cabeça | 24 | 500000 | 6 % | 360000 | 360000 | 120000 | Hilario José Pereira | 73 | 150000 | 6 % | 100000 | | 120000 |
| Anna Ferreira de Oliveira | 31 | 400000 | 6 % | 280000 | 360000 | 120000 | Antonio Macedo | 79 | 400000 | 6 % | 280000 | | 120000 |
| Janoel Braga | 39 | 600000 | 6 % | 430000 | 360000 | 120000 | Damião Trigueiro | 83 | 800000 | 6 % | 570000 | 360000 | 120000 |
| RUA DR. BARROS JUNIOR | | | | | | | | | | | | | |
| Octavio Moura | 52 | Fechado | | | | | Rector Hiffer | 93 | 800000 | 6 % | 570000 | 360000 | 120000 |
| Alberto de Freitas Soares | 70 | 240000 | 9 % | 170000 | 360000 | 120000 | José Moacyr Nogueira | 97 | 600000 | 6 % | 430000 | 360000 | 120000 |
| Arcelides Gomes de S. Telles | 83 | 500000 | 6 % | 360000 | 360000 | 120000 | Antonio Francisco Teixeira | 99 | 800000 | 6 % | 570000 | 360000 | 120000 |
| eronymo Barboza | 123 | 300000 | 6 % | 210000 | | 120000 | Emydia Marques de Oliveira | 103 | 300000 | 6 % | 210000 | | 120000 |
| Sabel da Cruz Lopes | 130 | 700000 | 6 % | 500000 | 360000 | 120000 | Joanna Nepomuceno | 105 | 300000 | 6 % | 210000 | | 120000 |
| Antonio M. Varandas | 88 | 300000 | 6 % | 210000 | | 120000 | RUA VISTA ALEGRE | | | | | | |
| RUA NOVA | | | | | | | | | | | | | |
| Brigida de Araujo | 1 | 400000 | 6 % | 280000 | 360000 | 120000 | João A. Rangel P. Vianna | 13 | 400000 | 6 % | 280000 | | 120000 |
| Janoel Henrique da Silva | 7 | 400000 | 6 % | 280000 | 360000 | 120000 | Severino Bennatti | 17 | 400000 | 6 % | 280000 | | 120000 |
| Alvaro Borges Villarinho | 71 | 700000 | 6 % | 500000 | 360000 | 120000 | Urcerino Rangel | 21 | 400000 | 6 % | 280000 | | 120000 |
| Joel Cibelim | 73 | 500000 | 6 % | 360000 | | 120000 | Frederico Rodrigues | 27 | 400000 | 6 % | 280000 | | 120000 |
| Jargarda da S. Ferreira | 75 | 500000 | 6 % | 360000 | | 120000 | Augusto de Souza Loureiro | 29 | 400000 | 6 % | 280000 | | 120000 |
| Jargarda da S. Ferreira | 77 | 300000 | 6 % | 210000 | | 120000 | Mathilde C. Delammy | 31 | 1000000 | 6 % | 720000 | 360000 | 120000 |
| Jargarda da S. Ferreira | 79 | 300000 | 6 % | 210000 | | 120000 | Mathilde C. Delammy | 93 | Fechado | | | | |
| Jargarda da S. Ferreira | 81 | 200000 | 9 % | 140000 | | 120000 | Irineu Felix Pedroza | 99 | 400000 | 6 % | 280000 | 360000 | 120000 |
| Jargarda da S. Ferreira | 89 | 150000 | 6 % | 100000 | | 120000 | Francisco Torres | 101 | 1500000 | 6 % | 1080000 | 360000 | 120000 |
| uvenil Ozorio | 101 | 250000 | 6 % | 180000 | | 120000 | José Joaquim de Souza | 107 | Fechado | | | | |
| oão Baptista | 103 | 250000 | 9 % | 170000 | | 120000 | Luiz Ribeiro Lobo de Alarcão | 109 | 600000 | 6 % | 430000 | 360000 | 120000 |
| oão Baptista | 105 | Fechado | | | | | RUA AV. INDEPENDENCIA | | | | | | |
| Dr. Manoel Reis | 107 | 150000 | 9 % | 100000 | | 120000 | João de O. Carvalho | 16 | 600000 | 9 % | 420000 | | 120000 |
| Dr. Manoel Reis | 129 | Fechado | | | | | Antonio Pinto de Araujo | 46 | 400000 | 6 % | 280000 | | 120000 |
| Dr. Manoel Reis | 133 | 500000 | 9 % | 360000 | | 120000 | Rodrigo de O. Carvalho | 84 | 500000 | 6 % | 360000 | | 120000 |
| Dr. Manoel Reis | 135 | 250000 | 9 % | 170000 | | 120000 | Rodrigo de O. Carvalho | 80 | 400000 | 6 % | 280000 | | 120000 |
| Assiano José Cecilio | 2 | 300000 | 6 % | 210000 | | 120000 | Abilio de Jesus B. Ferreira | 61 | 500000 | 6 % | 360000 | | 120000 |
| Dr. Manoel Reis | 145 | 200000 | 9 % | 140000 | | 120000 | TRAVESSA MOQUETA | | | | | | |
| Dr. Manoel Reis | 147 | 450000 | 9 % | 310000 | | 120000 | Antonio e Joaquim O. Carvalho | 1 | 500000 | 9 % | 340000 | | 120000 |
| Theodorico Costa | 149 | 300000 | 6 % | 210000 | | 120000 | Antonio e Joaquim O. Carvalho | 3 | 400000 | 9 % | 280000 | | 120000 |
| RUA GOVERN. PORTELLA | | | | | | | | | | | | | |
| Francisco Rodrigues da Silva | 41 | 1300000 | 9 % | 940000 | 360000 | 120000 | Abilio Borges Ferreira | 4 | Fechado | | | | |
| Adelino P. R. P. de Sampaio | 56 | 800000 | 6 % | 570000 | 360000 | 120000 | Abilio Borges Ferreira | 2 | 500000 | 9 % | 350000 | | 120000 |
| Armando Cruz | 58 | 800000 | 6 % | 570000 | 360000 | 120000 | Joaquim e Antonio O. Carvalho | 6 | 800000 | 6 % | 570000 | | 120000 |
| Is. de Luiz Ribeiro de Lima | 60 | 1000000 | 9 % | 720000 | 360000 | 120000 | RUA PRESIDENTE WILSON | | | | | | |
| Antonio José Baptista | 59 | Izento | | | | | Is. de Miguel F. Monteiro | 29 | 200000 | 6 % | 140000 | 360000 | 120000 |
| Is. de Luiz Ribeiro de Lima | 62 | 1000000 | 9 % | 720000 | 360000 | 120000 | Antonio de O. Carvalho | 35 | 800000 | 9 % | 560000 | 360000 | 120000 |
| Is. de Luiz Ribeiro de Lima | 64 | 200000 | 6 % | 140000 | | 120000 | Antonio de O. Carvalho | 37 | 600000 | 9 % | 420000 | 360000 | 120000 |
| homaz Ribeiro Lopes | 65 | 400000 | 6 % | 280000 | 360000 | 120000 | Antonio de O. Carvalho | 41 | 600000 | 9 % | 420000 | 360000 | 120000 |
| Afayette Pimenta C. Moraes | 125 | 470000 | 9 % | 330000 | | 120000 | José Herninda Cerbino | 45 | 500000 | 9 % | 350000 | 360000 | 120000 |
| Antonio Pereira de Mello | 133 | Fechado | | | | | Evaristo Malaquias F. Souza | 55 | 800000 | 6 % | 570000 | 360000 | 120000 |
| Antonio Pereira de Mello | 135 | Fechado | | | | | Anacleto Cavadas | 59 | Fechado | | | | |
| Antonio Pereira de Mello | 137 | Fechado | | | | | Alguacil Arnaldo | 85 | 300000 | 6 % | 210000 | 360000 | 120000 |
| VILLA PARIZ | | | | | | | | | | | | | |
| Juava Gaggini e Baptistone | 45 | 1800000 | 6 % | 1290000 | 360000 | 120000 | José Hermida Cerbino | 89 | 700000 | 9 % | 490000 | 360000 | 120000 |
| Francisco M. Novaes | 58 | 500000 | 6 % | 360000 | | 120000 | Manoel Martins Prata | 107 | 300000 | 6 % | 210000 | | 120000 |
| Afayette Pimenta C. Moraes | 74 | 1000000 | 9 % | 720000 | | 120000 | Seraphim R. Guimarães | 109 | 1000000 | 9 % | 720000 | 360000 | 120000 |
| Afayette Pimenta C. Moraes | 87 | 500000 | 9 % | 360000 | | 120000 | Is. de Domingos B. de Freitas | 119 | 500000 | 9 % | 360000 | | 120000 |
| Augusto J. Leitão | 97 | Fechado | | | | | João Campanelli | 121 | 500000 | 6 % | 360000 | | 120000 |
| oão Machado Bazileu | 87 A | 300000 | 6 % | 210000 | | 120000 | Julio Tavares | 127 | 1200000 | 9 % | 840000 | 360000 | 120000 |
| RUA FLORESTA MIRANDA | | | | | | | | | | | | | |
| osé Jannuzzi | 8 | 900000 | 6 % | 640000 | 360000 | 120000 | RUA BARÃO DO BANANAL | | | | | | |
| osé Chambarelli | 10 | 400000 | 6 % | 280000 | 360000 | 120000 | Victor Manoel Lauria e Elza P. Pereira | 5 | Fechado | | | | |
| edro Alves da Silva | 12 | 400000 | 6 % | 280000 | 360000 | 120000 | Francisco Tripodo | 16 | 800000 | 6 % | 570000 | | 120000 |
| Clecydes P. Baptista | 14 | 1000000 | 6 % | 720000 | 360000 | 120000 | RUA PRESIDENTE WILSON | | | | | | |
| aria Tertuliana A. Lourenço | 21 | 1000000 | 6 % | 720000 | 360000 | 120000 | Manoel José da Silva | 116 | 300000 | 6 % | 210000 | | 120000 |
| Alecbiades Stort | 27 | 400000 | 6 % | 280000 | 360000 | 120000 | Evaristo José Lopes | 102 | 350000 | 9 % | 240000 | | 120000 |
| omero Medrado | 31 | 600000 | 9 % | 430000 | | 120000 | Evaristo José Lopes | 104 | 350000 | 9 % | 240000 | | 120000 |
| omero Medrado | 33 | Fechado | | | | | Evaristo M. de Franca e Souza | 96 | 350000 | 9 % | 240000 | | 120000 |
| aria de Sá Soares | 42 | 200000 | 9 % | 140000 | | 120000 | Is. Joaquim C. da Silva Pinto | 86 | Fechado | | | | |
| icente Camoulet | 41 | 300000 | 6 % | 210000 | 360000 | 120000 | Herculano C. Silva Pinto | 78 | 400000 | 6 % | 280000 | 360000 | 120000 |
| RUA D. MARIA DE SA | | | | | | | | | | | | | |
| Paulo Camoulet | 2 | 550000 | 9 % | 390000 | 360000 | 120000 | Is. Carlos Leão de Brito | 46 | 300000 | 6 % | 210000 | 360000 | 120000 |
| ader Soares | 11 | 500000 | 9 % | 360000 | | 120000 | Is. Alfredo Cezar S. Filho | 26 | Fechado | | | | |
| André Beluci | 10 | 200000 | 6 % | 140000 | 360000 | 120000 | Magdalena Avilla | 16 | 600000 | 6 % | 430000 | 360000 | 120000 |
| RUA DA MONTANHA | | | | | | | | | | | | | |
| Manoel Gomes dos Santos | 5 | 600000 | 6 % | 430000 | 360000 | 120000 | Magdalena Avilla | 10 | 600000 | 9 % | 430000 | 360000 | 120000 |
| Manoel G. Guimarães | 10 | Izento | | | | | Emiliana Terra Ferreira | 4 | 200000 | 6 % | 140000 | | 120000 |
| Manoel G. Guimarães | 12 | Izento | | | | | AVENIDA NILO PEÇANHA | | | | | | |
| RUA BARÃO DO TINGUA | | | | | | | | | | | | | |
| Antonio Martins Duarte | 2 | 800000 | 6 % | 570000 | 360000 | 120000 | José Baptiston e Georgina Baptiston | 2 | 1500000 | 9 % | 1080000 | 360000 | 120000 |
| Antonio Martins Duarte | 5 | 800000 | 6 % | 570000 | 360000 | 120000 | José Baptiston e Georgina Baptiston | 4 | 1500000 | 9 % | 1080000 | 360000 | 120000 |
| José Mattos Gomes | 15 | 800000 | 6 % | 570000 | 360000 | 120000 | José Baptiston e Georgina Baptiston | 6 | 1000000 | 9 % | 720000 | 360000 | 120000 |
| Elvira Castello | 19 | 500000 | 6 % | 360000 | 360000 | 120000 | José Baptiston e Georgina Baptiston | 8 | 1000000 | 9 % | 720000 | 360000 | 120000 |
| José Maria de Miranda | 21 | 500000 | 6 % | 360000 | 360000 | 120000 | Francisco Gentil Baroni | 7 | 1000000 | 9 % | 720000 | 360000 | 120000 |
| Virgilio F. Duarte | 27 | 800000 | 6 % | 570000 | 360000 | 120000 | Alberto de Freitas Soares | 25 | 800000 | 6 % | 570000 | 360000 | 120000 |

PEREIRA CARNEIRO & CIA. LIMITADA

(COMPANHIA COMMERCIO E NAVEGAÇÃO)

Capital realizado : 15.000:000\$000

ENDEREÇO TELEGRAPHICO «UNIDOS»

CAIXA POSTAL, 482

Serviço de navegação para a Europa, America e portos do Brasil

SAL DE MEZA

Preparado por um processo privilegiado
Medalha de Ouro no Expositivo
Internacional do Centenario

Em toda capital
de maior
cidade

CUSTA
50 %
MAIS
BARATO
que
qualquer
outro

Moinho Santa Cruz

Toque-Toque -- Nictheroy

Moagem de trigo por aparelhos e sob processos mais modernos e aperfeiçoados.

FARINHA DE TRIGO,
TRIGUILHO, REMOIDO,
FARELLINHO E
FARELLO

FROTA ACTUAL, 16
VAPORES.

Numerosa flotilha para o serviço de descarga e transportes

DIQUE LANMEYRER
(O maior da America do Sul)

Fabrica São Joaquim

NICTHEROY—E. DO RIO
Saccarias e outros tecidos do mais grosso ao mais fino.

Comercio de SAL
em alta escala

Proprietaria das mais vastas e productoras salinas do Brasil.
SAL DE MACAU E SEUS DERIVADOS.

Usina Cosinheiro

Extra «Refinado» typo Cadiz
Usina de Refinação e Purificação

DEPOSITOS NO RIO
E S. PAULO

Telephones : Directoria e Contabilidade, Norte 1952, 1953 e 1954
Sul-Norte, 1904, Trafego, Norte, 1955 — Secção do «Moinho» Norte, 160

Avenida Central, 110 e 112 - Rio de Janeiro

Armazem de importação
e exportação de cereaes

Deoclecio Dias Machado

Deposito de lenha em achas, talhas e roliça
e metro cubico.

Rua Bernardino Mello, 183
NOVA IGUASSU' — E. F. C. B. — E. DO RIO

Açougue União

Fornec carne de vacca,
porco e carneiro de primeira
qualidade.

Ernesto
Moreira

RUA M. FLORIANO, 1
NOVA IGUASSU' — E. do Rio

TELHA TYPO

MARSELHEZ

Marca Registrada

Ludolf & Ludolf

FABRICADA PELA

Companhia Materiaes de Construcção

Não tem rival em qualidade e
em preço - Vende-se em
todos os negociantes de ma-
deiras e outros materiaes

Peçam amostras

RUA DO HOSPICIO, 25
Telephone, 2871 - Norte
Rio de Janeiro

Impalludismo-Tremedeira Febres intermíttentes Maleitas-Sezões

Pilulas de Caferana

de ABREU SOBRINHO

As pilulas que sob esta denominação apresentamos e que mereceram honrosa e benevola acceitação do publico, ha mais de 40 annos, compdem-se de substancias sufficientemente conhecidas e empregadas pelos srs. Medicos.

Associando, sob a formula pilular, o «Quinino Fedegozo e a Caferana» e mais descongestionantes do figado, desintectantes de ABREU SOBRINHO, hoje muito conhecidas e usadas em todo o Brasil, sejam de facto, como attestam distintos Medicos e excellencia para debellar radicalmente o «Impalludismo, Febres intermíttentes, Sezões, Maleitas, Tremedeira» e, empregadas como preventivo, da forma por nós indicada, immunisar contra qualquer febre de mau caracter. O uso das PILULAS DE CAFERANA de ABREU SOBRINHO não impede as occupações a que habitualmente nos entregamos e o seu custo é bastante modico, sendo geralmente encostradas á venda em todas boas pharacias e drogarias. Sem receio afirmamos que o emprego das «Pilulas de Caferana» de Abreu Sobrinho prova cabalmente a sua efficacia.

Ap. D. N. S. P. sob n. 858 - RIO DE JANEIRO

Gerente :
RBDAC
Av.
Anno V
Arma
Ge
Tem-se tal
tencia, ultima
mazens Gerae
muita gente
Vamos dar
clarecimentos
utilissima insti
sido de gran
como seguro
co, em todos
de já se verifi
ção.
O dr. Sam
ministro da F
se refere a e
de credito agr
«Os Arm
constituem o
organizado, qu
importante pr
mico: a gradu
larisação da c
Com as sua
seguramente
commerciante
ma praça fort
mercial, habilit
as mercadorias
dor sem se p
quillamente,
partidas, man
precisamente,
bons preços.
E não só. C
mercadoria ar
esta instituição
poderosos inst
credito para a
culação dos va
O titulo repr
mercadoria ar
rania por excel
testavelmente d
vimenta capita
do a circulaçã
tos de numer
riam, por timie
e immobilizado
Para o pequ
os Armazens C
sentam entidade
diz o Sr. Octav
guera, que em
to no «O Jornal
creve o mecanis
instituição.
«Com effeito,
pequeno lavrador
lo-jura», sem cres
tros consumidores
mente ignorante
mercadorias descon
variações dos
está á mercê da
das grandes firm
trazo dinheiro á