

# CORREIO DA LAVOURA

ORGÃO INDEPENDENTE

GERENTE:  
Avelino de Azeredo

Director-Proprietario: Silvino de Azeredo

REDACÇÃO E OFFICINAS:  
Rua Bernardino Mello, 209

ANNO XVI

NOVA IGUASSÚ

TERÇA-FEIRA, 22 DE MARÇO DE 1932

ESTADO DO RIO

N. 784

## 16 ANNOS

O CORREIO DA LAVOURA, transpõe, com este numero, o limiar do decimo sexto anno de existencia, sem desfallecimentos e sem traír, quer pela regularidade com que sempre sãe, quer pela unidade de orientação, quer por seu feitto mesmo, a luta desenvolvida para manter-se.

Apezar da crise aso-berbante, eil-o de pé, olhando o futuro cheio de confiança e recuperando forças em cada anniversario.

Reconhecida sua independencia por quantos o conhecem e acolhem, o CORREIO DA LAVOURA reafirma, nesta fase de reconstrução nacional, em que a realidade se tem de irmanar o ideal, para que se quebrem de vez todos os grilhões e se destruam todas as bastilhas, o programma pelo qual se bate ha tres lustros.

Produção, saúde e educação, mais que nunca, são problemas maximos entre nós, e, pelo povo, por seus anhelos e suas necessidades, o CORREIO DA LAVOURA continuará a não medir esforço e sacrificios.

Os interesses vitales do municipio, do estado, do paiz, acharão, portanto, como sempre, em suas columnas, acolhimento entusiasta, ardor constructivo e absoluta independencia de acção.

## CORREIO DA LAVOURA

Cultuemos a quem trabalha...

A data que hoje se assignala, deve, festivamente ser comemorada pelos leitores do "Correio da Lavoura" que, na verdade, admiram, estimam e pagam a acção e os ditames da imprensa independente a qual, corajosamente, luta, reafirmando sempre o seu programma, heróicamente sustentado pelo seu digno director, nosso excellentissimo amigo Cap. Silvino de Azeredo.

Apreciemos... Em uma epocha de dissolução de costumes e de doutrina politica, a mingua do regimen constitutivo garantidor, n'uma situação em que nos achamos a mercê da Providencia, no meio das revoluções e vilezas, quando, infelizmente se encontram prostituidos, em sua maior parte os grandes sentimentos do coração humano, e quando a lealdade, a ambição, a inveja danosa, a improbidade, a hypocrisia, a ignorancia e finalmente a mentira se levantam cynicamente, estendendo seu manto de torpezas, por entre lizozeiros applausos de uma certa sociedade muito gasta e corrompida; em uma phase, qual a presente, em que a honra se transfigurou em uma entidade quasi mythologica,—tornando-se o interesse nivel mesquinho e sordido de certas acções de individuos assignalados, e summamente agradavel e até consolador volvermos a vista para os poucos lutadores diarios, que se conservam limpos de culpas e sérios, respeitados e mesmo estimados no meio de nossa sociedade—immenso mar de impurezas—que se abre; revolvendo suas aguas em formidandas vagas, como para envolver a todos, arrebatando-os no seu torvelinho redemoinhoso e tragand-os, finalmente no seu bojo de monstro destruidor!...

E' um balsamo, uma salvação espiritual, presentemente para os velhos republicanos sinceros e crentes—brasilieiros que estimam a honra e a distincção de seu paiz, verem justificado na imprensa, dirigida pelo antigo companheiro e amigo sua doutrina de par com a moral e o civismo,—trindade adamantina, iriada de significativos laivos de christianismo.

Saudemos, pois, nesta data o nitido e alegre "Correio da Lavoura" pelo final de seu terceiro lustro de victoria, e, lembremos que, em todo esse tempo vem beneficiando aos seus assignantes, aos seus constantes leitores com a instrução de problemas agrarios, além do educacional com realce de doutrinas moral e civica, offerecendo-nos igualmente a boa litteratura, assim enlaçando em agradavel conjunto de interesses geraes vasto programma traçado desde o inicio dessa folha que o susten-

## DR. SEBASTIÃO DE ARRUDA NEGREIROS



EM outra local desta folha publicamos na integra o Relatório apresentado ao sr. Comandante Ary Parreiras, illustre Interventor Federal deste Estado, pelo sr. Prefeito deste Municipio, dr. Sebastião de Arruda Negreiros, referente ao periodo administrativo de 1931.

Documento minucioso, innumerando os principaes serviços executados pela Prefeitura durante o anno transacto, para sua leitura chamamos a atenção dos nossos leitores que, através desse interessante documento, colherão elementos capazes de os habilitar ao julgamento do que foi a acção do sr. Prefeito á frente do nosso aparelho administrativo.

Dentre todos os serviços prestados por s. s. no decurso do primeiro anno de sua gestão, focalizamos o que por si só constitue, a nosso ver, intuito que bem o recomende, qual o do inicio das obras do futuro Hospital desta cidade, velha aspiração do povo iguassuano e por cuja realisação, de longa data, nos batemos com a fé e entusiasmo que obra de tal monta deve manifestar aos filhos desta terra dignos desse nome.

Eis porque nos valemos dessa oportunidade, para, mais uma vez, rendermos nossa homenagem de apreço e reconhecimento ao iniciador do importante melhoramento que foi objecto da maior campanha sustentada por esta folha, em prol da pobreza desvalida de Iguassú que, um futuro não muito remoto, poderá orgulhar-se de possuir um Hospital para os necessitados da caridade publica.

ta até o presente.

Cultuemos ao ente que trabalha para o bem social.

Como de Julio Cesar ao voltar da conquista das Gallias, dizia o povo romano,—*«fuit magnus in hoc bello, sed ad majorem natum»*, possamos tambem nós hoje felicitar ao estheta ao bel-

luario do trabalho, ao bom e estimado patriota Capitão Silvino de Azeredo e ao conjunto da sua tenda typographica, pelo anniversario da publicação do nosso "Correio da Lavoura".

Ave!

PROF. JACOBINO FREIRE

## Faz annos, hoje, o CORREIO DA LAVOURA

Os que não desconhecem os laços de amizade, que me ligam a esta folha, poderão, sem mais explicações, avaliar bem o grau de contentamento que essa data me desperta.

Sabem todos que o progresso e a gloria do "Correio da Lavoura" são muito do Silvino, pae e filho, do Avelino e do Sylla, mas são tambem um pouco dos colaboradores, annunciantes e dos velhos amigos que o assignam ha annos, honrando-o com a sua sympathia.

Afastei-me, ultimamente, destas columnas amigas, não porque esmorecesse ou esfriasse o interesse, mais do que isso, o carinho que tenho por este jornal, no qual escrevi por mais de um decennio, sem solução de continuidade.

Causas imprevistas e, tambem, um pouco de cansaço da longa vida de luctas, com os seus precalços de perfidias e aborrecimentos, forçaram-me a um repouso espirital e d'ahi meu afastamento voluntario, das pugnas jornalisticas mantendo a penna emmudecida e o silencio perfeito em vltza de meu nome.

Interrompo hoje esse isolamento para trazer minhas felicitações ao pessoal do "Correio da Lavoura", por "colher mais uma flôr no jardim da sua existencia" para empregar velho dictado popular, perfeitamente adaptavel no momento.

Alfredo JARDIM

## Obra fecunda

Para o anniversario do CORREIO DA LAVOURA

JOTA HESS

Embora saibamos ferir profundamente a reconhecida modestia do incansavel batalhador que é o director desta folha, vimos trazer nosso tributo de elevada estima pela sua inconfundivel personalidade e de verdadeira admiração pela fecunda obra que vem realizando abnegadamente neste municipio.

Folgamos testemunhar e partilharmos jubilosos da alegria constituída pelo transcurso de mais um anno da tenaz e gloriosa campanha que tem sido a perliada e honrosa manutenção desta apreciada folha.

Acontecimento aparentemente vulgar, pois é frequente registarem as ephemerides o anniversario de orgãos de imprensa, este de hoje, para quem conhece seu historico e sua verdadeira significação, representa grandioso feito, digno de figurar entre os maiores realizados nos domínios iguassuanos.

Não exageramos, sabem os leitores, quando assim classificamos a passagem do decimo sexto anniversario do CORREIO DA LAVOURA, fruto optimo do esforço intelligente e do apostolico idealismo de quem o fundou e o vem altivamente orientando.

Ha dezeseis annos, epocha de sua fundação, a ninguém mais, tão somente a elle era dado prever o exito do commettimento e antever a abundante messe de refulgentes victorias, que conquistaria o singelo jornalzinho lançado, então, á publicidade.

Seu excelso idealismo, sua elevada tempera de combatente, sua proverbial lealdade deram-lhe o auxilio necessario para enfrentar a hostilidade do meio, lutando contra a entorpecedora rotina; armaram-lhe de força bastante para

ACCESSOS DE ASTHMA E BRONCHITE ASTHMATICA

PO' INDIANO

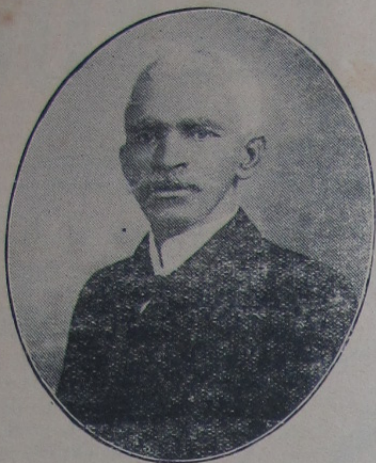
PARA OS CASOS CHRONICOS:

GOTTAS INDIANAS

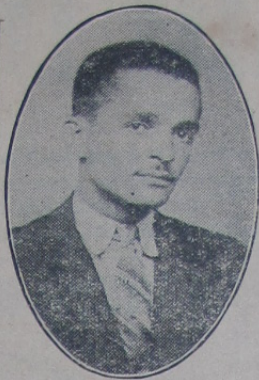
FRANCISCO GIFFONI & Cia.

RUA 1 DE MARÇO, 17 - RIO

Terça-feira, 22-3-1932



**SILVINO DE AZEREDO**  
Nosso querido e venerando director



**Avelino Azeredo**  
Gerente

esmagar as perdidas investidas dos invejosos.

A prova inconcussa de sua victoria ali está, brilhante, robusta, incontestavel, apoiada no cumprimento exacto, sem discrepancia, das altas finalidades de seu patriótico programma —saúde, educação e produção.

Ao CORREIO DA LAVOURA util realisação, obra fecunda de um espirito fulgente, sempre devotado ao bem e ao progresso de nossa querida patria —os nossos sinceros votos de francas prosperidades.

A Silvino de Azeredo e a todos que o auxiliam nesta ingente tarefa, muitos parabens.

**A nossa exportação de herba-matte**

Precisamos cuidar com muito carinho da collocção do nosso matte, pela conquista de novos mercados. A propaganda levada a effecto até agora não deu resultados satisfactorios, ou melhor nenhum beneficio nos proporcionou.

Demais, o fracasso da Conferencia do Matte, que congregou em Buenos Aires os representantes da Argentina, do Paraguay e do Brasil, está a indicarnos a necessidade imperiosa de tomarmos resoluções capazes de assegurar a collocção da nossa producção de matte.

Devemos nos recordar que desde 1927 a nossa exportação de chevea vem decrescendo de anno para anno. De 91.092 toneladas, então remetidas, caíram as vendas a 88.180 em 1928, a 85.972 em 1929, a 84.849 em 1930, e a 76.760 em 1931.

A exportação de janeiro demonstra maior queda nas remessas. Foi apenas de 5.789 toneladas, ou sejam menos 1.704 nas vendas de igual mez do anno pasado.

Mais vale prevenir do que remediar. A crise que se avizinha dessa industria está a exigir providencias acatelladoras de seu futuro.

**Festa do glorioso S. José**

Tiveram excepcional realce os festejos que em honra deste grande Santo se celebraram nesta cidade.

Como vem acontecendo ha alguns annos, o dia 19 de Março, consagrado pela Egreja á memoria de seu augusto Patrono que é tambem o protector e modelo das familias christãs, foi entre nós jubilosamente commemorado.

O sr. padre Musch, nosso DD. Vigario, no se zelo ardentissimo de bem desempenhar sua missão de tantas responsabilidades, vê, na juventude um dos grandes problemas, para absorver boa parte de sua preciosa actividade. E é assim, que para dar maior estímulo á infancia, que deseja formar á luz da Fé, congrega, todos os annos, em Nova Iguassú, séde de seu Vicariato, as crianças dos diversos centros de catecismo e dos collegios que creou e manutencia desde Paracamy até Nilopolis.

Entre sete e oito horas, aqui desembarcou grande numero de crianças nesse dia, muitas acompanhadas

das respectivas familias. Muito brilhantismo emprestou tambem á festividade, o comparecimento do Aposolado da Oração de Queimados, que se fez representar condignamente. Da nossa cidade, dentre outras professoras que compareceram á solemnidade, destacamos a exma. sra. d. Maria Paula, que com seus dedicados alumnos, lá se encontrava.

A santa missa, teve inicio ás 9 horas, e terminou pelas 10¼, havendo a registrar-se a maior ordem verificada durante o santo Officio, apesar da grande affluencia de povo. Foram, durante a mesma entoados harmoniosos canticos em honra do santo do dia, e elevou-se a 500 o numero de commuñhões. O celebrante, que fez um bello sermão em honra de S. José, após a missa, congratulou se com todos os presentes, a todos incitando, com plavras de fé, a que se collocassem sob o patrocinio deste glorioso Patriarcha.

Foi servido café e doces a todos os commuñgantes, por generosas senhoras; ás crianças foram offertados muitos doces e fructas.

O sr. padre Musch foi, entusiasticamente saudado pelos alumnos da escola de Paracamy e pelos do Collegio S. José, de Nilopolis, que foram em nume

ro de cinco, e que ao terminar, o cobriram de flores.

Pelo trem de Paracamy, de onze horas, embarcaram rumo a suas procedencias, os nossos visitantes dessas adjacencias. A collegiada de S. José, de Nilopolis, precedida de um grupo de escoteiros com o pavilhão nacional, foi ao Paço Municipal cumprimentar o sr. prefeito dr. Arruda Negreiros, cujo nome foi vivamente aclamado como sendo não só, um grande benefitor de Iguassú, como tambem, um grande amigo da instrucção. O sr. Prefeito, que gentilmente recebeu os visitantes, agradeceu a demonstração de apreço que lhe era tributada.

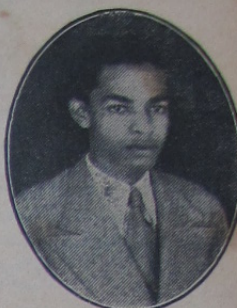
Está de parabens o sr. padre Musch, por ser todo este movimento, útil não só, a formar-se o espirito da infancia pelos dictames da Religião, como, ainda, guiando a pelos tradicionais bons costumes que formam base concreta na formação de nossa nacionalidade.

**A ambição**

(TOLSTOI)

Um rato vivia em baixo de um celleiro, cujo soalho tinha uma fenda, por onde sahia o trigo, grão a grão. Era o sufficiente para elle. Dava-lhe para viver tranquillamente, sem passar fome.

Mas o rato quiz fazer ostentação de seu bem estar e, talvez, para que sentissem inveja delle. Roou a madeira do soalho e augmentou o buraquinho até deixal-o da largura de um dedo. Imediatamente, sahi a visitar os ratos seus conhecidos e desconhidos e lhes disse, dando-se a importancia:



**Luiz de Azeredo**  
Competente auxiliar da nossa redacção

—Por que não vêm visitar-me? Tenho uma dispensa abundantissima. Nella ha trigo para todos nós.

Não tardou que o fossem visitar muitos ratos, mas quando se tratou de ir comer, o rato, dono da casa, notou, decepçionado, que já não existia o buraquinho no soalho e, assim não podia haver trigo.

Que teria acontecido? Simplesmente que a fenda passava inadvertida, mas o largo buraco feito pelo rato foi visto bem depressa pelo dono do celleiro, que tratou de fechal-o incontinenti.

**Silvino de Azeredo Filho**

A ephemeride de hontem assignalou a passagem da data intima do nosso companheiro de trabalho, sr. Silvino de Azeredo Filho, funcionario da Directoria do Saneamento Rural, com exercicio no Posto de Anchieta e filho do director desta folha.



**Sylla Filizola**  
CHEFE DAS OFFICINAS

**Estacio Martins de Azeredo**

Em 18 do corrente passou a data natalicia do sr. Estacio Martins de Azeredo, funcionario da Central do Brasil, actualmente destacado em Bello Horizonte, figura de destaque em nossa sociedade e filho do nosso director.

**EDIÇÃO DE HOJE, 24 PAGINAS**

**Abel Telles de Menezes**

Viu passar sua data intima, no dia de hontem, o sr. Abel Telles de Menezes, residente em Anchieta.

**Provem o café**

**Alpha**

**PURO E SABOROSO**

Fabrica de Fogos e Explosivos

**“UNIVERSAL”**

— DE —

Narcizo d'Almeida Ramalheda

FABRICA:

Rua do Encanamento, 46  
Nova Iguassú-E. do Rio-E. F. C. B.

ESCRITORIO:

Av. Cel. Francisco Soares, 157  
NOVA IGUASSU'

Tem sempre em stock toda e qualquer qualidade de fogos —pólvora—dynamite—Estopim e Espoletas.

Os fogos desta fabrica são os unicos premiados com medalha de ouro em concursos ganhos nas festas Joaninas do Rio de Janeiro em 1929—1931.

**PREFIRAM**

**“Leite Fortaleza”**

O melhor, mais puro e hygienico

VENDE-SE NA

Leiteria FORTALEZA

de J. ALMEIDA

Rua Bernardino Mello, 137  
Nova Iguassú-E. do Rio

EXISTE uma crença, muito espalhada, segundo o qual é necessario fender a lingua dos papagaios para que possam falar, isso é: imitar o discurso humano. Isso não tem o menor fundamento e só pôde servir de pretexto a crueldades inuteis. Esses passaros produzem o som semelhante ao da voz humana, mediante um pequeno orgão situado no extremo da traquéa. Sua voz, quando em liberdade, é mais poderosa do que quando captivo e domestico.

**O modelo dos casa**

Os partidarios da soluçào do casamento civil saberão, pois, que o hymen te mesmo entre maes inferiores? Eis pelo menos ensina sobre sumpto o dr. professor do Col. Korsor:

Ha animaes que nam uma fem cada estaçào, ou reprodução. Nes os dois conjuges pam dos mesmos dos e aborreim criação dos filhos pois disso rompa do conjugal. E de alguns pas

Outros unem vida inteira e nhecem segund pecias senão po de um delles. dos lobos e... dos

Finalmente, que, uma vez recido o con ficam solitarios solaveis até a tões deliciosos são os gansos!

Com qual especiaes valente parecer-

**CAS**

**Avelino**

Successor

**Deposita**  
**Keroze**

**Depositar**  
**Sodas e C**  
**seatica e**

**BISCO**

**Commis**

**Compra**  
**ma**

**Rua Mare**

**Nova Ig**



Trabalhos typographicos de uma e mais cores, só na Typographia deste jornal

## O modelo dos casados

Os partidários da dissolução do casamento civil saberão, por acaso, que o hymineu existe mesmo entre os animais inferiores?

Eis pelo menos o que nos ensina sobre o assumpto o dr. Storven, professor do Collegio de Korsoer:

Ha animaes que tomam uma femea para cada estação, ou para a reprodução. Neste caso, os dois conjuges participam dos mesmos cuidados e aborrecimentos na criação dos filhos. Depois disso rompem a vida conjugal. E' o caso de alguns passarinhos.

Outros unem para a vida inteira e não conhecem segundas núpcias senão por morte de um delles. E' o caso dos lobos e... dos homens.

Finalmente, outros ha que, uma vez desapparecido o companheiro, ficam solitarios e inconsolaveis até á morte. Estes deliciosos animaes são os gansos!

Com qual dessas tres especies vale a pena a gente parecer-se?...

## Gal. Joaquim Tinoco de Souza Fallecimento

Morreu o Cel. Joaquim Tinoco de Souza.

E' com a alma compungida e o coração ferido que cumprimos o doloroso dever de registrar tão infuasta noticia.

Figura tradicional em nosso município onde residia de longos annos e em cuja sociedade gozava do mais alto conceito de geraes sympathias, a noticia do seu fallecimento repercutiu em todas camadas dolorosamente, causando funda consternação; principalmente no seio de seus amigos e admiradores que os contava em avultado numero.

Registrou-se o obito na residência do honrado varão, nesta cidade, no dia 16 do corrente, depois de uma enfermidade que o reteve no leito por longo tempo.

Deixa o estimado morto viuva d. Florinda Chaves Tinoco e sete netos, filhos da filha unica do casal ha annos fallecida.

Seus funeraes realizaram-se no cemiterio desta cidade com extraordinario acompanhamento, descansando seus despojos nma das carneiras da quadra n. 7.

Sobre a sua campa foram depositadas as seguintes coroas: Lagrimas saudosas de sua esposa; Eterna saudade de Magalhães, esposa e filhos; Saudades de Lafayete Pimenta e familia; Saudades eternas de seus bisnetos Gity, Lillian e Octacilio.

Amanhã, ás 9,30, será celebrada na Matriz desta cidade, a missa de 7. dia, mandada celebrar pela familia do saudoso extinto.

O JORNAL é o mensageiro do Bem. E' a fonte inexaurível dos mais nobres sentimentos. E' o pioneiro do progresso e o arauto da civilização. Defensor dos fracos e oprimidos, o jornal não pode dispensar, antes o reclama, o auxilio de todos, para proseguir na sua luminosa jornada.

No dia 10 do corrente occorreu o prematuro fallecimento de d. Lauro Rizzo de Souza Telles, esposa do conhecido cavalheiro sr. Cap. Plinio de Souza Telles, proprietario e residente em Bomfim na Linha Auxiliar.

A desventurada senhora morreu na Casa de Saude São José ea Capital onde se encontrava internada em viltude de recente intervenção cirurgica.

Transladado o corpo para Bomfim ali se verificou o sepultamento, acompanhando o corpo até a sua ultima morada grande numero de pessoas de suas relações de amizade.

Quinta-feira passada, 17 deste, celebrou-se na Igreja de Sertão, missa em suffragio da morta, comparecendo ao acto numerosa assistencia.

Ao seu desolado esposo e mais parentes, enviamos pesames.

## Polpa de Tamarindos

de ABREU SOBRINHO

## Basilicas

A denominação de «basilica» dada a certas igrejas provém de terem sido ellas pertencentes ao rei, da palavra grega «baseleos», que quer dizer «rei». Em tempos remotos, «basilica», era o nome que se dava aos palacios reaes, e depois a todas as igrejas de fundação régia.

Na idade média, tinham o nome de «basilica» só as igrejas de frade; depois passaram a dal-o a algumas catedraes, talvez porque os conegos, nesse tempo, viviam em claustro, como os monges.

Trabalhos typographicos? Nas officinas deste jornal.

## CHANTECLER

ODE AO SOL

De Ed. Rostand  
(PARAPHRASE)

Por CARLOS GÓES

A ti meu canto, ó Sol, que as lagrimas do prado  
Exhales, e da flor que se estiola e esvae  
Consegues espantar o insecto vivo e alado,  
Quando ao sopra que sopra avante do vallado  
Dos Pyreus, se esfolha e cae  
A amendoeira, como um ai...

A ti meu culto, ó Sol, cuja luz se desvela  
Em aureolar a fronte e sazonar o fruto,  
A ti que óvas da flor o calice impolluto,  
E entras de choça escura a camara singela,  
Sóes ser intanto intacto e eterno  
Como sóe sel-o o amor materno!

Logras voltear o rosto ao helio tropo hierarchico  
E inundas de esplendor o irmão nobiliarchico  
Que vejo estacionar no alto do campanario,  
E quando entre os lilliaes te óas canto e vario,  
Orlas o chão de discos de ouro,  
Que a gente andar fóra um desdouro!

Gloria a ti na devesa! Hosanna a ti nas méeses!  
A ti que da herva teira os limbos alvoreces  
E fazes avultar o corpo das fachadas!  
E irizas de fulgor os olhos dos lagartos!  
E dos cysnes em bando as azas atufadas!  
A ti que és pois a egregia norma  
Da soberana e excelsa Fóрма!

E's tu que, seccionando a irmã gemea e sombria...  
Que se distende aos pés do que fulge e radia,  
De quanto nos encanta, e nos offusca o aspecto  
Duplicas, e assim pois a cada coisa e objecto  
Dás uma sombra, uma visagem  
Superior á sua imagem!

A ti meu culto, ó Sol! O ar impregnas de rosas,  
Vestes de ouro e de rubro o curso da torrente,  
No seio da floresta altas o altar de um deus,  
Uma arvore sombria em luz a apothéasas.  
Sol! Eu sinto que sem o ardor dos raios teus  
As coisas vão do mundo vão  
Nunca serian o que são!

Bello Horizonte (Minas), 1910

## D. PEDRO II

Amado Imperador Pedro Segundo,  
O teu olhar bendito de piedade  
Contempla nun amor terno e profundo  
O Brasil, lá do azul da immensidade.  
Tuas maguas e angustias cá do mundo,  
Deste mundo de orgulho e de vaidade,  
São flores a coroar-te na amplidão,  
Perfeito, nobre e puro coração.

Augusto Imperador, na Eternidade  
Teu nome viverá na paz sagrada;  
Tu que foste um conjunto de bondade  
Nesta Patria querida e idolatrada;  
Que foste o puro mel da caridade,  
Alma feita de luz, abençoada,  
Teu passado é um hymno de doçura,  
Que leio com fervor e com ternura

Fizeste do teu lar o doce abrigo  
De gente quasi nua, esfarrapada;  
Acolhias, assim, qualquer mendigo  
Como um nobre de fronte aureolada.  
Não crias possuir nenhum inimigo  
Porque tinhas a vida endeusada.  
Querido Imperador Pedro Segundo,  
Foram-te engano os homens deste mundo

Ditosa fonte pura e crystalina  
D'onde jorrava o bem pra toda gente;  
Fonte da augusta casa peregrina.  
Lar que a turba adorava meigamente.  
A mão da Imperatriz, casta e divina,  
Oscutava o teu povo amigo e crente.  
Como posso cantar-te em prosa ou verso  
Se tão pequeno sou neste universo?

O teu passado lendo, eu sinto n'alma  
Uma louca paixão ardente e forte;  
Tu já colheste do futuro a palma  
Sublime Imperador, na paz da morte.  
Tu eras a feliz e doce calma  
Para os afflictos que não tinham sorte;  
Eras o anjo de infastuosos lares,  
Qual vinção fagueira nos palmares.

Este regimen que eu venero tanto,  
Não impede meu livre pensamento,  
Nem da mil'alma o soluçar do pranto,  
Ao recordar teu agro banimento.  
Do teu exílio nun gemido santo,  
Tu cantavas da Patria o sentimento,  
Agora dormes num sonhar de gloria,  
Embalado nas paginas da Historia.

Do livro: "BAFEJOS POETICOS", inédito.

Mattos Gomes

## CASA ATACADISTA

Avelino Bittencourt & Nardelli

Successores de AVELINO JOSE' BITTENCOURT

Depositarios dos afamados Oleos,  
Kerozene e Gazolina da Standard  
Oil Cia. of Brasil.

Depositarios das acreditadas Cervejas,  
Sodas e Guaraná da Companhia Han-  
seatica e Aguas Mineraes de todas  
as qualidades.

BISCOUTOS, MANTEIGA, ETC.

Commissões e Consignações

Compram e vendem Fumo, Café e  
mais productos da Lavoura.

Rua Marechal Floriano Peixoto, 124

Nova Iguassú - Estado do Rio

## Fabrica de bebidas

## FLUMINENSE

Aguardente e Alcool

Producto genuino de canna



Depositarios do

Assucar superior marca

SOL E LUAR

Silva, Lopes & C.

Rua Cel. Alfredo Soares, 15

Nova Iguassú-E. do Rio

E. F. C. B.

## CINEMA VERDE

Quinta e Sexta-feira, o grandioso film sacro



Vida de N. S. Jesus Christo

Dous homens efficientes

Ha muito tempo Nilopolis vinha lutando com a crise de homens efficientes a altura de seu progresso. O lugar, embora pequeno, requeria, entretanto, acção intelligente e honesta nos seus destinos. Parecia estar esquecido ou abandonado; as reclamações dos municipios não tinham eco; o commercio e o povo eram um simples contribuinte sem direito a menor exigencia. Surge porém a revolução de 24 de Outubro, ha esta meta nophase nos destinos do país, os homens se succedem uns aos outros, as cousas tomam um caracter differente. Nilopolis prepara-se, enfeita-se e toma um aspecto diverso no concerto das cidades de gente. Já não é o mesmo lugar de antes de 24 de Outubro. Nota-se que um braço carinhoso e um olhar intelligente estão velando pelos seus destinos. Hoje apparece uma rua com iluminação, amanhã um logradouro beneficiado, uma ponte em ruína restaurada, enfim, todos os dias os moradores da localidade são surpreendidos com melhoramentos novos que ha muito o local fazia jus.

administrador a quem acompanhava de perto os trabalhos, zelando pelos interesses da sociedade, evitando malbaratar o dinheiro arrecadado, dando real satisfação em publico dos seus actos, exhibindo factos, procurando acertar e ser util. Eis o elemento que vem apparecer em Nilopolis, e dar uma lição que servirá de modelo aos posteros administradores. O seu valor é tanto maior quando se tem em vista a difficuldade com que arrosta, a campanha que lhe movem os partidos de todas as situações, os cubiçosos, os politicos profissionais. Tomando conhecimento directo das necessidades locais, acompanhando elle os orçamentos e as execuções das obras attendendo o meio mais efficiente de as executar. Não se submete a horario, percorre frequentemente todos os pontos do municipio, ouve com attenção todas as reclamações procurando attender a todos. Eis em resumo um producto da revolução, que veio arrancar do marasmo, do abandono, do descaído em que jaziam os pobres moradores deste recanto fluminense. No curto espaço de dous annos incompletos tem elle feito pelo municipio o que não é licito dizer das administrações anteriores. Fossem todos os homens que apparecem á tona idealista da revolução, menos de palavra, mais de acção, teria a obra do desmonte da republica velha attingida a meta ou se aproximado do alvo que se tem em vista. O Sr. Arruda Negreiros, o homem em questão, que actualmente dirige os destinos do municipio de Iguassú tem creado em torno de si uma aureola de sympathia, pelo que tem feito, que se tornou creador dos maiores elogios e de toda a confiança do povo nilopolitano de todos Iguassuanos. O observador imparcial e sensato encontra neste lufa-lufa da vida nilopolitana outro elemento que merece os maiores elogios não só pelo cumprimento, rigorosamente fiel da sua profissão e o esforço sobre-humano despendido, como pelas provas que tem dado de seu caracter e honestidade tornando o um valor entre os valores. Homem esforçado, abnegado, trabalhador, serio, respeitavel, tem se tornado um idolo dos que o acompanham no exercicio da profissão, procurando romper, vencer a phantasia de individuos que o supõem um obstaculo para a execução de seus planos maleficos. Superior nos seus dotes moraes

Pharmacia NILOPOLIS

Completo sortimento de artigos Nacionaes e Estrangeiros Manipulação esmerada

Rua Menna Barreto, 13 NILOPOLIS

caracter adamantino, sensato e ponderador, tendo sabido resistir a todos os ataques, a todas as investidas que se cruzam na sua passagem. Os homens se medem pelos seus actos, pelas suas acções pelo que produzem, pelo modo de agirem na sociedade, quer se trate do humilde, do analfabeto, do enfermo, do necessitado, quer se trate do opulento, do graúdo, do abastado. Não ha seleção, nem desigualdade na communa social, quando entra em jogo o ideal da humanidade e bem estar da collectividade, quando se propugna pelo bem de uma classe. O nosso batalhador é um destes homens que além da robusta intelligencia e do profundo preparo philosophico, não mede sacrificios, não encotra difficuldades, quando o allivio do proximo depende de sua acção. Inerteiramente desinteressado, modesto, simples no vigor da expressão, é de tal modo identificado com os mistères, da sua profissão, que parece ter nascido exclusivamente para aquillo. Escrupulosó serio e de uma honestidade a toda a prova, julgando por si os seus auxiliares, tem conseguido vencer todas as difficuldades e executar como um verdadeiro milagre; a tarefa que tomou sobre si de levar a cruz ao calvario. O padre João Musch tem sido um verdadeiro heroe, merecedor dos maiores elogios pelo muito que tem feito em favor dos catholicos de sua jurisdicção. Quem tem acompanhado os trabalhos da parochia de que faz parte Nilopolis e vê com que difficuldade se obtêm as cousas poderá ajuizar do esforço do padre João Musch. A execução das obras das igrejas de Nilopolis e de outros logares representam um verdadeiro milagre. O padre João percorre ainda diariamente a pé grandes distancias, alimentando-se mal, sofrendo até privações. Tudo isto elle faz natu-

ralmente, não dando a menor demonstração. São estes dous heróes, DR. ARRUDA NEGREIROS e o padre JOÃO MUSCH dous esforçados e trabalhadores honestos que muito têm feito pelos moradores do municipio de Iguassú. Em 16 de Março de 1232 G. LOPES

Conselhos paternos

Um usurario que accumulou fortuna na honrada profissão de onzenario, deixou ao seu filho e substituto em testamento, os seguintes conselhos: Meu filho, a honradez é a melhor "politica", como diziam os inglezes. Se alguma pessoa perder uma moeda, um guarda-chuva, uma carteira e tu a achares, restitue ao dono. E' o melhor meio de adquirir fama de honrado. Um homem de bem não se apodera de um objecto, de uma carteira perdida, salvo se estiver cheia de dinheiro. Quando algemem recorrer á tua bolsa, não procures abusar, e não cobres mais de 10% de juro, ao mez. Pedir vinte por cento ao mez só é permitido quando o prestamista se achar em apuro e não tiver outra pessoa a quem recorrer.

Açougue Central

Especialidade em carnes verdes e brancas Fornece para hotéis e pensões por preços especiaes



Carlos Alves de Oliveira Av. João Pessoa, 217- Nilopolis Estado do Rio

Se quizeres dedicar-te ao commercio, e abrir um armazem, não practiques fraudes que só se permitem ás pessoas sem consciencia. Não mistures nunca pedras no feijão ou no arroz, para augmentar-lhes o peso. Esse artificio pôde quebrar um dente do freguez e causar-lhe damno ao estomago. Só gente sem consciencia assim o faz. O que deves misturar aos grãos e cereaes são torrões de barro, que nenhum contratempo causam ao freguez. Quando venderes assucar ou arroz de terçeira a um freguez que não conheça a mercadoria, não digas

que ella é de primeira qualidade, porque no commercio deve reinar boa fé. Diz apenas que é de segunda. E' quanto basta. O testamento contem outros conselhos do mesmo teor. O filho já iniciou os seus negocios sob a base da honestidade, e dentro em poucos annos ouviremos falar d'elle rico e considerado.

Polpa de Tamarindos de ABREU SOBRINHO para refrescos e sorvetes

Café e Leitaria Nilopolis

DE ANTONIO SILVA Leite Pasteurizado Leite Homogeneizado

Especialidade em Leite Pasteurizado e Homogeneizado, recebido directamente das melhores procedencias. Superior manteiga fresca com e sem sal, bom creme de leite, coalhada e completo sortimento de queijos. Bebidas Finas de todas as Qualidades Nacionaes e Estrangeiras AV. DR. JOÃO PESSOA, 227 - C NILOPOLIS ESTADO DO RIO

Armazem Barros

Completo sortimento de Seccos e Molhados, bebidas nacionaes e estrangeiras VENDAS A DINHEIRO LEVY JOSÉ TORRES Av. Dr. João Pessoa, 201 NILOPOLIS ESTADO DO RIO E. F. CENTRAL DO BRASIL

Ao Forte de Nilopolis

LÍQUIDOS E COMESTIVEIS GENEROS DE PRIMÉIRA Rodrigues & Sobrinho 7, PRAÇA FRONTIN, 7 NILOPOLIS ESTADO DO RIO

Fabrica Sto. Antonio

Fabricação de Manilhas de cimento armado, Columnas Vigas, e outros artigos em mármore artificial. Antonio Cervi Av. João Pessoa, 279 - Nilopolis Estado do Rio SUCURSAES: Em Ricardo de Albuquerque Nova Iguassú e Itinga - E. do Rio

Terça-feira, 22-3-1932 O 16º anniv "Corr

Festejando hoje o seu aniversário, presta o CORREIO DA LAVOURA os mais variados serviços a esta terra que muitos que têm tido a benevolência de mandar e desmandar nos seus destinos deste municipio independente, noticiário e literário, o CORREIO DA LAVOURA, como nenhum outro jornal independente, tem visto a publicação de artigos orphãos dos poderes publicos vivendo exclusivamente da sympathia do povo de Iguassú e muita gente de fora. O CORREIO DA LAVOURA festejando o seu 16º aniversário de vida trabalhosa e fecunda nos dá o exemplo vivo do esforço, trabalho e intelligencia desse vulto inconfundível jornalismo patrio que se chama Silvano de Azeredo. Sempre occupado, carregado a sua enorme pasta repleta de trabalhos para o seu estimado semanario, eis o velho Silvano, em plena preocupação de fazer o seu jornal não faltar a as quintas-feiras. E parece incrível, quer chaves a sua vida, calor ou friagem, CORREIO DA LAVOURA imprimevelmente nos dias de costume. E entra anno e sae anno jornalinho querido vem despertar com as noticias da terra, de um apanhado de quanto interessa o bem publico em geral. E no municipio de Iguassú nenhum outro jornal tem visto mais de 2 ou 3 annos. E por que, pergunta o leitor? A razão é simples—Silvano de Azeredo não tem o seu jornal para maltratar ninguém. He tuado na boa escola da educação e da conducta recta com o seu proximo, esse jornalista intimerato acha que de decompostura não é jorral de desquim. Quer tenha sympathia por esta ou por aquella facção politica, Silvano de Azeredo pela imprensa ou pessoalmente trata todos como um homem verdadeiramente educado. A prova mais evidente do afimão foi numa festa em do abastado negociante Sr. Francisco Gentil Baroni, onde esse velho jornalista e no meu curso inflammado do mais desejo da queda das oligarquias que sempre empobreceram

CAFÉ 31 de Especialidade em ext Simão Jos Rua da Estação de Queim E. O G

## O 16º anniversario do "Correio da Lavoura"

Festejando hoje o seu 16º anniversario, presta o CORREIO DA LAVOURA os mais assignalados serviços a esta terra, do que muitos de mandar e desmandar nos destinos deste municipio. Jornal independente, noticioso e literario, o CORREIO DA LAVOURA, como nenhum outro orgão de publicidade, tem vivido orphão dos poderes publicos, vivendo exclusivamente da sympathia do povo de Iguassú e de muita gente de fora.

O CORREIO DA LAVOURA festejando o seu 16º anniversario de vida trabalhosa e fecunda, nos dá o exemplo vivo do esforço, trabalho e intelligencia desse vulto inconfundível no jornalismo patrio que se chama Silvino de Azeredo.

Sempre occupado, carregando a sua enorme pasta repleta de trabalhos para o seu estimado semanario, eis o velho Silvino atarefado, na preocupação nítida do seu jornal não faltar todas as quintas-feiras.

E parece incrível, quer chova ou faça sol, calor ou frio, o CORREIO DA LAVOURA sae impreterivelmente nos dias de costume.

E entra anno e sae anno esse jornalzinho querido vem nos despertar com as noticias da terra, de um apanhado de tudo quanto interessa o bem publico em geral.

E no municipio de Iguassú nenhum outro jornal tem vivido mais de 2 ou 3 annos.

E por que, pergunta o leitor?

A razão é simples—Silvino de Azeredo não tem o seu jornal para maltratar ninguém. Habitudo na boa escola da educação e da conducta recta para com o seu proximo, esse jornalista intimerato acha que jornal de decompostura não é jornal—é pasquim.

Quer tenha sympathia pessoal por esta ou por aquella facção politica, Silvino de Azeredo quer pela imprensa ou pessoalmente trata todos como um homem verdadeiramente educado.

A prova mais evidente do que affirmo foi numa festa em casa do abastado negociante Sr. Francisco Gentil Baroni, onde eu tive oportunidade de saudar o velho jornalista e no meu discurso inflamado do mais justo desejo da queda das oligarchias, que sempre empobreceram o

municipio de Iguassú, Silvino de Azeredo me respondeu que de facto achava que as oligarchias muito contribuíam para o aniquillamento e progresso de Iguassú, mas, que o seu jornal não era politico, e que por isso não atacava a quem quer que seja.

Nessa occasião os murmúrios revolucionarios já se espalhavam por todo o territorio nacional e eu bebi na presença de todos—pela victoria da revolução!

E agora, o que vemos, neste infeliz municipio de Iguassú? A desharmonia da familia iguassuana!

E tudo isso devemos não ter, infelizmente, o municipio de Iguassú, homens que se entendessem, que trocassem idéas, que acceitassem sugestões de terceiros, em reuniões de pessoas cultas para o bem de todos e felicidade da nova aurora de 24 de Outubro.

E como despedida ao CORREIO DA LAVOURA, onde colaborei ha 15 annos, aqui deixo estas rapidas palavras escriptas a ultima hora, por solicitação generosa do meu velho amigo Silvino de Azeredo, um dos caracteres mais dignos que tenho encontrado na vida.

Estas liuhas são as ultimas que escrevo na terra iguassuana, de onde me afasto em breve, no firme proposito, se Deus assim o permittir.

E lamento do fundo d'alma não ter prestado nenhum serviço a este pedaço do solo fluminense, em cujo Estado nasci eu, minha consorte e meus filhos.

As ultimas palavras escriptas aqui, porém, não me afastarei do querido amigo Silvino de Azeredo, que sempre me destacou com sympathia elevada e não me afastarei do CORREIO DA LAVOURA, nos dias de jubilo do seu estimado Director.

MATTOS GOMES

Sezões Pilulas de Caferana  
de Abreu Sobrinho  
RIO DE JANEIRO

## O Momento Politico

ESPECIAL PARA O CORREIO DA LAVOURA

Quando os horizontes politicos começavam a se desanuviar, feito que foi o accordo mineiro e nomeado o interventor de São Paulo, eis que surge o dissidio gaúcho.

Os srs. Mauricio Cardoso, Lindolpho Collor, Baptista Luzardo e João Neves se demitem, creando assim novos embaraços ao Chefe do Governo Provisorio o grande alvoroço no meio dos carcamidos.

Os motivos apresentados pelos demissionando são enaceitaveis. Desejam — é o que elles dizem a volta do Brasil ao regimen constitucional, dentro do mais breve espaço de tempo. Ora, o snr. João Neves, fez no Rio Grande, um discurso formidavel sobre o assumpto. Chegando ao Rio porem, trancou-se em copas. Porque, só agora, voltaram os seus punidos constitucionalistas? A nosso ver a ditadura não se deve eternizar. Mas o momento é ainda inoportuno para a convocação da consiuinte. O snr. Getulio Vargas tem um programma a cumprir e só o pode fazer no regimen discricionario. De maneira s. s. vem fazendo um governo digno dos maiores encomios. Se tem errado; porque o errar é humano, não o tem feito de caso pensado. Porque, pois essas pressas, para a constituçionalisação? Só os "sem trabalho" da politica, a podem desejar. Em todo o caso, esperamos que das contencencias que se ve realisando no Rio Grande, surja um entediamento do qual resulte a paz e a concordia

para o bom nome do Brasil. Aliás, não se deve esperar outra coisa dos bravos filhos dos pampas.

O dissidio por elles creado é um ligeiro colapso. Não pode perdurar, uma vez que é grande a responsabilidade dos mesmos no movimento victorioso em outubro de 1930.

A hora que vivemos é uma das mais serias, nestes quarenta annos de Republica. E' preciso, pois muita calma, muita ponderação, para evitar a derrocada. E' preciso que as varias correntes revolucionarias se unem numa especie de "frente unica" tendo como unica ideologia, o engrandecimento do Brasil.

FLORIANO MENDES

Trabalhos typographicos de uma e mais cores, só na Typographia deste jornal



## Ao Correio da Lavoura

Contemplando a immensa abobada azulina que se ergue sobre minha cabeça, vejo tão longe, as estrelas, quaes bolas de ouro, brilharem com mais esplendor.

A noite serena e bonanza coisa ia pouco a pouco se approximando do amanhecer. Subito distingo na rua clareada per suavissimo luar, um vulto embuçado em amplo manto diaphano que procurava, aqui e ali, os jardins e das flôres mais raras e aromaticas, colliha uma flôr que augmentava assim o ramallete, já bem facto.

A curiosidade despertou-me e deixando-me levar pelo mysterioso desconhecido, fui-lhe seguindo os passos ageis. A brisa agi-

tava-lhe os cabellos louros e encaracolados e as faces tingiam se de um rubor coralino, no afan em que se achava de completar sua preciosa aquisição.

Depois, tomando a direcção do CORREIO DA LAVOURA foi depositar, na sua mesa de trabalho, o bello presente natalicio. Daqui tambem do meu turgurio, eu o saúdo, dizendo: Siga, continue a rota que traçou que será entre os bons jornaes um dos primeiros.

Nova Iguassú, 22 de Março de 1932.

CREUZA NOLLY

Polpa de Tamarindos de ABREU SOBRINHO

## Companhia Nacional de Seguro Mutuo Contra Fogo

Fundada em 1854—Sede Propria  
A unica companhia que os seus segurados elegem a propria administração e os lucros são distribuidos entre seus segurados

Segura predios e mobílias  
Rua do Carmo, 49  
TELEPHONE, 4-3892  
RIO DE JANEIRO

## CAFÉ E BAR

31 de Outubro

Especialidade em bebidas finas nacionaes e estrangeiras

Simão José de Carvalho

Rua da Capella, 69

Estação de Queimados—Estado do Rio

E. F. C. B.

## Cooperativa Esperança

Seccos e molhados e diversos artigos concernentes a este ramo de negocio

VENDAS A DINHEIRO

Plinio de Lima Torrentes

Rua da Capella, 67

Queimados - Estado do Rio

E. F. C. B.

## CAPPUCCINI & CIA.

RUA DA ALFANDEGA, 172

RIO DE JANEIRO

CAIXA POSTAL, 1662

TINTAS PARA IMPRESSÃO - "Michael Huber, de Munich"

O CORREIO DA LAVOURA é sempre impresso com as tintas Michael Huber

Terça-feira, 22-3-1932

## A JUSTIÇA DE SÉRVULO

—Eia! homem, se bem vindo!... Ha mil luas o não via... lembro-me bem! — Vai para três anos, não é verdade? — Justamente. Hélio ainda via... —Senta-te. Como estás forte, heim!... Hercúleo mesmo... —Tá, aquele manêmoquito, incapáz dum gesto... Por onde andaste? —Depois daquela noite, em casa do Luiz, parti pelo Brasil. — Perdido nos sertões, como delegado Regional... e tu? —Como vês, o mesmo Rinaldo: aborrecido — farto, enfim, malgrado a fama... —De quando em quando, cáro Rinaldo, assiste-me essa iniquidade de que te queixas: Estudei escolas filosóficas ou, melhor, analisei a todas e provei-me, afinal, o vazio. Abandonado, cri-me inútil e, descrente, achelas principiações porém nunca satisfatórias!... Hipóteses sobre hipóteses, lembráram-me velhas casas de “João de Barros” que, apodrecido o galho, quedam, abismo a fóra, até chegarem à finalidade inútil! Dai, a necessidade de crear — outro tormento! — Vim da observação fiel á experiencia. Sonhei catadrais no inferno azul e, só me satisfiz o Clamor! Parti desta hipótese, para atingir minha liberdade interior na filosofia da desesperação! —Estás mudado! —Achas?... Obra do tempo, talvez... Mas, se me não trará a memória, és o corajoso amputador de pés de frangos, quando os pobrezinhos se esqueciam a pastar, longe do galinheiro da “tia Rosinda”... — Eu, embora mais velho, inativo, ao ver sangue, suave e tremia; não raro, adoece. É ras um tarado para o corte; meu amigo, dá, o grande cirurgião Rinaldo! — O abrigo do Código, me falava de páz! Se me não entregues ao riso e á teologia, responderá, como sabes, um corpo de mulher... Não fóra isso, já mais seria o homem do momento: calmo, diante á morte; frio, assistindo á maior das desgraças! —O hábito... —... é a vida! — Bem o disse *Le Dantec*. —E, que hábito é a vida!... —Nossos destinos, são parálidos, Sérvulo. —Assim os creio. Conquanto ténhas tu o animado ou o artificio, vêm ter a mim o putrefacto, o mesquinho, o miseravel... — as feridas da alma e as tragédias do físico, enfim! — Fazem do delegado, em toda a Região ou fóra de lá, as mais barbas referencias: emprestan-

la: Robusta, tinha a modéstia das flores silvestres / Linda, embriagava como o bugar! / Quanta vés, profanas reflexões, faziam-m'a um anjo, alvo como os *Cumulus*, precipitado — pedaço do céu! — na parábola de estréla cadente... Desta síntese, saíu a moreninha, conservando a cor do céu nos olhos e o anjo na alma! — Num silêncio de heremitério, meu amigo, nascia, esta tragédia! Reputo-a como consequência do acaso. Tua medicina mostra o determinismo das funções: da harmonia dos órgãos, aquelas resultam, evidentemente. Estes, diferentes na estrutura, trabalham para um ato perfeito. Porém, o que me faz admirar é ser a vida — o fim, áo acasional! Eis, porque acredito piamente no Acaso. — Intencionalmente, é a humanidade o maior dos criminócosos, pois que medita e raciocina sempre para o mal! Nós mesmos, temos praticado crimes abomináveis, diante da cousa mais pura. Cérebros mais fracos, realizaram, nossos horóis, a premeditação! — Pelo que se apurou do inquerito, Ismênia, de seus passeios á cidade, fizera-se conhecida e, após, enamorada de Herilo. Porém, na rúa das Flôres, morava uma mulher qualquer, cujo nome, SANT'ANNA ignorava; e a criança ladrava em todo o cantol... Nem sei mesmo, como lá fóra ter!... Tinha plástica a rigora; era bonita e, dizem, de seu olhar nascia a sedução. «Creio que se ficára — disse uma testemunha — após o estágio dum teatrino ambulante». — Entre Ismênia, Herilo e Lálá, vingou essa tragédia banal... — crônica de oitava página! Dai, o ódio mútuo, a ansia de possuir, — o dualismo!... E a mulher quando odêia, Rinaldo, é mais mulher. Da donzêla, a cegueira era maior; sentia o meio, enclausurada nêle e, ignorando o mal, não podia pesá-lo. Quanto a Lálá, era mais uma questão a tentar: «havia de possuí-lo!» — Desse enrêdo, viveu SANT'ANNA quinze dias. — O Coronel, aflito, oferecia-me homens para a busca. De Herilo, seguiam-me dois irmãos. Não havia pista, daí a dificuldade de momento para a táctica. Enfim, aspirei. Depois de várias «canôas», o preto Alvim veio avisar-me que, lá para sul, bem perto da *Banqueta*, fedia a carnica, um rancho de fazenda! Tocámos. Duas léguas, talvez, de boa caminhada! De fato, a chôça tresandava... A custo, conseguimos a rrombá-la... Tal não fizésemos: — A direita, num canapé encardido, Herilo agonizava no ultimo espasmo da nevrêse vencedora! De sua bôca, o gesto ampliou em

### CASA SALVA - VIDAS

Agente autorizado da General Motors da Brazil S. A.

Exposição de Automoveis e das legitimas peças



Agente da Famosa Gasolina Energina e Kerozene Aurora, Oleos Swastica, Mobiloil e outras marcas

ACCESORIOS EM GERAL

Eugenio Martins Moreira

Praça Ministro Seabra, 30 - Telephone P. S. 1

Nova Iguaçu — E. F. C. B. — Estado do Rio

nossos ouvidos a súplica tremenda: *Morfina!*... O cháo estava rôxo pelo cóagulo e, nêle, misturados com terra, pedaços de mulher, testemunhando a luta de hiênas... Ao fundo, em decúbulo, róta e desgrenhada, Ismênia... — Sim, mas o que fez o delegado? — Espera... esta nuvem... Ah! sim... — Matou-a! — Não te compreendo, francamente! — Matei-a, Rinaldo. — Como? Tú a... — Sim... — Eu! — Por piedade? — Não, para sorrir... — Horror! Vai-te, bárbaro!... — Concordo, Rinaldo. Bárbaro, porém, conciente, porque, á noite, enclausurado na cadeia local, via... na sombra duns raios de luar... Ismênia a sorrir, arrexeada e fulgurosamente nua, apertando, satânica, entre os marfínicos dentinhos, — os olhos ensangüentados de Lálá!... —

JARBAS CORDEIRO

Seções Pilulas de Caferana de Abreu Sobrinho RIO DE JANEIRO

### Portaria

Pela presente determino a todos os commissários dos nove districtos deste municipio, que apresentem a séde desta Delegacia dentro do prazo de quinze dias, a partir desta data, as suas carteiras e titulos de nomeação para serem visados, cuja apresentação deverá ser feita ás terças quintas e sabbados, sob pena de não serem validas as carteiras e titulos que serão considerados clandestinos, devendo ser apreendidas todas aquellas que depois de terminado o prazo não estiverem visadas com data posterior a esta portaria e processados os seus portadores de accordo com a legislação em vigor. — O sr. Escrivão depois de registrada dê a maior publicidade a presente, para sciencia dos interessados e remetta copia da mesma a todos os Srs. Subdelegados dos districtos, para que de a tenha conhecimento e façam cumprir. — Nova Iguaçu, 15 de Março de 1932. — O Delegado Regional Manoel Soares Amorim da Costa

Cap. Alfredo Jardim

Acaba de ser promovido no quadro de funcionarios da Central do Brasil a 3ª. escripturario o sr. Cap. Alfredo Jardim, nosso illustre companheiro e antigo serventuario da nossa principal ferrovia, á qual ha prestado, nas muitas commissões de que tem feito parte, os mais assignalados serviços. — E' com a mais justa satisfação que fizemos publico o acto de inteira justiça com que o Governo Provisorio acaba de premiar o alto merecimento de seu velho e digno servidor a quem, nestas ligeiras linhas, endereçamos o nosso abraço de felicitações. —

Dr. Albertino Ferreira Dias

ADVOGADO

E' encontrado no Fôro de Nova Iguaçu ás terças e sextas-feiras

Escriptorio R. General Camara nº 131-Sobrado. — TEL. 3-5072 —

Trabalhos typographicos? Só nas officinas da "Correio da Lavoura"

### Casa de Fogos de Nova Iguaçu

Tem sempre grande variedade de fogos

Delphim Almeida Mauricio

Rua Dr. Getulio Vargas, 7 (ANTIGA DA CADEIA) Nova Iguaçu

### FABRICA DE Fogões Iguassú

A Casa mais Antiga do Lugar Moviada a Electricidade

Ferreiro, Serralheiro e Bombeiro Hydraulico.

Faz-se Portas de aço, Caixas para agua, Calhas em cobre e ferro e concertos em todos artigos do nosso ramo de negocio.

Torneia-se qualquer peça de ferro ou bronze

Fogões de todos os tamanhos para Carvão e Lenha — Grades para Jardins e para alpendres.

Solda-se a Oxygenio qualquer Metal

Attende-se a chamados para fóra para quaesquer trabalhos por Preços Modicos.

Ventura Mendes

Rua Marechal Floriano Peixoto, 148 TELEPH. P. S. 1 NOVA IGUAÇU - E. DO RIO

### Confeitaria e Panificação PRIMOR

Pão e diversas qualidades de biscoitos, bolachinhas americanas e roscaes especiaes do barão e outras

Bebidas Finas Nacionaes e estrangeiras

CONSERVAS e DOÇES

Manoel S. Leitão

RUA CORONEL BERNADINO MELLO, 135 NOVA IGUAÇU ESTADO DO RIO

O pão

A guerra demonstava-se podia fazer pã das as especies ou ingredientes mesmo com cast com a bolota do mas normalme dá uma farinha vem muito mais bricação do pão. contem amido, glucose, cellulose, azotadas (o glutel phatos de cal, de de magnesia. O principal do trigo de vista alimentar tem. —

Todo o mundo sob a influencia que se junta á fa momento de ama opera uma ferme pecial na massa, ção que transformo do em assucar, o alcool, depois em bonico. Esse gaz dendo-se da ma os furos que tem

O pão nunca comido ao sahir elle contem ain agua, é preciso es esfriado, a hydr attenue. O pão é digestivo. O pão mastigado lentam maneira que a facilite a sua dig zem que elle coo alimento completo é porque lhe f dura. Tanto ass montanhezes de izes, que se ali de pão, põem uma boa camada ou de tocinho, gordurosos que a insufficiencia al pão. A crosta muito mais nutri gestiva que o m

Todas as mass tares fabricadas farinha de trigo veis á nutritivas.

Mas devemos attenção para o que, em geral, mem pão de ma te moço, sobre some uma quan to grande e arr so dyspepsia, d fermentações m Já que podemos alimentação mu e abundante, p as substancias q dem senão traze cesso de trabalh

A

E'

Tem sempre

Rua I

MAI

Façam

# O pão

A guerra demonstrou que se podia fazer pão com todas as espécies de farinhas ou ingredientes indigestos, mesmo com castanhas e até com a bolota do carvalho, mas normalmente o trigo dá uma farinha que convém muito mais para a fabricação do pão. O trigo contém amido, dextrina, glicose, cellulose, materias azotadas (o gluten), phosphatos de cal, de potassa e de magnesia. O elemento principal do trigo no ponto de vista alimentar é o gluten.

Todo o mundo sabe que, sob a influencia da agua que se junta á farinha no momento de amassal-a, se opera uma fermentação especial na massa, fermentação que transforma o amido em assucar, depois em alcool, depois em gaz carbonico. Esse gaz desprendendo-se da massa forma os furos que tem o miolo.

O pão nunca deve ser comido ao sahir do forno; elle contem ainda muito agua, é preciso esperar que, esfriado, a hydratação se attenué. O pão é assim mais digestivo. O pão deve ser mastigado lentamente de maneira que a insalivação facilite a sua digestão. Dizem que elle constitue um alimento completo, mas não o é porque lhe falta a gordura. Tanto assim que os montanhezes de alguns paizes, que se alimentam só de pão, põem sobre elle uma bôa camada de queijo ou de tocinho, alimentos gordurosos que completam a insufficiencia alimentar do pão. A crosta do pão é muito mais nutritiva e digestiva que o miolo.

Todas as massas alimentares fabricadas com bôa farinha de trigo são saudáveis a nutritivas.

Mas devemos chamar a atenção para o facto de que, em geral, todos comem pão de mais. A gente moço, sobretudo, consome uma quantidade muito grande e arranja com isso dyspepsia, dilatações e fermentações muito sérias. Já que podemos ter uma alimentação muito variada e abundante, restrinjamos as substancias que não podem senão trazer um excesso de trabalho.

## SAPATARIA SÃO JOÃO



CALÇADOS E CHINELAS, CHAPE'OS DE SOL, DE CABEÇA, DE PALHA E LEBRE, MALAS E BOLSAS DIVERSAS

Julio Corrêa da Silva

O meu systema é vender barato para vender muito.

A DINHEIRO A VISTA

Praça M. Seabra, 20 Nova Iguassú ESTADO DO RIO

Roga-se ás distinctas familias de Nova Iguassú, que este estabelecimento o mais antigo do lugar, resolve liquidar o seu grande stock para entrar outro de grande novidade.

## O primeiro millionario americano era francez...

Chamava-se Estevam Girard e era um marinheiro bordalez que, cansado do mar, rumou á Philadelphia e ali montou um salão de bebidas.

Graças á sua alfabilidade e aos bons vinhos que vendia, o negocio prosperou e já havia conseguido uma linda fortuna quando estalou a revolta dos colonos inglezes.

Nessas circumstancias, o governo chamou em

seu auxilio todas as pessoas competentes, e Girard, que havia sido mestre carpinteiro, offereceu seus seiviços a Jefferson e a Franklin, sendo nomeado chefe das construções navaes.

Os navios que se construíram sob sua direcção ganharam grande fama por sua solidez e ligeireza das manobras.

Uma vez terminada a guerra e affirmada a independencia dos Estados Unidos, Girard deu maior impulso a seus negocios, construindo grande quantidade de barcos mercantes.

No principio do seculo XIX, o antigo marinheiro era tão rico que

auxiliou o Banco Federal, que estava a ponto de suspender os pagamentos.

Quando morreu, em 1823, sua fortuna era de 10 milhões de dollars, quantidade enorme para aquella época.

Como não tinha herdeiros, Girard deixou sua fortuna para obras de benemerencia em sua patria adoptiva.

## SOBRE AS OSTRAS

Um dos alimentos mais leve e mais reconstituido é a ostra; 200 destes molluscos representam 315 grammas de materia azotada. Em geral as ostras mais apreciadas são as do littoral da Mancha e as verdes das costas do Oceano; depois vêm as de Arcaçhon. As do golfo de Lyão e arredores de Napoles têm tambem os seus amadores. As de Ostende são discutidas como muito gordas e um pouco insipidas. Emfim, a ostra popularisou-se pela variedade chamada portugueza que é saborosa e barata. No Brasil ha duas especies principaes: Ostrea parasiatica e Ostrea virginica. As ostras das pedras são as que têm mais fino sabor.

### ENGENHO STAMATO

A Companhia Industrial "Engenho Stamato" está trabalhando com toda actividade, para o fornecimento de engenhos na proxima moagem de canna, que funciona com officinas mechanicas e fundição á rua Santa Rosa e rua do Gazometro 17 A.

Qualquer pedido, por carta ou telegramma, será immediatamente attendido.

Caixa Postal, 420 -- End. Teleg. "STAMATO" -- S. PAULO

## A PEIXOTO

E' A QUE MAIS BARATO VENDE

Tem sempre em stock artigos de 1.ª qualidade - Entregas rapidas a domicilio

Rua Marechal Floriano Peixoto, 116

### MANOEL PEIXOTO

Façam já as suas compras nesta acreditada casa

## Periodicos raros

O periodico mais antigo do mundo é o «Kia Fan» que se publica em Pekim e leva no cabeçalho «Anno 1.400». Ao principio e por mais de 4 seculos foi mensal; em 1561 começou a publicar-se semanalmente e em 1800 converteu em diario. Agora publica tres edições diarias. De manhã é amarella, ao meio dia é branca e pela tarde, cinza.

O periodico mais septentrional, cuja latitude, por outra parte, é muito mais alta do que a sua tiragem, chama-se «Katorikak» e se publica em Godiano, na Greonlandia.

Sae uma vez por mez e está escripto na lingua, por certo não muito literaria nem muito accessivel, dos esquimãos. Um missionario, o padre Mueller, foi o seu fundador e é actualmente seu director, redactor illustrador, administrador e gerente. Este periodico seria interessante em uma colleção. Se alguém se empenha em tel-o, advertimos que não é difficil assignal-o: o preço da assignatura é uma «phoca» por anno.

Não garantimos que todas as agencias do correio estejam dispostas á importancia de tal assignatura...

Um manuscrito avaliado em 20.000 libras esterlinas

Um manuscrito do Alcorão, avaliado em vinte mil libras esterlinas desapareceu, segundo se annuncia, da mesquita de Alqsa.

O manuscrito perdido era em pergaminho e datava de mais de oitocentos annos, sendo seu desaparecimento descoberto apenas ao inicio do jejum do Ramadan, ha poucos dias, quando o volume fóra procurado para fins rituaes.

Dr. Orlando Mello  
ADVOGADO  
Causas civéis, commerciaes, criminaes e orphanologicas.  
Adianta custas em geral  
Escrip. Rua São José, 56 - Rio  
Telep. 2 - 2598  
Res: Rua Silva Xavier, 84

Trabalhos typographicos de uma e mais cores, só na Typographia deste jornal  
Polpa de Tamarindos  
de ABREU SOBRINHO

## Bar e Restaurante Italia

Completos sortimentos de bebidas finas nacionaes e estrangeiras -- Comidas frias a qualquer hora -- Cosinha de 1ª ordem

ABERTO ATÉ UMA HORA DA NOITE

JOSÉ IGLESIAS BARGIA

Rua Marechal Floriano Peixoto, 164

Nova Iguassú - E. do Rio

## Especifico da Grippe EUCEINA WERNECK

FAZ ABORTAR A INFLUENZA, VENHA OU NÃO ACOMPANHADA DE FEBRE

Ap. pelo D. N. S. P. sob n. 675 de Novembro de 1907

Portaria  
Pela presente determino...  
Dr. Alberino Ferreira Dias  
ADVOGADO  
E' encontrado no Fórum de Nova Iguassú ás terças e sextas-feiras  
Escriptorio R. General Camara nº 131-Sobrado. - TEL. 3-5072 -  
Trabalhos typographicos? Só nas officinas do "Correio da Lavoura"  
N.ª S.ª  
S. Leite  
ERNADINO MELLO, 135 IGUASSU DO RIO

## Uma aventura do barão de Rothschild

Uma curiosa aventura succedeu ao barão de Rothschild em uma das suas villegiaturas.

O barão, apesar de archi-millionario, dedicava-se apaixonadamente ás bellas artes, e era considerado um dos mais habéis photographos amadores.

Fazendo uma excursão na Austria, andava uma manhã nos suburbios de Budapesth, tirando provas daquelles pittorescos logares e, quando acabava de tirar a vista de um lindo casal, que branquejava no meio da mais formosa vegetação, surgiram os habitantes, uns noivos que ali passavam a lua de mel.

—Que acaso feliz!— exclamou a noiva contente.— Um photographo! Vamos tirar o nosso retrato.

—Mas olha lá, menina— ia o marido a objectar— eu não sei...

—Não ha não sei nem deixa de saber. O' senhor photographo, o senhor vae retratar-nos aqui, olhe, encostados a este penedo. Prepare lá o apparatus.

—Mas, minha senhora— disse o amator surprehendido— a machina que aqui tenho, não é propria para retrato; é uma machina de paizagem.

—E' a mesma coisa, arranje-se lá como puder; o que nós queremos é o nosso retrato tirado aqui. E' uma recordação deste logar e desta época, que nós queremos, e nada mais.

—Mas não deve ficar bom.

—E' a mesma coisa. Vamos a isto. Cá estamos em posição.

E Rothschild não teve remedio senão collocar a objectiva em fóco e photographar o grupo dos alegres noivos.

—Muito bem. Agora o senhor faz favor de tirar seis provas e mandar-nolas á nossa casa em Buda. Aqui está o nosso endereço. Dê-nos o seu.

—Com todo o prazer, minha senhora.

E o photographo entregou o seu cartão, no qual os noivos leram, com espanto: "Barão N. de Rothschild".

—Oh! sr. Barão, mil desculpas, nós não imaginávamos!...

—Que eu sabia photographar? Pois enganaram-

## ESCOLA REMIGTON (OFFICIAL)

Oferece a mocidade do comercio de Nova Iguassú, a oportunidade de sua independencia conferindo-lhe diploma de datilografia.

ACEITA-SE ALUNOS DE AMBOS OS SEXOS  
Cursos Diurnos e Noturnos

EXECUTA-SE COM PERFEIÇÃO QUALQUER TRABALHO DATILOGRÁFICO

141, Rua Bernardino Mello, 141

(AO LADO DA FARMACIA S. DANIEL)

Nova Iguassú - E. do Rio

se, trabalho menos mal, e em dois ou tres dias terão a prova, ou as provas, disso, porque o "cliché" deve ter ficado optimo.

E, dias depois, mandou-lhes as seis provas ou grupo. Os noivos, gente de espirito, devolveram-lhe uma das provas com a seguinte dedicatória:

"Ao barão de Rothschild para offerecer ao photographo de Horfrange (logar do encontro) em paga do seu artistico trabalho".

O barão, que era um "galant-homme" não quiz ficar atrás e respondeu á sua cliente:

"Minha senhora: Recebi o pagamento do meu trabalho photographico; mas é demasiado o que me mandou. O trabalho não vale tanto; envio o troco e confesso me grato".

O "troco" era um lindissimo "bouquet".

Trabalhos typographicos? Só nas officinas do "Correio da Lavoura"

### UM CRITICO INFELIZ

Na antiga Roma, a critica tinha restricções que hoje pareceriam exaggeradas. Quando o Imperador Adriano fez construir o Templo de Venus de accordo com os planos que elle mesmo havia traçado, o architecto Appolonio se acreditou com direito de criticar duramente a obra.

Adriano o soube, fez com que o prendessem e os juizes condemnaram-no á morte.

Sezões Pilulas de Caferana de Abreu Sobrinho RIO DE JANEIRO

## UMA LENDA JAPONESA

Um curioso costume havia antigamente entre os camponezes do Japão, que bem define o que ha de infantil na imaginação dos nippnicos, como tambem a cortezia sem limite que caracteriza a vida japoneza.

Diz com effeito a lenda que quando uma arvore frutifera dava má colheita, o seu proprietario em vez de cair-lhe de machado em cima, ia com um companheiro até a "culpada" um delles subia-lhe aos galhos enquanto o outro, junto a elle e de machado na mão, perguntava-lhe, muito sério e em tom solemne: —Ouve-me, arvore!

Eu sou teu amigo e te protegerei enquanto te portares bem; mas esteportu disposto a cortar-te pela raiz se não me deres este anno uma boa colheita. Promettes?

O que estava em cima, entre os ramos, respondia em voz sentenciosa:

—Juro, senhor, que hei de dar uma abundante colheita!

Os camponezes retiravam-se satisfeitos e esperavam o cumprimento da promessa da arvore.

E o mais curioso, acrescenta a lenda, é que muitas vezes ella dava, de facto, a colheita promettida.

UMA estatística realzada, ha tempos, na Europa, demonstrou viverem lá cerca de 7.000 centenários. A' frente da lista, vinha a Bulgaria, seguindo-a de perto suas vizinhas a Rumania e a Servia. Os paizes que figuravam em ultimo logar eram a Belgica e a Dinamarca.

## Armazem Botafago

VARIADO SORTIMENTO DE SECCOS E MOLHADOS

PREÇOS SEM COMPETIDORES

J. M. Pereira

FILIAL:

RUA BARROS JUNIOR N. 45

MATRIZ:

Rua Bernardino Mello n. 67

Nova Iguassú - Estado do Rio

## COMO SE DEVE DORMIR

Como o sonno constitue uma das mais importantes funcções da vida convem seguir as regras para que se aproveitem e sejam saudaveis as horas de repouso.

Nossa geração trabalha demasiada e rara é a pessoa que dorme as 8 horas que exige a hygiene. Nas mulheres, sobretudo, esta falta de descanso, agravada muitas vezes pelo costume de dormir em posição impropria, affecta infallivelmente os nervos e, conseguintemente, a belleza.

Os japonezes jamais dormem em uma habitação aonde haja moveis. Um quarto com as paredes nuas e uma esteirinha para cama constituem sua alcova; é uma das raças mais fortes e mais saudaveis do mundo. Nös outros deveriamos imitar seu exemplo: não ha medico que não o diga.

As cortinas, os moveis, as roupas que se costumam deixar nos logares oude se dorme, são outros tantos depositos de germens.

As camisas de dormir mais hygienicas são as de algodão, que devem ser usadas tanto no inverno como no verão, prescindindo de camisetas de flanela para dormir.

Não devemos pol-a nunca de baixo do travesseiro, como é

costume geral fazel-o, mas sim collocar-a em algum sitio ventilado.

As camas não devem ser muito macias para que o corpo nella não se afunde. Tambem é summamente nocivo o costume que muitas mulheres têm de rodearse de almofadas. Isto debilita os nervos, impede a ventilação do sangue e amollee as carnes. Se se quer ter as carnes duras, durma-se em camas duras.

Dormir de bocca para cima é anti-hygienico. Se se colloca a cabeça demasiada alta, é impossivel se gozar um sonno calmo e reparador. Nesse caso, o sangue afflue ao cerebro e produz pesadoleira, obriga tambem a se abrir a bocca, tornando impossivel a respiração nasal.

Dormir sobre o estomago, tambem é pouco saudavel. Entorpece a digestão, a circulação e a respiração. Dormindo sobre o lado direito, se desenvolve os musculculos que existem em redor do coração e se agrava qualquer irregularidade que haja nesse orgão. Um eminente medico disse que a melhor maneira de dormir é sobre o lado esquerdo, com o braço voltado para traz.

Para que o cerebro tenha um descanso perfeito, a habitação em que se dorme deve estar obscura. Isto é muito importante para as pessoas que têm o sonno intranquillo.

Trabalhos typographicos? Nas officinas deste jornal

## ARMARINHO DO POVO

É E SERÁ SEMPRE o mais barateiro em Fazendas, Armarinho, Roupas Feitas

Calçados, Perfumarias, Chapéus e Papelaria, etc.

Francisco Nunes da Fonseca

Rua Marechal Floriano Peixoto, 212

NOVA IGUASSU' - E. F. G. B. ESTADO DO RIO

## TELHA TYPO MARSELHEZ

(MARCA REGISTRADA)

LUDOLF & LUDOLF

Não tem rival em qualidade e em preços

Fabricada pela Companhia Materiaes de Construcção

Vende-se em todos os negociantes de madeiras e outros materiaes

PEÇAM AMOSTRAS

Rua Buenos Aires, 25 - Telephone, 3-3318 - RIO DE JANEIRO



# O cego

Conto de J. Fernandez Viñas

Naquelle tempo começava a estender-se entre o povo a fama do Galileu.

Grandes e pequenos seguiam Jesus, avidos por conhecer a verdade que elle trazia ao mundo. E como suas palavras eram fontes de doçura para os desgraçados e como além d'isso elle deixava apoz si beneficios incalculaveis, todos quantos se lhe aproximavam acreditavam nelle. E Jesus dizia:

—Eu sou a Verdade e a Vida. Acabaram-se os tempos do erro; os idolos serão destruidos porque eu trago a luz ao mundo.

A' voz do divino mestre os surdos recobravam o ouvido, os paralyticos caminhavam.

Certo dia, na occasião em que a multidão achava-se reunida, viu-se uma pobre mulher, que supplicava:

—Senhor, tem piedade de nós; pois que vens em socorro dos infelizes, restitue a vista de meu marido. Vê meus filhos lavados em lagrimas e pensa que elles nunca tiveram a caricia de um olhar de seu pai e elle, o pobre velho, nunca poudo contemplar-os.

Uma dolorosa compaixão invadiu o filho do Homem, fitando o rosto d'aquella mulher precocemente envelhecida pelo sofrimento, enfeiada pela miseria. Seus filhos eram tambem macilentos e esqualidos.

Entretanto a mulher continuou ajoelhada diante do Salvador, assignalando, com a mão tremula, o cego—que aguardava a caridade no portico do Templo.

O Senhor espalmou a mão diante do rosto do mendigo e disse:

—Abre os olhos. Vê. Foi o milagre. O homem ergueu-se deslumbrado, murmurando:

—Esposa, esposa! Eu vejo, vejo! Onde estás? Onde estão meus filhos?

—Aqui estão diante de ti. O homem estremeceu e recuou ao ver-lhe a face sulcada pelas rugas e deformada pela magreza.

—Não me reconheces?—balbuciou a esposa attonita.

—E's tu?... Onde estão teus cabellos opulentos, teus olhos fulgurantes, tuas faces rosadas?...

—Mas as creanças encaram-vam-o, tentando atrahir suas caricias.

—Pai, olha para nós; beija-nos.

O homem pousou o olhar desolado sobre aquellos innocentes maltrapilhos, immundos e rachiticos.

—São estes nossos filhos? Ella baixou a cabeça em silencio.

Então o homem deixou-se cair aos pés de Jesus, gemendo:

—Oh! Senhor! Senhor! Que crueldade... Porque me restituiste a luz? Eu os imaginava tão bellos!...

Trabalhos typographicos? Nas officinas deste jornal.

**PARA CRIANÇAS**

- DIARRHEAS VOMITOS? → **CAZEON** ALIMENTO-MEDICAMENTO
- DYSPEPSIAS INAPPETENCIA? → **PEPSIL** FERMENTOS VITAMINOSOS
- SYPHILIS PEREBAS? → **LACTARGYL** MERCURIO - VITAMINAS
- EMAGRECIMENTO CRIANÇAS E ADULTOS? → **CAZEOMALTE** SUPER-ALIMENTO
- VERMES? → **LACTOVERMIL** POLYVERMICIDA
- FRAQUEZA MAGREZA? → **TONICO INFANTIL** FORMULA COMPLETA
- RACHITISMO MA OSSIFICACAO? → **NEO-AMINAZIN** CALCIO - VITAMINOSO
- FARINHA PHOSPHATADA? → **NUTRAMINA** VITAMINOSA
- FARINHAS DEXTRINISADAS? → **CREME INFANTIL** 14 VARIEDADES

Trazem nos rotulos as respectivas formulas A' venda nas boas farmacias e drogarias

**Lab. Nutrotherapico**  
DR. RAUL LEITE & CIA - RIO

## Sobre o leite

Liquido de cor branca, ligeiramente azulada devido á suspensão dos corpusculos de gordura que nelle existem.

E' um liquido pouco assucarado e constituido por uma emulsão de corpusculos, quasi todos de igual diametro, em uma soluçao de caseina, lactose, vitaminas, enzimas e saes mineraes.

A sua proporção em manteiga é muito variavel, sendo que a sua densidade oscilla entre 1.027 a 1.035 segundo a qualidade de saes, assucar e caseina, elementos que fazem parte da sua composiçao.

**Seções** Pilulas de Caferana  
**de Abreu Sobrinho**  
RIO DE JANEIRO

**Armazem Bomfim**

COMPLETO SORTIMENTO DE SECCOS E MOLHADOS

**GENEROS GARANTIDOS**

Entregas a Domicilio

**GONÇALVES & C.**  
Rua Sebastião de Lacerda, 26  
Nova Iguassú

**E. F. C. B. E. DO RIO**

## ORIGENS DOS HOSPITAES

Ao que parece, a palavra "Hospital" nasceu nos primeiros tempos do christianismo, empregando-se para designar o sitio em que se cuidavam dos estrangeiros e dos viajantes.

Os antigos egypcios, romanos e gregos, tinham medicos eminentes que cuidavam dos enfermos nos tempos consagrados aos deuses da medicina.

Os romanos possuam incluso dispensarios especialmente habilitados para alterar aos soldados e aos escravos enfermos, dispensarios estes que recebiam o nome de "Valetudinaria".

O primeiro hospital, no sentido da palavra, foi aberto em Roma, no seculo V, depois de Christo, por uma viuva chamada Fabiola. Mais tarde, no anno 707, installou-se em Damasco o primeiro hospital arabe. No tempo dos Abasidas, não se contavam menos de 14 hospitaes no territorio arabe.

O primeiro hospital francez foi o Xanodoion, que significa em grego "casa para estrangeiros"; quer dizer, hotel organizado pelo rei Childerto no seculo VI.

As peregrinações favoreciam muito o desenvolvimento dos hospitaes

O mais antigo dos hospitaes existentes é, sem contestação, o "Hotel Dieu", cuja fundação, segundo a tradição, deve attribuir-se a São Landri, bispo de Paris, fallecido no anno 660.

**AS PESSOAS IDOSAS OU NÃO**



que têm a bexiga preguiçosa e cuja urina se decompõe facilmente, devido á retenção, encontram na **UROFORMINA DE GIFFONI** um verdadeiro especifico, porque ella não só facilita e augmenta a DIURESE, como desinfecta a BEXIGA e a URINA, evitando a fermentação e a infecção do organismo pelos productos dessa decomposição. Numerosos attestados dos mais notaveis clinicos provam a sua efficacia.

Deposito Geral: **FRANCISCO GIFFONI & C.**  
Rua do Carmo 64 - Rio

**Polpa de Tamarindos**  
de ABREU SOBRINHO  
para refrescos e sorvetes

**Cooperativa Popular**

**Seccos e Molhados**

Casa especial em tintas, ferragens e louças

Completo sortimento de Prégos, Trens de cosinha em ferro esmaltado, agate e aluminio, Canos de ferro e chumbo, Telhas de zinco, Utensilios de folha, Carrinhos de mão, etc.

**VENDAS A DINHEIRO**

**Martins & Filho**  
158, Rua Marechal Floriano, 158  
Nova Iguassú - Telephone P. S. 1 - E. do Rio

**A MELHOR TERRA PARA AS FERAS**


Allemanha póde dar sota e az a todas as nações do mundo no referente á pratica da caridade, sob uma fórma original e nova.

Sem irmos mais longe, e para provarmos o nosso dito, ahí está a povoação de Hasehman, onde todos os annos se offercem varios premios para os homens que casam com as mulheres mais feias da localidade ou com as que tenham algum defeito physico, como as corcundas, as manetas, as

côxas, as tortas, etc., e tambem aos que decidem unir-se com as damas, que tenham ja passado dos quarenta annos e reunam a precisa condicão de terem sido enganadas duas vezes pelos seus noivos anteriores.

O dinheiro para estes premios deixou-o um rico que, sem duvida, estava convencido de que a belleza é de difficil acquisição.

**Vinho Creosotado**  
do pharun-chim. **JOÃO DA SILVA SILVEIRA**  
**Poderoso Tonic e Fortificante**  
Empregante com grande successo na frequencia geral.  
RECONSTITUENTE DE LA ORDEM



**Tinturaria Elite Fluminense**

LAVAGEM QUIMICA DE PRIMEIRA ORDEM

Tinge-se para luto em 24 horas-Limpa e passa ternos em 30 minutos-Tinge e lava fazendas finas, como: seda Voile, etc. Lava e tinges chapéus, tapetes, cortinas, etc.-Recorta-se qualquer roupa.

**Alvaro Robles Quintana**

Praça Ministro Seabra, 22  
Nova Iguassú  
ESTADO DO RIO

A Fadiga

A fadiga é o resultado excessivo emprego dos musculos ou do sistema nervoso em trabalhos corporaes ou mentaes.

Nos casos de fadiga muscular, certos elementos toxicos, que se formam nos tecidos, produzem o envenenamento nervoso.

Estes venenos, são formados principalmente pelos acidos carbonicos e lacticos, e provavelmente por mais alguma toxina que se cria nos musculos ao contraírem-se.

Normalmente, esta toxica se produz em pequena quantidade e sae do organismo pelas defecções, com a mesma rapidez com que se forma: porém, quando a produção continúa por muito tempo, ou o trabalho excessivo faz a sua formação em grande quantidade, ella póde ser eliminada por completo e então se accumula no sangue, envenenando os nervos.

Ao mesmo tempo, o fígado e os musculos perdem parte de seus assucres. A fabrica nervosa resultante do excesso de trabalho mental, da preocupação ou do abuso dos orgãos da visão e da audição, se deve á diminuição ou á perda total do material que nutre as cellulas dos nervos.

A fadiga desaparece com as refeições modernas e o descanso nocturno, principalmente nas pessoas jovens; é estudavel e não affecta o organismo.

Devido á vida intensa das grandes cidades, muitas pessoas trabalham habitualmente até o estado de fadiga, combatendo-a com estimulantes como o café, chá ou ecaço. Em muitos casos, estes remedios contra a fadiga são beneficos. O assucar sob qualquer forma e especialmente o chocolate, quer seja confeccionado, quer como bebida, são recomendaveis. Uma chieira de caldo quente ou de leite maltado tambem permite supportar melhor a fadiga.

Todavia, o somno é sempre o melhor remedio.

Trabalhos typographicos? Só nas officinas do "Correio da Lavoura"

GRANDE EMPRESA

Americanopolis

FUNDADA EM 1921

PROPRIETARIO:

Dr. Affonso de Oliveira Santos

Casas e terrenos a prestações e com sorteios mensaes em Sao Paulo e no Rio de Janeiro, autorisados por CARTA PATENTE N. 32—A longo praso e sem juros.

Séde: S. PAULO

Rua Senador Feijó, 27 - 8º andar

Agencia no RIO DE JANEIRO:

Rua Ramalho Ortigão, 9 - 2º andar

Optimos terrenos em São Paulo e no Rio de Janeiro em modicas prestações mensaes de 20\$000 SEM ENTRADA INICIAL MAIOR e com direito a sorteios mensaes de

UM PREDIO NO VALOR de DEZ CENTOS DE REIS onde o prestamista desejar, sem outro pagamento a não ser a prestação do terreno.

CADA PRESTAMISTA CONCORRE AOS SORTEIOS COM OITO MILHARES (oito numeros e 4 algarismos) mensalmente

SENDO CADA SÉRIE COMPOSTA SOMENTE DE 1250 PRESTAMISTAS NO PLANO MAXIMO A TITULO DE PROPAGANDA! :::::

Quem demoliu a Bastilha

Foi o mestre pedreiro Palloy, que pediu e obteve permissão para isso, em 1789.

Quando estavam demolidas as paredes da celebre prisão, Palloy enviou seus operarios a diversas provincias, afim de oferecerem ás municipalidades republicanas uma lembrança do antigo edificio: eram pedras da fortaleza nas quaes fizera gravar o plano da mesma.

A fabrica de "lembranças" revolucionarias—medalhas, tinteiros, tabaqueiros, etc.—feitos com os materiais da Bastilha, proporcionou a Palloy um vantajoso negocio.

O "demolidor official", como elle se dizia, morreu aos oitenta annos depois de haver solicitado em vão, a protecção de Luiz XVIII, Carlos X e Luiz Felipe.

Trabalhos typographicos? Nas officinas deste jornal

Sapataria LICURCI

— DE —

Guilherme Licurci



Completo sortimento de Calçados de 1ª qualidade para homens, senhoras e creanças.

Executam-se com perfeição qualquer encomenda sob medida a preços modicos.

Rua Marechal Floriano, 156 - Nova Iguaçu Estado do Rio - E. F. C. B.

Trabalhos typographicos de uma e mais cores, só na Typographia deste jornal

A força das ondas

A onda que docemente quebra na praia não póde dar a idéa das formidaveis coleras do Oceano.

As ondas do Atlantico alcançam altura de tres ou quatro metros nos dias de vento forte, mas podem chegar até 10 e 21 metros. Muitos marinheiros viram ondas elevarem-se a 16 e 18 metros ao largo do cabo da Boa Esperança.

Dumont d'Uville affirma que encontrou ondas de 33 metros, ao fundo das quaes seu navio descia como de um monte para um vale.

Em 25 de Julho de 1887, o vapor "Umbria", de 230 metros de comprimento, encontrou na iinha de Nova York, uma formidavel onda que o varreu de ponta a ponta, de prôa a popa e elevou-se bastante para apagar a luz branca do navio, embora essa lanterna estivesse collocada a 20 metros de altura, no mastromór.

Os officiaes que se achavam sobre o tombadilho affirmam que se sentiram submergidos e envolvidos sob cinco metros de agua.

Quando se pensa que essas formidaveis ondas podem alcançar velocidade de 160 a 170 kilometros por hora!

O encanto do Japão

Por toda a parte do paiz, nos flancos das collinas as seringueiras floridas dão um colorido de carmezim no meio do verde da folhagem, e ha uma riqueza de plantas com flores por todo o lugar.

Porém é o botão de cerejeiras, que impera de preferencia na affeição dos japonezes a este tempo.

A Natureza espalhou um tape-te branco e rosa sob as arvores, e como diria um poeta japonês: "Uma nuvem cor de nácar cae do céu illuminado pelo sol".

E' o festival do botão de cerejeira, e toda a "musumé" elegante bem como todas as outras mulheres vestem-se em seus mais bellos "kimonos" acompanhados de seus bellos "obi" (guarnição, enfeite, gola), para prestar homenagem ao botão de cerejeira. Por todo o lugar do paiz realizam-se muitas festinhas á cerejeira maravilhosas.

A estação da flor de cerejeira é a estação em que se visitam as flores, cujas atenções especiaes distinguem este povo por lhe serem peculiares.

Pouco depois vem a graciosa "wistaria", enfeitando as pontes nos parques e no interior, os balcoes nas casas de chá e as trepadeiras formam um manto delicado de botões lilazes.

A belleza da "wistaria" predomina por um certo tempo os jardins e as casas e constitue o principal regosijo dos jardins do templo de Kameido.

Longo fóra enunciar a descrição das flores, que em detalhes encheria catalogos, no meio dos quaes encontram-se campainhas, magnolias roxas, e os lindos pés de peonias.

Depois vêm as iris, cujas lindas flores são tidas como poderosas contra os maos espiritos. Nas casas de banhos ha iris aquaticas para os banhistas e os supersticiosos penduram cheios de fé, ramos e flores de suas arvores.

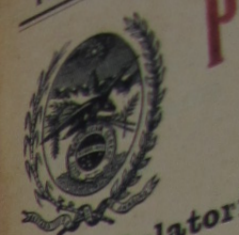
No mez de maio o festival dos meninos tem lugar bem como a iris. E antigamente os jovens faziam cordões de flores e cobriam o sólo com elles, e usava-se pular corda com elles, afim de afastar os demonios de seus folgedos. Hoje em dia este ritmo parece esquecido, excepto em algumas cidades, que ainda conservam muitas superstições originaes e exquistas.

Em pleno verão chegam as rosas, as delicadas clematites, e os adoraveis lyrios; enquanto as iris ainda ficam nos bordos dos rios e dos lagos.

Vinho Creosotado do pharm. chim. JOÃO DA SILVA SILVEIRA Poderoso Tónico e Fortificante

Polpa de Tamarindos de ABREU SOBRINHO

Padaria e Confeitaria "TREZ NAÇÕES" Pão quente a toda hora Especial "Café Trez Nações" Completo sortimento de bebidas de todas as qualidades



Relatório do Estado do Rio de Janeiro durante o ano

Gabinete do Prefeito 15 de Janeiro de 1932. EXMO. SNR. COMMANDANTE ARY PARREIRAS -- D. D. Intendente Federal do Estado do Rio de Janeiro

Tenho a subida honra de apresentar á esclarecida apreciação de V. Excia. o presente relatório em que se acham expostos com a maxima exactidão os trabalhos executados sob minha administração, no municipio de Iguaçu durante o anno de 1931, acompanhado de um resumo da situação financeira da municipalidade e outras informações relativas á minha gestão no elevado cargo de Prefeito Municipal.

Devo em primeiro lugar agradecer a V. Excia. os meus cordaes agradecimentos pelo valioso apoio dispensado á minha administração e o elevado interesse, continuamente demonstrado, pelo progresso do municipio de Iguaçu e tranquilidade de sua população.

No honroso cargo que venho desempenhando desde o dia de Dezembro de 1930, tenho empregado sempre o maximo de meus esforços para conseguir prosperidade e grandeza do municipio, procurando incentivar suas fontes de riqueza e mostrar as normas administrativas de acordo com as directrizes balthantes traçadas pela revolução.

O apoio unanime com que tenho distinguido o generoso povo iguaçuano e os applausos e thusiasticos com que todas as classes produtoras do municipio têm acompanhado a minha administração, provam que meus esforços não tem sido inuteis.

Entregue exclusivamente o desempenho de meu cargo, afim de não deixar inutilmente as pedições partidarias que somergeram odiosidades pessoas e desmantelam as mais solidas organizações administrativas, conseguindo num ambiente de absoluta tranquilidade realizar innumeros serviços de alta relevancia que muito têm contribuido para o rapido e brilhante desenvolvimento do municipio.

Todos os districtos receberam notaveis melhoramentos ha muitos annos reclamados inutilmente das passadas administrações municipais, e na cidade de Nova Iguaçu foram executadas muitas obras de embellezamento que têm contribuido poderosamente para sua notavel prosperidade.

Nas linhas que se seguem, por ordem de importancia, apresento o andamento dos negocios municipais e a ennumeração das principaes obras realisadas durante o anno e outros informes que se relacionam com a administração do municipio.

Situação financeira A situação financeira do Municipio poderia ser optima se não fóra o pesadissimo encargo que onera os cofres publicos, o encargo esse que monta na importância de 1.465.000\$000 (mil quatrocentos e sessenta e cinco mil e quinhentos e cinco contos) resultante de uma emissão de Apolices, para um fim especial, que era o abastecimento de agua, a diversos districtos deste municipio, e mais tarde restricto ao primeiro districto, que, apesar dessa restricção, não foi feito—conforme allusão



# Prefeitura Municipal de Iguassú

## (Estado do Rio de Janeiro)

**Relatorio apresentado ao exmo. sr. Commandante Ary Parreiras, Interventor do Estado do Rio, pelo exmo. sr. dr. Sebastião de Arruda Negreiros, Prefeito de Iguassú, durante o anno de 1931.**

Gabinete do Prefeito,  
15 de Janeiro de 1932.

EXMO. SR. COMMANDANTE  
ARY PARREIRAS -- D. D. Interventor Federal do Estado do Rio de Janeiro :

Tenho a subida honra de apresentar á esclarecida apreciação de V. Excia. o presente relatório em que se acham expostos com a maxima exactidão os trabalhos executados sob minha administração, no município de Iguassú, durante o anno de 1931, acompanhado de um resumo da situação financeira da municipalidade e outras informações relativas á minha gestão no elevado cargo de Prefeito Municipal.

Devo em primeiro lugar apresentar a V. Excia. os meus cordes agradecimentos pelo valioso apoio dispensado á minha administração e o elevado interesse, continuamente demonstrado, pelo progresso do município de Iguassú e tranquilidade de sua população.

No honroso cargo que venho desempenhando desde o dia 19 de Dezembro de 1930, tenho empregado sempre o maximo de meus esforços para conseguir a prosperidade e grandeza do município, procurando incentivar as suas fontes de riqueza e modificar as normas administrativas de acordo com as directrizes brilhantes traçadas pela revolução.

Entregue exclusivamente ao desempenho de meu cargo, afastado das estereis e inúteis competições partidárias que somente geram odiosidades pessoases e desmantelam as mais solidas organizações administrativas, conseguí, num ambiente de absoluta tranquilidade realizar inúmeros serviços de alta relevancia que muito têm contribuído para o rapido e brilhante desenvolvimento do município.

Todos os districtos receberam notaveis melhoramentos ha muitos annos reclamados inutilmente das passadas administrações municipaes, e na cidade de Nova Iguassú foram executadas muitas obras de embellezamento que têm contribuído poderosamente para sua notavel prosperidade.

Nas linhas que se seguem, poderã V. Excia. verificar o andamento dos negocios municipaes, a enumeração das principaes obras realisadas durante o anno e outros informes que se relacionam com a administração do município.

**Situação financeira**  
A situação financeira do Município poderia ser optima se não fôra o pesadissimo encargo que onera os cofres publicos, encargo esse que monta na importância de 1.465.000\$000 (mil quatrocentos e sessenta e cinco contos) resultante de uma emissão de Apólices, para um fim especial, que era o abastecimento d'agua, a diversos districtos deste município, e mais tarde restricto ao primeiro districto, que, apesar dessa restricção nada foi feito—conforme allusão

feita noutra local.—Mesmo assim, as administrações passadas, leviana si não criminosamente, dispenderam aquella vultosa somma que constitue um verdadeiro pesadelo ao pequeno patrimonio do município. Agora esse compromisso ainda existiu outros como sejam: Restos á Pagar dos exercicios de 1929 e 1930, num total de 118:261\$707 (cento e dezoito contos duzentos e sessenta e um mil setecentos e sete reis), referente a fornecimentos, subvenções, functionalismo, professorado, e mais 43:192\$194 (quarenta e tres centos e noventa e dois mil cento e noventa e quatro reis), referente a juros d'aquella divida. E' bem verdade que existia um saldo em dinheiro suficiente á cobertura destas ultimas parcelas, o que foi feito em parte, isto porque, tratando-se de contas das gestões anteriores, achei, em tempo, que deveria submeter o pagamento daquellas contas á deliberação da Commissão de Syndicancia já existente e indicada por S. Exa. o Interventor Federal no Estado. Acrescendo, porém, que a alludida commissão nunca tivera oportunidade de chegar á esta Prefeitura, muito embora tivesse feito reiterados pedidos, deixei de effectuar o pagamento de uma parte daquellas contas, pagando, tão somente, aquellas de absoluta urgencia e necessidade. Quanto ao movimento financeiro de minha gestão—fins do exercicio de 1930 e exercicio de 1931—, tenho a expor a V. Excia., o seguinte: Com os proprios recursos da Receita arrecadada, a municipalidade tem rigorosamente em dia os pagamentos por fornecimentos, functionalismo, professorado, turmas de trabalhadores em todo o município, etc. etc., tendo sido attendidas, com eficiencia, todas as necessidades prementes, quaes sejam os serviços de utilidade publica, diante mencionados; existindo, ainda, nos cofres da Thesouraria e no Banco do Brasil, um saldo de 107:258\$119 (cento e sete contos duzentos e cincoenta e oito mil cento e dezenove reis), conforme balancete incluso.

**Vias de comunicação**  
As estradas de ferro que cortam o município são as seguintes:  
E. F. CENTRAL DO BRASIL, que entra no município pela cidade de Nilópolis e atravessa a povoação de Mesquita, cidade de Nova Iguassú, Morro Agudo, Austin e Queimados. A linha de subúrbios entre a estação de D. Pedro II e Nova Iguassú é servida por 52 trens diários.  
LINHA AUXILIAR, que serve a São João de Merity, Belford, São Matheos, Thomazinho, Itinga, Rocha Sobrinho, Prata e Andrade Araujo, linha de subúrbios com 66 trens diários os quaes têm o seu ponto terminal em São Matheos e em Andrade Araujo.  
E. F. RIO D'OURO, que serve as seguintes povoações: São João de Merity, Villa Rosaly, Coqueiros, Coelho da Rocha e Belford Roxo, com uma linha de subúrbios até Belford Roxo.  
LEOPOLDINA RAILWAY com uma linha de subúrbios de trens diários, cujo ponto terminal é a cidade de Caxias. Serve ainda as estações de Actura, Rosario e Estrella.

**Estradas de rodagem**  
O município é cortado pelas duas grandes rodovias federaes—Rio-S. Paulo e Rio-Petropolis que percorrem grande extensão de seu territorio.  
Ao assumir o governo do município encontré-o inteiramente desprovido de estradas de rodagem, de modo que o unico meio de transporte era a via ferrea o que trazia os maiores obstaculos ao desenvolvimento de todas as suas povoações. A estrada de Nova Iguassú ás divisaes do D. Distrito Federal, a estrada de Madureira e a estrada São João de Merity a Caxias, as uticas existentes, construídas ha annos a expensas do governo do Estado, estavam intransitaveis. Estradas construídas sem tecnica, demasiadamente estreitas, pois a sua largura não excedia de 3 metros, sem os drenos necessarios ao escoamento das aguas, e ainda entregues á completo abandono, breve se tornaram inúteis.  
Município de grande extensão territorial, com um solo de prodigiosa fertilidade, limítrophe do Distrito Federal, tinha o seu progresso entravado pela falta absoluta das necessariis vias de comunicação, e a circultura, que é a sua grande riqueza, soffria os inculcaveis prejuizos occasionados pela falta de estradas para o transporte de seus productos. Attendendo aos graves prejuizos que soffriam as classes produtoras do município e a população em geral, tratei immediatamente de resolver o problema e foram logo iniciados os trabalhos de construção de estradas de rodagem ligando as principaes povoações á sede do município e á Capital Federal. No anno que agora termina foram entregues ao transitto publico 14 estradas de rodagem numa extensão aproximada de 90 km., largura de 6,7 e 8 metros, com grande numero de obras de arte e drenamento dos terrenos marginaes para escoamento de aguas. Todas as estradas estão com optima conservação offerecendo grande facilidade de transitto. E' interessante observar o surto de progresso obtido pelas povoações situadas á margem das novas estradas e o augmento de valor das propriedades por ellas servidas, contribuindo assim para o augmento da riqueza publica e da particular. Todas as povoações do município foram grandemente beneficiadas com as rodovias já concluídas pelas quaes é feito actualmente todo o serviço de transporte para o commercio, industria e a lavoura. A conserva das estradas é feita por cantoneiros, cada um dos quaes se encarrega de um trecho de 2 a 3 km. o que é sufficiente para mantel-as sempre em optimas condições de trafego. No exercicio de 1932 serão construídos novos trechos e ligações entre as estradas já construídas, de preferencia nas regiões onde se desenvolve a plantação de laranjeiras.

As estradas concluídas são as seguintes:  
**Estrada Nova Iguassú-Anchieta**  
Liga a cidade de Nova Iguassú ao Distrito Federal, com a extensão de 9 km., a contar da ponte na Anchieta até o inicio da estrada de Madureira passando por Mesquita e Nilópolis. Foi aterrada e alargada em grande extensão, revestida de saibro e areia. Não foi ainda possível substituir as estreitas pontes nella existentes por outras de maior largura, cujo serviço é de necessidade. Foi construída uma ponte sobre o rio Cachoeira, obra perfeita e solida, com 7 mt. de largura, fundação de alvenaria

e piso de cimento armado. E' a estrada de maior importancia e de trafego muito intenso, motivo pelo qual se torna necessario augmentar a largura de 6 para 8 metros, e modificar o traçado de modo a supprimir as duas passagens de nivel existentes sobre os trilhos da Central do Brasil.

**Estrada Madureira-Cabuçu**  
Parte da cidade de Nova Iguassú e termina na Fazenda Normandia, em Cabuçu com a extensão de 10 km., atravessando os laranjeiros mais importantes do município.  
Soffreu reformas radicaes em todo seu leito e acha-se actualmente escrupulosamente conservada. Esta rodovia tem grande transitto principalmente na epoca de exportação de laranjas.

**Estrada do Ipyranga**  
E' a continuação da estrada Madureira-Cabuçu. Parte da Fazenda Normandia e termina no km. 52 da rodovia Rio-S. Paulo, com 9 km. de extensão, passando pela antiga e tradicional povoação de Marapicú, antiga sede do 2º districto.  
Esta estrada estava abandonada ha longos annos e inteiramente imprestavel para o trafego de vehiculos devido aos imensos atoleiros que se formaram em seu leito. Reconhecendo a grande utilidade da restauração dessa estrada que corta uma região fertilissima e estabelece facil acesso á rodovia Rio-S. Paulo, iniciéi as obras de reconstrução em Maio ultimo.  
Foram feitos grandes rreiros, abriram se ext nsas vaalis para escoamento das aguas estagnadas e construídos diversos drenos com manilhas de cimento armado. Os trabalhos estão concluídos e assim ficou estabelecida a facil comunicação com a Rio S. Paulo, de grande vantagem para o município e de grande utilidade para o transporte dos productos agricolas da região. Por ella transitto grande quantidade de laranjas de Campo Grande, Santa Cruz, Bangú, etc. em demanda dos «Packing-houses» do município de Iguassú para ahí receberem o benefício exigido para sua exportação. O trecho desta estrada comprehendido entre Marapicú e a Rio-S. Paulo foi construído pela Comp. Expansão Territorial.

**Estrada Dr. Piinão Casado**  
Esta estrada começa na cidade de Nova Iguassú e termina na povoação de Belford Roxo, á margem da E. F. Rio d'Ouro. Atravessa uma região onde a fructicultura se acha muito desenvolvida, passa na estação de Prata, da Linha Auxiliar, indo terminar no antigo povoado de Belford Roxo. Tem 7 mt. de largura em toda sua extensão que é de 6 km. Foram feitos alguns côrtes de vulto, grande atterro nos trechos alagadiços, muitos drenos com manilhas de cimento e 2 pontilhões. Devido a rigorosa conserva que tem recebido acha-se perfeitamente consolidada offerecendo grande facilidade de transitto que é muito intenso.

**Estrada do Guimbú**  
Acha-se abandonada desde o tempo do Imperio. Teve outrora grande transitto, pois era a passagem obrigatoria das tropas

que, do interior, demandavam a Capital do paiz.  
Posteriormente, com a construção da Central do Brasil, foi abandonada, sendo o seu leito, em muitos pontos, invadidos pelos encanamentos e pelos trilhos da Rio d'Ouro. A sua reconstrução foi constantemente reclamada ha longos annos pelos moradores das diversas povoações situadas á sua margem, as quaes não tinham outro meio de transporte para a Capital Federal, senão os trens da Rio d' Ouro. Reconhecendo a grande utilidade dessa rodovia, resolvi fazer a sua restauração.  
Em uma extensão de mil metros foi preciso fazer atterro de 1m. 50 de altura por 9 mt. de largura para precenir contra as enchentes do rio Guimbú que, por occasião das grandes chuvas, inundam os terrenos marginaes. Nesse trecho foram reconstruídas 5 pontes e feitos muitos drenos para escoamento das aguas. Foi geralmente alargada e aterrada nas partes baixas onde existiam grandes atoleiros, sendo depois revestida de grossa camada de saibro e areia, achando-se hoje perfeitamente consolidada. Termina na ponte de Pavuna, no límite com o Distrito Federal. Serve as povoações de Belford Roxo, Coelho da Rocha, Coqueiros, Villa Rosaly e São João de Merity, estabelecendo rapida e commodanda comunicação entre a sede do Município e o 4º districto, cujo trajecto é hoje feito em 15 minutos. A extensão total da estrada é de 6 kilometros.

**Estrada São Bento**  
Destina-se a fazer ligações da cidade de Nova Iguassú á rodovia Rio-Petropolis. Parte da Praça Dr. Getulio Vargas, na estação de Belford Roxo, segue pelo leito do antigo caminho de São Bento até encontrar a estrada Automovel Club, hoje abandonada e em pessimas condições de conservação. Segue por esta estrada até encontrar a rodovia Rio-Petropolis nas proximidades da estação de Sarapby, da Leopoldina Railway. Estão já construídos 8 km., com 6 metros de largura, devendo attingir a Rio-Petropolis dentro de 90 dias. O trecho construído recentemente está perfeitamente consolidado.  
Terminada essa estrada, ficará a sede do município ligada directamente ao 6º, 8º e 9º districtos.

**Estrada São João de Merity a Caxias**  
Esta estrada foi construída a expensas do governo do Estado em 1928. Encontra-se em pessimas condições de conservação devido ao abandono em que se achava e principalmente pelos de feitos de construção, pois a sua largura não excedia de 3 metros e não havia o necessario drenamento dos terrenos marginaes. Foi alargada em toda sua extensão para 5 metros, com abertura das valas necessarias para escoamento das aguas.  
Acha-se actualmente em perfeito estado de conservação. E' de grande valor economico, ligando S. João de Merity a Caxias.  
Tem 7 kilometros de extensão.

**Estrada São de Merity a Nilopolis**  
Antigamente denominada estrada de S. Matheos, liga as cidades de São João de Merity e Nilopolis, passando pelas povoações de Belfort, São Matheos e Thomazinho, importantes centros commerciaes do 4º districto. No trecho comprehendido entre S. João de Merity e Thomazinho foram feitos muitos serviços necessarios á commodidade do transitto e acha-se em perfeito estado de conservação. O trecho comprehendido entre Thomazinho e Nilopolis é conservado pela Empresa de Auto-ônibus de Nilopolis. Tem 5 kilometros e 530 metros.

**Estrada de Actura**  
Liga a estação de Actura, da Leopoldina Railway á rodovia Rio-Petropolis, nas proximidades da povoação de Pilar, sede do 6º districto. Foi inteiramente reformada em toda sua extensão que é de 1 kilometro e 500, e está em bom estado de conservação.

**Estrada Rio-Petropolis -- Magé**  
Attendendo á necessidade de ligar a estação de Estrella, da Leopoldina Railway, sede do 9º districto á rodovia Rio Petropolis e desejando attender ao appello que me foi feito pelo Prefeito de Magé que está construindo uma rodovia

(Continúa)

O encanto do Japão  
Pão quente a toda hora  
special "Café Trepz Nações"  
Situación financeira  
Costa  
E. DO RIO

# Prefeitura Municipal de Iguassú

(CONTINUAÇÃO)

vía ligando esse município a Capital Federal, resolvei construir esta importante estrada que vai favorecer a uma vastíssima região dos municípios de Iguassú e Mage, até hoje desprovida de vias de comunicação. Foi aproveitado um trecho de 5 km. da estrada Automovel Club, onde foram feitos grandes aterros, abertura de valias e preparo do solo, cujo serviço foi depois melhorado pelo Ministério da Viação que se encarregou de fazer o revestimento a macadame para atender às necessidades de tráfego para a Fabrica de Polvora da Estrella. Da Automovel Club dirige-se a estrada directamente á estação de Estrella e d'ahi ás dividas do município de Magé. A extensão dessa estrada é de 10 kilometros. Está em optimo estado de conservação.

### Estrada do Xerem

Esta estrada começa na rodovia Rio-Petropolis e dirige-se á estação de Xerem, da E. F. Rio d'Ouro. Toda a vasta região do Xerem é excessivamente montanhosa e coberta de imensas florestas onde se encontram, em grande abundancia, as melhores madeiras de Lei cujo aproveitamento é quasi impossível devido á falta de meios de transporte. As terras são uberrimas e prestam-se admiravelmente para todas especies de cultura. No entanto, estão inteiramente abandonadas, pelo mesmo motivo. Para incentivar o desenvolvimento dessa região, resolvi abrir uma estrada que pudesse servir de escoadouro para os seus productos. Os trabalhos foram iniciados á margem da Rio-Petropolis e já atingiram o leito da E. F. Rio d'Ouro, na extensão de cerca de 4 km. O leito da nova estrada não se acha ainda devidamente preparado, e ainda não se acham concluidas as pontes, de modo que não foi ainda possível entregal-a ao transitio.

### Estrada Santa Branca a Bomfim

Esta estrada foi reformada na extensão de 3 Km. 500, sendo construída uma ponte sobre o rio Sant.Anna com 10 metros de vão.

### Ohras Publicas

Abrengendo o presente relatório o movimento de todo o anno administrativo agora a findar, aqui incluirei as principais obras realizadas no primeiro semestre já citadas no relatório de Junho e as que foram feitas até a presente data.

Muitos e importantes melhoramentos foram executados em todo o Município, entre os quaes devo mencionar os seguintes:

### Nova Iguassú

Calçamento a paralelepípedos da rua Dr. Getulio Vargas, em toda a sua extensão, serviço sólido e seguro. E' uma das principais ruas da cidade, onde se acham quasi todas as repartições publicas, no entanto era intransitavel devido ao abandono em que se achava.

Reforma do calçamento a macadame de um trecho de 300 metros da rua Marechal Floriano.

Construção de uma grande galeria, na Praça Dr. João Pessoa, com 145 manilhas de 0,90, destinada a desviar as aguas fluvias que inundavam todo o centro da cidade.

Construção de muralha de protecção a galeria da rua Cel. Francisco Soares, a qual foi reformada, na extensão de 120 metros.

Construção de um grande jardim publico na Praça Dr. João Pessoa, com enorme serviço de aterro, collocação de meios fios e sargetas de paralelepípedos nas ruas lateraes.

Esta Praça, onde se acha o edificio do Forum abrange todo o quarteirão. Achava-se em deploravel estado de abandono, coberta de espesso matagal, oferecendo a prova flagrante de descaso das administrações municipais. E' h'je um dos mais bellos recantos da cidade.

Collocação de meios fios com sargetas de paralelepípedos na rua Dr. Paulo de Frontin e trechos das ruas Bernardino Mello e Nilo Peçanha.

Construção de uma ponte de cimento armado na rua do Vae-Vem.

Construção de um pavilhão em terrenos da Prefeitura para a Diretoria de Hygiene.

Aterro de uma extensa valla existente na rua Marechal Floriano Peixoto, sendo ahi collocado meios fios em grande extensão.

Substituição de 1 230 metros de encanamento em diversas ruas para melhorar o serviço de abastecimento d'agua.

Construção de 228 caixas de cimento com as respectivas tampas, para registros d'agua e collocação de 73 tampas nas caixas já existentes.

Remodelação geral de quasi todas os ruas da cidade. com abertura de valias, grande serviço de aterro e collocação de manilhas para esgoto de aguas servidas.

Substituição de grande numero de registros d'agua que se achavam viciados.

A cidade está em perfeito estado de limpeza.

### Morro Agudo

Abertura da rua Tenente Thomaz Fonseca, até a estação, com grande serviço de aterro e construção de um pontilhão.

Limpeza geral das principais ruas e do Largo da Matriz.

### Belford Roxo

Limpeza, aterro e preparo geral da praça Dr. Getulio Vargas.

Serviço permanente de limpeza das ruas principais.

Abertura de diversas valias para escoamento de aguas.

### Mesquita

Aterro na rua Alice, rua Raul e rua Baroneza de Mesquita, que foram revestidas de grossa camada de saibro.

Construção de uma ponte de alvenaria com piso de cimento armado, de 7 metros de vão por 6 metros de largura, sobre o rio Cachoeira, com uma solida muralha de protecção.

### Queimados

Desobstrução do Rio Abel em uma extensão de 3 km., serviço de grande utilidade para a hygiene da povoação.

Construção de uma ponte provisoria sobre o rio Abel, visto as chuvas terem impedido a construção da ponte já projectada e iniciada.

Limpeza geral das ruas e desobstrução de valias.

### São João de Merity

Reconstrução geral da ponte sobre o rio Pavuna, que foi solidamente revestida com cimento.

Collocação de meio-fios com sargetas de cimento na Praça da Matriz onde foi feito grande serviço de aterro.

Collocação de meios-fios e nivelamento do Largo da Matriz para construção de um jardim publico.

Reforma das ruas Tavares Guerra, São João Baptista, Henrique da Fonseca, D. Chiquinha, Estrada de Minas, Maria Augusta, São Sebastião, Azull e outras.

Aterro da rua S. João Baptista na extensão de 100 metros.

Construção de oito pontilhões nas ruas reformadas.

### Belford e S. Matheus

Reforma das ruas Lara, Estrada S. Matheus, ruas Arrojado Lisboa, Major Augusto Cesar, Albertina, Praça Dr. Manoel Reis, rua Maria Peixoto.

Foram desapropriados os terrenos necessários para o prolongamento das ruas Maria Peixoto e Siqueira Campos.

### Ni'opolis

Construção de uma extensa galeria de cimento armado na Avenida Dr. João Pessoa.

Construção de galeria com manilha de cimento na Praça Nilo Peçanha.

Collocação de meios-fios com sargetas de paralelepípedos e grande aterro na Avenida Miranda, numa extensão de 200 metros.

Desobstrução geral de valias para escoamento de aguas para o rio Bangü.

Preparo e nivelamento de muitas ruas da cidade e capinação geral.

### Caxias

Alargamento, aterro e revestimento de areia na Avenida Nilo Peçanha.

Collocação de manilhas em diversas ruas centreas para escoamento de aguas.

Reforma do chafariz da Praça Nilo Peçanha.

Desobstrução de valias, nivelamento de diversas ruas e capinação nas ruas principais.

Alem desses trabalhos executados nas povoações principais, muitos outros foram realizados no Município.

### Conselho consultivo

No dia 28 de Dezembro de 1931 reuniu-se pela primeira vez o Conselho Consultivo do Município de Iguassú composto dos srs. dr. Marcos Inglez de Souza, dr. João Barbosa Ribeiro, dr. Alberto Ferreira Dias e major Antonio Furtado de Sá Freire, nomes respeitaveis, da mais alta projecção na sociedade iguassuana, capazes do desempenho cabal da honrosa missão de que foram investidos, e que poderão prestar os mais relevantes serviços á administração municipal.

### A citricultura

Não posso deixar de, em capítulo especial, tratar da citricultura que é a grande riqueza do município. Os pomares de Iguassú crescem, de anno para anno, de modo admiravel e grandes captaes estão sendo empregadas na plantação de novos laranjeiras.

Grandes areas onde outrora se alinhavam imensos cafezaes, por inter-

conhecido como um dos melhores do Brasil, pelo sabor, conformação e durabilidades, qualidades que fizeram com que a laranja de Nova Iguassú se tornasse rapidamente a preferida em todos os paizes para onde tem sido exportada e onde tem alcancado os melhores preços. O município produz laranja selecta, laranja da Bahia, tangerinas e laranja péra. Esta ultima especie tem sido geralmente preferida para a exportação devido a sua consistencia e durabilidade. As demais especies são vendidas geralmente nos mercados nacionaes.

Todos os novos pomares plantados ultimamente conforme os ensinamentos dos técnicos, em terrenos bem preparados, em alinhamento regular, á distancia de 5 a 6 metros, poderão aumentar consideravelmente a produção, impedir o desenvolvimento de grande numero de molestias que atacam os laranjeiras e facilitar a cultura com o emprego de machinismos modernos, para esse fim destinados.

A cultura de laranjeiras iniciou-se nos arredores da cidade de Nova Iguassú, estendeu-se depois pelas encostas da serra de Madureira, desde Mesquita até Cabuçú, Ipyranga e Marapicú, e hoje distende-se pela grande planície até as proximidades da serra do Tingüá. Com excepção dos terrenos baixos e alagadiços situados nas margens dos rios Iguassú, Sarapuby e Estrella, todos os demais do município prestam-se admiravelmente para a citricultura. E' notavel o incremento que tomou a cultura com a construção e reconstrução de estradas de rodagem que facilitarão o transporte para as zonas mais longinquaes do município.

A produção cresce de modo animador, bastando mencionar que a exportação do anno de 1930 foi de 375.596 caixas e a do anno de 1931, deverá atingir a um milhão de caixas. A E. F. Central do Brasil recebeu pelo transporte de laranjas no corrente anno a somma de 385.401\$300.

O imposto de exportação cobrado pelo Estado, rendeu cento e quarenta e seis contos novecentos e quarenta e quatrocentos reis (146.940\$400).

A Prefeitura recebe dos exportadores a contribuição de 2 reis por kilograma de laranja, para ser empregada na conservação de estradas, o que produziu a somma de 44.613\$500.

A construção do Packing-house, de Nova Iguassú, notavel melhoramento introduzido pelo Ministério da Agricultura, com auxilio da Associação dos Fructicultores de Iguassú, veio auxiliar do modo o mais eficiente para a facilidade do preparo e embalagem das laranjas, facilitando de modo eficaz a exportação dos productos de pequenos agricultores que não possuem casa propria para esse serviço.

Alem desse grande estabelecimento, devo salientar a existencia de uma importante casa de embalagem, igualmente dotada do mais moderno aparelhamento para lavagem, separação e encaixotamento, construído na Fazenda Normandia pela firma Guinle & Irmão.

Existem ainda mais de 15 baracões, construídos nas proximidades dos grandes laranjeiras, igualmente destinados ao preparo e encaixotamento de laranjas, construídos pelas firmas exportadoras. A par desse intenso movimento agricola, desenvolve-se a industria de fabricação de caixas apropriadas para a exportação, todas ellas de um só tipo, conforme determinação do Fomento Agricola.

A produção do município é exportada para a Inglaterra, Argentina, Hollanda, Alemanha, Chile, França, Portugal e em menor quantidade para outros paizes da Europa.

Tomando por base o preço medio de 40\$000 por caixa nos mercados consumidores, chegamos á conclusão de que somente a safra de laranja do corrente anno, do município de Iguassú rendeu aproximadamente a somma de 40.000.000\$000 (quarenta mil contos de reis).

### Commercio e industria

Pela sua situação geographica, proximidade da Capital Federal e facilidade na aquisição de terras as cidades que formam o Município estão em extraordinario desenvolvimento.

Para se aquilatar do desenvolvimento e progresso do Município e bastante suggestivo o aumento annual da arrecadação das Collectorias locais as quaes tiveram o seguinte movimento:

COLLECTORIA FEDERAL:

Em 1930	597.816\$770
Em 1931	645.591\$095

COLLECTORIA ESTADUAL:

Em 1930	571.081\$700
Em 1931	733.091\$900

Conforme o ultimo lançamento feito pela Prefeitura, constatou-se a existencia de 1.730 casas commerciaes e 146 estabelecimentos industriaes funcionando nos principais centros do Município.

O lançamento predial accusou a existencia de 10.115 casas tabelladas para o pagamento do imposto predial.

Entre os estabelecimentos industriaes salientamos as grandes fabricas de ceramica de Mesquita e Rocha Sobrinho, fabricas de bebidas, artefactos de borraçha, fogos artificiaes, moveis, productos quimicos, sabão, artefactos de alluminio, serraarias etc.

### Instrucção publica

Existem no município 29 escolas mantidas pela municipalidade e 2 subvencionadas. As escolas municipaes foram localizadas, de preferencia, na zona rural, nos nucleos de população mais afastados da sede, de modo a conseguir a necessaria diffusão do ensino primario. Não foi possível dotar todas as escolas de mobiliario adequado para o seu regular funcionamento, o que deverá ser feito no inicio do anno lectivo de 1932. Conforme se verificou nos exames finais realisados pela primeira vez, no fim do anno lectivo, foi notavel o aproveitamento dos alumnos. Todas as escolas funcionaram com a maxima regularidade, tendo sido inspecionadas semanalmente pelos funcionarios encarregados desse serviço.

Encerrou-se o anno lectivo com a seguinte matricula:

1º. districto	438 alumnos
2º. " "	234 " "
3º. " "	116 " "
4º. " "	379 " "
5º. " "	34 " "
6º. " "	100 " "
7º. " "	156 " "
8º. " "	109 " "
<hr/>	
Escolas subvencionadas	402
Total	1.968

A Prefeitura subvenciona a escola S. José, de Nilopolis e a escola Humildade e Caridade, de Andrade Araujo, que fornecem gratuitamente a instrucção primaria a elevado numero de alumnos.

Funciona em Nova Iguassú o "Gymnasio Leopoldo", importante estabelecimento de ensino primario e secundario, com a matricula de 116 alumnos. O estabelecimento é subvencionado pela Prefeitura que tem á sua disposição 15 matriculas gratis. Estas matriculas foram preenchidas no presente anno lectivo por 15 alumnos, reconhecidamente pobres que desejavam aperfeiçoar seus estudos. Devo mencionar que muitos desses alumnos obtiveram as melhores notas nos exames ultimamente realisados.

### Iluminação publica

O serviço de iluminação publica e particular foi grandemente melhorado de modo a atender ás necessidades de todas as povoações do município. O fornecimento de luz e força é feito pela The Rio de Janeiro Tramway Light and Power Co., concessionaria do serviço por força de um contracto celebrado em 29 de julho de 1913, pelo qual essa companhia somente se obrigou a fornecer 80 lampadas para a iluminação publica de Nova Iguassú, ao preço de 5\$000 mensaes cada uma, durante todo o tempo do contracto que é de 20 annos.

Ao firmar um contracto de tão longo prazo a administração municipal da época não teve a necessaria precaução e não conseguiu prever o formidavel salto de progresso a que tem attained o município nos ultimos annos.

Com o rapido desenvolvimento da cidade de Nova Iguassú, e formação de grandes centros de população e commercio na zona limítrophe com o Districto Federal, verificou-se que era irrisorio o numero de lampadas fixadas no contracto, e assim, por um entendimento particular com a Companhia, foram installadas mais 64 na sede do município ao preço de 10\$000 mensaes cada uma. Mais tarde a Companhia concedeu um abatimento no preço destes lampadas que passou a ser de 5\$000 como as demais.

As ultimas administrações do Município tentaram, por vezes, melhorar o serviço de iluminação publica, porem a companhia concessionaria impoz como condição primordial de qualquer accordo, o aumento de preço das 164 lampadas existentes, as quaes passariam a custar 10\$000 mensaes. Diante desse obstaculo fracassaram todas as tentativas de aumento da iluminação publica e a cidade de Nova Iguassú, assim como todos os districtos estavam condemnados a permanecer as escuras até a terminação do contracto.

Logo no inicio de minha administração, tratei de resolver o assumpto de modo a poder atender ás necessidades da população.

Depois de meticuloso exame da questão, consegui firmar um accordo com a Companhia no qual ficou definitivamente estabelecido que as 164 lampadas já installadas em Nova Iguassú, sejam pagas a razão de 5\$000 cada uma e todas as demais que forem installadas na sede ou nos districtos, a razão de 10\$000 as de 60 vellas, 14\$000 as de 100 vellas e 20\$000 as de 200 vellas. Estes são os preços que vigoram em quasi todos os Municipios que tem contracto com a Light.

Logo a seguir, tratei de estender a rede distribuidora a todas as povoações do Município e assim o problema da iluminação está quasi inteiramente resolvido, faltando apenas dotar com esse importante melhoramento as povoações de Coelho da Rocha, Tingüa, Thomazinho e Austin. Esta ultima localidade já tem iluminação particular. As povoações que foram beneficiadas com a iluminação publica e particular no decorrer do primeiro anno de minha administração, são as seguintes: Queimados, sede do 2º districto; Caxias, sede do 8º districto; São João de Merity, Belford, São Matheus, Villa Rosaly, Cogueiros, do 4º districto; Belford Roxo, Andrade de Araujo, Mesquita e Morro Agudo, do 1º districto. A cidade de Nilopolis, sede do 7º districto, possui, ha annos, uma rede de iluminação publica installada por particulares a qual é extremamente deficiente e só funciona até as 10 horas da noite. Já foram to-

(Continúa)

Terça-feira, 22  
 Prefeitura  
 (CONTINUAÇÃO)

madas as necessarias para a sub...  
 rede, passando o s...  
 feito como nos demais...  
 A cidade de Nova Igu...  
 ter, dentro de 30 dias...  
 iluminação publica a...  
 com mais 100 lampad...  
 vellas. No jardim pu...  
 recentemente inaugurado...  
 locados 16 combust...  
 vellas, com installaç...  
 ranea.

Conforme a exposi...  
 o serviço de illumina...  
 solução satisfatoria...  
 do Município, pois...  
 das as povoações já...  
 se importantissimo...  
 progresso.

### Hospital Iguassú

O Município está desprovido do serviço sendo doloroso o que se observa, n povoações, diarriamé doentes são encamiã a Capital Federal on contrahi um só hos possa socorrer.

Desde o anno de feitura recebe um in cional destinado á de uma casa de caria Iguassú, o qual re dia 30.000\$000 annua de ter applicação esp portancias arrecada desviadas para outro tando apenas no anr deposito de vinte e de réis (27.000\$000 fim. Afim de solucionar importante problema verdadeira applicaçã do Hospital de jas obras prosegu animation, devendo decorrer do anno de

Será um vasto co dois pavimentos, co as dependencias ne ra o estabelecimen pital modelar para a do o Município.

A população em g pensado as maiores tão notavel empre contribuindo de mo para a construção Tendo sido fundada de Caridade Iguassú, importantes miação composta de elementos da sociedade sua, a ella foi co cargo da construcçã e posteriormente á custoio do hospital, a Municipalidade do cto da Taxa Hospital

Logo no inicio de minha administração, tratei de resolver o assumpto de modo a poder atender ás necessidades da população.

Depois de meticuloso exame da questão, consegui firmar um accordo com a Companhia no qual ficou definitivamente estabelecido que as 164 lampadas já installadas em Nova Iguassú, sejam pagas a razão de 5\$000 cada uma e todas as demais que forem installadas na sede ou nos districtos, a razão de 10\$000 as de 60 vellas, 14\$000 as de 100 vellas e 20\$000 as de 200 vellas. Estes são os preços que vigoram em quasi todos os Municipios que tem contracto com a Light.

Logo a seguir, tratei de estender a rede distribuidora a todas as povoações do Município e assim o problema da iluminação está quasi inteiramente resolvido, faltando apenas dotar com esse importante melhoramento as povoações de Coelho da Rocha, Tingüa, Thomazinho e Austin. Esta ultima localidade já tem iluminação particular.

As povoações que foram beneficiadas com a iluminação publica e particular no decorrer do primeiro anno de minha administração, são as seguintes: Queimados, sede do 2º districto; Caxias, sede do 8º districto; São João de Merity, Belford, São Matheus, Villa Rosaly, Cogueiros, do 4º districto; Belford Roxo, Andrade de Araujo, Mesquita e Morro Agudo, do 1º districto. A cidade de Nilopolis, sede do 7º districto, possui, ha annos, uma rede de iluminação publica installada por particulares a qual é extremamente deficiente e só funciona até as 10 horas da noite. Já foram to-

(Continúa)



Terça-feira, 22-3-1932

# Prefeitura Municipal de Iguassú

(CONTINUAÇÃO)

**Limpeza pública**

O serviço de limpeza pública e particular foi feito com o maximo cuidado na cidade de Nova Iguassú, em Queimados, Belford Roxo, Nilopolis, São Matheus, São João de Merity e Caxias. No proximo anno esse serviço será consideravelmente melhorado com a aquisição de vehiculos para a remoção de lixo.

### Hospital de Iguassú

O Municipio está inteiramente desprovido do serviço hospitalar, sendo doloroso o espectáculo que se observa, nas diversas povoações, diariamente. Muitos doentes são encaminhados para a Capital Federal onde não encontram um só hospital que os possa socorrer.

Desde o anno de 1927 a Prefeitura recebe um imposto adicional destinado á construcção de uma casa de caridade em Nova Iguassú, o qual rende em média 30:000\$000 annuaes. Apesar de ter applicação especial ás importancias arrecadadas foram desviadas para outros fins, constando apenas no anno de 1930 o deposito de vinte e sete contos de réis (27:000\$000), para esse fim. Afim de solucionar esse importante problema, e dar a verdadeira applicação ao imposto arrecadado, inicii a construcção do Hospital de Iguassú, cujas obras proseguem com muita animação, devendo terminar no decorrer do anno de 1932.

Será um vasto edificio com dois pavimentos, contendo todas as dependencias necessarias para o estabelecimento de um hospital modelar para atender a todo o Municipio.

A população em geral tem dispensado as maiores sympathias a tão notavel empreendimento e contribuido de modo eficiente para a construcção do edificio. Tendo sido fundada a Associação de Caridade Hospital de Iguassú, importantissima agremiação composta dos melhores elementos da sociedade iguassuana, a ella foi confiado o encargo da construcção do edificio e posteriormente á direcção e custeio do hospital, contribuindo a Municipalidade com o producto da Taxa Hospitalar.

### Feiras livres

Os productos da pequena lavoura são vendidos diariamente em todos os centros de população do municipio. Aos domingos e quintas-feiras funciona a feira livre, na cidade de Nova Iguassú. As feiras de Nilopolis, São João de Merity e Caxias funcionam somente aos domingos, sendo offerecidos á venda os mais variados productos da pequena lavoura do municipio.

### Higiene e saúde pública

Não ha na cidade de Nova Iguassú o serviço de esgoto o que dificulta o embelezamento dos logradouros publicos e prejudica o asseio e hygiene da cidade. Como serviço de saneamento foram constituídas diversas turmas de trabalhadores para desobstrucção de valias e rios e disseccamentos de terrenos pantanosos, cujo serviço tem contribuido para que seja optimo o estado sanitario em todo o Municipio.

A Directoria de Hygiene fez com o devido cuidado a inspecção de casas particulares, fiscalização de generos alimenticios e exames de leite na sede e em todas as povoações. O exame de carnes verdes é feito por especialistas no Matadouro Modelo.

O desenvolvimento das povoações e os trabalhos agricolas contribuem poderosamente para o saneamento das zonas urbana e rural.

O empalludismo só existe em regiões muito distantes das povoações ás margens de alguns rios cujos leitões estão obstruidos. O saneamento da vasta planície situada nas proximidades da bacia de Guanabara foi extraordinariamente prejudicado com as formidaveis barragens que são o leito da Leopoldina Railway e o da rodovia Rio-Petropolis que impedem o escoamento das aguas. Os grandes encanamentos da rede condutora da Capital Federal que atravessam uma extensa planície do Municipio tãembem represam as aguas causando grande obstaculo a qualquer serviço de saneamento.

O mais consideravel trabalho de saneamento de imprescindivel necessidade para a extincção do empalludismo na baixada iguassuana, é a desobstrucção dos leitões dos rios Iguassú, Estrella, Pilar, Saraphy e Guimbi, desde o foz até as suas cabeceiras cnja trabalho será de incalculavel vantagem para o Municipio e para a Capital Federal.

### Cemiterios

Existem no municipio de Iguassú 9 cemiterios publicos e 2 particulares. Durante o anno conservaram-se escrupulosamente limpos e tratados. Taes cemiterios nunca mereceram o devido cuidado e por esse motivo difficilmente se conseguirá a correção de innumerables defeitos e falhas accumulados durante annos seguidos. Em todos elles abriam-se covas desordenadamente; em uma só quadra sepultavam-se indistinctamente anjos e adultos, sem obedecer a ordem numerica das inhumações. No cemiterio de Nova Iguassú que é o mais importante, ha custosos jazigos perpetuos fóra do alinhamento, as ruas que dividem as quadras são tortuosas e não têm largura uniforme e ha outros defeitos de difficil correção, o que occorre, alias em todos os demais.

Ordenei a execução de diversas medidas tendentes a melhorar a esthetica dos cemiterios municipaes, e actualmente apresentam-se todos em rigoroso estado de limpeza e asseio. Ha urgente necessidade de se proceder á mudança do cemiterio publico do 4º distrito o qual se acha situado em local improprio, terreno insufficiente para atender ao grande numero de enterramentos que ali se fazem diariamente provenientes de diversas povoações visinhas e do Distrito Federal. Torna-se muito sensível a falta de um cemiterio em Nilopolis, sede do 7º distrito.

### Matadouro

O serviço de abastecimento de carne verde é feito pelo Matadouro Modelo de Iguassú, situado em Nilopolis, 7º. distrito,

onde já existe um terreno doado para esse fim. No 4º distrito, alem do cemiterio municipal ha ainda o Cemiterio da Sociedade Israelita do Rio de Janeiro e o da Irmandade de S.S. Sacramento da Matriz de São João de Merity.

### ESTATISTICA DO MOVIMENTO DOS CEMITERIOS MUNICIPAES

1931	Geral	Mai.	Men.	Masc.	Fem.	RENDA
Nova Iguassú	727	299	428	415	312	6:739\$000
Queimados	82	35	47	43	39	833\$000
Marapicá	33	17	16	22	11	285\$000
Iguassú	26	10	16	18	8	195\$000
S. João Merity	932	345	587	551	381	9:206\$000
Palmeiras	11	2	9	9	2	102\$000
Pilar	43	20	23	27	16	378\$000
Posse	13	2	11	10	3	110\$000
Caxias	286	84	202	160	126	3:078\$000
	2.153	814	1.339	1.255	898	20:926\$000

construido pela Companhia de Matadouros Modelos, á margem do rio Bangú.

O matadouro está installado em um grande edificio especialmente construido para esse fim, com installações modernas, completo aparelhamento para a matança e os mais aperfeiçoados machinismos para aproveitamento dos residuos. Possui um optimo laboratorio para exames, cujo serviço é feito por especialistas do Ministerio da Agricultura e um medico higienista mantido pela municipalidade.

Pelo contracto em vigor, firmado em 19 de Março de 1929, o serviço de matança para o consumo, de todo o municipio é feito no Matadouro Modelo.

Cs marchantes pagam 180 reis por kilo de carne de animal abatido, sendo a Companhia obrigada a pagar á municipalidade 20 reis por kilogramma quando a carne é destinada á exportação e 30 reis quando se destina ao consumo local.

A matança, no decorrer do anno de 1931, foi a seguinte:

Rêzes	24.574
Vitellos	2.283
Sulinos	3.860
Carneiros	330

O total arrecadado pela Prefeitura foi de 95:315\$540.

### Estatística e arquivo

Encontrei o arquivo da Prefeitura em completa desorganização e em inteiro abandono. Todos os documentos que ali eram recolhidos amontoavam-se desordenadamente em compar-

ram abandonados e algum tempo depois foi decretada a fallencia da firma Davis & Comp., ficando o municipio responsavel pelo pagamento de uma somma de grande vulto, e juros pesadissimos, sem que tivesse ficado traço de sua applicação. Em Julho de 1931 remetti ao governo do Estado um relatório circunstanciado do estudo que mandei proceder a respeito dessa ruinosa operação financeira solicitando o pronunciamento da Comissão de Syndicancia, do Estado, o que não foi ainda conseguido. Devido a esse obstaculo, não tenho podido resolver a grave questão da agua e a população continua a reclamar muito justamente, sem que possa ser attendida.

Actualmente o abastecimento d'agua á cidade de Nova Iguassú é feito por uma derivação de 4 pollegadas, da linha adductora pertencente á Repartição de Aguas, da Capital Federal.

O encanamento, já antigo, obstruido pela ferrugem e sangrado em diversos logares, é insufficiente para o abastecimento da cidade. Afim de corrigir muitos defeitos da rede distribuidora, diversos trabalhos foram executados, permitindo melhorar em parte, o serviço.

Como medida de emergencia, mandei proceder aos necessarios estudos para a captação das aguas do rio Cachoeira e espero assim melhorar consideravelmente o fornecimento d'agua á população, até que seja possivel realizar a captação das aguas da cachoeira dos Caboclos.

### Conclusão

Conforme os dados fornecidos no presente relatório, verifica-se que a administração Municipal estendeu a sua actividade a todos os districts, procurando attender, na medida do possivel a todas as necessidades da população, incentivando, por meio de medidas que julgou acertadas, o progresso economico do municipio e o desenvolvimento de suas principaes fontes de riqueza.

Aproveito o ensejo para apresentar a V. Excia. os protestos de minha elevada estima e distincta consideração.

O PREFEITO,  
Sebastião de Arruda Negreiros

### A luz e o ar

São tão necesarios ao enfermo como os proprios remedios. Sempre deve haver uma janella, pelo me-

nos em parte, aberta, tendo-se o cuidado de que a corrente de ar vá directamente sobre o doente.

Trabalhos typographicos? Nas officinas deste jornal

## CARTORIO PEREIRA GOMES

3.º Officio da Comarca  
EDIFICIO DO FORUM  
NOVA IGUASSÚ

Escripturas	Inventarios
Firmas	Certidões
Procurações	Traslados
Guias	Publicas formas
Contractos	Ações diversas
Hypothecas	

Escripturas até um conto de réis - Rs. 30\$000

## Casa Queiroz

A MAIS antiga

Borzeguins ou Sapatos para homens de Vaqueta Acromada Preto ou Mar-rão á 23\$500

Sapatos de Verniz preto ou de cor para senhora, artigo garantido a 20\$000

PREÇO DE RECLAME

22, Rua Senador Euzebio, 24 - RIO

TELEPHONE 4-0191

nerado e de pouco trabalho. —Pois não, caro senhor; pois não, prometteu o presidente. O segundo emprego que eu descobrir nessas condições será seu.

—O segundo? E por que não o primeiro? E Alvares Machado, imperturbavel: —Porque, andando eu ha muito tempo á procura de um desses, o primeiro, será meu!

## Alfaiataria Sporting

Grande reclame em ternos feitos de casemira de variadissimos padrões a 65\$000. Colossal sortimento para sob medida de casemiras nacionaes e estrangeiras desde 95\$000.

Rua Senador Euzebio, 10

Teleph. 4-0191

(Continúa)

**Colheita inesperada**

Passava revista Luiz XIV aos seus guardas francezes e suissos, na planície de Oute quando um lavrador, que tinha semeado favas no seu campo, o encontrou naquella dia, todo coberto por um batalhão de suissos, os quaes calcavam as plantas, destruindo-as. O lavrador poz-se a gritar, com toda a força dos pulmões:

—Milagre! milagre! milagre!

Tanto gritou, que o rei o mandou chamar, e lhe perguntou, que milagre era aquelle?

—Ah! Senhor!—respondeu o aldeão,—é um milagre, que não pôde ser maior!

Eu tinha semeado um faval, neste campo, e elle, em vez de um faval, produziu... suissos!

Luiz XIV riu com a sabida do bom homem e mandou-o indenisar generosamente.

**Polpa de Tamarindos**

de ABREU SOBRINHO para refrescos e sorvetes

**O melhor meio de alimentar um enfermo**

E' servil-o pouco de cada vez e a miude. Não se deve nunca deixar alimentos perto da cama, entre uma refeição e outra.

A alimentação para o doente deve ser ministrada da forma mais attractiva possível e no caso de uma enfermidade prolongada, deve-se procurar variar o menu.

**Pensamentos arabes**

O que não sabe não sabe que não sabe, é um imbecil; fuja delle.

O que não sabe, sabe que não sabe, é um ignorante; instrue-o.

O que sabe e não sabe que sabe, está dormindo; desperta-o.

O que sabe e sabe que sabe, porém não faz alarde do que sabe, é um verdadeiro sabio; segue-o.

**Pantaleão Rinaldi & C.**

IMPORTADORES E EXPORTADORES DE FRUCTAS

Escritorio: Avenida Rio Branco, 9

SALA 348-3- ANDAR—TEL. 3 4345

TELEGRAMMAS PANTALEONE—RIO

FILIAL: MATRIZ:

Rua Marechal Floriano, 128

Rua XVI, 13-17

Nova Iguaçu

MERC. MUNICIPAL Rio de Janeiro

F. do Rio

TEL. 3 0031

**O ESTADO**

Em data de 17 do corrente, o brilhante matutino nicheroysense "O Estado", commemorou a passagem do seu 14.º anno de fundação.

Sob a direcção dos nossos illustres confrades Mario Alves e Noronha Santos, "O Estado" por sua actuação brilhante no scenario da vida fluminense tem-se imposto á admiração dos seus innumerados leitores, grangeando uma popularidade que é bem um indice do seu alto valor como

legitimo expoente das aspirações maiores do povo deste Estado.

Aos presados collegas as felicitações do "Correio da Lavoura".

**Vinho Creosotado**

do pharm.-chim. JOÃO DA SILVA SILVEIRA

Poderoso Tónico e Fortificante

Empregado com grande successo na fraqueza geral. RECONSTITUENTE DE 1.ª ORDEM



**Quem perdeu?**

O joven collegial Evany Manzoni, fez entrega nesta redacção, de uma pequena chave por elle achada, em frente ao Parque de Diversões, armado na Av. Nilo Peçanha, domingo, 13 do corrente e que aqui se encontra a disposição de quem a perdeu.

**Doze phosphoros**

Ponha 12 phosphoros sobre a mesa e numere-os de 1 a 12. Diga a quem os levante em grupos, começando pelo fim da fileira, de sorte que o ultimo phosphoro de cada grupo, seja impar. O segredo—começando-se pela esquerda, seria impossivel conseguir o numero 12. Porém começando-se pela direita, cada grupo termina com um numero impar.

Sezes Pilulas de Abreu Sobrinho

**Casa atacadista**

O commercio desta cidade conta, hoje, com sua primeira casa de operações por atacado, lacuna de ha muito reclamada em face de seu notavel progresso e de que se encarregou em preencher a firma Avelino Bittencourt & Nardelli, successores da firma Avelino José Bittencourt, estabelecida por mais de 18 annos na localidade de Paracambi. Installou-se a nova casa á rua Marechal Floriano Peixoto, 124, dispoñdo de variado sortimento em mercaderia e tendo a recommendação os nomes conceituados que a dirigem, o que por certo constitue o maior penhor de segurança em suas transações, não temos duvida no exito que aguardam suas operações em nossa praça.

PARA DORES MUSCULARES, RHEUMATICAS, GOLPES, TORÇEDURAS, ENFIM QUALQUER DOR

FORMULA DO DR. JOÃO DA SILVA SILVEIRA

NAS PHARMACIAS DEPOSITO: PHARMACIA POPULAR PELOTAS—RIO G. DO SUL

**LINIMENTO GAÚCHO**

Trabalhos typographicos? Nas officinas deste jornal

**Espirito de Tolstoi**

No tempo em que grande Leão Tolstoi via solitario em Jast Poliana iam em sua cura peregrinos de das as partes, quer Russia, quer do Mu o que, por vezes, to o enfatiava.

Certa vés, chegou seu retiro uma comi de norteamericanos, da especialmente vê-lo. Mas o velho critor já tinha pro a recepção de visita legando, por delicac motivos de saúde; to insistiram, porém acabaram consegu am menos contemp embora de longe.

Tolstoi sentou-se balcão de sua casa e xou que o cortejo yankees desfilasse seus pés, em resp silencio.

De repente, p uma senhora, ao p não se conteve e, entusaismo, exclam

—Tolstoi... Leão toi! Sois vós! Que digiosa influencia ceram vossos livro bre a minha vida! o que me impress mais profunda foi... foi...

—As almas mo sem duvida, minh nhora—ajudou-o volamente lá do h o grande escritor.

—Ah! sim! Esse esse!

E o velho, então chuiu, a sorrir:

—De fãto, esse bato livro de M Gogol...

**RUMO A' TERRA**

A miseria do Brasil está no abandono dos Campos e no acumulo de desocupados nas cidades!

Vendemos terras proprias para fructas europeas, bicho da seda, trigo, centeio e aveia, clima maravilhoso, agua das inegalaveis, a prestações de \$5000 por mes!



1.200 metros de altitude  
170 kilometros do Rio de Janeiro - Estrada Rio - São Paulo  
Terra da promissão, ao alcance, de todos os que queiram trabalhar!

PRAÇA 15 DE NOVEMBRO, 34, 1.º  
RIO DE JANEIRO

Informações, em Nova Iguaçu com o sr. EUGENIO BEAUVALLET  
Em Nilópolis: Francisco Pinto da Silva

**HOR**

67, RUA SET  
Casa Espe

Sementes de ho fructiferas e de ornam jardinagem e lavoura.

Bombas Success par gar e pulverizar, multes e de longa duração

Pulverizadores de V e de outros fabricante sulfato de cobre, acido troleo, etc.

Enxofradores e Foles a morei para applicação

Machinas para Cortar C americanas, Dewey, fortes e duraveis.

Srs. citricultores: l re informações em nos sa sobre adubações chi Aves e ovos de ra

LEITE, CU  
RIO

**Casa ataca-  
distas**

O commercio desta cidade conta, hoje, com sua primeira casa de operações por atacado, face de seu notavel progresso e de que se encarregou em preencher a firma Avelino Bittencourt & Nardelli, sucessores da estabelecida por mais de 15 annos na localidade de Paracamy. Installou-se a nova casa á rua Marechal Floriano Peixoto, 124, em mercaderia e tendo a recomendação dos nomes conceituados que a dirigem, o que por certo constitue o maior penhor de segurança em suas transações, não temos duvida no exito que aguar. dam suas operações em nossa praça.

PARA DORES MUSCULARES, RHEUMATICAS, GOLPES, TORÇÕES, DORAS, ENFIM QUALQUER DOR

**LINIMENTO GAIÚDO**

FORMULA do Dr. João da Silva Silveira

NAS PHARMACIAS DEPOSITO: PHARMACIA POPULAR PELOTAS - RIO G. DO SUL

**Espírito de Tolstoi**

No tempo em que o grande Leão Tolstoi vivia solitario em Jasnaia Poliana iam em sua procura peregrinos de todas as partes, quer da Russia, quer do Mundo, o que, por vezes, muito o enfastiava.

Certa vês, chegou ao seu retiro uma comissão de norte-americanos, vindo da especialmente para vê-lo. Mas o velho escritor já tinha proibido a recepção de visitas, alegando, por delicadeza, motivos de saúde; tanto insistiram, porém, que acabaram conseguindo ao menos contemplá-lo, embora de longe.

Tolstoi sentou-se no balcão de sua casa e deixou que o cortejo de yankees desfiliasse aos seus pés, em respeitoso silencio.

De repente, porém, uma senhora, ao passar, não se contve e, com entusiasmo, exclamou: —Tolstoi... Leão Tolstoi! Sois vós! Que prodigiosa influencia exerceram vossos livros sobre a minha vida! Mas o que me impressionou mais profundamente foi... foi...

—“As almas mortas”, sem duvida, minha senhora—ajudou-o benevolmente lá do balcão o grande escritor.

—Ah! sim! Esse! Foi esse!

E o velho, então, conchuiu, a sorrir:

—De fãto, esse é um belo livro de Miguel Gogol...

**Café e Restaurant Progresso**

— DE —  
**José de Macedo Barradas**

ESPECIALIDADE EM PETISQUEIRAS A PORTUGUEZA e Vinhos Nacionais e Extranjeros

**ASSEIO E RIGOR**

Sala reservada para Excellentissimas Familias

Rua M. Floriano Peixoto, 172

**Nova Iguassú - Estado do Rio**

**Porque é festivo o dia de Domingo**

Cem annos depois da morte de Jesus Christo, os christãos, desejosos de accentuarem diferenças entre elles e os judeus, com os quaes os romanos e os gregos se obstinavam em confundir os, decidiram consagrar ao descaço religioso um dia que não fosse o sabbado.

Porém, antes de concordarem sobre o dia, que devia ser escolhido, houve bastante discussão. Metade das egrejas adoptara a sexta-feira (“dies veneris”), porque esse era o dia em que Jesus Christo tinha padecido o seu sacrificio; e a outra metade escolheu o dia do sol (“dies solis”), porque este dia, que foi o da resurreição, era, no entender delles, o mais glorioso.

Esta ultima opinião foi ganhando proselitios, ainda que muito vagarosamente, pois as egrejas, nos primitivos tempos, eram muito independentes umas das outras, e apenas houve conformidade em baptisar o chamado “dia do Sol” com o nome de “dia do Senhor”, “dies dominica”.

e depois, por corrupção, “domingo”. Os outros dias da semana conservaram os seus nomes pagãos.

A lei de Constantino dizia: “Todos os juizes, todos os habitantes e todos os artifices descaçarão no “dia do Sol”, exceptuando-se unicamente os lavradores, que poderão trabalhar, em caso de necessidade, durante o tempo da ceifa e da vindima, pois não é justo que se deixem perder os bens, que a Providencia nos envia”.

**ADVOGADO**

Accetta qualquer causa no fóro de Iguassú, Capital Federal e nos Estados de S. Paulo, Minas e DR. MARCONDES PARANA, que adianta dinheiro para custeio de inventario e defende no Tribunal do Jury. Aos pobres prestará seus serviços gratuitamente.

Escritorio: Rua do Rosario, 148 (s. brado)  
DAS 16 A'S 18 HORAS RIO—T. 3-4221

A's terças e sextas no Fóro de N. Iguassú—Estado do Rio.

**O que vemos e ouvimos pensando**

A maior parte dos seres humanos são, provavelmente, visuales. Vem os objectos ao pensamento nelles e representam-nos diante dos olhos apenas com o pensamento; como por exemplo um desenho geometrico ou as peças do xadrez collocadas no taboleiro, se forem esses os objectos em que pensamos. A maioria dos homens empregam imagens para pensar, embora de diferentes especies para cada um.

Os psychologos estão começando a classificar as diversas imagens ou auxiliares que os homens usam. Alguns por exemplo ouvem dentro de si mesmos as palavras dos seus pensamentos; outros têm-nas, como se as palavras estivessem escritas, geralmente, em preto sobre fundo branco, etc.

Um conhecido psychologo, St. Poul, classificou assim certo numero de maneiras de pensar, e deu-lhes correspondentes denominações como a de verbo-visual, ou a de auditivo-visual-verbal (typo muito raro) que se applicam aos que vêem os seus pensamentos escriptos e ouvem falar mentalmente. O nome de typo indifferente applica-se aos que pensam uma vez com a imagem de uma classe e outras com as de classe diversa. O typo mais commum é o que fala os seus pensamentos interiormente antes de exprimi-los por forma que possam ser ouvidos; depois vem o typo que mentalmente ouve os seus pensamentos falados antes de exprimi-los em voz alta, ou de escrevel-os.

**João Barbosa Ribeiro**

ADVOGADO

Residencia: Rua Barão do Tinguá, 43-Nova Iguassú  
Escrip. Rua do Carmo, 70 - Rio Telep. Norte, 276

**MALEITOL**

CURA MALEITA EM SEIS DIAS

NAS DROGARIAS E PHARMACIAS

**GALVÃO & COMP.**

Av. S. João, 145 — S. PAULO  
1 VIDRO PELO CORREIO, 15\$000  
(Ap. pelo D. N. S. P. n. 857, em 12-6-1922).

**Casa Santo Antonio**

**Serviço Funerario**

Caixões e corôas funebres a preços modicos



Encarrega-se de enterros de qualquer classe, de 8. a 1. classe especial. Attende-se a qualquer hora da noite.

ENCONTRA-SE TODOS OS ARTIGOS CONCERNENTES A ESTE RAMO DE NEGOCIO.

**Guilhermina Ferreira da Silva**

32, PRAÇA MINISTRO SEABRA, 32  
NOVA IGUASSÚ - ESTADO DO RIO

**Castello da Matriz**

SECCOS E MOLHADOS  
Generos de primeira qualidade.  
Lenha e carvão

Entrega a domicilio - Vendas a dinheiro

**C. Castellão**

Rua Marechal Floriano Peixoto, 232  
**Nova Iguassú - Estado do Rio**

E. F. C. B.

**A arte de ficar bem com todos**

1.<sup>a</sup>.—Collocas-te no segundo plano, embora saibas (e os demais também) que podias estar perfeitamente no primeiro.

2.<sup>a</sup>.—Dás a razão a todo o mundo, ainda que não a tenhas, e reservas tua propria opinião.

3.<sup>a</sup>.—Si Fulano disse-te horrores de Beltrano, não os repitas a este; ao contrario, dizes-lhe que Fulano faz grandes elogios d'elle. Assim conquistarás dois agradecimentos.

4.<sup>a</sup>.—Elogios sem reservas. Quando te mostrarem alguma obra, dizes modestamente:

—Para falar a verdade, não entendo muito destas coisas, porém a mim me parece extraordinario.

Desta forma salvas tua responsabilidade, se alguém contestar teus conhecimentos.

5.<sup>a</sup>.—Procuras, na medida do possível, presentear aquellos que te rodeiam. Dádivas redimem penas.

6.<sup>a</sup>.—Não te mettas como mediador entre discussões de noivado ou matrimonio; qualquer conselho que deres, resultará contra ti, tarde ou cedo.

7.<sup>a</sup>.—Aprendes a dissimular; exercitas-te neste

jogo todos os dias, que é mais difficil do que parece.

8.<sup>a</sup>.—Falas bem de todos, especialmente daquelle a quem suspeitas como inimigo.

9.<sup>a</sup>.—Faças-te de pobre, embora não o sejas. Assim evitarás que te peçam dinheiro e, coisa mais aborrecida, teres que negal-o.

10.<sup>a</sup>.—Se lograres algum exito dos que podem provocar inveja, dizes modestamente: Ti ve sorte, porque Fulano e Beltrano mereciam mais do que eu. Fizeram uma injusticia.

**Sem bom sangue pouco**

**vale a vida!...**

Se tendes necessidade de um bom tónico-depurativo, dae preferência a DEPURARSE, o mais seguro purificador do sangue por via interna, Pharmaceutico FRANCISCO GIFFONI.

Encontra-se nas farmacias e drogarias da capital e dos Estados.

DEPOSITO GERAL:  
**Francisco Giffoni & Cia.**  
RUA DO CARMO, 64  
Rio de Janeiro

Trabalhos typographicos? Só nas officinas do “Correio da Lavoura”

**Partos**

A “FLUXIDINA” é o unico especifico, por excellencia contra a dor no trabalho do parto abreviado. E' o medicamento ideal e milagroso das parturientes. Alivia as dores e facilita o seu curso.

E' approvada e licenciada pelo D. Geral de Saude Publica do Rio de Janeiro, com Grande Premio na Exposição Centenario da Independencia e Medalha de Ouro, pelo Instituto Technico Industrial. Preço de cada vidro Rs. 12\$000, pelo Correio mais 3\$000. Laboratorio Pharmacia Thabor. Rua Silva Buenc, 40-A—Ypiranga.

Caixa Postal, 1484

S. Paulo

**HORTULANIA**

67, RUA SETE DE SETEMBRO, 67  
Casa Especial em Horticultura

Sementes de hortaliças, flores e agricultura, plantas fructíferas e de ornamento — Ferramentas e utensilios de jardinagem e lavoura.

Bombas Success para irrigar e pulverizar, muito fortes e de longa duração.

Pulverizadores de Vermorel e de outros fabricantes, para sulfato de cobre, acidos, petroleo, etc.

Enxofradores e Foles de Vermorel para applicação de pó.

Machinas para Cortar Gramma, americanas, Dewey, muito fortes e duráveis.

Srs. citricultores: Procure informaçoes em nossa casa sobre adubações químicas.

Aves e ovos de raça pura da melhor procedencia

LEITE, CUNHA & CIA. LTD.

RIO DE JANEIRO

Gaiolas Allemdes artisticas, de todos os feitios e tamanhos.

Livros Sobre Agricultura, industria pastoril e pequenas culturas.

Sarnol Triplo Fluido contra o carrapato no gado.

Siringa de Metal, regadores fortes de todos os tamanhos.

Objectos Diversos, calda bordaleza, Raphia, cera para enxertos, etiquetas de madeira e de zinco, tinta e lapis para escrever sobre o zinco, canivetes para enxertar e podar, etc.

Trabalhos typographicos?  
Nas officinas deste jornal

---

**A**

e desocupados

metros de altitude

metros do Rio

neiro - Estrada

- São Paulo

---

da promessa,

ance, de todos

que queiram tra-

balhar!

Iguassú com

AUVALLET

anto da Silva

**PARA VENCER**

Já que a vida é uma luta, uma luta sem tréguas que só na morte vae encontrar repouso, é preciso procurar vencer a vida para não ser por ella vencido.

"Tudo está escripto", sim; tudo está escripto no livro eterno do Tempo e que tem de ser tem muita força. Mas, mesmo assim, para realizar-se o Destino, é preciso que nós ajude-mos um pouco a realização desse Destino. Do contrario, elle poderá passar por nós assim como a felicidade que só vemos depois que já passou.

E a primeira força para emprender, para tentar, para vencer, para realizar, enfim, é a crença em nós mesmo.

"Si crês nos outros, crê em ti. Esse ou aquelle impressiona te e vale muita vez menos que tu. Sem pretensão ou falso orgulho, convence-te disso e terás então confiança em ti mesmo".

Porque nós conseguimos realizar quasi sempre, com esforço e perseverança, o que depende de nós, por muito que seja. O que depende dos outros... Ah! isto é muito mais difficil! Porque os outros são quasi sempre forças contrarias na estrada que trilhamos...

Convence-te de que és um poder, que viesse ao mundo, não para vegetar mas sim para realizares qualquer coisa de grande e de bello. Pensa que a vida, que tu não pediste, que te foi espontaneamente outorgada, ha de dever-te alguma coisa e que esta alguma coisa, a tua felicidade, o teu proprio destino, é preciso que o alcances com algum esforço; com a luta que faz a gloria, toda a gloria das victorias. Vença pois, para que não sejas vencido.

Ha, dentro de todos nós, mesmo sob a mais fragil apparencia, um dynamismo interior cujo poder muita vez ignoramos, mas que está latente em nós e que é a frente de todas as nossas realizações. E esta for-


**Fébrres**

 Unico  
remedio

**Pilulas  
de  
Caferana**
**Abreu Sobrinho**

 INTERMITTENTES - PALUSTRES - MALEITAS  
SEZOES - TREMEDEIRAS

 AGENTES GERAES **Araujo Freitas & C.**

R. OURIVES, 88 - RIO

ça é nossa, toda nossa, ninguém a pôde tirar. Devemos cultivar a com o mesmo cuidado com que o lavrador cultiva a terra que lhe ha de dar frutos.

Mas para vencer da vida a ardua peleja, é preciso antes de tudo confiar na victoria. A confiança no nosso eu, no nosso esforço pessoal, e a primeira condição para o triumpho. E se confiamos nos outros porque não havemos também de confiar em nós mesmos? E' tão mais simples e principalmente mais seguro!

Desanimar é renunciar. Renunciar é ser covarde. E na vida, assim como nos outros combatentes só os audazes logram vencer. A vida é a peor das lutas. Luta terrivel que é mistér vencer para não ser vencido!

SYLVIA PATRICIA

**Elixir Trivis**
**PODEROSO TONICO RECONSTITUINTE E EXCELENTE ALIMENTO**

Sua composição:—Succos de uvas, Carne, Glycero-phosphato sodio, Kola, ameixas e arrhenal.

Sua indicação:—Convalescença de molestias graves, fadiga por excesso de trabalho, anemias, limphatismo, etc.

E vendido em todas as boas Drogarias e Pharmacias

Depositarios:

**Humberto Soares & Comp.**

41, Rua Gonçalves Dias, 41

**Drogaria Rodrigues - Rio**
**A proposito de para-raios**

Sabe-se, que o inventor do para-raios foi Franklin. Foi em 1751, numa brochura intitulada: "Carlos sobre a Electricidade", que o grande philosopho, economista e physico americano, apresentou, pela vez primeira, a idéa de conjurar o raio, substituindo, para derramala atravez do solo, a electricidade accumulada nas nuvens, por meio de uma haste ponteadgada apontada para o ceu.

Como a maior parte das invenções uteis, esta teve o dom de excitar o sorriso da maioria dos sabios. Entre os exemplos de má vontade que encontrou a adopção do systema tão simples e tão precioso, preconizado por Franklin, não ha, talvez, nenhum tão curioso como este:

Um individuo chamado Boisvalé, morador em Saint-Omer (França), teve a idéa de montar um para-raios sobre o telhado de uma propriedade sua.

Não contou, porém, com o zelo das autoridades municipaes, que o condemnaram a demolil-o, para não dar maus exemplos. Foi preciso nada menos do que a

**"CORREIO DA MANHÃ"**
*O diario mais lido do Brasil*

Edificio Proprio :

 Av. Gomes Freire  
ns. 81 a 83

 Secções de rotogravura.  
Edições em trichromia e bichromia.

Supplemento illustrado aos domingos, com abundante serviço do Interior. Cotações da Bolsa do café e mercadorias. Gabinete tecnico de consultas para os leitores do "Correio Agricola"

Agencia de publicações no melhor ponto da cidade.

(Av. Rio Branco, esquina da de Ouvidor).

As assignaturas annuaes custam 90\$000 e as semestres 50\$000.

As de menos de 6 mezes devem ser calculadas á razão de 6\$000 ao mez.



Trabalhos typographicos de uma e mais cores, só na

Typographia deste jornal

**Polpa de Tamarindos**

de ABREU SOBRINHO

para refrescos e sorvetes

eloquente intervenção de um advogado novo, cujo nome devia vir a gosar, um dia, uma celebridade fatal, para obter do conselho superior de Artois um julgamento annullando a de liberação do municipio de Saint-Omer. A sentença definitiva foi lavrada no dia 31 de maio de 1783. O moço advogado que a alcançara victoriosamente, chamava-se Robespierre.

**Armazem São José**

Completo sortimento de Seccos e Molhados

**BEBIDAS NACIONAES**
**E ESTRANGEIRAS**
**Vendas a dinheiro**
**Julio Rabello**
**Rua Getulio Vargas, 11**

Nova Iguassú - E. do Rio

**Padaria e Confeitaria**
**SANTO ANTONIO**


Nesta casa encontra-se

um completo sortimen-

to de tudo que concer-

ne a padaria, confei-

taria e botequim

**ESPECIALIDADE em BEBIDAS FINAS**

Pão, Biscoutos, Bolachinhas de agua e sal—COM ASSEIO E CAPRICHIO

**Especial Café SANTO ANTONIO**
**Alvaro & Gonçalves**
**230, Rua Marechal Floriano Peixoto, 230**
**NOVA IGUAASSU' - E. do Rio**
**Supplica Infantil**

—Mãezinha, canta mais...

Já a penumbra invade a sala. De joelhos, junto a um leito, uma mulher segurava, amorosamente, uma cabecinha lou-ra.

Seus braços eram élos carinhosos, que pareciam querer prender mais e mais, a si, eternamente, aquella alminha pura. O anjo da morte emtanto, negro, adejava sobre o leito. Demorava, talvez, em ceifar essa vida, comovido, quem sabe? por ir despedaçar mais um coração de mãe.

E soluçava o anjinho: —Mãezinha, canta mais...

Syllabava a pobre qualquer cousa de cantante, enquanto as lagrimas, a furto, resvalavam por sua face marcada.

Chorava a alma, re-voltava-se o peito, mas cantavam os labios... era preciso que cantassem.

Inconsciente em sua pouca idade, a criança beijava aquelles olhos humidos, sorvia aquellas lagrimas ferventes. —Mãezinha, minha doce mãezinha, como são lindas as perolas que teus olhos derramam! Quere-as todas, todas... São tantas já, que de guardal-as dóe-me o peito. Eu construirei com ellas uma escada que tu subirás para abraçarme um dia!...

E a pobre já não cantava, gritava a dôr de que se achava possuida, gritava a dôr cruel que só as mães sabem sentir, quando vêem partir um pedacinho de sua alma, quando vêm morrer um filho.

Era já frio o corpo que apertava.

E, como a haste vergastada pelo temporal, assim sua cabeça pendeu sobre o anjo gelido.

Nesse dia o mensageiro do Senhor alçou-se aos céos com duas almas angelicas.

MITZI

**Sezões** Pilulas de Caferana  
de Abreu Sobrinho

**A JIDIRANA-BOIA**

O famoso naturalista inglez dr. William Curtis, que visitou o Brasil logo depois da penultima revolução, creveu no seu livro "History of the Calumniate animals" o seguinte trecho: "A jidirana-boia que selvagens do Brasil acreditavam ser uma borboleta cega e venenosa, foi estudada pela primeira vez, em 1775, em Surinan, por Sibilla de Merian, naturalista hollandesa, autora do celebre tratado "De generatione et metamorphoses surinanienses". Mais tarde, o grande Linneu classificou a jidirana-boia entre as borboletas nocturnas e lustras com o nome de "Gera leucomeris". Esse bio aceitava a crença corrente que fazia da jidirana-boia um verdadeiro molatro, venenoso, cego e tido de uma lanterna "generis" da qual se utilizava nas frequentes excursões nocturnas. Segundo uma lenda brasileira a jidirana-boia era tão perigosa que se ao voar, tonta e errante pelo espaço, batia com o ferrão num homem matava-o em poucas horas se pousava sobre o galho de uma arvore esta se dava para nunca mais reviver. Assim todos temiam a gra jidirana, essa borboleta cega e venenosa, cujo ferrão resistente e agudo como um raio que feria a morte em plena escuridão da mata. Hoje, porém, graças aos ultimos estudos descobriu-se a verdade a jidirana-boia não é borboleta, tem órgãos perfectos de visão, não é luminosa não traz veneno no corpo e não possui igualmente ferrão algum! É uma simples e modesta cigarrina, toda de bons olhos, vive com a sua tromba fraca e inoffensiva, sugando a seiva das arvores. A jidirana-boia é um animal calumniado; faz mal a ninguém, nem todos fogem della por causa dessa lenda que vive na imaginação dos brasileiros. Encontramos de quando em vez, na vida, homens que são como a jidirana-boia. São temidos e respeitados; todos fogem deles. E no emtanto es infelizes que tanto pay incutem, não possuem nem lanterna, nem ferrão e nem veneno...

MALBA TAHAN

**Polpa de Tamarindos**

de ABREU SOBRINHO para refrescos e sorvetes





### A JIDIRANA-BOIA

O famoso naturalista inglês dr. William Curtis, que visitou o Brasil logo depois da penultima revolução, escreveu no seu livro "History of the calumniated animals" o seguinte trecho:

"A jidirana-boia que os selvagens do Brasil acreditavam ser uma borboleta cega e venenosa, foi estudada pela primeira vez, em 1775, em Surinan, por Sybilla de Merian, naturalista hollandeza, autora do celebre tratado "De generizatione ed metamorphoses surinanienses". Mais tarde o grande Linneu classificou a jidirana-boia entre as borboletas nocturnas e luminosas com o nome de "fulgura lemnernaris". Esse sabio aceitava a crença corrente que fazia da jidirana-boia um verdadeiro monstro, venenoso, cego e dotado de uma lanterna "sui generis" da qual se utilizava nas frequentes excursões nocturnas. Segundo uma lenda brasileira a jidirana-boia era tão perigosa que se ao voar, tonta e errante pelo espaço, batia com o ferrão num homem matava-o em poucas horas; se pousava sobre o galho de uma arvore esta secca-va para nunca mais reviver. Assim todos temiam a negra jidirana, essa borboleta cega e venenosa, cujo ferrão resistente e agudo era como um raio que feria de morte em plena escuridão da mata. Hoje, porém, graças aos ultimos estudos, descobriu-se a verdade: a jidirana-boia não é borboleta, tem órgãos perfeitos de visão, não é luminosa, não traz veneno no corpo e não possui igualmente ferrão algum! É uma simples e modesta cigarra, dotada de bons olhos, que vive com a sua tromba, fraca e inoffensiva, sugando a seiva das arvores. A jidirana-boia é um dos animaes caluniados; não faz mal a ninguem, mas todos fogem della por causa dessa lenda que vive da imaginação dos brasileiros".

Encontramos de quando em vez, na vida, homens que são como a jidirana-boia. São temidos e respeitados; todos fogem delles. E no emtanto esses infelizes que tanto pavor incutem, não possuem nem lanterna, nem ferrão e nem veneno...

MALBA TAHAN

Polpa de Tamarindos

de ABREU SOBRINHO para refrescos e sorvetes

### A luz solar affecta o leite

O dr. C. L. Roadhouse, ao effectuar recentemente varias investigações na California, descobriu que o leite engarrafado em frasco, perde seu sabor tres quartos de hora depois de exposto á luz solar e que exposto á mesma luz durante 10 minutos, perde consideravelmente seu sabor.

O leite acondicionado em vasos de cor ambar ou de papel revestido de parafina, por outra parte, não mostra um effecto perceptivel, depois de submettido á mesma prova.

De accordo com as theorias geraes de irradiação, o leite acondicionado em vasos de cor ambar, mostrou, depois de certo periodo de exposição, uma temperatura mais elevada do que o de outros frascos de vidro incolores e consideravelmente mais elevada que o do vaso de papel.

As investigações mostram, tambem, que na luz solar indirecta affecta o sabor do leite acondicionado em vidros incolores se expõe a sua acção durante varias horas.

O CE'O é o abysmo dos abysmos: abysmo para a contemplação: abysmo para a meditação; abysmo pelos mysterios infinitos que encerra nos seus interminaveis horizontes.

MANTEGAZZA

### CARPINTARIA São Sebastião

MOVIDA A ELECTRICIDADE

TRATAM-SE ESQUADRIAS,

ARMAÇÕES E QUALQUER

TRABALHO DE CONSTRU-

ÇÃO CIVIL, PERTENCEN-

TES A' MESMA ARTE.

PREÇOS MODICOS

Antonio Fernandes de Oliveira

Praça Ministro Seabra, 6 - Nova Iguassú - E. do Rio

### Oficina Eletro-Mecanica



Especializada em concertos de automoveis e auto-caminhões de qualquer marca

Posto de serviço para acumuladores, cargas e concertos. Enrolamentos de dinamos, motores de arranco e magnetos.

TRABALHO GARANTIDO

CARLOS & Cia.

R. Bernardino Mello, 143 - Nova Iguassú - E. do Rio

### Uma carta famosa

A carta que Napoleão escreveu em Sedan ao então rei da Prussia, estava concedida nos seguintes termos:

"Sr. irmão meu. Não tendo podido morrer entre os meus soldados, só me resta entregar minha espada em mão de Vossa Magestade.

Sou, de Vossa Magestade, o bom irmão Napoleão.

Sedan, 1º. de Setembro de 1870".

### Morte dos ratos

O emprego do arsenico para matar ratos, tão usado pelo povo, não produz grande resultado, porque o rato não gosta do cheiro do arsenico.

Um meio excellent e eficaz de exterminar camondongos, ratos e ratanas, consiste em misturar a um pouco de queijo ralado, uma colherinha de phosphoreto de zinco.

Esse veneno é prodigioso para matar ratos, devendo entretanto ser collocado em logares escondidos, para não matar as criações (gallinhas, ratos, cachorros, etc).

PARA DORES MUSCULARES, RHEUMATICAS, GOLPES, TORCEDURAS, ENFIM QUALQUER DOR

FORMULA DO DR. JOAO DA SILVA SILVEIRA

NAS PHARMACIAS DEPOSITO: PHARMACIA POPULAR PELOTAS - RIO G. DO SUL

**LINIMENTO GAÚCHO**

Trabalhos typographicos? Só nas officinas do "Correio da Lavoura"

### Estranha historia de uma rapoza

Sué, a raposa do Hyde Park, como a chamavam, teve um triste fim. Eis a sua historia:

Seus paes não são completamente desconhecidos, porém ella foi adoptada desde muito pequena, por uma familia que a educou irreprehensivelmente.

Seu alimento, foi tão sómente pão e leite e seu dono a levava com frequencia a passear na Hyde Park, em Londres.

Um dia, soltaram a correa que a prendia. Sué olhou em redor e disparou.

Em um minuto esqueceu tudo o que haviam feito por ella. Em vão seus donos trataram de atrahila novamente á sua casa; desde agosto até Dezembro, apesar de ser vista em varias partes, não foi possivel captural-a. Não se explica como viveu durante esse tempo. O certo é que a viram novamente no Hyde Park e compromoveu-se que sabia ganhar sua existencia: a morte

### Os nomes de algumas moedas

O "franco" deve seu nome a uma legenda latina "Francorum Rex" que figurava nas moedas de ouro mandados pelos primeiros reis francos. As moedas que levavam o escudo francez tomaram o nome de "escudos".

A "peseta" hespanhola deriva-se de "piecette", moeda pequena.

O "florim" teve sua origem na Florencia e dahi provem o seu nome.

O "rublo" tem sua origem na palavra slava "rubli", que significa "dentada".

Com effecto as primeiras moedas feitas na Russia tinham as bordas dentadas.

"Dollar" é uma deformação da palavra allemã "thaler". "Rupia" deriva do sans-krito, "rupa", que quer dizer gado. Antigamente, na India, o gado substituiu o dinheiro.

Existiam na Allemanha, em Joachimsthal, importantes minas de prata. As moedas fabricadas com o metal extraido dessas minas foram denominadas "Joachimsthaler" e, mais tarde, por abreviação, "thaler".

Os cynes o affirmava. Realizou-se então, uma verdadeira campanha para lhe dar caça, porém tudo foi inutil; entretanto, a cada passo appareciam novas victimas.

Por fim, resolveram pôr alimento envenenado em seus ultimos ratos e depois de dois dias foi encontrada o cadaver da infortunada Sué.

### Açougue União



Estabelecimento modelar com instalação perfeita de Refrigeração - O melhor do Estado do Rio no genero. Satisfaz ao mais escrupuloso freguez.

A qualquer hora encontra-se carnes de todas as qualidades. Especialidade em miudos. Serviços esmerado. Hygiene, Conforto

Compra qualquer Quantidade de Gado para corte

Ernesto Moreira

Filial: EM MESQUITA

RUA MARECHAL FLORIANO, 214

Nova Iguassú - E. do Rio

## PAPELARIA AMERICA - TYPOGRAPHIA

Execução perfeita em trabalhos graphicos-Papeis de todas qualidades-Objectos de escriptorios-Artigos collegiaes

A. COUTINHO & Cia.

RUA DOS ANDRADAS, 79 - Telep. 4-3888

RIO DE JANEIRO



Sezões de Abreu Sobrinho

Pilulas Cafearas

Nesse dia o mensageiro do Senhor alcançou aos céos com duas mas angelicas.

Era já frio o corpo que apertava. E, como a haste gastada pelo tempo, assim sua cabeça pendeu sobre o anjo gelado.

Quero-as todas, todas São tantas já, que guardal-as doe-me o peito. Eu construirei com ellas uma escada que te subirá para abraçar um dia...

Inconsciente em sua pouca idade, a creança beijava aquelles olhos humidos, sorvia aquellas lagrimas ferventes.

Chorava a alma, revoltava-se o peito, maldiziam os labios... em preciso que cantassem.

Syllabava a pobre qualquer cousa de cantante, emquanto as lagrimas, a furto, resvalavam por sua face muerada.

MAEZINHA, canta mais... E soluçava o anjinho

MAEZINHA, canta mais... E soluçava o anjinho

MAEZINHA, canta mais... E soluçava o anjinho

## Heroismo

Por MARINA C. CINTRA

Chamava-se Joãozinho. Não era tudo, porém, pois possuía a opulência e a nobreza. Seus mimos dez annos coravam-se de cabelos dourados, em caracões, e tinham a gloria de mãos delicadissimas e graciosos pés, apregoando-lhe a raça. Os lindos olhos azues cantavam a melodia doce de sua infancia, mas eram, por vezes, de uma extranha energia. Quem os fitasse assim, veria nelles surgir um fantasma imponente, viril, que tinha por abrigo seu pequeno coração: a imagem do Heroismo.

Residia num castello de provincia. Conhecia a despreocupação, a riqueza, a instrução selecta, educação primorosa. Mas, conhecia tambem a alegria, fada rosada e loura, vestida de véos brancos, que algumas vezes deixa de vir acariciar a infancia, e a torna, por sua ausencia e tragica.

Tinha duas irmãs, uma de cinco, outra de oito annos, formosas, sensíveis e travessas. Amava-as muito, sem o comprehender. Da mesma forma, adorava sua mãezinha e seu paezinho, ignorando a intensidade de sua dedicação.

Joãozinho vivia, porém, numa época feroz. O sangue começou a correr, tão abundante, de guilhotinas e fusilamentos, que os rios mostravam correntezas vermelhas. As lavadeiras não podiam exercer seu mysterio: o sangue era tanto, que as roupas tingiam-se de rubro...

Foi assim que, um triste dia, um pelotão de soldados invadiu o risinho castello. Joãozinho brincava, no jardim, com as duas irmãs, anjos de alegrias envoltos em vestidos brancos. Os guardas nacionaes questionaram com os seus. Pareciam furiosos e loucos.

E Joãozinho, perplexo, viu que seu paezinho e sua mãezinha eram postos ao lado um do outro, e que os velhos servidores do castello formavam uma fila só. Boquiaberto, assistiu á violencia dos soldados, que empurraram suas irmãs para a fileira, e acabaram por collocar-o lá, tambem...

Doido de espanto, percebeu que eram, todos elles, tomados para alvo de espingardas. Num subito pavor, correu para a gloria de sua vida, livida agora como se já estivesse morta e, rodeando-a com os bracinhos, gemeu:—Minha Mãe!

Houve um silencio. Depois, um dos carrascos tomou Joãozinho pela mão, e separou-o brutalmente dos seus. E disse, para os companheiros:—Esta creança é tão gentil, que acho melhor poupá-la. Eu a crearei na convicção de ser de origem plebéa. Ella poderá viver!

Os outros hesitaram, mas cederam, por fim.

## A Digestão

Ha quasi sempre uma utilidade de hygiene nos habitos e é provavel que nos climas quentes a sésta tenha a dupla vantagem de preservar dos ardores do sol e activar as digestões.

Porém, em outros pazes, se desconhece quasi a sésta e só se a permite aos enfermos e convalescentes.

Uma idéa muito difundida é a que um pequeno passeio depois das refeições favorece a digestão. Puro erro. O repouso é o que realmente favorece o trabalho digestivo; o estomago, nesse momento, tem necessidade de todas as forças concentradas do organismo para terminar sua tarefa e toda a dispersão de energia entorpece o labor digestivo. A experiencia, ademais, o ha demonstrado amplamente.

Tomando como objecto de observação os animaes, verificou-se que o estomago dos cães se esvasiava mais promptamente se o animal tivesse dormido. O instincto destes, é superior á sciencia humana e lhes ordena que pernechem em repouso após as refeições.

Se o nosso estomago funciona normalmente, se sentirá bem com este descanso muscular, porém se padece de qualquer affecção, como por exemplo dyspepsia, se sentirá melhor.

Mais do que qualquer outro, o dyspepeptico

# FORD

**A PERFEIÇÃO MECANICA ALIADA A BELLEZA ECONOMICO E PRATICO**

**Adquiram o vosso carro, a dinheiro ou a praso na Agencia FORD d'esta cidade**

**Officina para concertos em geral de carros**

**Serviço perfeito e garantido**

**Solda a oxigenio, pintura a "Ducco", carga de baterias, gasolina, oleos, pneus e accessorios em geral.**

## G. Argenta & Irmão

**AGENTES AUTORIZADOS**

deve digerir em repouso e se possivel, em posição horizontal.

O methodo de clino-digestão é hoje o ponto mais importante do tratamento das ptosis gastricas.

Se se deseja fazer exercicios, deve-se escolher as horas anteriores ás refeições. Isto é ex-

cellente e estes pequenos passeios têm virtudes appetitivas, porém, descanse, depois das refeições, horizontalmente se for possivel, que é o mais favoravel ao trabalho da digestão.

**DR. NEUVILLE**

### Paizes sem estradas de ferro

Na Europa ha ainda uma nação que não tem nenhuma ferrovia— a Albania. Na Asia, existem seis nas mesmas condições e são: Afghanistan, Asir, Butan, Nepal, Omon e Yemen. Na Africa existe um: Libéria. Na America não ha nenhum paiz que não conte pelo menos com uma ferrovia.

**Trabalhos typographicos de uma e mais cores, só na Typographia deste jornal**

## DEUS

Aquelle que sempre existiu e sempre existirá. Tudo no mundo tem principio e terá fim, só Deus, tendo assistido ao inicio de tudo, assistirá ao fim de todos, e de todas as cousas. Bondade eterna—Justiça perenne uniforme. Aspiração suprema de todos—Perfeição absoluta.

A idéa da existencia de Deus, isto é, de um ser supremo que presida a toda a Natureza, é commum a todos os povos.

De raça a raça, de continente a continente, de povo a povo, de tribu a tribu, a personificação da divindade varia, mas o principio de uma existencia uniforme em todos os homens.

Selvagens ou civilizados se iruanam nessa creança. Os totens dos indios Norte Americanos, Tupan, do Sul, os idolos Africanos, os Deuses dos Gregos e Romanos, o Deus dos Astecas e o Deus dos povos cultos, todos são provas que, no fundo, toda a alma humana se sente fraca para o governo supremo sem contróle de suas próprias accões, e busca n'alem, acima da humanidade, um juiz que estimule, julgue, premie ou castigue o homem.

Os astros, os animaes, os super-homens, Deuses piedosos, Deuses terríveis e Deuses compassivos, são sempre a personificação do estado da alma e do grau de cultura do povo que o cultuam.

Representado por figura humana; symbolisado n'um astro; retratado num animal feroz ou manso; apas cultuado em espirito ou materialisado em imagens sobre altares, Deus sempre o espirito de justiça, a aspiração do aperfeiçoamento, a encarnação das virtudes do crente.

Assim como no dizer da Biblia: "Deus fez o homem á sua imagem e semelhança", os homens fazem sempre seu Deus, á imagem e semelhança do homem modelo e paradigma do grau de civilidade, e do nivel de cultura e aspirações do povo que o erige.

HELENA RODRIGUES

## Superstições theatraes

Entre as curiosidades da vida intima do theatro ha uma que surge, hende, porque a classe dos actores é, geralmente, culta: a superstição infantil.

Dezenas de futilidades, e até actos fanaticos da vida são repellido em theatro, com portadores de "maleficio", "azar" e outros parvoices.

Por exemplo: abster-se de guardar-chuva, não palcos; collocar o pé em um chapéo na cupula do "ponto"; fazer costura ou "crochet", no palco ou nos camarins; jogar dentro do theatro; vêr um corcundo em dia de estrêa, e não lhe passar a mão pelas costas... e etc., são motivos de "insuccesso" ou desastre.

Que pena os artistas não considerarem tambem, como de má agouro intrigar e dizer nada uns dos outros!

A's vezes a superstição attinge proporções perversas e deshumanas, pois vae até o cumulo de indicar a perseguição de diversas figuras de theatro.

### AS PESSOAS IDOSAS OU NÃO

que têm a bexiga preguiçosa e cuja urina se decompõe facilmente, devido á retenção, encontram na **UROFORMINA DE GIFFONI** um verdadeiro especifico, porque ella não só facilita e augmenta a **DIURESE**, como desinfecta a **BEXIGA** e a **URINA**, evitando a fermentação desta e a infecção do organismo pelos productos dessa decomposição. Numerosos attestados dos mais notaveis clinicos provam a sua efficacia.

Deposito Geral: **FRANCISCO GIFFONI & C.**  
Rua do Carmo 64-Rio

Trabalhos typographicos? Nas officinas deste jornal.

## Officina de Relojoeiro

— DE —

### Firmino Licurci

Todos os concertos são garantidos. Prazo 30 dias a contar da data da conclusão do concerto.

**129, Rua Bernardino Mello, 129**  
**Nova Iguassú - E. do Rio**

## Registro Civil

Desejando o Governo Federal diffundir o mais possivel o conhecimento das obrigações legais sobre o Registro Civil, appella para todas as autoridades federaes, estaduais e municipaes, bem como para os directores de escolas publicas e particulares, industriaes, commerciantes e agricultores para que mandem collocar, nos logares mais frequentados e nos pontos mais visiveis de seus estabelecimentos, os cartazes impressos pelo Departamento Nacional de Estatistica, que lhes serão fornecidos gratuitamente nos Cartorios do Registro Civil de cada Districto ou directamente enviados, mediante pedido dos collaboradores, pela «Secção de Demographia»—Departamento Nacional de Estatistica—Rio de Janeiro.

"O INSTITUTO DO REGISTRO CIVIL E' UNIVERSALMENTE RECONHECIDO COMO INDISPENSAVEL A' EXISTENCIA LEGAL DA PERSONALIDADE".

O DECRETO N. 19.710, DE 18 DE FEVEREIRO DE 1931 Obriga ao registro sem multa, até 31 de Dezembro de 1932, dos nascimentos occorridos no territorio nacional de 1 de Janeiro de 1889, até a publicação do presente decreto.

O ESTADO SO' RECONHECE O CASAMENTO CIVIL. Nenhum enterramento se fará sem certidão do escrivão de Paz do districto, em que se tiver dado o fallecimento.

ALFREDO MARIO BRAGA DE ANDRADE ADVOGADO

Causas civis, commerciaes, criminaes e orphanologicas. Adeanta custas em inventarios. R. do Rosario, 151 - Tel. N. 5545 RIO DE JANEIRO

Polpa de Tamarindos de ABREU SOBRINHO

## SAL D

O mais puro sal nacional tancias alimenticias. de carnes e dos para



Importação em grande escala no Rio Grande do Norte. S A L (Tipo espe) FAÇAM SEUS PED

Pereira Companhia Comm

AVENIDA RI Fornecimento em sacca Todos os pesos a CAIXA POSTAL, 383-TEL.

## Superstições teatraes

Entre as curiosidades da vida intima de theatro ha uma que surprehe, porque a classe dos actores é, geralmente, culta: a superstição infantil.

Dezenas de futilidades, e até actos fanatissimos da vida são repudiados em theatro, como portadores de "maleficio", "azar" e outras parvoices.

Por exemplo: abrir um guarda-chuva, no palco; collocar o pé ou um chapéo na cupula do "ponto"; fazer costura ou "crochet", no palco ou nos camarins; jogar dentro do theatro; vêr um coreunda, em dia de estrêa, e não lhe passar a mão pelas costas... e etc., são motivos de "insuccesso", ou desastre.

Que pena os artistas não considerarem tambem, como de máo agouro intrigar e dizer mal uns dos outros!

A's vezes a superstição attinge proporções perversas e deshumanas, pois vae até o cumulo de indicar a perseguir diversas figuras de theatro como portadoras de "má sorte" e prejudiciaes ás empresas.

## MENINOS EM SAL

Em certas regiões de Europa e em muitas da Asia existe o extravagante costume de «salgar» os meninos recém-nascidos.

Os armenios da Rússia polvilham todo o corpo do menino com sal muito miúdo e deixam-o assim durante tres horas ou mais, ao fin de cujo tempo o lavam co agua quente.

Em uma tribu das montanhas da Asia Menor fazem cousa semelhante, porém exagerando a salgação, porque ali couservam as crianças nada meros do que vinte e quatro horas em sal.

Os gregos modernos tambem abservam o costume de polvilhar de sal os pequenitos, e o mesmo succede em certas regiões da Alemanha.

As mãis acreditam que com isso dão saude e força á criança e a livram do mau olhado.

## Sezões Pilulas de Caferana

de Abreu Sobrinho  
RIO DE JANEIRO

## Panificação Confeitaria Central de Nova Iguassú

PÃO QUENTE A TODA HORA



Casa especial em conservas, doces em calda, doces secos, biscoitos de todas as qualidades. Café, chocolate, matle e chá, farinha para mingaus, manteigas, queijos, etc. Aceita-se encomendas para casamentos, baptisados e festas.

## Teixeira & Nunes

Rua Marechal Floriano, 138 - E. F. C. B.  
Nova Iguassú - E. do Rio  
TELEPHONE INTERURBANO P S 1

## Quanto vale o corpo humano?

UM CALCULO DE SCIENTISTAS FRANCEZES

Communicam de Paris que os cientistas francezes chegaram a uma conclusão tal que se póde avaliar em 50 dollars o valor do corpo de um homem, quer seja o de um millionario, quer de um miseravel.

Ficou estabelecido por elles, que um homem pesando 150 libras, tem no corpo 45 litros d'agua de nenhum valor; phosphoro bastante para a confecção de 2.200 paus de phosphoros; giz sufficiente para se pintar de branco um gallinheiro; ferro para fazer um cravo e finalmente carvão em tal quantidade, que com elle poder-se-ão encher 9 mil lapis.

## Dr. Edson Amaral

Partos, Operações, Molestias das Senhoras, Vias Urinarias, Molestias das Crianças.

CONSULTAS NA Pharmacia S. Daniel  
As segundas, quartas e sextas das 8 ás 9,30  
NOVA IGUASSU  
Atende chamados a qual quer hora, pelos telephones, 4-2081 e 9-2260  
CONSULTORIO: RUA BUENOS AIRES, 85-IV andar

Polpa de Tamarindos  
de ABREU SOBRINHO  
para refrescos e sorvetes

## CASA LOMBA

CALÇADOS PARA HOMENS, SENHORAS E CRIANÇAS

Geremario Lomba  
RUA DO THEATRO, 37  
TEL. 2-4071-RIO DE JANEIRO

## Praia dos pescadores humildes

Os humildes pescadores de Buarcos, minusculo povoado da costa portugueza, têm um habito curiosissimo. Quando algum delles attinge á idade do repouso e deve renunciar á vida maritima, não abandona a barca fiel: arrasta-a para a praia e a transforma em habitação. As vellas permanecem no alto, sobre o pequeno tecto da casinhola.

As embarcações portuguezas são feitas com muito gosto e habilidade e têm grandes dimensões. Do conjunto desses barcos, refugio dos velhos pescadores, alinhados na poetica

praia, resulta um effeito gracioso e que encanta o olhar do forasteiro que por ali passa, de tempos em tempos.

As pequeninas e pittorescas casas têm nomes que, quando em actividade seus habitantes, eram os dos seus barcos hoje transformados. Taes são alguns desses nomes: «Estrella do Mar, Sultana, Refugio da minha dona, Asylo do coração» e outros.

Pena é que aquelle angulo de poesia perdido nas costas longinquoas de Portugal, seja quasi desconhecido, á excepção de raros excursionistas e de alguns pintores que conseguem fixar na téla aquella bizarra festa de cores...

Trabalhos typographicos?  
Nas officinas deste jornal

## Pharmacia Fluminense

de Sebastião H. de Mattos & Costa



Completo sortimento de Productos chimicos e Pharmaceuticos.

Preços Modicos

Consultas Gratis de 1 ás 3 horas, pelo conhecido clinico: CLEDON CALVACANTI.

Rua Cel. Bernardino Mello, 213

Nova Iguassú - E. do Rio

## Café e Bilhares Elite

Especialidades em bebidas finas nacionais e estrangeiras, recebidas directamente das melhores casas importadoras.

Agostinho V. de Carvalho

Rua Marechal Floriano Peixoto, 160  
Nova Iguassú-E. do Rio

## SAL DE MACAU

O mais puro sal nacional. O mais rico em substancias alimenticias. Incomparavel nas salgás de carnes e dos pescados. Unico proprio para o gado.



APPLICAÇÃO VANTAJOSA NA INDUSTRIA DE LACTICINIOS

O melhor producto á venda no mercado.

Sal de todos os typos e qualidades: Grosso, Triturado e Moído

Importação em grande escala das suas salinas de Macau, no Rio Grande do Norte, a mais importante do Brasil.

SAL USINA  
(Typo especial beneficiado)

FAÇAM SEUS PEDIDOS DIRECTAMENTE

Pereira Carneiro & C. Ltda.  
Companhia Commercio e Navegação

AVENIDA RIO BRANCO, 112

Fornecimento em saccaria de Algodão, aniagem, etc.  
Todos os pesos a vontade do comprador.

CAIXA POSTAL, 383-TEL. C. 4652-END. TEL. "UNIDOS"

Relojoeiro

Licurci

dos os concertos são

ntidos. Prazo 30 dias

ntar da data da con-

usão do concerto.

rdino Mello, 129

sú - E. do Rio



**O Collegio S. José, de Nilópolis, e o seu historico desde a sua fundação até esta data**



Grupo tirado por ocasião da visita do Exmo. Snr. Bispo Diocesano ao Collegio São José de Nilópolis

Vai para tres annos que, vindo do Sul, aqui aportou o Recmo. Sr. padre João Musch, hoje nro. Sr. D. D. Vigario. Convidado por D. Guilherme para trabalhar na sua immensa jurisdição, foi, por S. Excia. Reoma empossado Vigario de Paracamby e Nilópolis, a 11 de Novembro de 1928.

Espirito embrandecedor e de reflexão immediata, ao assumir tão espinhoso encargo notou, que muito havia a fazer no vasto campo que se lhe deparava. Não esmoreceu. Pelo contrario, feticionou-se e deu graças a Deus por lh' ter proporcionado uma tão ampla esfera para desenvolver seu apostolado.

Asim, encontrando na maior penuria religiosa estas ditas paróquias, tomou mão dos melhores meios praticos para poder tornar fecundate a semente evangélica que ia espalhar. A 14 de Março do anno seguinte ao de sua posse providenciou para que, provisoriamente começasse a funcionar uma escola parochial, na sachristia da Matriz de Nilópolis, enquanto, por outro lado, emvidava todos os esforços, no sentido de construir um collegio com sede propria. Aliante, a 3 de Agosto, lançou-se a pedra fundamental do edificio; e a 3 de Novembro seguiu-

te, dava-se inauguração ao mesmo. Neste percurso de tempo a escola, funcionando na sachristia, teve uma frequência de 90 alumnos.

Começando o anno lectivo a 1. de Fevereiro e terminando a 7 de Dezembro, atingiu, a media de frequência em 1930, a 203 alumnos; e em 1931, a 254. O numero de matriculas foi de 306 e 357, respectivamente. Nos exames de fim de anno os alumnos demonstraram bom aproveitamento.

O Sr. Padre Musch, que Nilópolis bem o pode proclamar, com toda a justiça, como um de seus maiores beneficores, tem, podesse bem dizer, dado para ali o maior quinhão de suas austeras energias. E, com seu methodo apostolico, de bem desempenhar sua missão, de que se considera escravo, no cumprimento do dever, tem obtido os mais salutar resultados.

O Brasil sua segunda patria, de que se ufana por trabalhar para o seu maior engrandecimento, diz elle ser—seu campo predestinado—para trabalhar enquanto tiver forças. E não mente; está-o demonstrando da forma mais clarividente: Em Nilópolis, construindo a mór par-

te da igreja, conjuntamente com o collegio e sua manutenção, pois o e s' o é quasi totalmente gratuito, sóbe a sessenta realidades; em Paracamby, tambem creou um collegio; em Belem e Austin as capellas locais muito lhe devem; no momento, a nossa Matriz de Santo Antonio está assumindo as proporções, a que como elle diz: "Vamos tornal-a uma das mais lindas cathedraes do Estado, para honra da cidade e do catholico povo de Nova Iguaçu, e maior gloria de Deus".

No momento, já se eleva a 219 o numero de matriculas, no Collegio S. José, desde a abertura do corrente anno lectivo, iniciada a 1. de Fevereiro. Seu corpo docente é composto de quatro membros, tendente a ser augmentado, em vista do numero cada vez mais crescente de alumnos. Recentemente, o estabelecimento inaugurou um curso de costura, destinado a menores e adultos, a cargo da distincta professora D. Afra Franco.

Em summa, o Sr. Prefeito Dr. Arruda Negreiros subvencionando esta casa de instrução, o que muito veio concorrer para a maior diffusão do ensino gratuito, praticou um acto da maior justiça, que muito o eleva.

**O NATAL**

Publicamos abaixo uns versos de autoria do menor collegial Rubens, filho do sr. Mattos Gomes. Conquanto tenha apenas 9 annos de idade já se revella o autor deste trabalho, possuir predicados que muito o recomendam no futuro como bom cultor das letras.

Que bello dia é o Natal  
Dia em que nasceu Jesus,  
Jesus que creou o céu e a terra,  
Jesus que nos dá a luz.

Devemos festejar  
Sempre o dia de Natal.  
Porque é um dia Santo,  
Dia que nasceu o Mundial.

Ao lado de Maria e de José  
Foi que nasceu Jesus,  
Dentro de uma cocheira,  
E foi morto pregado na cruz.

RUBEM DE MATTOS GOMES

**Dr. Miguel Feitosa**

Gynecologista da Santa Casa de Misericórdia.

**OPERADOR E PARTEIRO**

Consultas diarias das 4 ás 6 da tarde.

Rua Frei Caneca, 48 SOB.

Tel. 2-6471

Rio de Janeiro

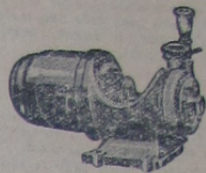


**Tte.-Coronel Joaquim José Tinoco de Souza Junior**

Florinda e Adalgisa Chaves Tinoco, Leopoldina Tinoco Pinto Ferro e filhos, Cel. Rodrigo Teixeira de Magalhães, filhos, netos e demais parentes, sinceramente agradecem a todos os parentes e amigos que acompanharam o enterro e se associaram por meio de telegrammas, cartões e corôas a immensa dor que sofferam com o passamento do seu idolatrado esposo, irmão, tio, sogro, avô, bisavô e parante JOAQUIM JOSÉ TINOCO DE SOUZA JUNIOR, e convidam para a missa de 7. dia que mandam celebrar quarta-feira, 23 do corrente, ás 9,30 horas, na Igreja Matriz de Nova Iguaçu; pelo que se confessam gratos.

Em summa, o Sr. Prefeito Dr. Arruda Negreiros subvencionando esta casa de instrução, o que muito veio concorrer para a maior diffusão do ensino gratuito, praticou um acto da maior justiça, que muito o eleva.

**BAZAR JAPONEZ**



**IMPORTAÇÃO E EXPORTAÇÃO**  
Ferragens, Louças, Tintas Oleos. Arame farpado, Telas de arame, Material electrico, Artigos sanitarios, Material para construcções como sejam: Telhas, Cimento, Zinco etc., etc.  
Projecto de agua de alta e Baixa pressão

**M. Gomes & Cia**

Praça Paulo de Frontin, 4

Nilópolis - E. F. C. B. - Estado do Rio

**PHARMACIA S. MATHEUS**

Completo sortimento de drogas, productos chimicos e pharmaceuticos. Especificidades nacionaes e estrangeiras. — Artigos de hygiene e perfumarias.

Manipulação escrupulosa. — Attende-se a qualquer hora da noite

**Sylvestre Pereira & Cia**

Avenida João Pessoa, 223 - C  
Nilópolis E. F. C. B. Estado do Rio

**Pharmacia**

**MESQUITA**

Especialidades pharmaceuticas Homœopathia e Perfumarias

Attende-se a qualquer hora.  
Consultas gratis diariamente. Preços Modicos

**Antonio José de Sant' Anna**

Rua Baroneza de Mesquita, 28

MESQUITA - E. F. C. B. - ESTADO DO RIO

**Vinho Creosotado**

do pharm.-chim.  
JOÃO DA SILVA SILVEIRA

**Poderoso Tónico e Fortificante**  
Empregado com grande successo na fraqueza geral.

RECONSTITUINTE DE 1.ª ORDEM



Trabalhos typographicos de uma e mais cores, só na

**Typographia deste jornal**

Trabalhos typographicos? Nas officinas deste jorna.

**CAFE' E LEITERIA DO PAPAGAIO**

Especial maduro de canna

Deposito de leite analysado — Especialidade em vinhos e conservas.

CALDO DE CANNA FRESCO A QUALQUER HORA

Deposito de biscoitos de todas as qualidades

Especialidade em queijos e manteiga

SORVETEIRA A ELECTRICIDADE E "FRIGIDAIRE"

**Francisca F. Cardoso**

Rua Marechal Floriano Peixoto, 9

Nova Iguaçu

Estado do Rio

**Sezões** Pilulas de Caferana de Abreu Sobrinho

**Botequim Popular**

Completo sortimento de bebidas nacionaes e estrangeiras.

Conservas. Comidas frias a qualquer hora

**Manoel Gonçalves**

Rua Baroneza de Mesquita

MESQUITA ESTADO DO RIO

E.F. CENTRAL DO BRASIL

**OS CORREIO**  
... em geral  
... qualquer artigo  
... ao ramo  
... e pastas.  
... Preços Modicos  
**LEAL**  
E. do Rio  
**A navegação submarina**  
Os primeiros ensaios da tam do seculo XVI, época em que o physico allemão Sturmins imaginou um barco submarino, cuja descrição foi feita por Moshal. Um seculo depois, o mecanico hollandez Cornelio Van Drebbel construiu um submersivel que fez navegar no Tamisa, com bom exito.  
No seculo XVIII fizeram-se novas experiencias na França e em outros paizes, porém sem bons resultados. Klingner, de Breslan, em 1807, construiu um submarino. A elle seguiram-se os irmãos Coessin, do Havre, em 1811; Castera, de Bordeaux, e Lemaire, de Angerville; nenhum, porém, desses submersiveis deu resultados satisfatorios.  
Trabalhos typographicos? Nas officinas deste jornal

GYMNASIO LEOPOLDO

Considerações Justissimas

Ha empreendimentos de tal relevancia que, deixar de amparalos importa em falta gravissima, de lesa-evolucao, crime até contra o progresso do lugar...

E' o caso do GYMNASIO LEOPOLDO, instalado, ha dois annos, nesta cidade. Empreendimento de um homem activo, capaz, esforçado, vem o GYMNASIO LEOPOLDO disseminando, com proficiencia e zelo, a infancia e mocidade iguassuanas, instrução e educação, dentro de um programma que, pelo escrupulo com que é cumprido, muito o honra e o dignifica.

Agora mesmo, com os resultados obtidos por seus alumnos nos exames feitos no Pedro II, teve elle occasião de affirmar, correspondendo assim ao bom nome e creditos que goza entre nos a eficiencia de seu ensino. E vale a pena frisar que foram exames de verdade, feitos no estabelecimento padrão do ensino secundario do Brasil, sem proteções e empenhos...

Ha dias, na commemoração de seu segundo anniversario, o Prefeito local, que é, tambem, professor, presidindo-a, disse que Nova Iguaçu já se podia orgulhar de ter no Gymnasio Leopoldo um modelar estabelecimento de ensino secundario á altura de suas necessidades e de seus merecimento. E assim é, de facto.

Casa de educação e ensino que é, dirigida com o mais rigoroso escrupulo disciplinar, onde a ordem e a moralidade são fatores, não é, não será nunca, -- diz-nos seu director -- um BALÇAO DE EXAMES, UM ARMAGEM DE ENSINO. Por isso que é collegio mais para qualidade do que para quantidade de alumnos...

Os que, de facto, desejam educar e instruir bem seus filhos encontrarão no GYMNASIO LEOPOLDO todos os requisitos proprios. Assim é que, embora ainda não equiparado, seus alumnos renovaram, quase todos, suas matriculas, porque o sa-crificio de algumas viagens ao Rio, para collegios onde, nem sempre a ordem e o ensino são acreditados. E os poucos que a elle não voltaram--dizem-nos, com desanhecimento, seu director -- não primaram no Gymnasio nem na applicação.

O GYMNASIO LEOPOLDO já tem levado a fama de seus meritos alem desta cidade e deste municipio. E' assim que, de Deodoro a Paracambi, e mesmo do Rio, já lhe vem alumnos. Seu progresso se faz, a despeito da animadversão de poucos, a surtos largos, em que pese a gratuitos descontentes delle, por não encontrarem nelle, naturalmente, uma disciplina DE DOIS PESOS E DUAS MEDIDAS...

Acaba a sua directoria de requisitar, agora mesmo, a instrucção militar para seus alumnos, quer dos cursos diurnos, quer dos nocturnos...

Continuie Nova Iguaçu, como tem feito, aliás, até agora, no que tem de melhor, de mais esclarecido e o GYMNASIO LEOPOLDO, será, dentro em breve, um estabelecimento de ensino que, por si só, ficará para esta cidade e este municipio, melhores attentões, dando-lhe mais importancia...

TRIBUNAL DO JURY

Com um julgamento de veras sensacional encerrou-se domingo passado, ás 12 horas, a sessão do Tribunal Popular do primeiro trimestre do corrente.

Este importante julgamento dos doze realidados na presente sessão apaixonou de tal sorte a opinião publica que raras vezes temos visto tão grande assistência como que a compareceu aos trabalhos.

Nos debates que tiveram a duração de 24 horas tomaram parte alem do academico Jarbas Cordeiro, convidado para Promotor ad hoc e que fez uma extrea brilhantissima com orgão de justiça publica o illustre tribuno iguassuano dr. Getulio Moura, dr. Bernardo Bello e Marcondes Paraná como auxiliares da accusação e como orgão de defesa funcionaram os

drs. Theobaldo Henrique, dr. Miguei Pinto, Manoel Jader e Cap. Sebastião de Mattos.

O presidente do Tribunal dr. Tobias Cavalcante encerrando seus trabalhos teve oportunidade de congratular se por seus magníficos resultados com a sociedade iguassuana ali representada pelos seus juizes de consciência, cavalheiros e senhoras presentes, agradeceu o concurso dos promotores effectivo, adjunto e ad hoc, felicitou os advogados pela ethica-profissional por elles observada não obstante o calor dos debates em que intervieram e finalmente expressa seu reconhecimento aos demais funcionarios da justiça e da policia que zelaram pela boa ordem no local e regularidade dos serviços.

Trabalhos typographicos? Só nas officinas do "Correio da Lavoura"

CLUB 3 DE OUTUBRO

Revestiu-se de grande brilhantismo o meeting realiado na sede do 4º districto deste Municipio, a adeantada localidade de S. João Meritz, de solidariedade e apoio decidido ao Chefe do Governo Provisorio e em homenagem ao dr. Getulio Moura, presidente da filial do Club 3 de Outubro local.

Promoveu-o com o valioso concurso de numerosos elementos da quella localidade, o directorio do Club revolucionario constituido em comissão presidido pelo dr. Durval de Azevedo.

A's 19 horas do referido dia chegava a quella localidade o dr. Getulio Moura que se fez acompanhar de grande comitiva, sendo recebido ao espoucar de foguetes e pelos promotores da festa e mais pessoas gratas Após os cumprimentos dirigiram se todos para o coreto armado num dos angulos da Praça Matriz, local do meeting.

Em primeiro logar o sr. Gustavo Minsech, seguindo se lhe com a palavra o dr. Durval Azevedo, prof. Floriano Mendes, sr. Rolivar Moreira, academicos Jarbas Cordeiro e J. Manhães, Tte. Roberto Cabral, sr. Arthur Limão, dr. José Pedro Cardoso e finalmente encerrando a serie de discursos falou longamente já então perante numerosa assistência o dr. Getulio Moura, recebendo ao terminar prolongada salva de palmas.

Durante a festividade tocou no local uma banda de musica.

Terminado o comicio foi servido ao dr. Getulio Moura e seus companheiros numa das Confeitarias da localidade servejas e aguas mineiras.

Algum tempo depois a caravana do Club 3 de Outubro deixava S. João de Merity de regresso a esta cidade.

Vinho Creosotado do pharmac. chim. JOAO DA SILVA SILVEIRA Poderoso Tonic e Fortificante

Jornada Benemerita

"O caminho da virtude é bordado de espinhos". E' por elle que o CORREIO DA LAVOURA vem seguindo ha quinze annos, porem, arredando os espinhos e espalhando rosas, muitas rosas odoríferas.

Pequeno no formato, porem, grandes nos ideaes, vence hoje mais uma etapa numa jornada benemerita, que, sem o menor deslize, que o desabone no conceito dos seus innumerables leitores, vem lutando pelo engrandecimento do Municipio de Nova Iguaçu, do Estado do Rio, da Patria e do bem publico.

São tão nobres os ideaes pelos quaes o CORREIO DA LAVOURA se bate, que vemos constantemente acolhidos por illustres confrades.

Para se seguir o caminho do bem é preciso muita força de vontade para evitar as seducções da maldade.

Na imprensa, principalmente, são grandes as tentações para macular sua nobre missão.

Mas o CORREIO DA LAVOURA vae transpando os annos sem desviar do programma traçado, que é trabalhar pelas boas causas e grandeza da patria.

As excelsas virtudes moraes e civicas do nosso caro director é a razão de ser do grande triumpho do CORREIO DA LAVOURA.

Por isso, cada anniversario que passa é um dia de gloria e de grande jubilo para o seu coração bonissimo e tambem para os seus dignos filhos, seus auxiliares, em cujos corações reflectem as virtudes paterna.

Ben haja o CORREIO DA LAVOURA nesta jornada benemerita!

IB. RAPITANGA

3. "Funding Loan"

Depois de longos demarches, pelo nosso embaixador em Londres, foi assignado segunda-feira, 14 do corrente, o contracto do 3º "funding loan", regularizando as dividas do Brasil com os credores estrangeiros.

Nesse sentido o dr. Oswaldo Aranha, ministro da Fazenda, recebeu dos banqueiros Rothschild, o seguinte telegramma:

"Telegraphamos para enviar ao Governo brasileiro, por intermedio de v. ex., nossas congratulações pela assignatura do accordo do Funding e nosso apreço pelo

grande esforço que o Brasil está fazendo para solver seus compromissos externos.

Estamos conscientes de que, quando a crise mundial passar, o Brasil será beneficiado por esta politica sábia que está sendo seguida sob a direcção de um estadista como vossa excellencia".

Aos srs. lavradores

Procurem o poderoso producto

Fomento VEGETOSO

Vida das Plantas, para exterminio das formigas por meios de machinas, foles, etc.

MARTINS FILHOS

NOVA IGUAÇU - E. DO RIO

Em todas as casas de ferragens do Rio e Nitheroy.

ADVOGADO EM NICTHEROY Dr. Ramon Benito Alonso VISCONDE DO URUGUAY, 484 - Sobrado

Hotel - Parque Monte Alegre

A Suissa Brasileira

Moderno Bar

Com todo o Conforto Moderno, instalações Sanitarias e Electricas.

Com Grande Sortimento de bebidas e Charuteria

Fonte de agua medicinal para intestino, estomago e rins.

Diarias a Partir de 8\$000 e mais

Conforme os aposentos e suas lotações

Leite fresco dos estabulos do Hotel e animaes para aluguel, sella e carro - Automoveis

Não Aceita Doentes de Molestias Contagiosas

BANHOS QUENTES E FRIOS

Preços das passagens: Ida 5\$600 - Ida e Volta 8\$700

SABINO DE ROBERTIS

PROPRIETARIO

Parada Monte Alegre

Paty do Alferes E. F. Central do Brasil LINHA AUXILIAR A 3 1/2 horas de viagem ALTITUDE: 600 metros

Horario dos trens:

DA CENTRAL: 4,50 da manhã 4,10 da tarde DA PARADA: 6,15 da manhã 6,15 da tarde

Informações:

Rua Buenos Aires, 19

Telephone 4-3071

Rio de Janeiro

Terça-feira, 22-3-1932 A Venus do seculo XXI A Venus, chamada de Medicis, é considerada como um dos tipos mais perfeitos de beleza feminina. Porém, se nos examinarmos a examinações com os nossos olhos, homens modernos, servaremos, dentro de pouco, que a Venus demandada a cintura quadril pouco ondulosos. Se a estatua esculpta se direita, alcança altura de 1 metro 20 centimetros, que é precisamente magra. E se nos examinarmos de um metro de altura e começamos a parar as suas medidas com as da mulher moderna, descobriremos que a deusa era gorda de pescoço, estreitos ombros, e um tanto colhida de peito. O elegante colar de Inglaterra não serve Venus de Medicis, á de Milo, nem nenhuma outra de helenica. Se a de Medicis encommendar um destes tempos, se desespero do seu destino o qual, seguramente, teria de entrar nella uma boação de defeitos para dissimular. Porém, o modista de hoje, se faz a mil maravilhas essa classe de correção. Na realidade, passa a vida a effectualizar para maior perfeição neste ramo importantissimo da sua arte está aberta, em Mun, uma academia de

## A Venus do seculo XX

A Venus, chamada de Medicis, é considerada como um dos modelos mais perfeitos da beleza feminina.

Porém, se nos detivermos a examinal-a com os nossos olhos de homens modernos, observaremos, dentro de pouco, que a Venus tem demasiada cintura e quadris pouco ondulant-

tes. Se a estatua estivesse direita, alcançaria a altura de 1 metro e 52 centímetros, que não é precisamente magestosa.

E se nos munissemos de um metro de fita e começassemos a comparar as suas medidas com as da mulher moderna, descobriríamos que a deusa era grossa de pescoço, estreita de ombros, e um tanto encolhida de peito.

O elegante colarinho à inglesa não servirá à Venus de Medicis, nem à de Milo, nem a nenhuma outra deidade helenica.

Se a de Medicis fosse encomendar um traje destes tempos, seria o desespero do seu «modista» o qual, seguramente, teria de encontrar nella uma boa porção de defeitos physicos a dissimular.

Porém, o modista e a modista de hoje, sabem fazer às mil maravilhas essa classe de correções. Na realidade, passam a vida a effectual-as, e para maior perfeição neste ramo importantissimo da sua arte, já está aberta, em Munich, uma academia de mo-

## A NOVA MUNDIAL

Fazendas, Armario, Perfumarias, Brinquedos e artigos para Homens



Sedas, Modas e Confeções

**Antonio Pereira Dias**

Praça Ministro Seabra, 4  
Nova Iguassú - Phone N. 1. 2 - E. Rio

### PLANTAS ANTI-MUSICAES

Um naturalista observou que muitas plantas que adornam os salões de baile ou de concerto dobram ou fecham suas folhas quando começa a musica.

Simple aversão musical ou efeito da corrente de ar que os pares formam ao dansar?

### Contra o frio

Deixa-se a boca quasi cerrada e expelle-se com toda a força, todo o ar contido nos pulmões, não se deixando outra sahida senão a formada pelos labios, como se fosse para asobiar.

Fecha-se completamente a boca, aspirando-se pelo nariz.

Repetindo-se este duplo movimento umas vinte ou trintas vezes, se difundirá por todo o corpo um calor suave e um bem estar extraordinario.

Trabalhos typographicos?  
Nas officinas deste jornal.

Sezões Pilulas de Caferana de Abreu Sobrinho



## Sapataria Januzzi

Executam-se com perfeição qualquer concerto por mais estragado que esteja, ficando como novo, para homens, senhoras e creanças.

**Octavio Januzzi**

Rua Cel. Bernardino Mello, 137-A  
Nova Iguassú - E. do Rio

## Grande Armazem São Jorge

Cereaes em grosso, generos nacionaes e estrangeiros

VENDAS DE MILHO EM LARGA ESCALA  
Pagamentos em 30 dias em desconto

**Françisco Gentil Baroni**

Avenida Nilo Peçanha  
Nova Iguassú - E. do Rio

## BELFORD-ROXO

Suburbio do Rio D'Ouro  
**BAIRRO SUBLIME**

Já escolheu seu lote neste bairro?

A COMEÇAR DE 800\$000 A  
PRESTAÇÕES AGUA, LUZ ETC.

Escriptorio ao lado da Estação

## Homeopathia



### Morrhaina

Tintura e tabletes

Oleo de fígado de bacalhau em homeopathia, sem gosto, sem cheiro e sem dieta. Pesai-vos 30 dias antes e depois.

### PALUSTRINA

Contra impaludismo, prisão de ventre, molestias do fígado e insomnia.

### DISPEPTINUM

Efficaz na dispesia, perturbações de est mago, azia, somnolencia e tonteira.

### ALLIUM SATIVUM

Só é legitimo o de Coelho Barbosa  
Inegualavel para Constipações, influenza, Resfriados

## Coelho Barbosa & C.

RUA DOS OLIVEIS, 98 - Rio de Janeiro

GRATIS! PEÇAM O NOSSO GUIA PARA TRATAMENTO

### APIRUBINA

O remedio que traz o bem estar das senhoras.

### Parturina

Medicamento destinado a acelerar sem inconvenientes e portanto sem perigo, o trabalho do parto

### Flouresina

Remedio heroico para flores brancas, cura certa e radical.

### Cura-Febre

Substituto do sulphato de quinino em qualquer febre.

### Polpa de Tamarindos

de ABREU SOBRINHO para refrescos e sorvetes

Trabalhos avulsos?

Na redacção deste jornal

### Vinho Creosotado

do pharm.-chim. JOÃO DA SILVA SILVEIRA Poderoso Tonico e Fortificante Empregado com grande successo na traqueza geral. RECONSTITUENTE DE 1.ª ORDEM

Trabalhos typographicos?  
Nas officinas deste jornal

## SALÃO BRASIL

QUEREIS UM CABELLO BEM CORTADO?

## Ides ao Salão Brasil

Este estabelecimento dispõe de pessoal habilitado  
**ATTEDE A CHAMADOS**  
Grande e variado sortimento de perfumarias e artigos de toilettes.  
Barbeiro e cabelleireiro

## Octavio & Irmão

PRAÇA MINISTRO SEABRA, 10  
Nova Iguassú - Estado do Rio

## CASA SÃO JOÃO

Estabelecimento capaz no genero de satisfazer promptamente qualquer encomenda, pois está provido de todos os accessorios. Dispondo de fazendas apropriadas para a confecção de caixões mortuarios de qualquer classe para adultos e anjos.

ACCEITA-SE ENCOMENDAS A QUALQUER HORA.

Variadas colleções de corças roxas e brancas.

## JOÃO CARIAS

Rua Marechal Floriano Peixoto, 144  
NOVA IGUASSU' - E. DO RIO

## Palindromos

Seguramente, não haverá ninguém, entre as pessoas que leiam estas linhas, que não tenha observado, mais ou menos casualmente, haver no nosso idioma algumas palavras cuja significação é a mesma, quer sejam lidas da esquerda para a direita, quer da direita para a esquerda. Exemplos: aba, ala, aia, ama, arara, aza, ata, etc.

As palavras, que oferecem esta particularidade, denominam-se «palindromos», nome composto das palavras grêgas «palin» (que significa «para traz») e «dromos» (marcha, andamento). Em portuguez, o maior numero de polindromos conta-se nas palavras de tres letras. «Arara» é um palindromo de cinco letras. E' em grego, e sobretudo em latim, que se encontram e podem construir grande numero de phrases palindromicas. Por exemplo:

«Roma tibi subito motibus ibit amor».  
«Subi dura a rudibus».  
«Si nummi immunis».  
«Signa te signa, temere me tangis et angis».

grande esforço que o Brasil está fazendo para resolver seus compromissos externos.  
Estamos conscientes de que, quando a crise mundial passar, o Brasil será beneficiado por esta politica sã e que está sendo seguida por a direcção de um estadista como vossa excellencia".  
Aos srs. lavradores Procurem o poderoso producto Fomento VEGETOSO Vida das Plantas, para extrahir machinas, foles, etc.  
MARTINS FILHOS NOVA IGUASSU' - E. DO RIO Em todas as casas de ferragens do Rio e Nictheroy.  
EM NICHTHEROY Benito Alonso UGUAY, 484 - Sobrado  
te Alegre  
Moderno Bar de Sortimento de bebidas e Charutzria - estomago e rins.  
000 e mais lotações  
otel e animaes  
Automoveis s Contagiosas  
FRIOS  
da e Volta 8\$700  
BERTIS  
Informações: Rua Buenos Aires, 19 Telephone 4-3071 Rio de Janeiro

## Um erro judiciario

Em 1893, foi condemnada á prisão perpetua, em Montreal, uma mulher chamada Nely Porte, por haver sido accusada por um assassino que sustentou ter sido seu cúmplice na execução do crime, não tendo o tribunal attendido aos protestos de inocencia da referida mulher.

O assassino foi condemnado á morte, porém commutaram-lhe a pena pela de galés perpetuas, com trabalhos forçados, e ha poucos dias vendo-se em vespera de morrer, confessou publicamente diante do director da prisão e de todos os empregados da mesma, que Nely Porte não fôra sua cúmplice no crime referido, acrescentando que formulou contra ella a falsa accusação por vingança, pelo facto della não haver cedido ás suas pretensões amorosas.

Nely Porte foi posta em liberdade após trinta e cinco annos de prisão e quando tinha setenta.

## Collegio São José

Avenida Francisca de Almeida, 166—Nilopolis  
(Junto á Matriz de N. S. da Conceição)

DISCIPLINAS: Curso Primario, substancioso, elemental e complementar — Admissão ao Secundario. Escripção Mercantil. — Dactylographia. Curso Commercial-Francês—Allemao—Musica. Religião — Escoteirismo—Costura applicada. Aulas diurnas e nocturnas para ambos os sexos — Matriculas abertas em qualquer epocha.

NOTA —O ensino será gratuito para todos aquelles de poucos recursos, ante o amparo do Ex. Sr. Governador do Municipio.

## A Piranha

E' um dos peixes mais curiosos e lindos das aguas doces do Brasil. E' tão temida como o tubarão nas costas maritimas.

Emilio Goeldi a considerava um animal de rapina, o mais perigoso da America equatorial e o mais feroz dos peixes; diz mais que, se Dante a tivesse conhecido, ter-lhe ia dado um lugar de honra entre os instrumentos de supplicio do inferno.

Outro naturalista, o celebre A. de Saint'Hilaire, chamava a de "poisson diable". No interior do nosso paiz, o vocabulo "piranha" é synonymo de voracidade.

**Sez es** Pilulas de Caferana de Abreu Sobrinho

## Amarellão=Opilação

Tratamento seguro e garantido com os comprimidos de PHENATOL—considerado ha annos entre os seus congeneres, o especifico da Opilação. Preparado com productos fornecidos pela firma allemã J. D. RIEDEL—BERLIM—BRITZ. Não exige dieta nem purgantes. A cura é confirmada pelo exame das fezes.

Com o emprego do—PHENATOL—e em seguida dos comprimidos de—FERRO ORGANICO—tem-se absoluta certeza da cura da Opilação e da Anemia produzida por essa molestia. A venda em todo o Brasil. Correspondencia—Caixa Postal, 2208—Rio.

## Em Sete lagôas

Ha uma pedra contendo inscripções a tinta vermelha indelevel, e a posição de quem traçou é como se estivera de pé sobre uma canôa jogada no lago quaternario que cobria o territorio, e cujo nivel deixou signaes evidentes no panno do rochedo.

Nos paizes do Jequitinhonha têm-se encontrado desenhos figurados de perfeição relativa a um estado mais adeantado que o dos nossos indios, em geral.

O lago interior tendeu a esgotar-se antes de ser Popayan originada, faz-se mister contar com a velha civilização da America Central, para se lhe attribuir a gloria de ter enviado tão longe os nuncios de sua admiravel cultura; a menos que não se queira renovar os dias da fabulosa Atlantide.

## Cartorio do Registro Civil

ESCRIVÃO

Cap. Godofredo Caetano Soares

Registro de nascimentos, casamentos e obitos.

Este cartorio funciona á rua Bernardino Mello, 215, nesta cidade, onde prontamente serão attendidos todos os que o procurarem.

Polpa de Tamarindos de ABREU SOBRINHO

PARA DORES MUSCULARES, RHEUMATICAS, GOLPES, TORCEDURAS, ENFIM QUALQUER Dôr

**LINIMENTO GAUCHEO**

FORMULA DO Dr. João da Silva Silveira

NAS PHARMACIAS DEPOSITO: PHARMACIA POPULAR PELOTAS—RIO G. DO SUL

Trabalhos typographicos? Só nas officinas do "Correio da Lavoura"

## ENERGIOL

Tonico poderoso e completo, medicamento que se impõe em todas as convalescencias. Revigora os velhos. Fortifica os fracos. Engorda os magros. Enriquece o sangue. Desenvolve os musculos e tonifica o coração.

Em todas as pharmacias e drogarias

S. PAULO

## Gymnasio Leopoldo

Subvencionado pela Municipalidade

Rua Marechal Floriano, 260  
NOVA IGUASSU'—E. DO RIO

Director — Prof. Leopoldo Machado Barbosa

Ensino Primario, Secundario, livre de Commercio, Dactylographia, Tachygraphia e Musica. Cultura Physica e Linha de Tiro.

Exames officiaes na sede

Semi-internato e Externato para os dois sexos. Aulas em turnos: 1º para o Secundario; 2º para o Primario; 3º para os que não obtiveram boas notas...

Contribuições modicas com abatimentos para 2 e mais irmãos, e reduções para as pessoas de pouquissimos recursos

Filial no Meyer: no palacete á rua José Bonifacio 44

## Um relógio famoso

A exactidão do "Big-Ben" (este é o nome popular do relógio do Palacete do Parlamento de Londres) causa orgulho aos habitantes da populosa capital.

Em 293 dias soffreu a alteração—não sabemos se de adeantamento ou atraso—de um segundo apenas!...

## PRISÃO DE VENTRE

Dores de cabeça, Vertigens, Perturbações na vista, Tonteiras, Digestões difficéis

## Pilulas de Jalapa

Abreu Sobrinho

PURGATIVAS REGENERADORAS (Assucaradas)

## Emulsão

ABREU SOBRINHO

Oleo de fígado de bacalhau com hypo-phosphito de calcio e sodio

O melhor tonico para os fracos, moços e velhos.

Paladar agradável

Em todas as pharmacias

O JORNAL é o mensageiro do Bem. E' a fonte inexaurivel dos mais nobres sentimentos. E' o pioneiro do progresso e o arauto da civilização. Defensor dos fracos e oprimidos, o jornal não pode dispensar, antes o reclama, o auxilio de todos, para proseguir na sua luminosa jornada.

## TYPOGRAPHIA DO

# CORREIO DA LAVOURA

Executa-se com perfeição qualquer trabalho typographico com nitidez e capricho

Rua Bernardino Mello, 209 - NOVA IGUASSU' - Estado do Rio

E. F. C. B.

TELEPHONE INTERURBANO S P 1

GEREN  
Avelino de  
ANNO XVI

ACABAM  
COM

FALTA  
ESCOL

De onde dev  
o melhor exen  
sacrificios em i  
alfabetização d

Seria quasi: s  
responder: do l  
Federal, que é a  
do Brasil. Infe  
isso ainda é um  
ma de causar a  
sões. As escolas  
das pela Prefeit  
bastam. Ainda  
no, segundo se i  
o "Correio da  
não foi possível  
der a todos os  
de matricula. N  
sas creanças  
condenadas... a  
melhores tempo  
Não está cert  
trasta com o est  
prol do progress  
nal em todos os  
da nossa activid  
os governos pas  
zeram pouco cu  
nada, em favor  
bate ao alphan  
não deverá a R  
seguir o mesmo  
nho. Dentro do  
triotico objectiv  
ganizar todos c  
ços em bases no  
re-lhe a grande  
sabilidade de i  
tar o ensino p

Mande o pre  
vantar uma es  
ainda que app  
das creanças q  
ram de estudar  
ta de escolas e  
alcance das pro  
ainda que de  
transitorio, a s  
madas, no se  
melhorar a situ  
ensino de prim  
tras na capital

O LEI  
E' um opiino  
vel para o nosso  
mo, por conter g  
assucar, entre cu  
mentos indispensa  
mação do calor  
humano.