

IGUAÇU-NEWS

ANO I

— NOVEMBRO DE 1968

— N.º 1



Para Vocês... Comerciantes e Bancários

Refeições Comerciais a Preço Módico

Agora em Nova Iguaçu ao Seu Inteiro Dispor
Uma Pensão de Primeira Classe



Pensão Iguaçu

(Direção do popular Martins)

Avenida Nilo Peçanha, 221 - Salão 202

(Em cima das Casas da Banha)

IGUAÇU-NEWS

Novembro 1968

Ano I — N. 1

FUNDADOR

VALCIR ALMEIDA

DIRETOR-REDATOR RESPONSÁVEL

SANDOVAL C. OLIVEIRA

Colaboram: — Lourdes Almeida (Dep. de Publicidade) — Joyce Sumar (Colunista Social) — Lourdes Evangelista — Lacy Ulerick — Maria Lúcia Almeida.

Redação e Administração: — Travessa Portugal, 10 - Sala 301 (Parte).
Composta e Impressa na Gráfica Castro Ltda. - Rua Pedro Ernesto, 85 - GB
A Direção não se responsabiliza por conceitos emitidos em matérias assinadas.

ASSINATURA ANUAL: NCR\$ 12,00

EDITORIAL

PORQUE IGUAÇU-NEWS?

VALCIR ALMEIDA

Amando Nova Iguaçu, esta terra que me acolhe desde tenra idade pensei em poder dar-lhe algo. Algo que representasse, pelo menos, uma partícula do muito que lhe sou devedor.

Veio a idéia, os contatos necessários, formação da equipe de colaboradores e aqui está o primeiro número de "IGUAÇU-NEWS", esta modesta revista mensal, SOCIAL-INFORMATIVA, que tem a pretensão de vir preencher uma lacuna na imprensa do nosso Município. Não temos a intenção de fazer concorrência aos órgãos já existentes. Estamos aqui porque nada existiu até o momento em nosso gênero.

Procuraremos ser o porta-voz dos clubes sociais e de serviços. Colocamos aqui nossas páginas a disposição da Associação Comercial de Nova Iguaçu para que ela nos use como seu órgão oficial sem qualquer ônus. Nossas páginas também estarão franqueadas aos demais órgãos representativos das diversas classes atuantes do nosso Município.

"IGUAÇU-NEWS" espera que compreendam a pureza das suas intenções, prestigiando suas atitudes.

Sem isso, nada será nem lhe valerá lutar, alertar, criticar construtivamente quando necessário e divulgar, porque inexpressivo será seu esforço, vão os seus clamores, inútil sua porfia e estéril a semente que lança neste momento.

Sem os clubes, entidades de classe, comerciantes ou industriais da nossa região, nada será. Unidos, muito poderemos fazer para o engrandecimento de Nova Iguaçu.

Rainha ELIZABETH Em Visita Oficial Ao Brasil

No momento que os jornais e as grandes revistas do País reservam grandes espaços na cobertura jornalística da visita oficial que está fazendo ao Brasil a Rainha Elizabeth II da Inglaterra, IGUAÇU-NEWS, não podendo ficar omissa, além de dedicar sua capa à soberana inglesa que posa ao lado de seu espôso o Príncipe Philip, publica ampla reportagem sobre a família real do Reino Unido da Grã-Bretanha.

RAINHA ELIZABETH II: CHEFE DO MAIOR AMÁLGAMA DE POVOS LIVRES

No Reino Unido da Grã-Bretanha e Irlanda do Norte, a Rainha Elizabeth II, como a soberana, é Chefe de Estado e de todos os departamentos do Estado. Faz a paz e a guerra, emite cartas régias, aumenta o pariató e é a fonte da honra, da administração e da Justiça, embora em tais matérias, constitucionalmente, haja ouvido os ministros responsáveis.

O Governo é «o Governo de Sua Majestade» e os ministros são «os ministros da Coroa», que recebem o selo simbólico de seus cargos pessoalmente da soberana, lhe beijam as mãos ao serem nomeados e lhe devolvem o selo quando renunciam ao Governo.

INFLUENCIA PESSOAL

A Rainha é o chefe das Forças Armadas. A Marinha Real vai ao mar em «navios de Sua Majestade» e todos os oficiais detêm uma «comissão da Rainha». Ela é chefe da Igreja da Inglaterra (embora não da oficial Igreja da Escócia) e os bispos são nomeados por sua escolha.

Nos tribunais, os processos são realizados em nome da Rainha e presididos pelos juizes de sua Majestade. Sua aprovação, é essencial para toda a legislação, e ela é chefe do Parlamento, formado pela soberana, pelos lordes e pelos membros da Câmara dos Comuns.

Poucos dos poderes da Rainha na Grã-Bretanha são, de fato, de sua responsabilidade pessoal, e suas funções limitam-se principalmente ao direito de ser consultada,



ao de estimular e, se necessário, advertir seus ministros.

Essa influência, fundamentalmente pessoal, não deve ser subestimada, mas convém acentuar que a soberana não detém em suas mãos quaisquer poderes executivos, e ela e seus ministros dependem do Parlamento para o fornecimento do dinheiro necessário à administração do País.

REINA MAS NÃO GOVERNA

A Rainha reina, mas não governa. Tem influência mas não poder. Está acima de controvérsia. A força de sua posição reside no princípio não escrito, mas

não contestado, de que «a Rainha não erra». Quando se comemora um grande triunfo nacional, o povo viva a Rainha. Na hora da decepção e da derrota, afasta os ministros da soberana.

Aos olhos de alguns observadores do exterior, essa situação é curiosa, e a posição da Rainha como Chefe da Commonwealth às vezes suscita ainda maior perplexidade entre os estranhos, uma vez que a Commonwealth (Comunidade Britânica de Nações) contém dez repúblicas independentes — a Índia, Paquistão, Gana, Nigéria, Chipre, Tanzânia, Quênia, Zâmbia, Malawi e Botswana — que têm suas próprias constituições e seus próprios presidentes. A Malásia e Singapura têm seus próprios chefes de Estado monárquicos e Uganda também tem seu próprio Chefe de Estado, mas, como as repúblicas com presidentes, ainda reconhecem a Rainha como Chefe da Commonwealth. A Basutolândia tornou-se o Reino de Lesoto em 4 de outubro de 1966.

COMPLETA INDEPENDENCIA

A completa independência de cada membro da Commonwealth — ou domínios, como eram então chamados — foi formalmente declarado pelo Estatuto de Westminster de 1931 que investiu os parlamentos de cada uma das nações de soberania e absoluto controle sobre todos os assuntos nacionais.

Esse estatuto confirmou a definição dos países da Commonwealth, aprovada na Conferência Imperial de 1926, como «comunidades autônomas dentro do Império Britânico, iguais em «status», de forma alguma subordinadas umas às outras em qualquer aspecto de seus assuntos domésticos ou externos, embora unidas por uma fidelidade comum à Coroa, e livremente associadas como membros da Comunidade Britânica de Nações».

Várias nações da Commonwealth continuaram a ver a Rainha como sua soberana, e nesses países ela exerce suas responsabilidades por intermédio de um Governador-Geral, nomeado por ela depois de

ouvido o Primeiro-Ministro do país interessado.

E' essa a situação do Canadá, Austrália, Nova Zelândia, Ceilão, Serra Leoa, Jamaica, Trinidad e Tobago, Gâmbia e Guiana. Barbados tornou-se independente em 30 de novembro de 1966, e também tem um Governador-Geral. O Governador-Geral é o representante da Rainha e, embora seus deveres variam ligeiramente em diferentes países, ele exerce as responsabilidades da Rainha de maneira semelhante àquela em que ela atua no Reino Unido, assessorada pelo Governador do momento.

O Governador-Geral, além de numerosas obrigações sociais como o representante da Rainha, convida os líderes do partido majoritário para formarem o Governo, abre e fecha as sessões legislativas, assina decretos e sanciona legislação.

O reconhecimento do papel da Rainha continua de outros modos. A Marinha australiana, por exemplo, chama cada navio seu de «Her Majesty's Australian Ship». De tempo em tempo a Rainha visita cada uma das nações da Commonwealth e ela própria cumpre alguns dos deveres normalmente desempenhados em seu nome pelo Governador-Geral, como fez quando abriu o Parlamento canadense em 1957, como Rainha do Canadá.

CHEFE DA COMMONWEALTH

Desde a ascensão da Rainha Elizabeth II ao trono, em 1952, cada país da Commonwealth tem o direito de atribuir à soberana um título de sua própria escolha, essa modificação teve um resultado sutil, mas significativo. Não é mais o caso de que «é o círculo dourado da Coroa que sózinho enfeixa as lealdades de tantos Estados e tantas raças no mundo inteiro», como declarou certa vez Sir Winston Churchill. A nova ênfase não recai tanto sobre a Coroa como sobre a pessoa da Rainha. Ela é assim reconhecida por todos os membros da Commonwealth, até mesmo por aqueles que não a reconhecem como chefe de sua nação, como o chefe dessa singular associação de nações livres e independentes.

Cada nova nação que passa do «status» colonial para o independente tem o direito de escolher sua própria forma de governo e seu próprio destino. Somente uns poucos territórios se retiraram da Commonwealth ao se tornarem independentes: a Birmânia em 1948, o Sudão em 1956, a Somália Britânica, como parte da Somália, em 1960 e as ilhas Maldivas em 1965.

Todas as outras nações ou se tornaram repúblicas e reconheceram a Rainha como o chefe da Commonwealth ou preferiram ver a Rainha como o chefe titular do Estado, sem de qualquer modo diminuir sua própria e absoluta independência.

Quando a África do Sul se retirou da Commonwealth, em 1961, ao tornar-se república, não o fez por meio de alteração em sua Constituição, mas como uma consequência de política do «apartheid» seguida por seu Governo e que tornou sua presença na Commonwealth um constrangimento para os outros membros.

SENSO DE INTEGRAÇÃO

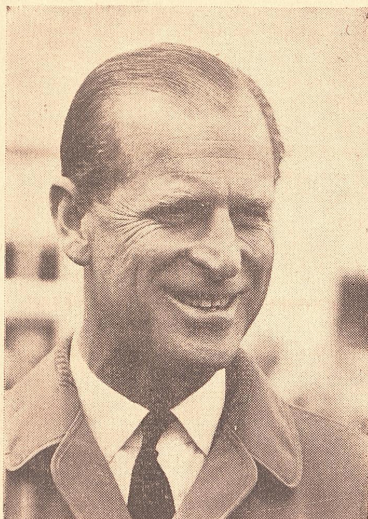
Por que — pode-se perguntar — o aparente anacronismo da monarquia ainda exerce tão grande poder sobre a Commonwealth, com seu enorme tamanho territorial, suas vastas e diversas populações e seu inimaginável potencial de riqueza e influência?

O sentimento é, inquestionavelmente, um fator fundamental. Não um sentimento doentio, voltado para o passado: um senso saudável, vibrante, vivo de integração numa comunidade internacional.

A Commonwealth depende em grande medida das relações informais de consulta e cooperação entre seus governos e dos laços não oficiais entre seus povos. E no seu topo está a Rainha Elizabeth II, que reina sobre seus súditos não como reinaram monarcas no passado, mas como o generoso, sensato e profundamente respeitado chefe do maior amálgama de povos livres que o mundo já viu.

«Embora Deus me haja elevado muito», declarou a primeira Rainha Elizabeth há mais de 330 anos, «considero isso a glória da minha coroa; a de reinar com o vosso amor».

PRINCIPE PHILIP — UM GRANDE ESPORTISTA



Esportista entusiástico, o Príncipe Philip acaba de confirmar sua presença nos Jogos Olímpicos do México, mediante nota divulgada pelo Palácio de Buckingham.

O Príncipe Philip, que conta 45 anos de idade, já praticou até agora 29 esportes diferentes. No tocante às Olimpíadas, as suas ligações com elas têm caráter excepcional, pois foram os seus tios, o Príncipe Herdeiro Constantino, e os Príncipes George e Nicholas da Grécia que, em 1896, estimularam a organização dos primeiros Jogos Olímpicos dos Tempos modernos.

FOMENTO DO ESPORTE NA GRÃ-BRETANHA

Um dos maiores êxitos do Príncipe no campo dos esportes é a sua ligação com a Associação Nacional dos Campos de Esporte. Ao tornar-se presidente desse organismo em 1948, a Associação tinha em andamento apenas 30 projetos... e apenas 3 mil dólares no banco. No verão de 1966, a Associação já havia criado mais de 13 mil campos, praças e quadras de esporte na Grã-Bretanha e arrecadara acima de 4 milhões de libras. O Duque preside também o Conselho Central de Recreação Física e mantém profundo interesse pelas atividades da Associação Olímpica Britânica.

PREFERÊNCIAS ATUAIS

No momento o Príncipe Philip, Duque de Edimburgo, interessa-se principalmente por quatro esportes, que pratica intensamente: pólo, tiro ao alvo, iatismo e cricket. Joga pólo em todas as ocasiões possíveis e é considerado um dos dez melhores jogadores da Grã-Bretanha.

Como marujo profissional que é, o Duque se interessa, naturalmente, pelo esporte da vela. Entre seus barcos mais famosos contam-se o Coweslip, e o Blue bottle. Raramente perde a regata em Cowes, realizada anualmente nas costas da Ilha de Wight, e é considerado um dos competidores mais perigosos.

Em muitos outros esportes o Duque destacou-se também, na Escola, na Escócia, tomou parte no Campeonato de Atletismo das Escolas Escocesas, destacando-se principalmente nas provas de lançamento de dardo, salto em altura, e corrida de velocidade.

Nada muito bem, rema e pratica o esqui aquático. Aviador brevetado dirige seus helicópteros e aviões em todas as oportunidades possíveis.

Não foi ainda marcada, todavia, as datas da permanência do Duque no México. De qualquer modo, voará do México para o Recife no dia 1º de novembro, onde

encontrará a Rainha Elizabeth, que estará dando início a uma visita oficial ao Brasil e Chile.

PRINCIPE DE GALES: UM ESTUDANTE



Em 31 de outubro de 1967, inaugurando nova sessão do Parlamento, a Rainha Elizabeth II foi acompanhada pela primeira vez por seus dois filhos mais velhos — e Charles, o Príncipe de Gales, ocupou o lugar tradicional do Herdeiro, à direita do Trono.

Esse acontecimento, no mesmo mês da matrícula do Príncipe no Trinity College, da Universidade de Cambridge, iniciou seu aparecimento diante do público — processo gradual que culminará em 1 de julho de 1969, quando a Rainha, como prometeu, o apresentará ao povo de seu Principado nominal, numa cerimônia no velho castelo de Caernarvon, onde, segundo a lenda, o Rei Eduardo I, o conquistador do País de Gales, apresentou seu filho recém-nascido, em 1284, aos galeses, como seu primeiro príncipe inglês.

PLANEJAMENTO

O Príncipe Charles é, provavelmente, menos conhecido de seus futuros súditos

do que qualquer outro Príncipe de Gales, na mesma idade, 19 anos, nascido na Grã-Bretanha (o que viria a ser Jorge II nascido e criou-se em Hanover). O relativo isolamento de sua infância foi deliberadamente planejado. A Rainha, compreendendo que a função principal de um soberano do século XX é a de ser o representante supremo do povo, decidiu que o filho devia receber, tanto quanto possível, a educação normal do homem comum, cuja imagem idealizada é um dia corporificará. Isso significa escolas comuns, sem quebra da rotina para o exercício de funções reais ou para o atendimento da publicidade.

O objetivo, de um modo geral, foi atingido.

PRIMEIRA ESCOLA

O príncipe de Gales nasceu no Palácio de Buckingham, em Londres, a 14 de novembro de 1948, com o tratamento e título de Alteza Real e a dignidade de Príncipe, por proclamação do então Rei Jorge VI. Foi batizado como Charles Philip Arthur George. Rainha sua mãe em fevereiro de 1952, éle automaticamente se tornou Duque da Cornualha na Inglaterra e Duque de Rothesay na Escócia. E em julho de 1958, por ocasião dos Jogos do Império, em Cardiff, a Rainha conferiu-lhe a dignidade de Príncipe de Gales e de Conde de Chester.

Sua infância foi dividida entre a residência urbana dos pais, Clarence House, em Londres, e as casas campestres reais de Windsor, Sandringham e Balmoral. A família mudou-se para o Palácio de Buckingham no segundo trimestre de 1952.

Nos anos seguintes, ficou entregue a amas e governantas, estudando sozinho, e não em classes. Aos oito anos, então, foi para Hill House. Essa escola londrina, freqüentada por muitas crianças do Corpo Diplomático, ofereceu-lhe a oportunidade de conviver como meninos de diferentes nacionalidades. É mais significativo: uma criança tão perto da sucessão, e em tal idade, ir estudar fora de casa foi um fato sem precedente desde a Idade Média.

UNIVERSIDADE

De volta a Gordonstoun para o último ano, foi escolhido para o pósto de «Guardian», ou aluno-chefe da escola.

Enquanto estava na Austrália, a Rainha recebeu de especialistas o conselho de que mesmo se o Príncipe de Gales fosse seguir a tradição dos herdeiros de servir algum tempo nas Fôrças Armadas deveria primeiro ter um período de ensino universitário. E em outubro de 1967 o Príncipe foi admitido no Trinity College.

A escola, em vista do destino especial do aluno e levando em conta a interrupção de seus estudos regulares pela ida à Austrália, abria mão, certamente, dos exames, mas o próprio Príncipe insistiu em ter a oportunidade de provar sua capacidade — e, passando nos exames do último ano em Gordonstoun, demonstrou que fazia jus à admissão por seus próprios méritos.

CIENCIAS SOCIAIS

O Príncipe é sociável, mas não gregário. Ama a vida ao ar livre e gosta de esportes como a pesca e a natação. Dos jogos de equipe, só admira o pólo, como o pai. Tem quatro pôneis e é apontado como um futuro bom cavaleiro. Também gosta de teatro, e na escola representou continuamente. Interessa-se igualmente pela arte, particularmente a música. Sua devoção é pelos mestres dos séculos XVIII e XIX. Música «Pop», deixa-a para a irmã. E é um executante. Começou com o «trumpet», que tocou em várias apresentações da orquestra escolar de Gordonstoun. Depois, no entanto, descobriu o violoncelo, e acha que dele não se separará o resto da vida.

O estudo em Cambridge tem para éle significado maior do que teve para qualquer dos outros poucos príncipes reais — Eduardo VII, Eduardo VIII, Jorge VI e seus primos de Gloucester — que cursaram universidades antigas antes dele. Sua queda é decisivamente pelas ciências so-

ciais. Seus maiores êxitos na escola e nos exames finais foram obtidos em História. E, na busca das origens, passou da História à Pré-História. Passou muito tempo, em Gordonstoun, fazendo escavações com amigos em cavernas, em busca de relíquias do homem-pré-histórico.

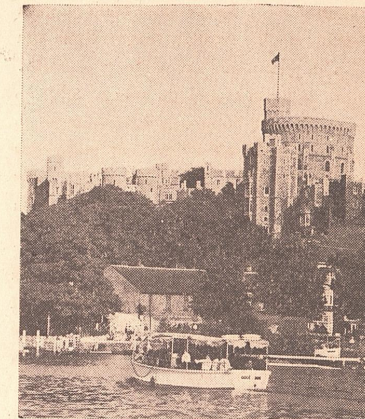
CASTELO DE WINDSOR: SÍMBOLO DE UMA TRADIÇÃO VIVA

A mais antiga residência real da Grã-Bretanha é o Castelo de Windsor, cuja história, como acontece com tanta coisa mais da História inglesa, começou no reinado de Guilherme I, o Conquistador da Normandia, que se apoderou do trono em 1066.

Soldado e administrador acima de tudo, éle cercou sua capital de um anel de fortaleza, Windsor, situado no alto de uma colina com vista para o rio Tâmis, protegeu seu flanco ocidental a cerca de 40 quilômetros de Londres. E com o passar dos séculos o castelo foi crescendo, até se transformar num mosaico da História inglesa.

ORDEM DA JARRETEIRA

Ali, em 1121, o Rei Henrique I casou-se com a bela Adeline na capela que



éle havia acabado de construir. De lá saiu o Rei João para afixar seu selo na Magna Carta em 1215. Lá Eduardo III fundou a famosa Ordem da Jarreteira (que recebeu seu nome, segundo se acredita, de uma peça de vestuário perdida pela bela Condessa de Salisbury). Henrique VIII, famoso por suas muitas esposas e seu rompimento de relações com o Papa, tinha no castelo uma cama que media 3m 35cm quadrados.

PEROBELLI

CONTABILIDADE MECANIZADA LTDA.

MATRIZ	FILIAL	FILIAL
Praça Manoel Duarte, 140 Fone: 7245 Mesquita	Rua São José, 120 Comendador Soares	Rua V. Marinho H. Oliveira, 46 Queimados

Elizabeth I, ávida por fazer algum exercício em dias de mau tempo, tinha um terraço de pedra na ala norte do castelo. Durante a guerra civil do século XVII, o Príncipe Rupert bombardeou os muros do castelo enquanto êle esteve em poder dos inflexíveis Roundheads (puritanos), mas sem êxito. Na Restauração, tornou-se seu Governador.

Depois da guerra civil, as finalidades militares do castelo declinaram. Carlos II viu Windsor mais como residência do que como cidadela, e com sua inclinação para a vida agradável — e imoderada — o impregnou de certo esplendor. Foi êle que planejou o famoso Long Walk, que hoje oferece a mais grandiosa visão do castelo.

A Rainha Anne, amante da caça e das corridas de cavalos, gostava de Windsor, especialmente do Great Park. Foi ela que inaugurou as corridas de cavalos em Ascot, que fica situada perto de Windsor.

NÓVO ESPLENDOR

Depois da Rainha Anne, o castelo foi abandonado pela realza na maior parte do século XVIII, e os quartos foram distribuídos por aposentadas damas de honra e outros ocupantes especiais.

Jorge III voltou a usar o castelo como residência, mas foi Jorge IV o responsável pelo supremo esplendor do castelo. Foi um homem de muito bom gosto e excelentes idéias, embora freqüentemente extravagantes. Jorge IV deu seu nome — pois foi Príncipe Regente até 1820 — e seu patrocínio a uma das maiores épocas da arquitetura e da decoração da Inglaterra. Sob sua orientação, Windsor foi transformado, custando a remodelação mais de um milhão de libras esterlinas.

Mas o gosto de Jorge IV não agradou à Rainha Vitória. No começo de seu reinado, a soberana notou que Windsor lhe parecia um lugar melancólico. Mal sabia que pouco depois da morte do marido, Alberto, o Príncipe Consorte, viria a ficar conhecida com a Viúva de Windsor, vivendo uma vida de dor e afastada da sociedade, exceto por ocasião das esporádicas visitas oficiais de soberanos estrangeiros

Atôres e músicos iam ao castelo para distraí-la, no entanto, revivendo tradições de um tipo similar ao do poeta medieval Chaucer, que lia seus «Canterbury Tales» durante as comemorações da Jarreteira.

Por volta de 1917, o monarca reinante, o Rei Jorge V, e sua família se haviam tornado tão ligados a Windsor como residência real que em julho daquele ano êle proclamou que a Família Real britânica seria conhecida dali em diante como a Casa de Windsor. E em 1922 Windsor foi feito distrito real.

ACONTECIMENTO MEMORÁVEL

Um dos mais memoráveis acontecimentos ocorridos até agora no reinado da Rainha Elizabeth II foi a cerimônia em que, em 1954, a soberana tornou Sir Winston Churchill Cavaleiro da Ordem da Jarreteira. A Rainha realiza agora a cerimônia da Jarreteira todos os anos no começo da Semana de Ascot.

Arquiteturalmente, o castelo de Windsor só assumiu seu arranjo atual no século XIV, quando Eduardo III aumentou os apartamentos existentes alinhando novos prédios no que restava do mundo exterior.

Esse rei era, aliás, conhecido como Eduardo de Windsor antes de sua ascensão ao trono, e o fato de ter nascido ali, obviamente, teve muito a ver com sua ligação com o castelo.

Naquela época, o castelo era dividido num Pátio Superior, onde o Rei tinha seus apartamentos, e num Pátio Inferior, onde estavam situadas as cozinhas, a capela e outras instalações. De um modo geral, êsse arranjo permanece até hoje.

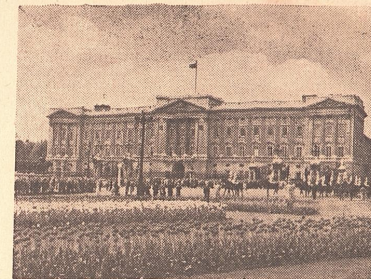
Henrique II construiu lá uma residência — que Henrique III mais tarde reconstruiu numa escala mais grandiosa — e dotou o castelo de tórres de observação, mas foi Eduardo III quem incumbiu William de Wykeham de construir um conjunto de apartamentos reais. Também mandou reconstruir a Tórre Redonda e fundou uma inicial Capela de São Jorge para os cavaleiros da Jarreteira.

A atual Capela de São Jorge teve sua construção iniciada por Eduardo IV, e êle foi o primeiro monarca a ser sepultado nela. Morreu em Westminster em 1483 e seu cortejo fúnebre levou dois dias para chegar a Windsor. Deu assim início ao ritual dos sepultamentos reais no Castelo de Windsor. O último foi o Rei Jorge VI, em 1952.

PRÉDIO-ESTRELA

O mosaico foi aumentando, Henrique VIII reconstruiu o portão do castelo. Carlos II substituiu os apartamentos dos primeiros reis por seu Prédio-Estrêla, que mostra a arte dos decoradores de interior da Restauração.

Perto do fim do reinado de Jorge III, alguns dos apartamentos foram renovados para o monarca, e acrescentada uma escadaria grandiosa. Jorge IV e seu arquiteto, Wyattville, gastaram cerca de um milhão de libras esterlinas com Windsor. Os apartamentos particulares do soberano foram transferidos da ala norte para as alas sul e leste do Pátio Superior. Outros cômodos inclusive salões de banquete, foram acres-



Êste é o Palácio de Buckingham, residência da Família Real em Londres.

centados, a Tórre Redonda foi remodelada, o Long Walk estendido até o castelo, um portão foi instalado no muro exterior para permitir que as carruagens chegassem até o Pátio Superior, e foi criado um jardim particular.

A Rainha Vitória foi responsável pelo plano final da Albert Memorial Chapel, começada a construir pelo Cardeal Wolsey, no reinado de Henrique VIII, e destinada por êle a ser o lugar de seu descanso eterno. Mas o Cardeal morreu em desgraça e não foi encontrado qualquer uso apropriado para a «Wolsey's Tomb House», até que a Rainha Vitória a restaurou em memória de seu espôso.

ELIZABETH II

No reinado da Rainha Elizabeth II, Windsor tornou-se como nunca uma residência real. Seguindo a tradição de seus reais antepassados que também viveram lá, a Rainha acrescentou suas próprias preferências em matéria de moderna decoração interior britânica às ricas formas do passado. Em 1960, incumbiu Sir Hugh e Lady Casson de reformarem um conjunto de cômodos na velha tórre Rei Eduardo III.

Esses cômodos haviam sido usados pela Rainha Vitória para guardar parte da mobília do exótico pavilhão de Jorge IV em Brighton.

No entanto, quando o pavilhão foi recentemente reformado, a Rainha Elizabeth II mandou a maior parte dessa mobília de volta para Brighton. Isso lhe deu, e ao Duque de Edimburgo, uma oportunidade de

dispor no castelo de pelo menos um apartamento típico dos tempos atuais. Cerca de 20 quadros de artistas britânicos também foram encomendados.

Embora a Rainha resida em Windsor, a maior parte do castelo é aberta ao público — que pode inclusive, assistir diariamente aos serviços na Capela de São Jorge.

DESALENTO

JOYCE SUMAR

Sempre fui só. Mesmo quando criança, nunca ninguém se importou ou sofreu por mim. Lutei tendo como companheiros os meus próprios sentimentos. Agora, encontro alguns amigos para as horas alegres, porém, continuo vivo às tristes como sempre fui: sozinho. De vez em quando ouço falar num tal sentimento chamado amor, e aos poucos fui formando uma opinião a seu respeito: Deve ser algo expon-tâneo, que nasce do nada e se transforma súbitamente em tudo. Algo assim tão forte, e que chega tão inesperadamente que, quando o sentimos já se aprofundou de tal maneira que é impossível a vida sem ele.

Sempre fui só. Já me acostumara de tal maneira à solidão que às vezes a sentia mesmo com pessoas à minha volta. De repente porém, algo transformou minha vida.

Senti, chorei, sofri, sorri ao conhecer algo mais profundo do que a solidão: o amor.

Dolorosas foram as experiências vividas por mim nesta fase em que imaginei haver somente alegrias. Tudo isso porque o amor da minha vida foi um grande erro. Mas mesmo assim sinto imensamente, agora mais que nunca, a necessidade de lutar contra a antiga solidão, por haver crido que não viveria mais só. Que alguém sofreria e se importaria por mim. Como habituar-me novamente com esse imenso vazio depois de ter conhecido tantos momentos alegres e cheios de vida ao seu lado?

Nunca tive nada que não dependesse de mim mesma. E o destino implacável, resolve repentinamente fazer-me conhecer algo diferente que eu não ousava sonhar com medo de iludir-me. Mas por quê? Eu nada pedi. Nada sonhei. Porque então veio você, transformar dessa maneira a minha vida, se sabia perfeitamente que o seu amor era passageiro? E você destino cruel? Porque ofereceu-me tudo, e depois, quando eu já me habituava, atirou-me ao mais profundo desespero, transformando tudo, num lapso de tempo, em . . . nada.

Nagi é Prefeito Provisório

Pela totalidade de votos dos 19 vereadores a Câmara Municipal de Nova Iguaçu afastou dia 17 próximo passado, o prefeito Antônio Joaquim Machado, da ARENA, «até o final julgamento das denúncias apresentadas pelo vereador Mauro Ferreira de Castro», empossando no seu lugar o presidente da Câmara, vereador Nagi Almawy, do MDB.

Constituiu ainda uma Comissão de Inquérito formada pelos vereadores Hélcio Chambarelli, presidente; Joaquim de Oliveira, relator e Augusto César Trigueiro, membro; para apurar as denúncias contra o prefeito, corrupção e irregularidades na sua administração num total de cerca de três milhões de cruzeiros novos.

Com a Câmara repleta de populares foi iniciada a sessão às 14,30 horas, constando da ordem do dia as denúncias sendo constituída a comissão formada pelos vereadores Hélcio Chambarelli, Joaquim de Oliveira e Augusto César Trigueiro que deu parecer favorável às denúncias e sugeriu o afastamento do prefeito por infrações político-administrativas definidas no artigo 4º, incisos II, IV, VI, VII, VIII e X do Decreto-lei nº 201 de 24 de fevereiro de 1967.

Às 18,30 horas daquele dia o presidente da Câmara Municipal, vereador Nagi Almawy, do MDB, foi empossado no cargo de Prefeito de Nova Iguaçu na presença dos membros do Legislativo após ser carregado pelo povo até a Prefeitura. O cargo foi transmitido pelo chefe de gabinete Fábio Raunheitt.

O prefeito Antônio Machado foi acusado, através do processo n. 362, de «omissão e negligência no exercício do cargo de prefeito», devido às irregularidades nos processos ns. 1.686; 1.687; 1.688; 1.075; relativos à firma Imparabel Ltda., num total de cerca de NCr\$ 34.650,00, e n. 1.407 e 1.477, relativos à Construtora Municipal Iguaçu Ltda., no valor de cerca de NCr\$ 19.839,00, ordem de pagamento n. 21, em que seu filho Alexandre Macha-



Na foto o Prefeito Antônio J. Machado

do, na época seu secretário particular, adquiriu aparelhagem de alto-falantes para a sua campanha a deputado estadual e processos ns. 130, 302, 303, 364, 365, 366, 367 e 425, relativos à compra de máquinas na firma COMAC S.A. num total de NCr\$ 835.788,80.

Foi denunciado ainda pelo funcionário do Almoxarifado, Lino de Oliveira Lins, que o seu filho Jaraguá Machado, quando diretor daquela repartição, efetuou pagamentos irregulares de mercadorias não recebidas.

O Sr. Nagi Almawy, que assumiu a Prefeitura Municipal de Nova Iguaçu, é o mais novo vereador da cidade, com 27 anos de idade. Iniciou a sua carreira política em 1966 elegendo-se vereador pelo MDB com 1.904 votos, sendo o 5º mais votado, «com o apoio da juventude do Município». No dia 1 de março deste ano foi eleito presidente da Câmara Municipal, assumindo as funções de prefeito durante o processo de impeachment do Sr. Antônio Machado.

ROTARY EM AÇÃO

Rotary em seus postulados predica o ideal do companheirismo como oportunidade de servir. Vem o Rotary, por longos anos mantendo a chama viva do "dar de si antes de pensar em si" e "mais se beneficia quem melhor serve".

— A ação do Rotary se faz constante em tôdas as atividades marcantes dentro da comunidade em que exista homens de boa vontade, orientados e imbuídos pelo ideal pregado por Paul Harris, fundador da instituição nos idos 1905, na Cidade de Chicago, nos EE.UU. — Recentemente, pudemos sentir a força do Rotary em uma das ações mais meritórias e de grande alcance, fazendo vir de Cochabamba, na Bolívia um jovem — Albaro Guillarte, de 9 anos e filho de família sem recursos, para ser operado, em ambas as mãos, pelo eminente cirurgião Ivo Pitanguy.

Recordemos os fatos. — Retornando ao seu país, após alguns anos de exílio, o Coronel Antônio Delgadillo, rotariano de Tarija, na Bolívia, transmitiu ao então Presidente Guilherme Levy (RC do Rio de Janeiro) o apêlo de uma família com oito filhos, necessitada de tentar uma operação plástica em um de seus filhos, inutilizado, por queimaduras, de movimentar livremente ambas as mãos. Somente nos Estados Unidos ou no Brasil seria possível uma operação deste quilate. — Aí entrou a ação do Rotary e de um contato telefônico entre o Presidente Guilherme Levy e o Presidente Carlos Rudge, êste do RC de Copacabana, minutos após, sim minutos após recebíamos a alegre notícia de que o Dr. Ivo Pitanguy, internaria e operaria, em sua clínica, na Santa Casa de Miseri-

córdia, graciosamente, o menino, sendo necessário, entretanto, um espaço de tempo entre as operações. — Em minutos, não mais que minutos, a vinda de Albaro estava resolvida, com tôdas as vantagens de viagem, hospedagem e hospitalização do menino. Milagre do Rotary, da boa vontade com que age. E a criança, veio, acompanhada do pai, Sr. Hernan Guilarte.

O casal Manoel Simões (RC do Rio de Janeiro), desde os primeiros dias, prontificou-se a hospedar o menino, como se fôsse seu próprio filho e entre os seus três filhos, pelo tempo que fôsse necessário, ficando seu pai hospedado, primeiramente no Hotel Argentina e após no Hotel Presidente, graças a gentileza ainda de rotarianos.

Conforme amplamente noticiado, o jovem Albano foi operado, com todo o sucesso, restando agora somente a tiragem da bandagem para verificação da cicatrização da operação. Enquanto Albano esteve na Santa Casa, recebeu a assistência, não só de Dona Yara Simões que se tornou uma verdadeira mãe para Albaro, conforme declarações do Sr. Herman Guillarte, como das senhoras de rotarianos, integrantes da Casa da Amizade e dos rotarianos em geral, de Copacabana e do Rio de Janeiro, levando-lhe sempre a presença amiga e os votos de um pronto restabelecimento.

Temos a certeza de que Albaro, dentro de pouco retornará a sua querida pátria, crescendo alegre e feliz, recordando-se, entretanto que, devido a ação do Rotary, é novamente uma criança normal e deixando para trás um grupo de homens conscientes do "dever cumprido", um ideal em marcha e sempre prontos a atender a um chamado para a prestação de serviço.

Isso é Rotary, Rotary é isso.

Automobilismo

NOTÍCIAS AUTOMOBILÍSTICAS

NOVO ROVER COM MOTOR V-8

Em resposta à crescente demanda de carros de potência cada vez maior, a Rover resolveu dotar o seu modelo de maior vendagem, o Rover 2000, de um motor V-8 de 3,5 litros. O novo carro é denominado de Três Mil e Cinco e, com uma velocidade máxima de 190km/hora, torna-se o Rover mais veloz jamais feito para venda ao público.

MOTOR DE ALUMÍNIO

O motor inteiramente de alumínio desenvolve 184 HP a 5.200 revoluções por minuto, o que representa um aumento de 85 por cento sobre o motor de quatro cilindros de dois litros. Transmissão automática faz parte do equipamento padrão. Acelera da posição estática a 80km/hora em apenas sete segundos, e o seu consumo é da ordem de 13 litros para 100 quilômetros, a uma velocidade constante de 128km/hora.

A fábrica que já produziu 100 mil unidades do modelo 2.000 nos últimos quatro anos e meio, e continua com grande volume de pedidos para este modelo,

prevê um aumento maior ainda de vendas com o lançamento do Três Mil e Cinco.

Correspondentes de revistas técnicas que testaram o novo carro, em várias estradas da Grã-Bretanha, foram unânimes em afirmar a excelente qualidade de aderência ao solo, o que permite fazer curvas apertadas com toda segurança. A instalação do motor V-8 exigiu apenas pequenas mudanças na unidade básica do modelo 2.000, nos sistemas de suspensão, transmissão e freios.

Um novo tipo de pneu de lona radial foi especialmente fabricado para o Três Mil e Cinco pela Avon Rubber Co., Ltd. O referido pneu proporciona um rodar macio e reduz o esforço de dirigir. O preço básico do novo modelo é de 1.400 libras esterlinas.

CARRO URBANO

Um dos carros urbanos mais revolucionários jamais desenhados apareceu nas ruas de Londres recentemente. Denominado de «Quasar Unipower, trata-se, basicamente, de um cubo de vidro sobre quatro rodas. Fabricado por uma firma lon-

AUTO IMPERIAL IGUAÇU

ESPECIALIZADA EM VOLKSWAGEN



SERVIÇOS EM GERAL

TRAVESSA ALMERINDA LUCAS DE AZEREDO, 108

NOVA IGUAÇU

ESTADO DO RIO

drina de engenharia — a Universal Power Drives Ltd. — Vem dotado de um motor BMC de 1100 cm³, de tração nas rodas trazeiras e transmissão automática com quatro marchas. Os bancos, em número de cinco, são de vidro inflado transparente e os passageiros entram ou saem do veículo por portas corrediças, também de vidro, que vão do piso ao teto. Em caso de choque, o vidro espatifa-se em pedaços com arestas cegas, que não provocam ferimento sério.

Embora o Quasar Unipower seja destinado para uso no centro da cidade, presta-se também para viagens mais longas devido à sua velocidade de cruzeiro de 80km/hora. Medindo apenas 1,90m. de comprimento, pode ser estacionado de frente para o meio fio.

Uma encomenda de sete carros desse tipo já foi feita pela França. Prevê-se uma produção anual de aproximadamente 50 a 60 unidades. O seu preço atual de 900 libras esterlinas poderá baixar para 800 conforme o aumento da produção, devido à demanda.

TRANSMISSÃO AUTOMÁTICA

Importante programa de expansão encontra-se atualmente em progresso na fábrica dos maiores produtores independentes

da Grã-Bretanha de transmissões automáticas. A Borg Warner Ltd., já fabricou mais de 500.000 unidades de transmissões automáticas, sendo a sua produção atual da ordem de 1.000 unidades por dia. A fábrica britânica fornece ao mercado interno, bem como os mercados da Austrália, Japão e Europa continental. A procura é cada vez maior à medida que os motoristas descobrem o conforto que tal sistema proporciona aos que dirigem.

A transmissão automática Modelo 35, introduzida na Grã-Bretanha há apenas sete anos, equipa, atualmente, mais de 60 modelos de carros e camionetes de 30 marcas diferentes. Tais veículos, dotados deste sistema de transmissão, vão desde o Vauxhall Viva de 1159 cm³ a uma limusine japonesa de luxo com motor de quatro litros.

Atendendo ao programa de expansão, mais de 1.000 máquinas-ferramentas serão substituídas ou eliminadas com a instalação do primeiro complexo de máquinas ferramentas da Borg Warner controladas por fitas. Este complexo pode ser ligado para realizar uma operação totalmente diferente com a mera substituição de uma fita perfurada. Será capaz de produzir caixas de transmissão para qualquer tipo de carro, seja de tração nas rodas trazeiras ou dianteiras, seja de motor na frente ou atrás.

Lojas Maracanã

SUPER MERCADO DE MÓVEIS

Em seus três endereços para bem servir a família iguaçuana
TUDO PELOS MENORES PREÇOS E PRAZOS
Visite-nos sem compromisso nos três endereços



AVENIDA MARECHAL FLORIANO PEIXOTO, 2024 — TEL.: 2060

RUA OTAVIO TARQUINO, 150 e 282 — TELS.: 2134 e 3102

FURGÃO LEVE

O novo furgão da Ford da Grã-Bretanha é baseado no modelo Escort sedan. A venda em duas versões, com capacidade de carga de 305 quilos e 405 quilos, os referidos furgões substituem os veículos comerciais leves Anglia. Embora seja pouco mais comprido do que o Anglia, o furgão possui 2,32m³ de espaço para carga, o que representa um aumento de 0,25m³. A primeira versão (com capacidade para 305 quilos de carga) vem dotado de motor de 1100 cm³ enquanto que o de capacidade maior possui um motor de 1300 cm³.

Ambos os motores têm eixo de manivelas com cinco mancais e cabeças de cilindros tipo «crossflow», com câmaras de combustão «imbutidas». A velocidade máxima dos dois motores é de 120km/hora e 129km/hora respectivamente.

AUMENTA EXPORTAÇÃO DE CAMINHÕES E ÔNIBUS

As exportações da linha de caminhões e ônibus pesados da Leyland aumentaram sensivelmente em relação ao ano passado. Nos primeiros três meses de 1968 houve um aumento de 36 por cento em relação ao mesmo período de 1967 devido, principalmente, a grandes pedidos para caminhões pesados e basculantes por parte de países dos continentes americanos e africano.

Não estão incluídas nessas cifras duas encomendas, também volumosas, da Europa Oriental, no valor de 500 mil libras esterlinas. Uma, no valor de 400.000 libras esterlinas, diz respeito a caminhões para o transporte de minérios, destinados à Alemanha Oriental, e a outra prende-se a três caminhões tanques para reabastecimento de aviões, destinados à Tchecoslováquia.

Esta última encomenda foi firmada após demonstrações do referido veículo no aeroporto de Praga, no último inverno, perante autoridades tchecas.

Supermercado Miguel Couto

«O PONTO ALTO DA SUA ECONOMIA EM LÍQUIDOS E COMESTÍVEIS»

GÊNEROS DE PRIMEIRA QUALIDADE



RUA H Nº 24 — MIGUEL COUTO

RUA IPIQUIÁ, 2 e 4 — BAIRRO BOA ESPERANÇA

DIREÇÃO DE CELSO BARROSO VALENTIM

O Clube: Lugar Indicado Para Higiene Mental

Joyce Sumar

Nesta época vertiginosa, avassalante, inquietadora em que vivemos, que condiciona o ambiente para a eclosão de diversas neuroses, a higiene mental se impõe.

Os adultos, enfrentando as filas, as viagens cansativas, o preço dos gêneros e dos vestuários, o aluguel de casa, a educação dos filhos, a manutenção do lar enfim.

Os jovens, enfrentando os estudos ou o trabalho, lutam contra o tempo para a obtenção de uma lugar ao sol, também têm sua dose de preocupações. Essa luta cotidiana, diminui as resistências, cansa o cérebro e insidiosamente perturba o psiquismo, levando muitos indivíduos a neuroses e quase todos ao cansaço mental e disânimo.

Essa luta, cada vez mais intensa, e quanto mais intensa se torna a vida atual, leva fatalmente ao egoísmo, desagregando o espírito de humanidade, de associação e de família.

Como coibir? — que lenitivo, que descanso procurarão como derivativo, sem cair na boemia fácil e degradante, ou se tornar um marginal da sociedade?

Esse derivativo, esse descanso para recuperar as energias, o recreativismo poderá dar.

O recreativismo, onde descansará a mente, onde esquecerá as preocupações onde encontrará o espírito associativo que impedirá o aparecimento do egoísmo, do desprezo da humanidade e das leis — e atenderá aos ditames da disciplina consciente.

Esse recreativismo encontraremos nos clubes. Nos clubes de bairros.

Encontrará no clube, a disciplina estatutária, amigos, teatros, cinema, danças, festas, recitais e esportes.

O clube nunca deverá ser um fator de perturbação e sim de incentivo à frequência.

O associado deverá encontrar amálgama para seus nervos destroçados, o arejamento do psiquismo.

Nesse objetivo é que as diretorias deveriam fazer suas programações. Atrair o associado com diversas modalidades de entretenimento.

Mesclar, por exemplo, num recital, músicas clássicas com populares e folclóricas.

Conferências, com projeções e demonstrações, que prenderão a atenção, sobre assuntos que todos desejam conhecer: o átomo, a energia atômica, por exemplo.

Para evitar que perturbe o sono e o descanso necessários aos que estudam ou trabalham, os «hi-fi», os cinemas, os teatros e os recitais deveriam começar mais cedo e terminar impreterivelmente às 22h30m, durante a semana.

Aumentaria o comparecimento ao clube, após algum tempo, ao notarem que

não lhes perturbam o horário e o descanso, para recomençar a luta no dia seguinte.

Assim agindo, as diretorias dos clubes concorreriam para que seus associados fizessem higiene mental, descansando a mente retemperando as energias. O indivíduo, na era moderna, é um escravo do relógio.

Essa luta, essa pressa, esse turbilhão que nos envolve diariamente, necessita de uma parada, semanal que seja, para recomençar teimosamente, porém com novas energias.

Necessitamos de algumas horas, para deixar em segundo plano as preocupações derivando nossa mente para momentos agradáveis que a descansará.

O clube será nossa higiene mental ao tornar-se um ambiente acolhedor e amigável, com suas programações inteligentes e verdadeiramente atrativas ao espírito.

Galeria dos Móveis

HERALDO SALES & CIA. LTDA.

ARTIGOS ELETRO-DOMÉSTICO E MÓVEIS EM GERAL



AVENIDA GOVERNADOR AMARAL PEIXOTO, 130 — TEL.: 2174

Recauchutadora Santa Terezinha Ltda.

A MAIS PERFEITA OFICINA DE RECHAPAGENS, RECAUCHUTAGEM E
CONSERTOS DE PNEUS

DEPARTAMENTO INDUSTRIAL — SEDE PRÓPRIA

AV. GETÚLIO MOURA, 3496 - TEL.: 7090 - Estação J.K. - Nova Iguaçu - R.J.



ESCRITÓRIO E SEÇÃO DE VENDAS

RUA BARROS JUNIOR, 298 — TEL.: 2982 — Nova Iguaçu — R.J.

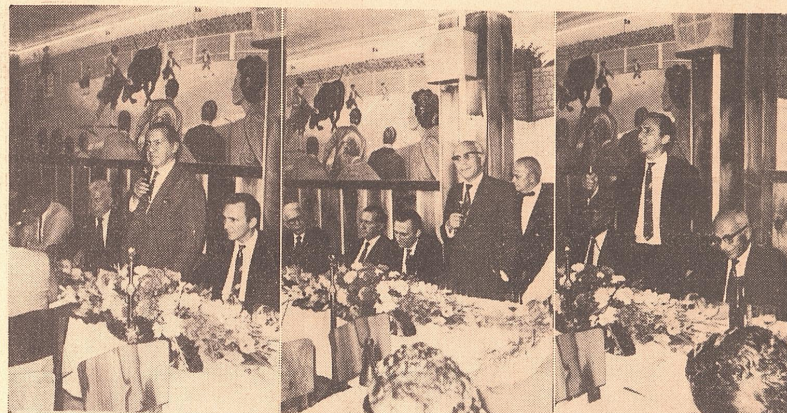
Associação dos Contabilistas Homenageou Valcir Almeida



O Sr. Manuel Ribeiro, presidente da Associação dos Contabilistas, saudando o homenageado.

O Sr. Valcir Almeida, preposto da Junta Comercial do Estado do Rio de Janeiro em Nova Iguaçu, foi no dia 23 de setembro homenageado pela Associação dos Contabilistas de Nova Iguaçu, com um banquete na Churrascaria Canequinho.

Valcir Almeida completava um ano à frente da nossa Junta Comercial. A homenagem em sinal de reconhecimento pela maneira correta e atenciosa com que sempre tratou os profissionais que militam naquela Repartição, foi bastante concorrida, não deixando de comparecer, algumas autoridades e um grande número de amigos. Foi um prêmio pela sua dedicação e honestidade.



Da esquerda para a direita, Deputado José Hadad, Dr. Cordolino Ambrósio e Valcir Almeida, quando discursavam.



Ainda Saudando Valcir Almeida, também da esquerda para a direita, o Dr. Adolfo Ríder, Dr. Daltivo Roberto Freitas e Sr. Hélio Carvalho.

Criado em Nova Iguaçu, já exerceu um mandato na nossa Câmara Municipal. Concorreu a uma vaga na Assembléia Legislativa Estadual, mas ficou como Suplente. Vem exercendo com acêrto o cargo para o qual foi nomeado em nosso Município.



Na foto o casal Ivanice-Valcir Almeida.

Na homenagem prestada ao focalizado, anotamos os seguintes nomes: Dr. Cordolino Ambrósio, Presidente da Junta Comercial do Estado do Rio de Janeiro, Deputado José Hadad, Sr. João, Santos, Sr. Alvaro Peixoto, Jornalista Dionísio Basse, Sr. Manuel Ribeiro, Presidente da Associação dos Contabilistas de Nova Iguaçu, Sr. Jo-



Em pose exclusiva para «Iguaçu-News», o casal Elizete-Dr. Luiz Motta.



Flagrante do banquete que reuniu mais de 300 pessoas.



No flagrante acima, de frente, a Sra. Lourdes Almeida.

se Rodrigues de Miranda, Sr. Humberto da Silva Rocha, Sr. Jair Belisário, Sr. Haroldo Leal, Sr. Hélio Carvalho, Dr. Adolfo Rider, Dr. Augustinho Victorino de Carvalho, Dr. Daltivo Roberto Freitas, Dr. Hélio Brasil Alves, Dr. Luiz Motta e Sra. Elizete Motta, Sra. Lourdes de Almeida, Dra. Araci Skroch, Sra. Antonia de Almeida, Srta Maria Eunice Porto de Almeida, a esposa do homenageado Sra. Ivanice Almeida, e a Sra. Neuza Veneu Rosa.

Sra. Ivanice Almeida, a Sra. Neuza Veneu Rosa Sr Augusto, da "Presmic" e muitos outros nomes que não conseguimos anotar.

"MONÓLOGO"

MERYLÚCIA

Se fizesses uma auto-crítica, verias que perdes o teu tempo procurando defeitos nos outros, censurando suas atitudes.

Se mirasses no teu interior, verias quanta coisa boa tens para dar, para mostrar.

Tua capacidade de reflexão é a mesma de todos os outros seres. Por que não pensas? Por que não refletes? Não vês que a vida se esvae e mesmo qua faças tudo, ainda é pouco?

Procura conhecer-te, analisa-te, busca em ti, aquilo que exigis dos outros; entrega-te sem esperar recompensa.

Procura entender sem ser entendido!

Vive! Construa! E depois... morra em paz contigo!...

INCAPAZES

MERYLÚCIA

Belíssimo desenho! Quem é o pintor? Este homem não tem braços, usou os pés...

Mas, que música! O compositor não ouve. É surdo e mudo.

Aquelas flôres artificiais! Que técnica! O florista é cego.

A casa está em perfeito estado. Que limpeza! A arrumadeira é paráltica.

Quanta sensibilidade e beleza há neste romance! O escritor não se move, vive sôbre uma cama...

E você! Sim, você que é perfeito, ouve, anda, fala, vê, é saudável... Que faz? Como? Nada? Incapaz...

Sociais



Joyce Informa

ANIVERSÁRIOS

Cumprindo um dos seus principais objetivos «IGUAÇU-NEWS» tem a grata satisfação de noticiar em seu primeiro número, os aniversários natalícios das pessoas abaixo relacionadas, figuras da nossa melhor sociedade, ocorridos no mês de outubro próximo passado. Aos aniversariantes os nossos sinceros parabéns.

Dia 10 — Alberto Campello Correia de Souza, dia 17 — Albino Gonçalves de Carvalho, dia 21 — Aldemar Antonio Rosalém, dia 28 — Dr. Antonio Ciani, dia 17 Dr. Antonio H. Ribeiro de Oliveira, dia 14 — Antonio Fonseca Falcão, dia 23 — Antonio Vicente Azevedo Reis, dia 3 — Armando Grande Guerra, dia 6 — Antenor de Moura Raunhet, dia 5 — Aluisio Antonio Assad, dia 11 — Alvaro Ivantes, 1 — Américo Augusto Alves, dia 17 — Américo da Silva, dia 30 — Amtmuin Mamede, dia 19 — Antonio Maria Diniz P. de Lima, dia 13 — Armando Marzullo, dia 28 — Arquimedes de Sá Freire, dia 21 — Bachir Kamel Kanafani dia 1 — Benício Corrêa Beraldo, dia 12 — Carlos Alberto do Rego Raposo, dia 10 — Caran Jorge El-Huaiek, dia 14 — Carlos Roberto Cordeiro de Araújo, dia 25 — Darwin de Godoy Pereira, dia 6 — David Thomas de Aquino, dia 16 Dr. Erich Karl Victor Buschle, dia 7 — Dr. Fernando Gesualdi Fagundes, dia 5 — Francisco Canelas Teixeira, dia 4 — Dr. Francisco Rodrigues Parestes, dia 25 — Edson Braz de Lacerda, dia 10 — Edmundo Teixeira, dia 1 — Emerson Alves Daumas dia 9 — Hélio

Patrocínio Leite, dia 20 — Hélio Correia, dia 27 — Helmut Kaufmann, dia 4 — Henrique Miguel Cruz de Araújo, dia 16 — Heraldo Salles de Abreu, dia 21 — Herminio Mattos, dia 16 — Hildebrando Cardoso Pereira, dia 9 — Geraldo Andrade Filho, dia 17 — João Vaz Moreira, dia 12 — João Victor Bruno, dia 28 — Joaquim de Oliveira Costa, dia 4 — Jorge Henrique de Carvalho, dia 29 — Jorge Monteiro Martins, dia 15 — Jorge Martins da Cruz dia 4 — José Cunha de Andrade, dia 5 — José Aquelino Vaz Paiva, dia 15 — José Carlos Rosalem, dia 10 — Jacob Lewin dia 30 — Jair da Costa, dia 31 — Jean Ernesto Vigné, dia 22 — João José Figueiredo, dia 20 — João José de Sartana, dia 19 — José Hernandes Pereira, dia 23 — José Moreira Neto, dia 9 — José Mello de Carvalho dia 1 — José Naim Fares, dia 24 — José Fernandes da Costa, dia 10 — Luiz Leal, dia 3 — Manoel Gomes da Silva, dia 23 — Juarez Lisboa dia 8 — Juraci Silva Ribeiro, dia 18 — Lécio Simões, dia 13 — Leonardo C. Almeida, dia 24 — Oscar Boachet Alves, dia 28 — Obertal Santos dia 26 — Prefeito em exercício Nagi Almawy, dia 13 — Ney Francisco da Silva, dia 9 — Nilton Ribeiro, dia 29 — Nelson Filgueira Junior, dia 23 — Nelson Gomes da Gama Filho, dia 28 — Noelson Tavares da Costa, dia 6 — Noel Foligno, dia 12 — Mário Barbosa, dia 2 — Mário Fernandes Durval, dia 2 — Dr. Paulo Henrique Moreno, dia 11 — Paulo Roberto dos Santos, dia 30 — Pedro Miqueloti, dia 19 — Roberto Mendes de Oliveira, dia 2 — Rocy Torres Pereira, dia 3 — Rodolpho Bahiana Filho, dia 27 —

Rubens Alves, dia 12 — Sebastião José Teixeira, dia 1 — Sebastião Miqueloti, dia 12 — Sebastião Pereira Barbosa, dia 4 — Silvino Nunes Pereira Filho, dia 10 — Silvio Neves Moreira, dia 2 — Uanzeller Kleber Wanzeller, dia 5 — Virgílio Caraza Filho dia 11 — Walter Miqueloti, dia 8 — Walter Ramos Lopes, dia 27 — Wilson Aristoteles Alves dos Santos, dia 1 —

Zorly Martins, dia 5 — Antonio da Silva Antunes, dia 14 — Alkir Lopes da Silva.

No próximo dia 17 virá de Petrópolis, onde cursa o primeiro ano de medicina, para comemorar o «birthday» entre os seus familiares e amigos, a Srta Elienete de Almeida Mattos. A focalizada é sobrinha do Diretor-Fundador desta revista, Sr. Valcir Almeida.

Churrascaria Canequinho

ESPECIALIDADES EM: BANQUETES, CASAMENTOS, FESTAS, ETC.

ORÇAMENTOS GRATIS

ATENDIMENTO ATÉ AS 3 HORAS DA MANHÃ

AVENIDA NILO PEÇANHA, 1.155-59 — NOVA IGUAÇU

ESTADO DO RIO

Os Astros em Suas Mãos

Professor Mahomed



Desde que o mundo é mundo a inteligência humana preocupou-se com o desvendar do futuro. E não se diga que o interesse diminuiu à medida em que o progresso foi atingindo as mais longínquas regiões do nosso planeta. O próprio cristianismo liga-se à astrologia desde seus primórdios, quando a consulta às estrelas resultam em pressagiar o nascimento de Jesus. E os reis, os papas, os grandes dignatários de antanho, os generais, os condutores de povos de ontem e também os nossos contemporâneos admittiam a influência dos astros aceitavam-na e procuravam orientar seus atos através do estudo da astrologia. Ninguém escapa à influência fascinante dos augúrios. E os jornais e revistas do mundo

todo mantém seções especializadas para orientar seus leitores. E «IGUAÇU-NEWS» não poderia deixar de abrir espaço para tão palpitante assunto. Nada acontece ocasionalmente. E você terá, em nossas páginas, um seu retrato astral, um relato de suas tendências positivas e negativas, um guia que lhe dará orientação e lhe permitirá corrigir-se.

ESCORPIÃO

Este signo, que governa os nascidos entre 23 de outubro e 21 de novembro, é o símbolo da renovação. E' um signo de água e caracteriza os combativos, os impulsivos, os empreendedores. Os nascidos sob Escorpião costumam ter muitos fi-

lhos (dependendo do cônjuge), e a maioria será do sexo feminino, com muita vitalidade, são enérgicos audaciosos e muitas vèzes violentos. Normalmente, não serão muito altos, olhar semelhante as das águias, dominadores e penetrantes. Nunca estarão no meio termo. Amam com intensidade ou odeiam com fria determinação. Por amor sobem ao céu, pelo ódio, vão as profundezas do inferno. Nunca abandonam uma tarefa, mas são tímidas em seus desejos íntimos. Seu psique tanto pode subir à mais alta espiritualidade como descer ao sensualismo mais abjeto. Sujeitos a moléstias súbtas na infância, a pequenos ferimentos e febres, nada disso via de regra, de gravidade. Situação financeira estabilizar-se-á geralmente depois dos 30 anos.

Evitem assuntos de amor com pessoas de baixa moral. Costumam fazer inimigos terríveis, aos quais também não poupam. Amigos, pouco farão. O signo favorece viagens longas.

Carreiras favoráveis: Fôrças armadas, medicina, filosofia, ciências sociais, ocultismo.

Dão-se bem com os nascidos em CANCER (21 de junho a 21 de julho). Peixes (20 de fevereiro a 20 de março). Virgem (23 de agosto a 22 de setembro).

Pedras preciosas favoráveis: água-marinha, topázio.

Flôres benéficas: Rosas e Dálias.

Côr apropriada: Vermelho escuro, creme, azul-marinho.

Perfumes aconselhados: Violeta, flôr de laranja.

PRODUTOS BRAHMA

Rogério Carelli Comercial de Bebidas Ltda.

AVENIDA GETÚLIO MOURA, 420 — TELS.: 7024 - 7141

MESQUITA — ESTADO DO RIO

Você Sabia?

Que o Decreto Lei 7.903 de 27 de agosto de 1945 (Código da Propriedade Industrial) foi revogado pelo Decreto Lei n. 254 de 28-2-1967.

Que somente os nomes de fantasia, usados pelo comércio, indústria, profissões liberais (marcas de indústria — comércio — serviços, títulos de estabelecimentos, slogan ou sinal de propaganda) quando registrados de acordo com a referida Lei, têm amparo legal, e passarão a ser de uso exclusivo dos seus respectivos usuários, constituindo crime contra a propriedade industrial (crime de concorrência desleal), quem fizer uso indevido dos mesmos. Que aquele que não registra não é dono, e que a marca ou o nome registrados são privilégios protegidos.

Que em Nova Iguaçu já existe uma agência especializada no assunto (credenciada junto ao Ministério da Indústria e Comércio — Departamento Nacional da Propriedade Industrial) que lhe poderá informar se determinado nome poderá ou não ser registrado, em prazo não superior a 48 horas.

Que a nova agência de propriedade industrial, a serviço exclusivo de Nova Iguaçu está sob a responsabilidade de VALCIR ALMEIDA?

Agência Iguaçu de Marcas e Patentes

Travessa Portugal, 10 — Sala 301 - 305 — Tel. : 2380

A Mini-Parada Em Nova Iguaçu



NA SEQUÊNCIA DE FOTOS UMA PEQUENA REPORTAGEM FOTOGRÁFICA DA MINI-PARADA CIVICO-ESCOLAR, REALIZADA EM NOVA IGUAÇU NO ÚLTIMO 7 DE SETEMBRO.

CENTENAS DE CRIANÇAS E ADOLESCENTES ESCOLARES, DESFILARAM PELA AV. MARECHAL FLORIANO PEIXOTO EM HOMENAGEM AO DIA DA PÁTRIA.



“Pequenas Coisas”

MERYLÚCIA

Veja aquela estrela no céu que brilha... parece inútil...

Agora, olha aquele pedaço de papel velho e sujo que passa voando... parece inútil...

Aquela enorme árvore seca, queimada... parece inútil...

Aquela poça d'água enlameada... parece inútil...

Mas pense!

Aquela estrela pode ser um “sol” que ilumina e aquece um conjunto de planetas.

Aquêl pedaço de papel velho e sujo, pode vir se juntar a outros pedaços e serem aproveitados na fabricação de cadernos, livros...

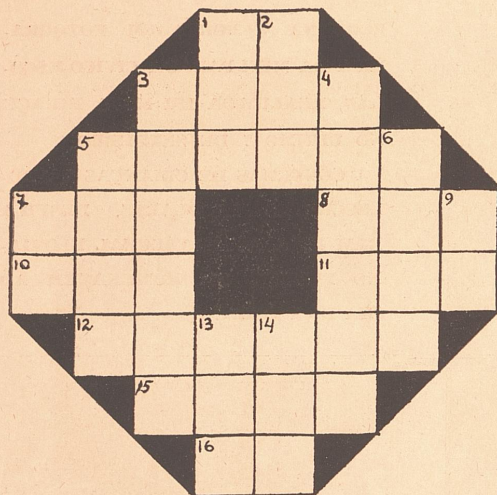
Aquela árvore seca... serve de ninho aos passarinhos, aquece o corpo do homem, dando paz ao espírito...

E a poça... Veja o cãozinho que mata sua sede... Veja nuvens se formando é a chuva...

Inutilidade...?

Nada é inútil, nada é vazio, nada é sem significado.

Palavras Cruzadas



Verticais: — Ris, Oca, Tarefa, Oratas, Cena, Amar, Tu, As, Oba, Faz.

Horizontais: — Ro, Tico, Casara, Ter, Ama, Une, Ras, Afotar, Abas, Az.

RESPOSTAS:

HORIZONTAIS:

- 1 — Décima Sétima Letra do Alfabeto Grego
- 3 — Peça de qualquer coisa
- 5 — Matrimoniara
- 7 — Possuir
- 8 — Governanta
- 10 — Junta
- 11 — Batráquio (Pl)
- 12 — Amaciar
- 15 — Rebordo do chapéu (Pl)
- 16 — Esquadrão

VERTICAIS:

- 1 — Escarneces
- 2 — Cabana
- 3 — Tarefa
- 4 — Rezarás
- 5 — Ato dramático
- 6 — Gostar
- 7 — Pronome pessoal
- 8 — Artigo
- 13 — Interjeição
- 14 — Executa

Josyl Contabilidade

Direção de SYLVIO FERREIRA CARVALHO

ESCRITAS — LEGALIZAÇÕES — ASSISTÊNCIA FISCAL

AVENIDA NILO PEÇANHA, 151 — SALA 203

Laranja Tem Rainha

JOYCE



As candidatas desfilando frente ao júri.

A grande prova que o desenvolvimento de Nova Iguaçu caminha a passos largos, foi a realização da festa que elegeu a Rainha da Laranja deste município.

Esta, foi realizada num dos melhores clubes de Nova Iguaçu, o magnífico Country Clube e contou com a participação de ilustres figuras da sociedade iguaçuana e Guanabara.

DESFILE DE MODAS BASTANTE APLAUDIDO

Antes de ter início o concurso que elegeria a «Rainha da Laranja de Nova Iguaçu», houve um desfile de modas patrocinada pela ZEU'S BOUTIQUE. Trata-se de uma boutique nova que, pelo vis-

to, brevemente receberá uma série de visitantes, graças ao bom gosto dos modelos exibidos.

O desfile foi assistido atenciosamente arrancando calorosos aplausos do público presente. Os modelos também desfilaram com muito garbo.

ELEIÇÃO DA RAINHA DA LARANJA

O JURI

De grande gabarito composto por: CAUBI PEIXOTO, (grande cantor da música popular) ALMIR LOOK (príncipe da moda masculina) MISS RORAIMA, MITSA, (modelo internacional) MISS NOVA IGUAÇU e Sr. LUIZ GATO que presidiu o júri.



Cerize Masseti de Pinho, a nova «Rainha da Laranja do Município de Nova Iguaçu», representou o Country Club.



Cerize ao lado da segunda colocada, Srta. Silvia Madruga, representante do Esporte Clube Iguaçu.

O. Desfile

Após a apresentação das candidatas, feita por esta colunista, foi dado início ao desfile. Devido à elegância das candidatas, o júri teve grande dificuldade para escolher as finalistas e, posteriormente, aquela que ganharia o título. Entretanto, o garbo e simpatia da candidata Cerize, do Country Clube, cativou inteiramente o público presente e ao júri. Desta forma, o júri apontou a seguinte classificação:

1º lugar — CERIZE MASSETI DE PINHO, do NICC; 2º lugar — Silvia Madruga do E.C.I.; 3º lugar — Mara Ribeiro dos Santos do Ponto Chic.

E assim com o contentamento geral, o concurso teve fim, começando o grande baile animado pelo fabuloso conjunto da moderna juventude os «DEDOS DE OURO».

Curiosidades

O uso do guarda-chuva, imemorial entre os povos do Extremo Oriente, só foi introduzido na Europa em meados do século XVII. O viajante inglês, Jonas Hanway, que passara vários anos no reino do Sião, de lá trouxera um vistoso guarda-chuva de seda amarela, que ostentava pelas ruas de Londres embora provocasse desse modo, enorme hilaridade. Não deixou, apesar disso, de usar o seu oriental guarda-chuva, o fleumático bretão, que dentro de pouco tempo, começou a ter imitadores. Assim, vulgarizou-se o uso desse objeto, que foi se aperfeiçoando com o tempo, sendo na Inglaterra, quase um símbolo nacional.

* * *

O acauã, ave de rapina da família dos folcolídeos, alimenta-se de serpentes, inclusive venenosas.

* * *

Entre os celtas e gauleses, Tentou Tentasttes era Deus supremo, criador do céu e da terra, pai de todas as demais divindades. Consideravam-no também o Deus da guerra, do raio e do comércio.

* * *

Uma pessoa que tenha vivido cinqüenta anos, dormiu 6.000 dias, trabalhou 6.500, caminhou 800, divertiu-se 4.00, passou 1.500 dias comendo e adoeceu durante 50 dias. Comeu mais de 7.700 quilos de pão, cerca de 7.000 de carne, mais de 2.000 de vegetais, ovos e peixe, e bebeu 30.000 litros pelo menos de água, vinho, café, cerveja e de outros líquidos. E nisso resumiu sua vida.

* * *

Os mussaranhos são os menores mamíferos existentes sobre a face da Terra e também os mais ferozes. Quando dois desses animais se encontram, lutam até que um mata o outro e o devora.

* * *

Chamava-se Agnodicéa a primeira mulher a fazer um curso de Medicina. Era ateniense. Disfarçou-se de homem para poder freqüentar as aulas da Escola Médica de Atenas, pois nessa época, 300 A.C., a lei proibía esse estudo às mulheres. Uma vez formada passou a exercer a profissão, dedicando-se especialmente ao tratamento das senhoras. Mas o segredo do seu sexo foi finalmente descoberto e ela conduzida perante o tribunal como infratora da lei. Entretanto, as mulheres atenienses solidarizaram-se com Agnodicéa e lhe manifestaram o seu apoio com tanto entusiasmo que o processo foi finalmente arquivado e a lei declarou justiça inaplicável ao seu caso.

Uma Grande Lição

Conta-se que Jonathas Swift, autor da famosa sátira «Viagens de Gulliver», não era muito inclinado à generosidades e raramente dava propinas aos criados das pessoas que lhe enviavam presentes. Certa vez, entretanto, um menino lhe deu uma boa lição por causa da sua sovinnice. Sempre ia ele, de parte do patrão, levar presentes à Jonathas, constituídos de lebres, perdizes e outras peças de caça. Um dia o menino chegou à casa de Swift, carregado com um pesado cesto, contendo peixes, frutas e caça. Por coincidência quem apareceu para atender-lhe foi o próprio escritor. O rapazinho disse então:

— O meu amo envia-lhe aqui esta cesta cheia de coisas. Swift, abepinhado com a maneira rude do menino, quis repreendê-lo:

— Olha aqui pirralho: vou ensinar-te o modo de cumprir o que te mandam com mais urbanidade.

E tirando o chapéu, num gesto muito cortês, assim falou dirigindo-se ao rapazinho:

— Senhor, meu amo envia este pequeno presente e solicita ao senhor a honra de aceitá-lo.

— Oh! Muito bem! — agradeceu prontamente o rapazinho — Dize a teu amo que lhe fico muito grato e, para ti, leva esta meia coroa.

Por essa é que Swift não esperava. Serviu-lhe a carapuça, tanto que se viu moralmente obrigado a um ato de liberalidade a que não estava acostumado. Tirou do bôiso uma coroa e presenteou o menino, que se foi todo satisfeito com o resultado inesperado de sua presença de espírito.

Country Club Aniversariou

Clube que reúne a elite da sociedade iguaçuana, o Nova Iguaçu Country Club comemorou em setembro o seu décimo aniversário de fundação.

Diversas atividades foram programadas no mês de aniversário do NICC. O Baile de Gala comemorativo ao evento revestiu-se de pleno êxito e foi realizado no dia 28 daquele mês ao som da música de Sérgio Weiss (Brasília-Modern-Six) que agradou bastante.

O traje exigido foi, "smoking" para cavalheiros e vestido longo para as damas.

SOBRE O EVENTO, ASSIM REPORTOU-SE O «CORREIO DA SEMANA» DE 28-9-1968.

O Nova Iguaçu Country Club, aristocrática agremiação que reúne a nata da sociedade da Baixada está completando hoje o seu décimo aniversário de fundação, com variado programa, cujo ponto máximo será o grande baile de gala, com início marcado para às 23 horas, animado pelo conjunto Brasília Modern Six.

Amanhã, será inaugurado o parque infantil, empreendimento que orgulha e dignifica o trabalho dos homens que dirigem os destinos daquela agremiação.

Fundada em 8 de setembro, com o nome de Clube dos Trezentos por um grupo de idealistas que deram o melhor dos seus esforços, buscando elevar o padrão social do município e que teve no industrial Domicio Gondim Barreto, uma das peças mais atuantes, o NICC desempenha hoje um papel importante na vida do município, cujo valor não pode ser calculado em termos de dinheiro, pela impossibilidade de transportar em moeda, o ambiente saudável e de tranquilidade que ali se respira.

CLUBE

O clube ocupa uma área de 33.000 metros quadrados, com estacionamento para 200 carros onde se acha edificada uma

majestosa sede, dotada de todos os requisitos modernos de que prescinde um clube social. Mais de uma dezena de departamentos, que funcionam diariamente, com exceção das segundas-feiras, no horário das 8 às 23 horas, destinados a atender ao bem estar dos associados. Quinze funcionários se encarregam da conservação e o atendimento de tudo que se faça necessário.

A primeira diretoria do NICC, foi a seguinte: Hugo Lodwyk Radino, tendo como vice o Sr. Pedro Pedrini; tesoureiro Clayr Ealter de Mello Pereira; Secretário, Hugo Soma; diretor Social, Celmo Junqueira Villela.

Uma assembléia geral, realizada em 22 de novembro de 1958, considerou como sócios fundadores, todos os proprietários, cujo título estivesse integralizado até aquele momento. São eles além dos nomes que figuram como diretores executivos os Srs. Roberto Silveira de Mendonça, Guilherme Gondim Pessoa e Luciano de Oliveira Sampaio, que compuseram a primeira Comissão fiscal, e mais Manuel Fernandes da Costa, Cláudio Dobel del e Osvaldo Vilarinho.

O quadro social está dividido em duas categorias, uma de sócios proprietários e outra de sócios estagiários, além dos dependentes. Eleva-se a cerca de 1.200 os atuais sócios proprietários e aproximadamente a 500 os estagiários, quase todos com dependentes.

NOVA FASE

Fiel aos ideais que nortearam os fundadores qual seja, promover e incentivar os esportes em sentido geral e as reuniões de caráter artístico-sócio-culturais a atual diretoria que tem na presidência o Sr. Luciano Munis Freire Pinto, vem dinamizando a vida do clube. E promete para muito breve, a inauguração de moderno sistema de iluminação do campo de futebol. Esse local é o cenário semanal das «pelas» que constituem uma das diversões prediletas dos sócios, de todas as idades.

Amanhã, será a abertura do super parque infantil com um serviço de charretes puxadas por bode, através de uma estrada interna com 334 metros. As 15 horas, haverá apresentação do balé aquático do Guanabara E.C. e dos Aqualoucos, também daquele clube do Estado da Gua-

COLUNA FEMININA

Merylúcia

Iniciamos, neste número, uma seção destinada a assuntos femininos. Ne-la vocês encontrarão algo sobre culinária, modas, conselhos úteis e uma infinidade de coisas do interesse de todas.

Como lançamento, no que diz respeito a «Culinária» não poderíamos deixar de sugerir um prato tipicamente brasileiro, o famoso «VATAPÁ», porém, numa receita econômica, mas de grande resultado. Experimentem.

Ingredientes: — Meio quilo de camarões frescos, 250 gr. de camarões secos, meio quilo de peixe (namorado, enxova ou pescada), 1 molhe de cunto, 1 pimentão, 1 cebola, 250 gr de tomates, 1 molhe de salsa, pimenta do reino, cominho, 1 vidro de leite Serigy, 1 côco, 1 pacote de creme de arroz, 1 vidro de azeite de dendê.

Maneira de fazer: — Refoga-se os camarões com todos os temperos, a parte cozinha-se o peixe em água e sal, quando cozido tira-se as espinhas, mistura-se

nabara. À noite, haverá cinema infantil com desenhos animados.

O livro de visitantes do clube ostenta as opiniões de algumas das mais expressivas figuras do cenário fluminense e nacional, como ex-governadores, ministros de estado, políticos em geral, astros e estrelas de rádio televisão, misses e outras personalidades.

Os demais componentes da atual diretoria são: vice-presidente, Wisline Duarte Pereira; tesoureiro, Hermes Barcellos Autunes; secretário, José Lamberto Carvalho; relações públicas, Geraldo Miquelloti; diretor de Patrimônio, Aquilino Domingos Quintas; diretor social, Darcy Chutt; jogo e recreações, Ulisses Bercot Ennes; Futebol, Eli Moreth; Tênis de Mesa, Hélio Somma; disciplina, Luiz de Almeida Mello; Futebol de Salão e Basquete, Alberto Coutinho Sobral.

aos camarões e leva-se a água do cozimento, a seguir adiciona-se a água do côco, o leite Serigy. A parte, prepara-se um creme com o creme de arroz e meio côco ralado, misturando tudo, e mexendo para que não encaroce, por último, quando fôr hora de servir, coloca-se o azeite de dendê. Como acompanhamento, arroz branco.

CONSELHOS ÚTEIS

O vinho na culinária pode ser um fabuloso amigo ou o mais temível inimigo. Um vinho de péssima qualidade pode pôr a perder o melhor assado, porém um ótimo vinho dará ao trivial o melhor dos sabores.

*

Para limpar bem as frigideiras, leve ao fogo com um pouco de vinagre e deixe ferver ligeiramente, não só solta a gordura existente, como elimina o cheiro de comida.

Engano Sôbre o "W C"

Certa ocasião, uma família inglêsa foi passar as férias na Alemanha. No decurso de seus habituais passeios, os membros da família repararam numa pequena casa de campo que lhes pareceu muito adequada para as férias.

Indagando sôbre o proprietário, souberam tratar-se de um pastor protestante ao qual pediram licença para percorrer a casa. Esta, os agradou muito, não só pela situação como também pela comodidade, tanto que os visitantes fizeram um acôrdo com o proprietário para alugarem a casa.

Regressaram à Inglaterra, discutiram a planta da casa, quando repararam que a casa não tinha "W C". Endereçaram, então, ao proprietário a seguinte carta:

Prezado Pastor:

Como membro da família, que há poucos dias o visitou, a fim de alugar sua propriedade na Alemanha com finalidade de usá-la no verão, gostaríamos que nos informasse sôbre um detalhe que achamos fundamental. Muito lhe agradeceríamos se nos informasse o local onde se encontra o "W C".

O pastor que não conhecia o significado da abreviatura "W C", julgou tratar-se da Capela da Seita Inglêsa "WHITE CHAPEL", respondeu nos seguintes termos:

"Recebi sua carta, e tenho o prazer de informar que o local a que se refere, fica a 12 quilômetros da casa. Isto é muito agradável, sobretudo quando se tem o hábito de ir lá frequentemente. Em tal caso, é preferível levar o que comer para lá o dia inteiro. Alguns vão a pé, outros de bicicleta, visto não haver meios de transportes adequados. Há lugar para 300 pessoas sentadas e 100 em pé. Existe ar condicionado para evitar os inconvenientes de aglomeração; os assentos são de veludo e recomenda-se ir cedo para obter-se lugar sentado. As crianças sentam-se ao lado dos adultos e todos cantam em côro. Na entrada, fornece-se uma fôlha de papel para cada pessoa, mas no caso de atraso pode-se usar a fôlha do parceiro ao lado. Existe amplificadores de som. Tudo que se recolhe durante o ato, é para as crianças da região. Fotografos especiais tiram fotografias para os jornais da cidade, de modo que todos possam ver as pessoas no cumprimento de um dever tão humano.

Atenciosamente

ETIQUÊTA AO SEU ALCANCE

ONDE COLOCAR SUAS MÃOS

De um modo geral as pessoas, em determinadas circunstâncias, não sabem o que fazer ou onde colocar suas mãos. Ocasões há em que fazemos tôda a sorte de movimentos, deixando transparecer estados emocionais, acentuando-se, nessas oportunidades um sem número de movimentos inábeis e, às vêzes, até inoportunos.

As mãos, exercem fator preponderante nos contátos sociais e tão mais naturais forem seus movimentos, menos notado será seu embaraço.

Um detido estudo defronte de um espelho, lhe ensinará quais as melhores posições. Partindo-se do princípio de que quanto mais as mãos estiverem separadas, mas jovialidade e graça se depreenderá dos movimentos manuais. Procure sempre aquelas posições que tornem seus movimentos harmoniosos e suas contrações mais cômodas. Evite ao máximo, quando em conversação, passar a mão pelo rosto, acariciar objetos ou alizar cabelos ou o vestuário.

Sentada procure manter os braços nos descansos da poltrona ou então pousá-la suavemente sôbre o colo. Não é de boa ética entrelaçá-la sôbre o regaço.

Em pé, a posição mais apropriada é a da colocação dos braços lateralmente, com

as mãos caídas e ligeiramente próximas ao corpo.

À mesa, é considerado sumamente grosseiro, o apóio dos cotovelos. Deve-se observar o descanso dos braços, colocando-se o ante-braço na quina superior, mantendo-se os punhos ligeiramente cerrados. Jamais brinque com talheres, copos, guarnições ou migalhas eventualmente caídas na toalha.

APERTO DE MÃO

E' errada a interpretação de que uma mulher deve estender a mão com flacidez ou langor. Essa atitude, erroneamente entendida como feminilidade, indica na realidade, indiferença e desinterêsse. Muito ao contrário, o apêrto de mãos, deve revestir-se de firmeza, sem entretanto ser necessário uso da força ou do espalhamento, em movimentos bruscos.

Em uma apresentação, muito embora o direito de apêrto de mão seja de caráter pessoal, não está uma senhora obrigada a estender a sua, entretanto, manda a boa ética que haja sempre uma retribuição.

A iniciativa do apêrto de mão deve partir da pessoa mais idosa. Os jovens devem esperar que os mais idosos estendam suas mãos.

BEBE CERVEJA

"Ouro Branco"

CERVEJA DE QUALIDADE

Distribuidor:

Representações de Bebidas Campos Ltda,

RUA CARLOS MARQUES ROLO, 593 — TEL.: 7264

NOVA IGUAÇU

—:—

ESTADO DO RIO

COMO ENTRAR NUMA SALA

Ao entrar numa sala de visitas onde já estejam acomodadas outras pessoas, deve-se fazer uma ligeira pausa no limiar e antes de entrar naquela dependência, circundar com os olhos para assenhoriar-se do terreno em que vai pisar. Uma vez localizada a dona da casa, ou na sua residência, quem a represente, à ela dirigir-se, para cumprimentá-la em primeiro lugar e esperar que a mesma apresente aos demais convivas. E' bom se frizar que a ligeira pausa deve ser feita de maneira estudada e executada com firmeza, para não ser confundida com excitação ou falta de confiança.

Numa sala de visitas, o uso do fumo deve ser usado com relativo critério. Antes de puxar um cigarro do maço, assegure-se da existência de cinzeiros no recinto, a fim de evitar a situação embaraçosa de não saber onde colocar as cinzas e o cigarro usado. E' de bom alvitre, pedir, polidamente aos demais circunstantes, permissão para o uso do cigarro. Uma vez obtido o consentimento, ofere-

cê-lo aos circunstantes, excetuando-se os jovens de ambos os sexos.

**ESTA SUA REVISTA É UMA CORTE-
ZIA DO COMÉRCIO DE
NOVA IGUAÇU.**

**PRESTIGIANDO O NOSSO COMER-
CIO VOCE ESTARA CONCORREN-
DO PARA QUE A SUA REVISTA
NÃO SOFRA SOLUÇÃO DE
CONTINUIDADE.**

**A «NOVA» NOVA-IGUAÇU É A
CIDADE QUE MAIS CRESCE NO
BRASIL E O SEU COMÉRCIO TEM
DE TUDO.
PRESTIGIE-O.**

ANEDOTAS DE COLÉGIO

Esta aconteceu em uma aula de latim.

Enquanto aguardava a chegada do professor, um aluno colocou um feixe de capim sobre a cátedra. O professor, ao chegar, fingiu não vê-lo em sua mesa e procedeu, fleugmáticamente à chamada. Terminada esta, dirigiu-se ao quadro negro e disse:

— Vamos á aula de hoje.

Fêz uma pausa e, de costas para a turma, falou com sua voz sempre arrastada.

— E' melhor que o aluno que esqueceu a merenda em cima da minha mesa venha apanhá-la, antes que fique suja de pó de giz.

* * *

O inspetor de uma escola religiosa, em visita a uma sala, perguntou a um aluno:

— Você, aí! Quem quebrou as Tábuas da Lei?

— Juro que não fui eu. Respondeu o aluno apavorado.

O inspetor vira-se para a professora da turma e exclama alarmado:

— A senhora viu. Ele disse que não foi ele quem quebrou as Tábuas da Lei. Já viu uma coisa destas?

— Senhor inspetor, se ele disse que não foi ele, o senhor pode acreditar. Eu conheço bem aquele aluno e sei que seria incapaz de mentir.

Mais alarmado ainda, o inspetor dirige-se à diretora, explica o ocorrido e recebe dela, a seguinte resposta:

— Posso lhe assegurar que aquela professora jamais encobriria falta de qualquer aluno. Se ela disse que não foi o seu aluno que quebrou as Tábuas da Lei é porque não foi ele mesmo.

學校赤星高等美容

Não Entendo Japonês... Mas

Seu Problema Sem Solução



De Mãos Dadas...

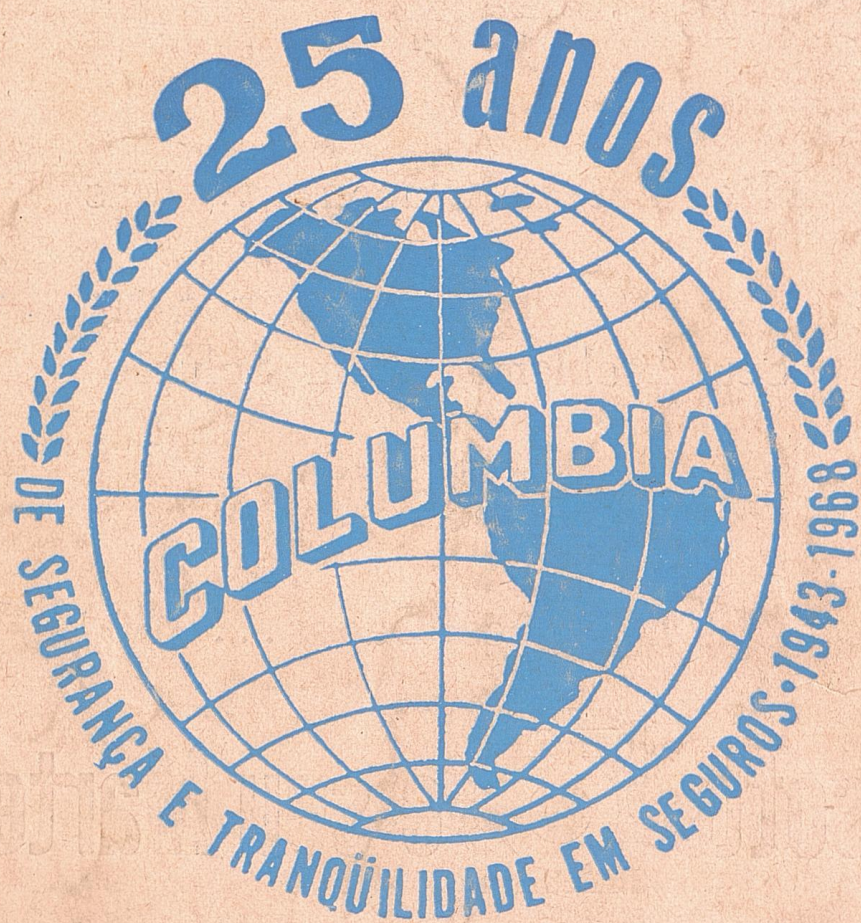
Casotte  e seu Martelo

Resolve Com Precisão.

Hermes Casotte

LEILOEIRO PÚBLICO

Av. Nilo Peçanha, 189 - (Ao lado da Casas Sendas)



COLUMBIA

COMPANHIA NACIONAL DE SEGUROS GERAIS

AV. ALMIRANTE BARROSO, 81-6.º Andar - GB

Telefone 32-9696