

NOSSO PROGRAMA 68/69

ROTARY CLUB  
DE NOVA IGUAÇU  
DISTRITO 457



UM MUNDO MELHOR  
ATRAVÉS DE ROTARY

NOVA IGUAÇU, RJ — BRASIL

O Rotary Club de Nova Iguaçu

Este exemplar  
é oferecido  
ao Amigo Luiz F. F. F.

Nosso programa para  
o período rotário  
de 1968/1969

.....  
Luiz F. F. F.  
Presidente

Nova Iguaçu, em. 5.../...7.../ 1968.

# O que é Rotary

*"Primeiramente, um Rotary Club é um grupo de homens representantes de negócios e profissões que... aceitaram a filosofia rotária de servir e estão procurando: primeiro, o estudo coletivo da teoria de servir como uma verdadeira base de sucesso e felicidade nos negócios e na vida; e, segundo, dar demonstrações práticas disso a eles próprios e às suas comunidades; e, terceiro, como indivíduos, traduzindo a sua teoria em prática nos seus negócios e nas suas vidas diárias; e, quarto, individual e coletivamente, através de preceitos e exemplos ativos, a fim de estimular a sua aceitação, tanto em teoria como em prática por todos os não rotarianos, bem como por todos os rotarianos...". De "A Realização do Ideal de Servir", às fls. 10.*

## DE PAUL HARRIS:

"Que os rotarianos continuem sendo os embaixadores da boa vontade, entre os homens preeminentes e o homem comum, entre o rico e o pobre, entre tôdas as raças, entre os crentes de tôdas as religiões e entre os homens de todos os partidos políticos;

que sejam mananciais de tolerância, de indulgência, de harmonia, de boa vizinhança entre todos os habitantes da terra, e tão satisfeitos se julguem por essas qualidades, que façam dêste mundo o melhor dos mundos".

★ ★ ★

(Divulgação de AURÔNIO, do  
ROTARY CLUB DE VITÓRIA)

## REUNIÕES SEMANAIS

**Almôço às sextas-feiras — 12 horas**

**NOVA IGUAÇU COUNTRY CLUB**

**Rua Barros Junior, 862**

**Nova Iguaçu**

**SECRETARIA**

**RUA MARIA ADELAIDE DE CARVALHO**

**Nº 48 - S/304**

**ROTARY CLUB DE NOVA IGUAÇU**

## FACILITANDO INTERCÂMBIO

### Onde recuperar no Distrito 457

**AGULHAS NEGRAS**  
Quinta-feira, às 19,30 horas  
Casa da Amizade

**ANGRA DOS REIS**  
Sexta-feira, às 20 horas  
Palace Hotel

**ARARUAMA**  
Quarta-feira, às 20 horas  
Restaurante La Gondola

**BANGU**  
Segunda-feira, às 12,30 horas  
Cassino Bangu

**BARRA MANSA**  
Sexta-feira, às 19,30 horas  
Clube Municipal

**BARRA MANSA SUL**  
Quarta-feira, às 17,30 horas  
Ilha Clube

**BARRA DO PIRAI**  
Quarta-feira, às 17,30 horas  
Barra Tênis Clube

**BOM JESUS DE ITABAPOANA**  
As 19 horas  
Aéreo Clube

**BOTAFOGO**  
Terças-feiras, às 12,15 horas  
Hotel Glória

**CABO FRIO**  
Sexta-feira, às 19,30 horas  
Helena Hotel

**CACHOEIRO DE ITAPEMIRIM**  
Quarta-feira, às 19,00 horas  
Caçadores Carnavalescos

**CAMPO GRANDE**  
Quinta-feira, às 12,30 horas  
Clube dos Aliados

**CAMPOS**  
Quinta-feira, às 19,00 horas  
Automóvel Clube

**COLATINA**  
Quinta-feira, às 19,00 horas  
Plaza Hotel

**COPACABANA**  
Segunda-feira, às 20,15 horas  
Country Clube

**DUQUE DE CAXIAS**  
Quarta-feira, às 12,15 horas  
Clube dos 500

**GUAÇUI**  
Quintas-feiras, às 19,00 horas  
Guaçu Tênis Clube

**ILHA DO GOVERNADOR**  
Terças-feiras, às 20,00 horas  
Iate Clube Jardim Guanabara

**ITAPERUNA**  
Terça-feira, às 19,00 horas  
Ilha Cisne Clube

**LEOPOLDINENSE-RIO**  
Terça-feira, às 12,15 horas  
Social Ramos Clube

**MACAÉ**  
Segunda-feira, às 19,30 horas  
Ipiranga Futebol Clube

**MADUREIRA**  
Sexta-feira, às 12,30 horas  
Madureira Tênis Clube

**MAGÉ**  
Sexta-feira, às 20,30 horas  
Magé Tênis Clube

**MARQUÊS DE VALENÇA**  
Sexta-feira, às 20,00 horas  
Clube dos Coroados

**PENHA — GB**  
Sexta-feira, às 12,15 horas  
Churrascaria

**ROTARY CLUB DE NOVA IGUAÇU**

Continuação:

Onde recuperar no Distrito 457

**MÊIER**  
Segunda-feira, às 12.15 horas  
Esporte Clube Mackenzie

**MENDES**  
Terça-feira, às 20 horas  
CIPEC Esporte Clube

**MIRACEMA**  
Quinta-feira, às 19.30 horas  
Hotel Braga

**NILÓPOLIS**  
Quinta-feira, às 12.30 horas  
R. Maestro Djalma do Carmo, 121

**NITERÓI**  
Quinta-feira, às 20.00 horas  
Hotel Cassino de Icarai

**NITERÓI NORTE**  
Terça-feira, às 20.00 horas  
Marajoara Clube

**NOVA FRIBURGO**  
Sexta-feira, às 19.30 horas  
Hotel Sans Souci

**NOVA IGUAÇU**  
Sexta-feira, às 12.15 horas  
Nova Iguaçu Country Club

**PÁDUA**  
Terça-feira, às 19.30 horas  
Braga Hotel

**PETRÓPOLIS**  
Quarta-feira, às 19.30 horas  
Petropolitano F. C.

**REZENDE**  
Segunda-feira, às 19.45 horas  
Casa da Amizade

**RIO BONITO**  
Quinta-feira, às 20.00 horas  
Esporte Clube Fluminense

**RIO DE JANEIRO**  
Quarta-feira, às 12.15 horas  
Clube Ginástico Português

**SÃO FIDÉLIS**  
Sexta-feira, às 19.30 horas  
Clube Esportivo Fidelense

**SÃO CRISTÓVÃO**  
Quinta-feira, às 12.15 horas  
Rest. do Estádio do Maracanã

**SÃO GONÇALO**  
Segunda-feira, às 20.30 horas  
Clube Esportivo Mauá

**SÃO JOAO DE MERITI**  
Segunda-feira, às 12.30 horas  
Social Clube de Meriti

**TERESÓPOLIS**  
Terça-feira, às 19.30 horas  
Taberna Alpina

**TIJUCA**  
Quarta-feira, às 12.15 horas  
Tijuca Tênis Clube

**TRÊS RIOS**  
Segunda-feira, às 18.45 horas  
Clube Atlético Entre Rios

**VASSOURAS**  
Sexta-feira, às 19.30 horas  
Escola do Senai

**VITÓRIA**  
Sexta-feira, às 11.30 horas  
C. N. R. Álvares Cabral

**VITÓRIA OESTE**  
Terça-feira, às 11.30 horas  
C. N. R. Álvares Cabral

**VOLTA REDONDA**  
Quinta-feira, às 19.30 horas  
Clube dos Funcionários da C.S.N.

**VOLTA REDONDA LESTE**  
Terça-feira, às 20.00 horas  
Associação Atlética Comercial

CONSELHO DIRETOR

1968/1969

Presidente — **GERALDO Miquelotti**

Vice-Presidente — **SYLVIO Coelho**

Vice-Presidente — **AQUILINO Domingues Quintas**

Secretário — **Luiz Gonzaga de BRITTO**

Secretário — **ERICH Karl Viktor Buschle**

Tesoureiro — **HILTON Neves**

Tesoureiro — **RUBEM Paqueta de Almeida**

Protocolo — **Antônio RIBEIRO**

Protocolo — **AGOSTINHO Estêves**

Diretor Sem Pasta — **ASSIS Vieira Fernandes**

Diretor Sem Pasta — **Francisco Rodrigues PARENTE**

Último Presidente — **Paulo Antônio GANIMI**

## A PROVA QUÁDRUPLA

Ideada pelo rotariano HERBERT J. TAYLOR, de Chicago, em 1933, é um meio conveniente de medir aquilo que pensamos, dizemos ou fazemos, e consiste em quatro interrogações:

**I — É a VERDADE?**

**II — É JUSTO para todos os interessados?**

**III — Criará BOA VONTADE E MELHORES AMIZADES?**

**IV — Será BENÉFICO para todos os interessados?**

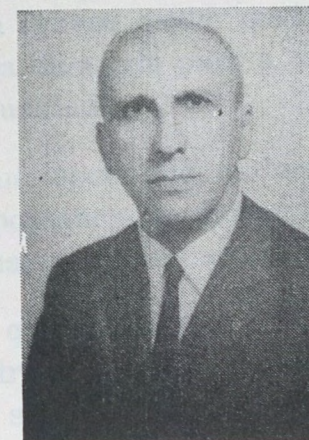
É, na realidade, o código de ética de qualquer profissional, estando, por conseguinte, ligada à Comissão de Serviços Profissionais.

### PRESIDENTE



Geraldo Miquelotti

### GOVERNADOR



Marino Gomes Ferreira

## GRATIDÃO E ESPERANÇA

Companheiros,

A mensagem que lhes dirijo tem a timbrá-la os mesmos anseios dos meus antecessores. Ela traduz, também, gratidão e esperança.

Gratidão, pela confiança que Vocês em mim depositaram, proporcionando-me a oportunidade de, na Presidência do querido Rotary Club de Nova Iguaçu, poder contribuir com uma parcela de ajuda para a melhoria de nossa comunidade.

Esperança, porque espero que, realmente, juntos e unidos, possamos desempenhar o trabalho para o qual nos propusemos.

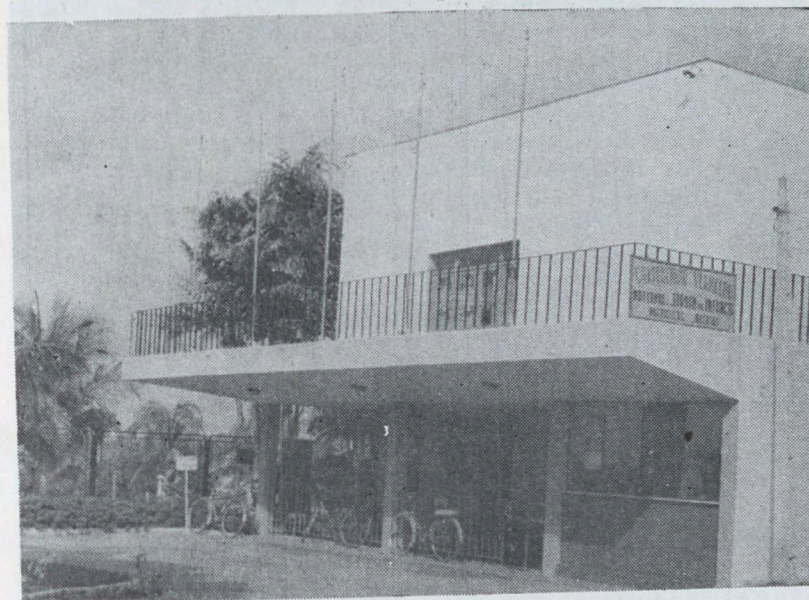
Estou certo de que os Companheiros, quer no Conselho Diretor, quer nas comissões e subcomissões, saberão cumprir as ta-

refas para as quais foram designados, cientes de que, por certo, cada rotariano representa um elo da grande corrente rotária, hoje espalhada por cento e trinta e nove países, treze mil clubes e mais de seiscentos mil homens, todos imbuídos do sadio propósito de «Dar de si antes de pensar em si».

Rotary foi fundado com o objetivo precípuo de unir as diversas classes de homens de negócios e profissões. No entanto, já ampliou em muito seus horizontes, pois prega a união, a paz, o civismo e a humanização dos povos em quase todo o mundo, unindo também as famílias em prol de dias mais felizes, segundo o conselho Divino do «fazer o bem sem olhar a quem».

Companheiros, estarei sempre pronto a dar tudo de mim em favor de um autêntico companheirismo, capaz de justificar a existência dêste Clube rotário em Nova Iguaçu e no Distrito 457.

**Geraldo Miquelotti**  
Presidente



O suntuoso  
Country Club,  
onde são realizadas  
nossas reuniões semanais

# O Nosso Município



*Vista aérea parcial  
da Cidade  
de Nova Iguaçu*

ROTARY CLUB DE NOVA IGUAÇU

Fundado em 15 de janeiro de 1833 e hoje com uma população estimada em cerca de 600 mil habitantes, Nova Iguaçu é o maior município brasileiro, segundo pesquisa feita pelo Instituto Brasileiro de Geografia e Estatística. O seu crescimento horizontal está ultrapassado: a cidade cresce para o alto, com surgimento de novos edifícios, grandes indústrias e um comércio dos mais extraordinários, ganhando projeção nacional, tal o progresso vertiginoso que tem-se notado nos últimos dez anos.

Ocupando uma área de 756 km<sup>2</sup>, possui o nosso município um colégio eleitoral de aproximadamente 150 mil eleitores, população escolar de 100 mil estudantes; mais de 5 mil estabelecimentos comerciais e mais de mil indústrias, cerca de 300 linhas de ônibus e mais de 30 mil veículos motorizados.

Dispõe de várias entidades de classe, dentre elas a Associação Comercial e Industrial, Associação Rural, Associação Médica, Sindicato do Comércio Varejista, dos Empregados do Comércio, dos Condutores de Veículos, dos Rodoviários, dos Trabalhadores Metalúrgicos, Subseção da Ordem dos Advogados e Clube dos Diretores Lojistas. Conta ainda com o Lion's Clube de Nova Iguaçu — mais um clube de serviço. Possui, em seu território, escolas normais de ensino secundário, pré-universitário, um Ginásio Vocacional e uma Escola Rotary. Sua Arcádia Iguaçuana de Letras é formada por intelectuais atuantes. A imprensa local é constituída de dois semanários e uma radioemissora. Dentre os clubes sociais existentes destacam-se o Nova Iguaçu Country Club — onde nos reunimos semanalmente —, o Esporte Clube Iguaçu, a Associação Atlética Filhos de Iguaçu, Iguaçu Basquete Clube e o Tênis Clube de Mesquita. O Aeroclube local é considerado a mais eficiente escola de pilotagem do Brasil.

Eis aqui, em ligeiras pinceladas, um retrospecto do que é hoje o nosso município.

ROTARY CLUB DE NOVA IGUAÇU



Escola Rotary,  
uma das realizações  
do Rotary Club de Nova Iguaçu

## ROTARY CLUB DE NOVA IGUAÇU

Fundado em 3 de abril de 1957, com 28 sócios representativos e 1 adicional. Recebeu sua Carta Constitutiva a 13 de junho de 1957, sendo nosso padrinho o R. C. de São Cristóvão. São nossos afilhados os R. C. de São João de Meriti e de Nilópolis.

Com 11 anos de existência, muito realizou o nosso Club em favor da comunidade iguaçuana.

### Foram seus presidentes:

- 1957/1958 — Antônio Pinheiro Guimarães Victory
- 1958/1959 — Paulo Fróes Machado
- 1959/1960 — João Batista Barreto Lubanco
- 1960/1961 — Murillo Augusto Esteves da Costa
- 1961/1962 — Antônio da Fonseca Falcão
- 1962/1963 — Marcel Bridi
- 1963/1964 — Arthur Silva
- 1964/1965 — Ary Pinto Dâmaso
- 1965/1966 — Walter Borghi
- 1966/1967 — João Vieira Fernandes
- 1967/1968 — Paulo Antônio Ganimi

## HOMENAGEM PÓSTUMA

Só morrem os homens que viveram a vida do corpo. Estes devolvem à terra tudo que receberam. Mas os homens que refletem sua vida na alheia, os que se transpõem de si para a coletividade, deixam na herança luminosa a eficiência póstuma da ação fertilizante e sazoadora. Do túmulo dos primeiros nenhuma luz se acende; do túmulo dos segundos, a luz dura-doura que ultrapassa os séculos. (Cláudio de Sousa).

**ANTONIO PINHEIRO GUIMARÃES VICTORY**

1º Presidente

**MURILLO AUGUSTO ESTEVES DA COSTA**

4º Presidente

Pelo muito que fizeram pelo Rotary Club de Nova Iguaçu, a saudade dos companheiros.

### Homenagem Especial

*À CASA DA AMIZADE, que simboliza o trabalho profícuo da mulher, em busca de dias melhores e mais amenos para a parcela da humanidade desprotegida da sorte, a homenagem especial do Rotary Club de Nova Iguaçu, cujos integrantes se envaidecem e se orgulham da contribuição positiva de suas espôsas pela causa rotária, traduzida no ideal de servir.*

## O OBJETIVO DO ROTARY

O objetivo do Rotary é estimular o ideal de servir como base de todo empreendimento digno, promovendo e apoiando:

- I — O desenvolvimento do companheirismo como elemento capaz de proporcionar oportunidade de servir;
- II — O reconhecimento do mérito de toda ocupação útil e a difusão das normas de ética profissional;
- III — A melhoria da comunidade pela conduta exemplar de cada um na vida pública e privada; e
- IV — A aproximação dos profissionais de todo o mundo, visando à consolidação das boas relações, de cooperação e da paz entre as Nações.

O objetivo do Rotary se desenvolve através dos

### 1 SERVIÇOS INTERNOS

### 2 SERVIÇOS PROFISSIONAIS

### 3 SERVIÇOS À COMUNIDADE

### 4 SERVIÇOS INTERNACIONAIS

a cujo funcionamento se subordina o êxito da ação rotária em prol da realização do ideal de servir.

## SERVIÇOS INTERNOS

São indispensáveis a importância e o significado do setor dos Serviços Internos, porque da sua organização depende, na maior parte, a concretização das iniciativas a que se lançar o Clube.

Da perfeita esquematização e funcionamento das Comissões, em que se subdivide, é que depende o regular andamento dos trabalhos da unidade rotária.

Busca a Organização Interna, em suma, a perfeita integração do rotariano, através do salutar exercício do companheirismo; objetiva a perfeita admissão e classificação; almeja a normal e regular frequência às reuniões; pretende a prévia programação, no escopo de evitar-se as improvisações lamentáveis; insta no sentido de colocar os companheiros a par das atividades do clube, por intermédio do boletim; insiste na difusão da literatura rotária, através da informação; anseia pelo entrosamento com as demais unidades rotárias, resultando, ao final de tudo, companheirismo, pedra angular da instituição. Por intermédio das Comissões enquadradas nos Serviços Internos, estaremos atentos aos companheiros e lhes levaremos Rotary. E assim, pelo trabalho eficiente das Comissões:

- a) Frequência
- b) Companheirismo
- c) Boletim
- d) Admissão
- e) Programa
- f) Relações Públicas e Revistas
- g) Relações Interclubes
- h) Classificações
- i) Informação Rotária.

Essas comissões funcionarão no afã de cumprir o primeiro item do Objetivo de Rotary, ou seja: o desenvolvimento do companheirismo como elemento capaz de proporcionar oportunidade de servir.

**Paulo Antônio Ganimi**  
Diretor-Responsável

## COMISSÃO DE CLASSIFICAÇÕES

«Esta Comissão procederá a um levantamento das atividades; compilará com os dados do levantamento uma lista de classificação preenchidas e vagas».

Presidente: **Walter Borghi**  
Componentes: **Herminio Berçot de Mello**  
**Agostinho Estêves**  
**João Vieira Fernandes**

### Objetivo:

- a) Organizar uma relação das classificações das atividades existentes na comunidade, com uma demonstração das preenchidas e das por preencher.
- b) Propor ao Conselho Diretor a abertura das classificações, cujas atividades não estejam representadas no nosso Clube.
- c) Estimular os companheiros a que apresentem propostas para o preenchimento das classificações abertas.
- d) Revisar as classificações preenchidas, verificando se os companheiros dedicam, pelo menos, 60% de seu tempo e atividade na classificação para a qual foram propostos.
- e) Examinar e emitir parecer sobre as atividades, os méritos e a vocação rotária dos elementos propostos, sob o aspecto profissional.
- f) Examinar as condições dos sócios que possam passar para a categoria de veterano, e sugerir-lhes a iniciativa de opção por essa categoria.

## INFORMAÇÃO ROTÁRIO

Presidente: **João Batista Barreto Lubanco**  
Componentes: **José Fróes Machado**  
**Antônio da Fonseca Falcão**  
**Arthur Silva**

### Objetivo:

- a) Manter sempre presente na lembrança dos Companheiros os fatos que se relacionam com a história do Rotary, seu objetivo, alcance e atividades.
- b) Prestar assistência aos futuros Companheiros, colocando-os a par de seus deveres para com a instituição, além de instruí-los sobre os princípios e finalidades do Rotary.
- c) Instruir os novos Companheiros acerca dos Estatutos, Regimento Interno, normas e literatura rotária, procurando integrá-los no Clube e ideais rotários.
- d) Promover reuniões por grupos, a fim de estudar assuntos rotários.
- e) Organizar fóros e maratonas rotárias.
- f) Divulgar, entre os Companheiros, as recomendações e resoluções das Convenções, Conferências e Assembléias do Rotary.

## COMISSÃO DE ADMISSÃO

"Esta Comissão examinará tôdas as propostas para sócios sob o ponto de vista pessoal e investigará minuciosamente o caráter, o conceito profissional, social e cívico e as condições gerais de elegibilidade das pessoas propostas".

Presidente: **Mário Gomes**

Componentes: **Assis Vieira Fernandes**

**Hilton Neves**

**Jésus Baesso**

- a) Estabelecer estreita colaboração com a Comissão de Classificação, a fim de que só ingressem no Clube, elementos representativos de suas atividades profissionais, que reúnam a maior soma de qualidades rotárias.
- b) Examinar os propostos para sócios, opinando quanto ao destaque do indicado, em relação à sua atividade profissional, posição social e quanto à sua possível adaptação aos ideais de Rotary
- c) Investigar o candidato quanto às qualidades morais, profissionais, sociais e cívicas.
- d) Apresentar relatório ao Conselho Diretor com resultado obtido nas pesquisas feitas em torno de cada candidato, emitindo o respectivo parecer.

## COMPANHEIRISMO

Presidente: **Edison Mattos**

Componentes: **Antônio Corrêa da Rocha**  
**Tharcissio Roberto Coutinho**  
**Nicanor Gonçalves Pereira**

### Objetivo:

- a) Fomentar o Companheirismo pelo conhecimento mútuo e pela amizade entre todos os sócios;
- b) Dedicar especial atenção aos sócios recém-admitidos, procurando ambientá-los e familiarizá-los com os Companheiros;
- c) Cumprimentar os Companheiros e seus familiares nas datas dos respectivos aniversários;
- d) Comemorar as datas natalícias dos sócios e seus familiares com a criação da mesa dos aniversariantes do mês;
- e) Estimular o companheirismo entre os familiares dos sócios do Clube, organizando, a miúdo, reuniões sociais nas residências dos Companheiros do Clube;
- f) Prestar a atenção devida ao rotariano visitante, procurando colocá-lo ao lado de um Companheiro cuja classificação seja idêntica à sua.

## COMISSÃO DE FREQUÊNCIA

Presidente: **Antônio da Costa Faria**

Componentes: **Luiz Martim Dalleprane**

**Vicente Guimarães Sobrinho**

**Gilson Rachid Dau**

### Objetivo:

- a) Interessar-se pela assiduidade às reuniões e entender-se, após cada reunião, com os Companheiros ausentes, esclarecendo-os sobre a necessidade de recuperação;
- b) Pugnar pelas reuniões 100% de frequência, trabalhando junto aos sócios para a sua consecução;
- c) Continuar a feitura do Quadro de Frequência, expondo-o em todas as reuniões, assim como, fornecer, semanalmente, a frequência ao Boletim, para a publicação.

## PROGRAMA

Presidente: **Herminio Berçot de Mello**

Componentes: **João Vieira Fernandes**

**Rubem Paquelet de Almeida**

**Paulo Antônio Ganimi**

### Objetivo:

- a) Organizar e promover a programação das reuniões ordinárias, de forma equilibrada entre as quatro Avenidas de Serviço;
- b) Cuidar para que os assuntos das palestras sejam do interesse geral e tratados com objetividade;
- c) Promover o intercâmbio de oradores com outros clubes;
- d) Programar comemorações de datas significativas para a Pátria, para o Mundo e para o Rotary;
- e) Envidar esforços para que sejam convidados representantes e diplomatas de países amigos, quando comemorados suas datas festivas.

## BOLETIM

Presidente: **Ary Pinto Dâmaso**  
 Componentes: **Antônio da Costa Faria**  
**José Fróes Machado**  
**Henrique Ferreira**

### Objetivo:

- a) publicar mensalmente o boletim do clube;
- b) inserir no boletim uma resenha das reuniões semanais e das assembléias do clube, bem como das reuniões interclubes, assembléias e conferências do Distrito;
- c) transcrever no boletim tôdas as matérias de interesse do clube e da organização;
- d) dar ampla publicidade aos assuntos rotários;
- e) entender-se com a imprensa escrita e falada do Município, a fim de promover a divulgação dos princípios e da obra rotários.

## RELAÇÕES PÚBLICAS E REVISTAS

Presidente: **Agostinho Estêves**  
 Componentes: **Antônio Ribeiro**  
**Hugo Marques Lins**  
**Gilson Rachid Dau**

### Nossa programação:

- a) estimular a divulgação do «Brasil Rotário» e providenciar breves apreciações das revistas nos programas ordinários do Clube;
- b) procurar fornecer à Comissão de Boletim, material que julgar de interesse para publicação;
- c) colecionar os boletins de outros clubes, distribuindo-os também às pessoas presentes às reuniões;
- d) informar ao Clube das deliberações das Comissões e do Conselho Diretor;
- e) divulgar as realizações do Clube e o resumo de suas reuniões através da imprensa e do rádio, destacando o orador do dia e o tema de sua palestra;
- f) divulgar o Boletim do Clube.

## RELAÇÕES INTERCLUBES

Presidente: **João Vieira Fernandes**

Componentes: **Luiz Martim Dalleprane**

**Manuel Cândido da Costa**  
**Lino**

**Antônio Maria Gonçalves**

### Objetivo:

- a) Incentivar o comparecimento dos sócios a outros clubes, incrementando o intercâmbio com os mesmos, especialmente os pertencentes ao Distrito 457;
- b) Organizar, mensalmente, uma caravana para visitar outros clubes coirmãos, especialmente em suas datas festivas;
- c) Acompanhar com interesse as principais iniciativas das demais unidades rotárias;
- d) Trazer ao conhecimento dos Companheiros fatos e acontecimentos relacionados à vida dos demais clubes;
- e) Organizar reuniões interclubes.

## SERVIÇOS PROFISSIONAIS

Os Serviços Profissionais ostentam, também grande importância. Por seu intermédio nos capacitamos a aprender e a difundir, fora do ambiente rotário, as normas de coexistência amistosa entre competidores; a fazer sentir a necessidade de organizarem-se associações de classe; a proclamar o respeito recíproco entre empregadores e empregados, pela compreensão dos seus direitos e de suas obrigações; a dar publicidade à «prova quádrupla», que é o catecismo do produtor e do vendedor, enfim, a fazer surgirem os mais altos padrões de ética profissional. Esta Comissão está, portanto, estreitamente vinculada à própria estrutura moral do Rotary, já que visa à inteireza da dignidade e à consubstanciação dos elevados propósitos rotários.

Os Serviços Profissionais se desdobram nas seguintes subcomissões:

- I — Ética Profissional (Prova Quádrupla);
- II — Capital e Trabalho;
- III — Associações Profissionais.

Agasalha, principalmente, o propósito de dar cumprimento à segunda meta do objetivo do Rotary, ou seja, o reconhecimento do mérito de toda ocupação útil e a difusão das normas de ética profissional.

**SYLVIO COELHO**  
Diretor-Responsável

## ASSOCIAÇÕES PROFISSIONAIS

Presidente: **Francisco Rodrigues Parente**  
Componentes: **Luiz Gonzaga Marques Lins**  
**Aldemar Antônio Rosalém**  
**Alberto Erasmi Pilotto**

### Objetivo:

- a) Manter estreito contato com todas as associações de classe, levando ao conhecimento dos companheiros os assuntos profissionais ali debatidos e que sejam do interesse geral;
- b) Promover palestras e divulgar, pelos meios mais convenientes, as vantagens e finalidades das associações de classe;
- c) Utilizar o Boletim do Club para todas as informações de interesse geral, ligadas a associações profissionais.

## ÉTICA PROFISSIONAL

Presidente: **Tharcissio Roberto Coutinho**  
Componentes: **Aquilino Domingues Quintas**  
**Alberto Erasmi Pilotto**  
**Hermes Bassalo Antunes**

### Objetivo:

- a) Incentivar, por meio de palestras, a noção de que a cada rotariano cabe a missão de pugnar na prática efetiva das boas normas de ética profissional no seio de sua classe ou atividade;
- b) realçar o valor do elemento «confiança», primordial e indispensável para uma perfeita harmonia das relações humanas;
- c) salientar aos companheiros que sua conduta profissional deve representar um exemplo;
- e) difundir os princípios da «Prova Quádrupla».

## CAPITAL E TRABALHO

Presidente: **Joaquim Nunes Rondon**  
 Componentes: **Antônio Ribeiro**  
                   **Mário Pedrosa Lins**  
                   **Ariel dos Santos**

### Objetivo:

- a) difundir a necessidade da perfeita harmonia entre capital e trabalho, como forma vitoriosa para o bom entendimento numa empresa;
- b) promover palestras visando à concretização do equilíbrio entre capital e trabalho;
- c) organizar concurso entre os empregados, destacando os que mais se distinguem em suas atividades e atribuições;
- d) colaborar com a Comissão de Programa na comemoração do Dia do Trabalho e das demais datas que digam respeito às atividades profissionais;
- e) promover reuniões de empregadores e empregados.

## SERVIÇOS À COMUNIDADE

O objetivo rotário é SERVIR. A ação rotária, em busca desse objetivo, desenvolve-se por muitas maneiras, dentro e fora do Clube. Caminha, pois, o Rotariano por veredas diferentes, no crescendo dessa ação, pelas quais SERVE SEMPRE. No Clube, desempenha os encargos que lhe são confiados e fora dele atende às solicitações de sua classe, da sua comunidade e do seu País e ainda no entrelaçamento de relações com outros países. Mas, onde a ação rotária se faz mais eficiente, porque é mais conhecida das pessoas, é naquelas atividades que dizem respeito aos Serviços à Comunidade.

É aí que a ação rotária desponta como indispensável ao bem-estar social. A colaboração rotária pode ser isolada ou coletiva, sendo que esta última, quando bem dirigida, auxilia de maneira eficiente os Poderes Públicos na consecução dos objetivos de melhoria à Comunidade.

**ASSIS VIEIRA FERNANDES**  
 Dir. Responsável

## Subcomissão de Assistência Social

«Esta Subcomissão estudará as deficiências da comunidade, neste setor, e considerará as providências necessárias no sentido de minorá-las».

PRESIDENTE: Nicanor Gonçalves Pereira

COMPONENTES: Jésus Baesso

Wislaiz Duarte Pereira

### Objetivo:

- a) Efetuar levantamento das deficiências do Município, no tocante à assistência social.
- b) Promover campanha no sentido de equacionar o problema: mendicância.
- c) Auxiliar a «Casa da Amizade» na distribuição de roupas e utilidades aos necessitados, por ocasião do Natal.
- d) Prestigiar as entidades que se dedicam ao amparo dos menos favorecidos.

## Subcomissão de Serviços Públicos

«Esta Subcomissão desenvolverá plano no sentido de prestar colaboração aos poderes públicos».

PRESIDENTE: Henrique Ferreira

COMPONENTES: Wilson Alves de Mello

Modesto de Paula Zeringotha

Saint-Clair Costa

### Objetivo:

- a) Manter contato com os poderes públicos, auxiliando-os a resolver os problemas existentes;
- b) Promover campanha estimulando a obediência à sinalização do tráfego;
- c) Encaminhar à Comissão de Programa cidadãos responsáveis pelos serviços públicos, para que os mesmos sejam convidados para proferirem palestras no Club;
- d) Cooperar com a municipalidade na arborização das ruas da cidade.

## ENSINO E INTERESSE DE MENORES

**PRESIDENTE:** Francisco Rodrigues Parente

**COMPONENTES:** Franc Lenart  
Nascimento Augusto Maçana  
Hermes Bassalo Antunes

### Objetivo:

- a) Cooperar com os setores respectivos para a difusão e desenvolvimento da educação e do ensino;
- b) Estimular a alfabetização em geral;
- c) Apoiar a «Campanha Nacional de Educação».
- d) Patrocinar «bolsas» de estudo;
- e) Prestigiar as associações que visem ao amparo da criança;
- f) Pugnar pela criação de Parques Infantis;
- g) Colaborar nas comemorações da «Semana da Criança»;
- h) Intensificar a campanha de melhoria da alimentação escolar;
- i) Promover festas infantis;
- j) Promover concursos literários nas escolas, premiando os melhores classificados;
- l) Pugnar pela instalação de escolas técnicas e de ensino superior.

## Subcomissão da Escola Rotary

«Esta subcomissão dedicará sua atenção à assistência permanente às professoras e alunos de nossa Escola Rotary».

**Presidente:** Arthur Silva  
**Componentes:** Nascimento Augusto Maçana  
Antônio Corrêa da Rocha  
Jésus Baesso

### Objetivo:

- a) Evidenciar os benefícios e a importância da nossa Escola Rotary para a comunidade, e para o próprio Rotary;
- b) Estimular, da melhor forma possível, os alunos da Escola Rotary, que tenham se destacado pela assiduidade, disciplina e estudo;
- c) Visitar, mensalmente, a Escola, a fim de verificar o estado de higiene e conservação;
- d) Incentivar a visita dos companheiros à nossa Escola Rotary;
- e) Instituir o Prêmio Paul Harris ao melhor aluno do ano letivo.

## INTERACT

Presidente: **Franc Lenart**

Componentes: **Francisco Rodrigues Parente**

**Ariel dos Santos**

### Objetivo:

- a) Estudar a possibilidade de instalar em Nova Iguaçu um Interact Club;
- b) Promover, com a urgência necessária, reunião desta subcomissão;
- c) Após esta reunião, manter contato com estabelecimentos de ensino secundário;
- d) Uma vez iniciados os contatos, dar a assistência para o bom funcionamento do Interact.

## SERVIÇOS INTERNACIONAIS

O objetivo do Rotary é estimular e fomentar o ideal de servir, como base de todo empreendimento digno, promovendo e apoiando:

.....

A aproximação dos profissionais de todo o mundo, visando à consolidação das boas relações, da cooperação e da paz entre as nações.

Pelo exposto, esta avenida tudo fará para manter bem viva a centelha do companheirismo universal. Para alcançarmos o fim colimado, comemoraremos as datas festivas de tôdas as nações e promoveremos palestras de âmbito internacional, num esforço contínuo de confraternizar com todos os povos do nosso planêta.

**Aquilino Domingues Quintas**  
Diretor-Responsável

## Subcomissão de datas festivas

«Esta Subcomissão organizará a comemoração das datas festivas magnas dos países amigos».

Presidente: **Dragan Seljam**

Componentes: **Henri Bertrand Leitman**

**Ary Pinto Dâmaso**

### Objetivo:

- a) Comemorar as datas nacionais dos países amigos, comentando, nas reuniões plenárias, seus feitos e sua história;
- b) Coordenar, com a Comissão de Programa, o festejo dos dias 14 de abril — DIA PAN-AMERICANO e 24 de outubro — DIA DAS NAÇÕES UNIDAS;
- c) Difundir os princípios da O.N.U. e da O.E.A.

## Subcomissão da Fundação Rotária

«Nada une mais os homens que o conhecimento mútuo. Nada os torna mais tolerantes que a compreensão. Para compreender é preciso conhecer; conhecer implica em aproveitar qualquer oportunidade de contato.

A Fundação Rotária, cujo escopo máximo são suas Bolsas de Estudo, consegue tudo isto ao proporcionar aos jovens bolsistas de todo o mundo a oportunidade de adquirir conhecimentos, não só técnicos, mas humanístico; ao proporcionar o intercâmbio de relações e informações úteis — e não só úteis, mas necessárias — entre os povos representados pelos anfitriões e pelos bolsistas. Pelo que representa, a Fundação Rotária merece apoio».

Presidente: **Luiz Gonzaga Marques Lins**

Componentes: **Dragam Seljam**

**Rubem Paqueta de Almeida**

### Objetivo:

- a) Estimular o contínuo apoio à Fundação Rotária, mantendo nosso Clube como contribuinte 100%.
- b) Promover palestras na semana da Fundação Rotária.
- c) Difundir os propósitos da Fundação Rotária.

## CONTATOS INTERNACIONAIS

«Esta Subcomissão estimulará os sócios do Club a tomarem parte no grande intercâmbio de informação entre os rotarianos do mundo».

Presidente : **Erich Yarl V. Bushle**

Componentes : **Luiz Carlos Monteiro dos Santos**  
**José Marques Lins**

### Objetivo :

- Coordenar trabalho, indicando um Club de cada país para cada sócio, no sentido de intensificar o grande intercâmbio «Alvos para Hoje», organizado pelo Rotary International.
- Estimular os companheiros, quando em preparativos de viagens para o exterior, a visitarem Clubs do país a que se destinarem, fornecendo-lhes material e informações necessárias, que facilitem tais contatos.
- Informar nas reuniões plenárias para conhecimento geral, os resultados obtidos através do plano «Alvos para Hoje».

## Nossos companheiros

### SÓCIO HONORÁRIO



**RUI AFRÂNIO PEIXOTO** — Aniv. 12-6.  
Empresa: Colégio Afrânio Peixoto.  
End. Profissional: Rua Afrânio Peixoto, 99.  
Tel.: 2555 — Nova Iguaçu  
Residência: o mesmo.



**AGOSTINHO: AGOSTINHO ESTÊVES** —  
Aniversário: 18-7.  
Espôsa: **LEIA** — Aniversário: 24-11.  
Classificação: Medicina — Obstetrícia.  
End. Profissional: Rua Otávio Tarquino, 57  
— Tel.: 26-07.  
Residência: Rua Paraguaçu, 57 — Tel. 26-83.



**ALDEMAR: ALDEMAR ANTÔNIO ROSA-LEM** — Aniversário: 21-10.  
Classificação: Vestuário — Art. p/crianças — Confecção — N° 21.  
End. Profissional: Rua Bernardino Melo n° 2.531 — Tel.: 23-30.  
Residência: Rua Santos Dumont, 22.



**ANTÔNIO: ANTÔNIO MARIA GONÇALVES** — Aniversário: 6-7.  
Espôsa: **MARIA DA CONCEIÇÃO** — Aniversário: 15-12.  
Classificação: Indústria de Alimentação — Confeitaria — N° 28.  
End. Profissional: Rua Mal. Floriano, 2.254 — Tel.: 24-52 — Nova Iguaçu.  
Residência: Rua Mal. Floriano, 2.241 — Telefone: 24-71.



**AQUILINO: AQUILINO DOMINGUES QUINTAS** — Aniversário: 30-9.  
Espôsa: **TERESA** — Aniversário: 1-8.  
Classificação: Bebidas Alcoólicas — Cervejas — Fabricação — N° 6/A.  
End. Profissional: Rua Bernardino Melo, 1.081 — Telefone: 27-79.  
Residência: Rua Saldanha, 133 — N. Iguaçu.



**ARIEL:** ARIEL DOS SANTOS — Aniversário: 3-5.  
Espôsa: NILZA — Aniversário: 18-4.  
Classificação: Serviços Comerciais — Contabilidade — N° 9.  
End. Profissional: Rua Getúlio Vargas, 109 — Telefone: 22-52 — Nova Iguaçu.  
Residência: Trav. Francisco Soares, 375 — C/1 — Telefone: 23-09 — Nova Iguaçu.



**ARTHUR:** ARTHUR SILVA — Aniversário: 25-4.  
Espôsa: ALBERTINA — Aniversário: 23-1.  
Classificação: Madeira — Esquadrias — Fabricação — N° 26.  
Empresa: Arthur Silva Com. Ind. Ltda.  
End. Profissional: Praça Manuel Duarte, 31 — Tel.: 70-21 — Mesquita — Nova Iguaçu.  
Residência: Praça Manuel Duarte, 39, 1º and. — Tel.: 70-82 — Mesquita — Nova Iguaçu.



**ASSIS:** ASSIS VIEIRA FERNANDES — Aniversário: 20-11.  
Espôsa: IRMA — Aniversário: 4-10.  
Classificação: Vidros — Vidracarias — N° 31.  
Empresa: Vieira, Irmão Ltda.  
End. Profissional: Rodoviário Getúlio Moura — Tel.: 23-08 — Nova Iguaçu.  
Residência: Av. Cel. Francisco Soares, 473 — Nova Iguaçu. Telefone: 27-84.



**BERTRAND:** HENRI BERTRAND LEITMAN — Aniversário: 1-9.  
Espôsa: LOUISA — Aniversário: 3-5.  
Empresa: Móveis Bertrand Ltda.  
End. Profissional: Av. Santos Dumont, 394 — Tel.: 20-59 — Nova Iguaçu.  
Residência: Rua Barão de Ipanema, 110 — 6º andar — Rio de Janeiro — GB — Telefone: 32-1565.



**BORGHI:** WALTER BORGHI — Aniversário: 11-7.  
Espôsa: ALICE — Aniversário: 16-12.  
Classificação: Imóveis — Loteamentos — N° 64.  
Empresa: Comercial e Imobiliária Marajóara Cimar Ltda.  
End. Profissional: Rua Bernardino Melo, 1.849 — Tel.: 21-97 — Nova Iguaçu.  
Residência: Capitão Gaspar, 101 — Telefone: 24-65.



**BRITTO:** LUIZ GONZAGA DE BRITTO — Aniversário: 2-5.  
Espôsa: DIVA — Aniversário: 1-7.  
Classificação: Máquinas e Acessórios — Máquinas de Costura — Agência Distribuidora — N° 47.  
Empresa: Nova Iguaçu Máquinas Ltda.  
End. Profissional: Rua Marechal Floriano Peixoto, 2.250 — Tel.: 24-13 — Nova Iguaçu.  
Residência: Praça Santa Rosália, 95 — Penha — Estado da Guanabara.



**DALLEPRANE:** LUIZ MARTIM DALLEPRANE — Aniversário: 15-12.  
Espôsa: WANDA — Aniversário: 11-3.  
Classificação: Diversões — Cinemas — N° 65.  
Empresa: Empresa Cinematográfica Dalleprane.  
End. Profissional: Praça Antônio Flôres Teixeira, 2.256 — Nova Iguaçu.  
Residência: Rua Augusto Rodrigues, 44 — Tel.: 22-97 — Nova Iguaçu.



**DAMASO:** ARY PINTO DAMASO — Aniversário: 10-11.  
Espôsa: IRENE — Aniversário: 16-8.  
Classificação: Serviços Comerciais — Representações — N° 12.  
Empresa: Damaso & Cia. Ltda.  
End. Profissional: Rua Marechal Floriano Peixoto, 2.132 — Tel.: 22-11 — Nova Iguaçu.  
Residência: Avenida Marechal Cândido Rondon, 1.475, casa 11 — GB.



**DRAGAN:** DRAGAN SELJAN — Aniversário: 7-7.  
Espôsa: ELFIE — Aniversário: 10-4.  
Classificação: Metais não ferrosos.  
Empresas: S. A. Marvin.  
End. Profissional: Km 5 da RJ-115 — Telefone: 28-94.  
Residência: Av. Presidente Kennedy, 174 — Petrópolis — Telefone: 40-81.



**EDISON:** EDISON MATTOS — Aniversário: 24-4.  
Espôsa: ALANICE — Aniversário: 7-2.  
Classificação: Medicina — Cardiologia — N° 49.  
End. Profissional: Rua Otávio Tarquino, 74 — 4º andar — Ap. 402 — Tel.: 20-69 — Nova Iguaçu.  
Residência: Rua Otávio Tarquino, 166 — Ap. 203 — Tel.: 20-49 — Nova Iguaçu.

## NOSSO PROGRAMA PARA



**ERICH:** ERICH KARL VIKTOR BUSCH — Aniversário: 16-10.  
Espôsa: MARLY — Aniversário: 6-10.  
Classificação: Artigos para Escritório — Canetas-Tinteiro — Fabricação — N° 54.  
Empresa: Cia. de Canetas Compactor.  
End. Profissional: Rodovia Presidente Dutra, Km 17,5 — Tel.: 25-79 — Nova Iguaçu.  
Residência: o mesmo — Tel.: 24-79.



**FALCÃO:** ANTONIO DA FONSECA FALCÃO — Aniversário: 14-10.  
Espôsa: RUTH — Aniversário: 5-9.  
Classificação: Armas de Fogo e Explosivos — Pólvora e Espolêta — Fabricação — N° 25.  
Empresa: Química Tupan S. A.  
End. Profissional: Estrada Santa Rita — Fazenda Santa Rita — Nova Iguaçu — Tel.: Rio — 42-7179.  
Residência: Trav. Wadith Curi, 26 — Niterói — Estado do Rio de Janeiro — Telefone: 72-94.



**FARIA:** ANTONIO DA COSTA FARIA — Aniversário: 5-12.  
Espôsa: KLEA — Aniversário: 8-6.  
Classificação: Plásticos (Ind. de) — Acessórios p/Ind. — Fabricação — N° 83.  
End. Profissional: Rua Vidal, 20 — Bairro Três Corações — Tels.: 24-28 e 21-89 — Nova Iguaçu.  
Residência: Rua Antônio Melo, 92 — Nova Iguaçu.



**FRANC:** FRANC LENART — Aniv. 28-8.  
Espôsa: VLASTA — Aniversário: 20-12.  
Classificação: Eletricidade — Rádio e Acessórios — Varejo.  
Empresa: Tele-Rádio Service.  
End. Profissional: Trav. Alberto Coccoza, 1 — Telefone: 22-33 — Nova Iguaçu.  
Residência: Rua Paulo Frontin, 160-B — Ap. 303.



**FRÕES:** JOSE FRÕES MACHADO — Aniversário: 5-3.  
Espôsa: WALDIRA — Aniversário: 26-10.  
Classificação: Direito — Advocacia Criminal — N° 44.  
End. Profissional: Rua Getúlio Vargas, 58 — S/22 — Tel.: 28-51 — Nova Iguaçu.  
Residência: Rua Alberto Soares, 95 — Nova Iguaçu — Tel.: 28-51.

ROTARY CLUB DE NOVA IGUAÇU

## O PERÍODO ROTÁRIO 1968 - 1969



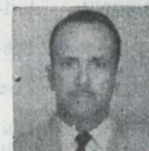
**GANIMI:** PAULO ANTONIO GANIMI — Aniversário: 29-7.  
Espôsa: MARLY — Aniversário: 8-9.  
Classificação: Medicina — Clínica Médica — N° 49.  
End. Profissional: Rua Otávio Tarquino, 75 — Ap. 102 — Nova Iguaçu.  
Residência: Rua Francisca Melo n° 30 — Nova Iguaçu — Tel.: 29-22.



**GERALDO:** GERALDO MIQUELOTTI — Aniversário: 6-11.  
Espôsa: MARIA DA GLORIA — Aniversário: 4-11.  
Classificação: Bebidas Alcoólicas — Vinhos Compostos — Fabricação — N° 6-A.  
Empresa: Fábrica de Bebidas Drama Ltda.  
End. Profissional: Av. Abílio Augusto Távora, 292 — Tel.: 26-82 — Nova Iguaçu.  
Residência: Rua Alfredo Soares, 197 — Telefone: 22-53 — Nova Iguaçu.



**GILSON:** GILSON RACHID DAU — Aniversário: 6-7.  
Espôsa: LEILA — Aniversário: 7-11.  
Classificação: Serviços Comerciais — Despachantes — N° 9.  
End. Profissional: Rua Mal. Floriano Peixoto, 2.177 — Tel.: 21-00 — Nova Iguaçu.  
Residência: Rua Alfredo Soares, 69 — Telefone: 24-11 — Nova Iguaçu.



**HENRIQUE:** HENRIQUE FERREIRA — Aniversário: 15-6.  
Espôsa: AIDA — Aniversário: 6-12.  
Classificação: Direito — Advocacia Trabalhista — N° 44.  
End. Profissional: Rua 13 de Maio, 85 — 3° and. — Grupo 301 — Tel.: 28-34 — N. I.  
Residência: Travessa Regina, 87 — Telefone: 25-33 — Nova Iguaçu.

ROTARY CLUB DE NOVA IGUAÇU

## NOSSO PROGRAMA PARA



**HERMES:** HERMES BASSALO ANTUNES — Aniversário: 9-6.  
Espôsa: ALAÍS — Aniversário: 24-1.  
Classificação: Educação — Ensino Secundário.  
End. Profissional: Av. Gov. Amaral Peixoto, 130, sala 702 — Tel. 20-70.  
Residência: Rua Barros Júnior, 590 — Telefone 30-55.



**HERMINIO:** HERMINIO BERÇOT DE MELLO — Aniversário: 12-6.  
Espôsa: NEIDE — Aniversário: 22-8.  
Classificação: Medicina — Odontologia — Odontopediatria — N° 49.  
End. Profissional: Av. Nilo Peçanha, 151 — 3° andar — S/314 — Nova Iguaçu.  
Residência: Rua Paulo de Frontim, 78 — Nova Iguaçu.



**HILTON:** HILTON NEVES — Aniversário: 28-11.  
Espôsa: ODALEA — Aniversário: 12-12.  
Classificação: Artigos para escritório — Papelaria.  
End. Profissional: Trav. Rosinha Martins, 50/54 — Tel. 32-34.  
Residência: Rua Antônio Carlos, 150.



**HUGO LINS:** HUGO MARQUES LINS — Aniversário: 21-4.  
Espôsa: THEREZINHA DE JESUS — Aniversário: 25-8.  
Classificação: Automóveis — Peças e Acessórios — Varejo — N° 5.  
Empresa: CIMIG — Comercial Importadora Minas Gerais S. A.  
End. Profissional: Rua Mal. Floriano Peixoto, 2024 — Tel.: 26-95 — Nova Iguaçu.  
Residência: Rua Bento Vasconcelos, 59 — Nova Iguaçu — Tel.: 20-60.

ROTARY CLUB DE NOVA IGUAÇU

## O PERÍODO ROTÁRIO 1968-1969



**JESUS — JESUS BAESSO** — Aniversário: 7-8.  
Espôsa: NORMA — Aniversário: 27-1.  
Classificação: Direito — Serventia de Justiça — Registro Civil — N° 44.  
Empresa: Cartório de Mesquita.  
End. Profissional: Praça Manoel Duarte, 17 — Mesquita — Nova Iguaçu — Tel.: 72-49.  
Residência: Rua Com. Francisco Baroni, 1.051 — Nova Iguaçu.



**LAURO: LAURO DE OLIVEIRA** — Aniversário: 19-2  
Espôsa: MANIRA — Aniversário: 18-12  
Classificação: Papel — Papel atacado n. 57  
End. Profissional: Av. Cel. Francisco Soares, 62 — Tel. 2672 — N. Iguaçu.  
Residência: Rua Rangel Pestana, 29 — N. Iguaçu.



**LINO: MANUEL CÂNDIDO DA COSTA LINO** — Aniversário: 16-6.  
Espôsa: EDNA — Aniversário: 15-2  
Classificação: Hotéis — Recreio — Restaurante — N. 96.  
Empresa: Restaurante Floriano.  
End. Profissional: Rua Mal. Floriano Peixoto, 2.180 — Tel.: 2250 — N. Iguaçu.  
Residência: Rua Com. Francisco Baroni, 520 — Apt. 201 — Nova Iguaçu.



**LINS: JOSE MARQUES LINS** — Aniversário: 21-8.  
Espôsa: CAROLINA — Aniversário: 7-4.  
Classificação: Pecuária — Avicultura — N. 3-B.  
Empresa: Lins & Filhos Ltda. (Granja Carolina).  
End. Profissional: Av. Nilo Peçanha, 439 — Tel.: 2155 — Nova Iguaçu.  
Residência: Rua Tomaz Fonseca, 977 — Comendador Soares — Nova Iguaçu — Telefone 2030.



**LUBANCO: JOÃO BATISTA LUBANCO** — Aniversário: 12-2.  
Espôsa: ELIANE — Aniversário: 19-4.  
Classificação: Direito — Advocacia Fiscal — N. 44.  
End. Profissional: Av. Gov. Amaral Peixoto, 236 — Tel.: 2178 — Nova Iguaçu.  
Residência: Rua Flamaron, 13 — Nova Iguaçu — Tel.: 2873.

ROTARY CLUB DE NOVA IGUAÇU

## NOSSO PROGRAMA PARA



**LUIZ CARLOS:** LUIZ CARLOS MONTEIRO DOS SANTOS — Aniversário: 18-6.  
Espôsa: LAILA — Aniversário: 6-5  
Classificação: Medicina — Ginecologia — N. 49.  
Empresa:  
End. Profissional: Av. Nilo Peçanha, 54 — S/ 3 — Tel.: — Nova Iguaçu.  
Residência: Rua Sebastião H. Mattos, 196 — Tel.: 2662 — Nova Iguaçu.



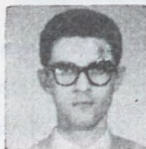
**LUIZ LINS:** LUIZ GONZAGA MARQUES LINS — Aniversário: 2-3.  
Espôsa: DALVA — Aniversário: 27-8.  
Classificação: Serviços Comerciais — Auditoria Contábil — N.  
Empresa: Lojas Maracanã.  
End. Profissional: Rua Mal. Floriano Peixoto, 2.024 — Tel.: 2660 — Nova Iguaçu.  
Residência: Rua Antônio Carlos, 105 — Tel.: 2646 — Nova Iguaçu.



**MACANA:** NASCIMENTO AUGUSTO MACANA — Aniversário: 20-12.  
Espôsa: ELZA — Aniversário: 11-3.  
Classificação: Indústria de Alimentação — Produtos de Panificação — Fabricação — N. 28.  
End. Profissional: Rua Mister Watkins, 50 — Mesquita — Nova Iguaçu — Tel.: 7235.  
Residência: Rua Barão de Mesquita, 89 — Mesquita — Nova Iguaçu — Tel.: 7254.



**MÁRIO:** MÁRIO GOMES — Aniversário: 10-2.  
Espôsa: ERNESTINA — Aniversário: 14-9.  
Classificação: Mercadorias em Geral — Armazém — Varejo — N. 18.  
End. Profissional: Rua Mister Watkins, 165 — Mesquita — Nova Iguaçu — Tel.: 7016.  
Residência: Rua Arthur de Oliveira Vecchi, 141 — Mesquita — N. Iguaçu — Tel.: 7284.



**MODESTO:** MODESTO DE PAULA ZERINGOTA — Aniversário: 9-12.  
Espôsa: STELLA — Aniversário: 6-6.  
Classificação: Finanças — Banco de Crédito Agrícola — N. 23.  
Empresa: Banco Auxiliar de São Paulo.  
End. Profissional: Av. Gov. Amara Peixoto, 22 — Nova Iguaçu — Tel.: 2775.  
Residência: Rua Dr. Thibau.

ROTARY CLUB DE NOVA IGUAÇU

## O PERÍODO ROTÁRIO 1968-1969



**NICANOR:** NICANOR GONÇALVES PEREIRA — Aniversário: 20-6.  
Classificação: Diversões — Cinemas Distribuição — N. 65.  
Empresa: Publi-Cine — Cinema Distribuição  
End. Profissional: Rua José Hipólito de Oliveira, 100 — Nova Iguaçu.  
Residência: Rua França Soares, 64 — Telefone 2883 — Nova Iguaçu.



**PARENTE:** FRANCISCO RODRIGUES PARENTE — Aniversário: 4-10.  
Espôsa: JEAN LUCIA GUERRA PARENTE — Aniversário: 1-7.  
Classificação: Medicina — Dermatologia.  
End. Profissional: Rua do Ouvidor, 46 — 2º andar.  
Residência: Av. Nilo Peçanha, 500 — Nova Iguaçu.



**PEDROSA:** MÁRIO PEDROSA LINS — Aniversário: 24-11.  
Espôsa: MARIA ODETE — Aniv.: 15-1.  
Classificação: Imóveis — Corretagens — N.º 64.  
Empresa: Pedrosa Imóveis.  
End. Profissional: Rua 13 de Maio, 85 — S/204 — Nova Iguaçu — Tel.: 23-61.  
Residência: Av. Nilo Peçanha, 560 — Ap. 201 — Nova Iguaçu — Telefone: 25-38.



**PILOTTO:** ALBERTO ERASMI PILOTTO — Aniversário: 24-1.  
Espôsa: MARIA JOSE — Aniversário: 3-5.  
Classificação: Medicina — Cancerologia.  
End. Profissional: Rua Mister Watkins, 11 — Sob. — Mesquita — Tels.: 70-15 e 72-88.  
Residência: Rua Onix, 7 — Sob.



**RIBEIRO:** ANTONIO RIBEIRO — Aniversário: 27-11.  
Espôsa: CIDEA — Aniversário: 5-6.  
Classificação: Direito — Advocacia Civil — N.º 44.  
End. Profissional: 13 de Maio, 164 — Grupo 202 — Nova Iguaçu.  
Residência: Rua Alfredo Soares, 213 — Telefone: 22-70 — Nova Iguaçu.

ROTARY CLUB DE NOVA IGUAÇU

## NOSSO PROGRAMA PARA



**ROCHA: ANTONIO CORREA DA ROCHA**  
— Aniversário: 4-4.  
Espôsa: YOLANDA — Aniversário: 21-5.  
Classificação: Química — Drograria — N° 11.  
End. Profissional: Rua Mister Watkins n° 33 — Mesquita — Tel.: 71-20.  
Residência: Rua Antônio Carlos n° 245 — Nova Iguaçu.



**RONDON: JOAQUIM NUNES RONDON**  
— Aniversário: 14-2.  
Espôsa: THEREZINHA — Aniv.: 19-2.  
Classificação: Eletricidade Aparelho de Televisão Distribuição.  
End. Profissional: Rua Marechal Floriano Peixoto, 1.997 — Telefone: 25-96.  
Residência: Rua Jardim Botânico, 311 — Ap. 302 — Telefone: 46-6899 — GB.



**RUBEM: RUBEM PAQUELET DE ALMEIDA** — Aniversário: 1-5.  
Espôsa: MARLY — Aniversário: 7-11.  
Classificação: Siderurgia — Aço — Laminção — N° 41.  
Empresa: Laminção Santa Fé Ltda.  
End. Profissional: Rua Mal. Floriano Peixoto, 3.424 — Tel.: 25-70 — Nova Iguaçu.  
Residência: Rua Quintino Bocaiúva, 100 — Ap. 301 — Tel.: 28-62 — Nova Iguaçu.



**SAINT'CLAIR: SAINT'CLAIR COSTA** — Aniversário: 13-8.  
Espôsa: DULCINEA — Aniversário: 10-2.  
Classificação: Medicina — Pediatria — N° 49.  
End. Profissional: Rua 13 de Maio, 85 — 2° and. — Grupo 203 — Nova Iguaçu — Telefone: 29-64.  
Residência: Rua Tab. Murilo Costa, 168 — Nova Iguaçu — Telefone: 23-63.



**SYLVIO — SYLVIO COELHO** — Aniversário: 27-7.  
Espôsa: GUIOMAR — Aniversário: 28-7.  
Classificação: Indústria de Alimentação — Fábrica de Milho — Fabricação — N° 28.  
Empresa: Indústrias Granfino S. A.  
End. Profissional: Rua Topázio, 245 — Nova Iguaçu — Telefones: 22-81 e 28-18.  
Residência: Av. Paulo de Frontin, 182 — Rio — GB — Telefone: 34-7688.

ROTARY CLUB DE NOVA IGUAÇU

## O PERÍODO ROTÁRIO 1968-1969



**THARCISSIO: THARCISSIO ROBERTO COUTINHO** — Aniversário: 28-8.  
Espôsa: MARIA DA CONCEIÇÃO — Aniversário: 15-3.  
Classificação: Medicina — Cirurgia — N° 49.  
End. Profissional: Av. Gov. Amaral Peixoto, 236 — S/313 — Nova Iguaçu.  
Residência: Rua Rita Gonçalves, 504 — Telefone: 24-55 — Nova Iguaçu.



**VIEIRA: JOÃO VIEIRA FERNANDES** — Aniversário: 27-2.  
Espôsa: VIOLETA — Aniversário: 27-12.  
Classificação: Cerâmica — Aparelhos Sanitários — Varejo — N° 10.  
Empresa: J. Vieira & Cia.  
End. Profissional: Rua Marechal Floriano Peixoto, 2.191 — Tel.: 2614 — Nova Iguaçu.  
Residência: Rua Alfredo Soares, 242 — Tel.: 2508 — Nova Iguaçu.



**VICENTE: VICENTE GUIMARÃES SOBRINHO** — Aniversário: 14-12.  
Espôsa: MIELVIA — Aniversário: 7-9.  
Classificação: Vestuário — Tecidos — Varejo.  
N. Iguaçu.  
End. Profissional — Rua do Ouvidor, 64 — Residência: Rua Barão Tinguá, 410 — apt. 202 — Nova Iguaçu.



**WISLAINE: WISLAINE DUARTE PEREIRA** — Aniversário: 13-9.  
Espôsa: EDDY LEILA — Aniversário: 6-4.  
Classificação: Material de Construção — Areias — Extração — N° 7.  
End. Profissional: Rua Bernardino Melo, 1.849 — Tel.: 2.197 — Nova Iguaçu.  
Residência: Rua Cap. Gaspar Soares, 142 — Nova Iguaçu — Tel.: 2636.



**WILSON: WILSON ALVES DE MELLO** — Aniversário: 15-1.  
Espôsa: DULCE — Aniversário: 7-12.  
Classificação: Finanças, Banco Governamental.  
End. Profissional: Rua Otávio Tarquino, 157 — Tel.: 2980.  
Residência: Rua Dr. Athaide Pimenta de Moraes, 196.

ROTARY CLUB DE NOVA IGUAÇU

# PERÍODO ROTÁRIO 1968/1969

## RECEITA PREVISTA

MENSALIDADES .....	19.800,00
CONVIDADOS E VISITANTES .....	1.700,00
<b>TOTAL .....</b>	<b>21.500,00</b>

## DESPESAS PREVISTAS

Restaurante .....	12.000,00
Convidados e visitantes ....	1.650,00
Cota Per-Capita — RJ .....	1.000,00
Revista Rotária .....	550,00
Brasil Rotário .....	420,00
Per-Capita Conf. e Ass. Dist.	480,00
Material Secretaria .....	480,00
Condomínio — Luz .....	300,00
Impôsto Predial .....	260,00
Selos e Telegramas .....	120,00
Boletim .....	3.000,00
Secretário Executivo .....	960,00
Eventuais .....	280,00
<b>TOTAL .....</b>	<b>21.500,00</b>

## ANIVERSÁRIOS

### DIA JANEIRO

- 15 — Maria Odette M. Lins
- 23 — Albertina B. Silva
- 24 — Alais S. Antunes
- 24 — Alberto Erasmi PiZotto
- 27 — Norma Baroni Baesso

### FEVEREIRO

- 7 — Alanice C. Mattos
- 10 — Mário Gomes
- 10 — Dulcinéa S. Costa
- 12 — João Batista B. Lubanco
- 14 — Joaquim Nunes Rondon
- 15 — Edna Lino
- 19 — Therezinha F. Rondon
- 19 — Lauro de Oliveira
- 27 — João Vieira Fernandes

### MARÇO

- 2 — Luiz Gonzaga M. Lins
- 5 — José Fróes Machado
- 11 — Elza L. Maçana
- 11 — Wanda T. Dalleprane
- 15 — Maria C. Coutinho

### DIA ABRIL

- 4 — Antônio C. Rocha
- 6 — Eddy Leila D. Pereira
- 7 — Carolina Lins
- 10 — Elfie Seljam
- 18 — Nilza D. Santos
- 19 — Eliane P. Lubanco
- 21 — Hugo M. Lins
- 24 — Edison Mattos
- 25 — Arthur Silva

### MAIO

- 1 — Rubem P. Almeida
- 2 — Luiz Gonzaga de Britto
- 3 — Ariel dos Santos
- 3 — Maria José S. C. Pilotto
- 3 — Louisa Leitman
- 6 — Laila Simão M. Santos
- 21 — Yolanda P. Rocha

### JUNHO

- 5 — Cidéa Ribeiro
- 6 — KZéa L. Faria
- 6 — Stella Zeringota
- 9 — Hermes B. Antunes
- 12 — Hermínio B. Mello
- 12 — Ruy Afrânio Peixoto
- 15 — Henrique Ferreira
- 16 — Carmelo F. L. Basile
- 16 — Manuel Costa C. Lino
- 18 — Luiz Carlos M. Santos
- 20 — Nicanor G. Pereira

## ANIVERSARIANTES

DIA JULHO

- 1 — Jean Lúcia G. Parente  
1 — Diva S. Britto  
6 — Antônio M. Gonçalves  
7 — Dragan Seljan  
11 — Walter Borghi  
18 — Agostinho Estêves  
27 — Sylvio Coelho  
28 — Guimar S. Coelho  
29 — Paulo A. Ganimi

## AGOSTO

- 1 — Tereza A. Domingues  
7 — Jésus Baesso  
13 — Saint'Clair Costa  
16 — Irene Gageiro Dâmaso  
21 — José Marques Lins  
21 — Helena de Luca Basile  
22 — Neide Z. de Mello  
25 — Therezinha de Jesus Lins  
27 — Dalva Lins  
28 — Tharcissio R. Coutinho  
28 — Franc Lenart

**SETEMBRO**

- 1 — Henri B. Leitman  
2 — Miélvia Guimarães  
5 — Ruth Tereza Falcão  
8 — Marly de Paula Ganimi  
13 — Wislaine D. Pereira  
14 — Ernestina P. Gomes  
30 — Aquilino D. Quintas

(Continuação)

DIA OUTUBRO

- 4 — Francisco R. Parente  
4 — Irma P. Fernandes  
6 — Marly Buschle  
14 — Antônio F. Falcão  
15 — Wilson A. Mello  
16 — Erich Karl V. Buschle  
21 — Aldemar A. Rosalém  
26 — Waldira T. Machado

## NOVEMBRO

- 4 — Maria da Glória Miquelotti  
6 — Geraldo Miquelotti  
7 — Marly C. Almeida  
7 — Leila S. Rachid Dau  
10 — Ary Pinto Dâmaso  
20 — Assis Vieira Fernandes  
24 — Mário Pedrosa Lins  
24 — Léia Stumpf Estêves  
27 — Antônio Ribeiro  
28 — Hilton Neves

## DEZEMBRO

- 5 — Antônio C. Faria  
6 — Aída B. Ferreira  
7 — Dulce C. Mello  
9 — Modesto P. Zeringota  
12 — Odaléa Neves  
14 — Vicente G. Sobrinho  
15 — Luiz Martim Dalleprane  
15 — Maria C. P. Gonçalves  
16 — Alice K. Borghi  
18 — Manira R. Oliveira  
20 — Vlasta Lenart  
20 — Nascimento A. Maçana  
27 — Violeta P. Vieira

# AUTÓGRAFOS

Esta página é dedicada à sua recordação, devendo nela ficarem registrados os autógrafos que forem de seu agrado.

[illegible]

## AUTÓGRAFOS

Esta página é dedicada à sua recordação, devendo nela ficarem registrados os autógrafos que forem de seu agrado.

.....

.....

.....

.....

.....

.....

.....

.....

.....

.....

.....

.....

.....

.....

.....

.....

.....

.....

.....

.....

.....

