



Classes privilegiadas

A LAPIS...

A DES CEN TRALIZAÇÃO dos serviços públicos deve ser a meta dos Poderes Executivo e Legislativo, para que se definam posições de comando e de responsabilidades no desenvolvimento econômico e financeiro do ex-gigante Adormecido.

A transferência dos serviços públicos para a propriedade privada, desbravando a iniciativa privada, com um estudo perfeito, faz parte e em todos os detalhes, vem designar a honrabilidade dos dirigentes dos nossos destinos, na quarta tática que atravessamos.

Silvino Silveira

Reformas de base, inquiridas rigorosas e implacáveis, as conferências reservadas, as ordens urgentes "urgências", as confusões, os boatos alarmantes das "ligações camponesas", os assaltos aos apartamentos da metrópole federal, o culto elevadíssimo dos gêneros indigenistas à alimentação, com "presidencialismo" ou "parlamentarismo", após a cruzada sem tréguas do plebiscito, tudo isso veio trazer diluição ao espírito popular, afetando todas as classes sociais.

A propósito de uma das "Cartas", enviadas aos nossos ilustres colegas do "Correio da Manhã", com a devida vênia, extrairmos alguns tópicos, sem maiores comentários. O ministro, de um pequeno município das Alagoas, constituído de três mil trabalhadores rurais, esclarece que 60% da população brasileira vive no campo, abandonada, sem escolas, sem hospitais, sem nenhum amparo social. Protesta, veementemente, contra a política salarial e o emprego que imperam no País, presentemente, anulando todo o esforço, que mais parece mal intencionado, do plano trienal, sacrificando tantos em benefício de tão poucos príncipes da Nação, que são funcionários públicos federais, militares, autárquicos e marítimos. Essas classes privilegiadas, com ordenados fabulosos, estão se enriquecendo à custa da mais negra matéria da maioria da população do interior, abandonada pelos poderes públicos.

"Marítimos, com ordenados que vão de 100 mil a 400 mil cruzeiros mensais; presidente de TRF, tirando mais de 1 milhão e 200 mil cruzeiros mensais; funcionários no exterior, ganhando, para ficarem à toa, 4 milhões de cruzeiros por mês; aumentos oferecidos, anualmente, de 45 a 70% nos vencimentos de classes privilegiadas e ociosas.

Só se fala em ordenados de 100 mil cruzeiros para cima. Reivindicações, direitos, equiparações, hierarquia salarial, paridade, são exigências dessas classes que se vêem, todos os dias na imprensa. Nada de deveres e obrigações! Nada marcha não há plano trienal capaz de pôr em ordem e equilíbrio as finanças nacionais. É malhar em ferro frio!

Aposentadoria com 25 anos de serviço! Promoções de três em três anos; gratificações para trabalhar ao sol, à sombra, sob a chuva, dentro de casa, etc. É o que se vê, sugando os recursos do tesouro! Classes cheias de privilégios, exigentes, conseguem tudo que reivindicam pela demagogia.

Funcionários que só trabalham 1.500 horas por ano, enquanto seus colegas norte-americanos e europeus trabalham 2.100 horas anuais (esta informação é do DASP). Enquanto o DNER paga 17.500,00 por filho que nasce de seus funcionários, os miseráveis da roça,

que recebiam, por 8 filhos menores, 100 cruzeiros mensais de abono familiar, hoje não recebem mais, por falta de verba!

Funcionários e marítimos fazem greves ilegais e não são punidos. Pelo contrário, conseguem aumento de 100%, recebem o tempo em que "trabalharam" na greve e, talvez, ganharão algum elogio, pela firmeza com que reivindicaram seus "direitos".

Infelizmente, os dirigentes do País são quase todos milionários. Não conhecem a vida fora do asfalto. Só vêm o povo da cidade. Só são brasileiros os que os cer-

cam... Evitamos, aqui, a transcrição de um trecho bélico da interessante "carta", num dos seus pontos mais culminantes...

"Fabricar dinheiro para pagar funcionários deve ser crime. O certo seria fabricar dinheiro para construir escolas, pontes, estradas, hospitais e outras obras que beneficiassem a todos".

Nesta época de discursos inflamados e de "valentias" à distância, subvencionados pelos cofres nacionais, só triunfamos da infernal crise, que nos asoberba, as Classes Privilegiadas!

Cial Brito

COMPANHEIROS DE VIAGEM

NÃO há nada para encurtar uma viagem como uma prosa agradável. Quando a gente menos espanta, está chegando à Praça Mauá ou a Nova Iguaçu, conforme o caso, afirmando-se estranhamente decorrido os minutos que, em outras circunstâncias, parecem durar uma eternidade.

Em compensação, existem as pessoas que realizam o feito aparentemente inacreditável de tornar o percurso mais longo e desconfortável do que o ensejado pela empresa transportadora. São os que dormem por cima de nós, os que ocupam quase todo o banco, os que se detêm indiscretamente em assuntos impróprios para conversas em público, enfim os que se tornam inconvenientes de várias formas ou por diversos motivos.

Então, é como se o passageiro carregasse o ônibus nas costas e fica, aflito, a contar cada quilômetro, a preocupar-se com os marcos do caminho diariamente percorrido, a fim de verificar, segundo a segunda se possível, o quanto falta para ser libertado do martírio.

Se acreditasse em azar, não teria dúvida em atribuir-lhe o cavalheiro que me coube suportar na última terça-feira. Havia alguns lugares disponíveis quando entrei no ônibus mas deu-me na telha preferir a vaga existente ao lado de um senhor idoso, que me atormentou a viagem inteira.

Era dessas pessoas que só sabem falar tocando no interlocutor, apoiando a argumentação com apertos ou pancadinhas no braço de quem escuta. E como se encontrava sob os efeitos visíveis e cheiráveis de bebidas alcoólicas, seus contactos se tornavam incômodos por vezes e mesmo um tanto dolorosos.

Proclamava a todo instante sua condição de médico para lastrear o que afirmava, como se os estudos o garantissem na emissão de opiniões e conceitos nem sempre defensáveis, ao menos na versão ampliada e retorcida pelo álcool.

Focalizou desordenadamente os assuntos mais variados, a partir do julgamento dos nazistas apontados como criminosos de guerra, e do extermínio de mendigos na Guanabara, até o comportamento das mulheres de hoje, sobre o qual teceu considerações não muito amáveis.

É certo que nem tudo era desarrastado no que tartamudeava, pois tomou a liberdade de aconselhar-me estudo e leitura. Fêz-me sentir, por sinal a diferença entre um analfabeto e um cidadão de curso superior, esquecendo-se, todavia, de ressaltar a insignificante minúcia de que a distância entre eles se torna mínima, ou inexistente, quando ambos se encontram com o cérebro obnubilado pelo álcool.

Foi com alívio extremo que alcancei o fim da viagem e vi-me livre do importuno passageiro, que não conheço nem sequer me lembro de ter avistado em oportunidade anterior. Ostentava a aparência de pessoa respeitável, mas seguramente estivera comemorando, ou antes comemorando, não sei o que naquele doze de fevereiro do ano da graça de mil novecentos e sessenta e três...

Concurso para o Magistério Fluminense

O diretor do Departamento de Educação Primária do Estado do Rio, prof. Renato Barbosa Fernandes, marcou para o próximo dia 20, às 14h, no Ginásio Caio Martins, em Niterói, a realização das provas do concurso de ingresso no Magistério.

com todos os requintes da hospitalidade goiana, brasileiros de todos os rincões.

Seguros e confiantes nos planos elaborados por Mauro Borges, os universitários se atriaram, ousadamente, ao levantamento intelectual e econômico do seu Goiás.

A Universidade Federal de Goiânia tomou ritmos tão acelerados em todos os campos de pesquisa, que deixou para trás velhas e tradicionais Universidades do Brasil.

Não cabe em uma crônica despreziosa o plano exposto pelo Magnífico Reitor à nossa equipe de professores.

Ao lado nosso vibrava um goiano:

Se São Paulo não fizer muita (Conclui na 2ª página)

CORREIO DA LAVOURA

ORGÃO INDEPENDENTE FUNDADO EM 22 DE MARÇO DE 1917

Fundador: SILVINO DE AZEREDO

Diretor-Gerente: AVELINO DE AZEREDO

Diretor-Secretário: LUIZ DE AZEREDO

ANO XLVI

NOVA IGUASSÚ (Estado do Rio), DOMINGO, 17 de fevereiro de 1963

N. 2.396

Educação e História

VELHACAP

Newton Gonçalves de Barros
(Especial para o CORREIO DA LAVOURA)

O VOCABULO não é aquele que o leitor amigo está tentando adivinhar.

Velhacap é a Vila Boa de Goiás!

Quando foi planejada a nova capital do Estado Goiano, uma luta se estabeleceu em alternativas doces de romantismo e ousadas rubras de revolta.

Vila Boa, antiga capital do Estado, é uma romântica cidade de branca. Pedras largas calçadas as ruas poéticas, platinações pelo "mais belo luar do Brasil", no dizer de Joaquim Bonifácio.

D. José de Casais, fidalgo espanhol, jurista e literato reconhecido, escreveu:

"A primeira impressão que recebe o forasteiro ao atravessar as ruas goianas é de respeitosa solenidade. Em Goiás deve-se entrar de cabeça descoberta. Como em Santiago de Compostela, a bem chamada Atenas do Ocidente.

Sinto os motivos de comparação das duas cidades ante a beleza evocadora de Goiás, por sua arte e pelo seu estilo, por sua nobreza e pelos seus brasões".

Entre os monumentos históricos destacamos a Igreja de Nossa Senhora da Abadia, construída em 1790, pelo padre Salvador dos Santos.

Outra Igreja histórica é a de Santa Bárbara, construída por Cristóvão José Ferreira e feita em 1780.

No Largo da Cadeia, um velho chafariz, obra de arte romântica, conserva os traços históricos do século dezoto.

Para a nossa emotividade brasileira encontramos, à margem do Rio Paraíba, a cruz

Preço desta edição: 8 páginas cr\$ 10,00

A esperança do povo se renova

ARAUTO

NÃO faz ainda um mês que este Município, líder no seu colégio eleitoral considerável e pelas rendas vultosas com que enriquece os cofres municipais, estaduais e da União, passou à responsabilidade de novos dirigentes, tanto no Executivo como no Legislativo, eleitos que foram pelo povo nas últimas eleições. Subiu à chefia do Poder Executivo, nos braços de populares entusiasmados, o jovem político petebista Aluizio Pinto de Barros, feito em campanha memorável como o mensageiro das aspirações da maioria da gente iguaçuana e, já agora, a autoridade competente para transformá-las em realizações autênticas. Portanto, sua responsabilidade, os compromissos que assumiu publicamente são muitos, porque levado aquela alta posição com o calor da esperança que sempre se renova de milhares de municípios iguaçuanos.

Governar realmente não é tarefa fácil, principalmente em nossa terra onde as administrações públicas, sem equipes que planejem, sem recursos financeiros suficientes que garantam a execução de obras indispensáveis, atendem apenas a pequenos serviços de rotina e deixam, como triste legado às futuras administrações, tudo ou quase tudo por fazer, e numa fase como a que se vem atravessando há uns dez ou quinze anos, de extraordinário crescimento, em que a iniciativa particular dispara de vários lustros à frente da iniciativa dos poderes públicos. O sr. Aluizio Pinto de Barros, quase todos acreditamos e parece não estamos errados, tem o propósito várias vezes afirmado de dinamizar a administração pública municipal com a força poderosa de sua mocidade e a grandeza dos seus ideais que empolgaram o povo.

Administrar criteriosamente, sem empáfia, sem rancores, sem perseguições aos adversários e sem favores aos afilhados, é próprio de uns poucos, pouquíssimos homens públicos hoje em dia. E o que temos a incentivar, a aplaudir mesmo é o fato de que o sr. Aluizio Pinto de Barros pretender incluir-se, durante o seu mandato, no rol desses raros administradores, tanto que deseja sair como entrou na Prefeitura: nos braços do povo. Que fazer para atingir esse objetivo tão fugido e almejado? Trabalhar seriamente, sem desfalecimentos, assessorado por uma equipe de bom gabarito técnico e moral, proporcionar sentir de perto as necessidades da terra e de sua gente, ouvindo com atenção os que podem de fato colaborar para o êxito da administração, mas repelindo sempre e sempre os corvos agourentos que a infelicitam.

Presentemente é má a situação financeira da Prefeitura, com o pagamento atrasado dos servidores e com outros compromissos a saldar, alguns com o prazo já expirado. Mas não adianta perder-se tempo com acusações a governos passados, pois a verdade é que temos que a vitória de crescermos muito, e o Estado, que leva cada milhão de cruzeiros anualmente, não cumpre com suas obrigações definidas em lei, relativas à este Município. A hora é de trabalho sério, ininterrupto, a que o cidadão. A hora é de trabalho sério, ininterrupto, a que o cidadão. A hora é de trabalho sério, ininterrupto, a que o cidadão. A hora é de trabalho sério, ininterrupto, a que o cidadão.

4 Monumentais Bailes Carnavalescos - 3 Espetaculares Matinês Infantis

Passem seu Carnaval no Esporte Clube Iguassú

Em homenagem aos sócios, terão eles livre ingresso com a apresentação do recibo do mês. (Proibido o lança-perfume nos bailes e batalhas)

Reservem suas mesas com antecedência. Grande orquestra carnavalesca.

Alegria Contagiante Carnaval Verdadeiro Ambiente Sadio

Cultura Espiritual

A BÍBLIA

Um Livro Profético

Rev. Joel Polycarpo

ENFERRAREMOS hoje as definições dos Livros da Bíblia com o Apocalipse. Este livro foi escrito por S. João na ilha de Patmos, onde fora exilado nos tempos da perseguição do imperador Galba, o sucessor imediato de Nero. (68-69).

«Apocalipse» é uma palavra grega que quer dizer «revelação». O livro não é fácil de interpretar para quem não tiver certa familiaridade com aqueles poemas didáticos e imaginários, surtos à imitação do livro de Daniel e que constituíram em Israel a chamada literatura apocalíptica.

É raro procurar neste livro a predição dos acontecimentos históricos dos séculos posteriores. Há, todavia, teólogos que divergem desta opinião considerando o Apocalipse como «livro profético de futuros acontecimentos». Indispensável é colocá-lo no seu próprio ambiente — como o de Daniel — e reconhecê-lo como um quadro dos grandes sofrimentos e perseguições dos fiéis, tendo conforto a visão do triunfo final do reino de Deus contra as potestades malignas.

A parte mais prática e conhecida do livro é o prólogo, o que vale dizer os três primeiros capítulos, que abrangem uma série de mensagens dirigidas às sete igrejas da Ásia Menor.

Terminando, convidamos os nobres leitores para esta oração, que bem pode ser usada diariamente:

Senhor, Deus de amor! Neste dia em que iniciamos pela Tua bondade os nossos labores, queremos Te pedir a Tua paz, a Tua sabedoria, a Tua força. Queremos hoje olhar os nossos semelhantes com olhos cheios de amor; com paciência, ver além das aparências os Teus filhos como Tu mesmo os vês, e assim não vermos senão o bem em cada um. Cerra os nossos ouvidos a toda a calúnia. Que só de bênçãos se encham nossos espíritos. Que sejamos tão bondosos e alegres, que todos quantos se achegarem a nós sintam a Tua presença. Faze, Senhor, «que amemos uns aos outros assim como Tu tens nos amado». Amém.

Acredite... por favor

PINHEIRO VICTORY

Objetivo de Rotary

Vez por outra, somos abordados por curiosos que desejam saber o que é Rotary. Aham alguns que esta grandiosa organização é um conjunto de homens ricos, diletantes, que se reúnem periodicamente junto a uma mesa lauta, onde dão trabalho aos queixos, saboreando guloseimas e vinhos capitosos. Outros emprestam a Rotary atividades secretas nas suas reuniões, e tecem comentários nada lisonjeiros a tão benemerita instituição, como é Rotary. São observações de pessoas que, desconhecendo por completo as atividades desta entidade com âmbito mundial, não se preocupam em procurar conhecer a grandeza de tão útil e benemerita associação. Se o fizessem, acabariam por se convencer que Rotary é trabalho, é amor, é vida, é solidariedade humana, é amizade e compreensão. Para todos aqueles que ignoram por completo o que seja Rotary, diremos aqui qual o seu objetivo.

«O objetivo de Rotary é estimular e fomentar o ideal de servir como base de todo empreendimento digno, promovendo e apoiando:»

- 1º) O desenvolvimento do companheirismo como elemento capaz de proporcionar oportunidade de servir;
- 2º) O reconhecimento do mérito de toda ocupação útil e a difusão das normas da ética profissional;
- 3º) A melhoria da comunidade pela conduta exemplar de cada um na sua vida pública e privada; e
- 4º) A aproximação dos profissionais de todo o mundo, visando à consolidação das boas relações, da cooperação e da paz entre as nações».

O gênio e o apetite

Em uma conferência sobre as relações entre o cérebro e o corpo, um escritor europeu falou do grande apetite dos estudantes, lembrando, a propósito, que os homens de gênio sentiram sempre a atração pelos prazeres da mesa. «Não citaremos — acrescenta — os grandes autores atuais, se não geniais, pelo menos muito apreciados e cuja vasta corpulência indica suficientemente sua capacidade estomacal». Recordemos, apenas, que Vitor Hugo gozava de um enorme apetite. Seu prato favorito, de variados ingredientes, dá uma idéia das fecundidades digestivas do ilustre poeta. Esse prato compunha-se de costeletas de vitela, pimentões, carne assada, salada de tomate, ovos, azeitonas, vinagre, mostarda e queijo. Vitor Hugo devorava tudo isso rapidamente «empurrado» com grandes goles de café. Balzac, que era também corpulento, não recusava ante uma refeição pantagruélica. Ordinariamente dava boa conta de uma dúzia de ostras, um pato, uma língua inteira, um par de perdes e uma respeitável quantidade de sobremesas e de bebidas diferentes. Dumas, pai, o autor de «Os Três Mosqueteiros», não cedia em peso e em apetite a Vitor Hugo ou Balzac.

Verdade é que estes autores geniais morreram pobres. Hoje talvez não pudessem satisfazer tão admirável apetite.

Pensamentos

O que nos torna insuportável a vaidade dos outros é que ela fere a nossa.

A maior ofensa que se pode fazer a um homem probó é suspeitar de sua probidade.

Cartório do 8.º Ofício

Escrituras — Firmas — Contratos — Procurações
Rodolpho Quaresma de Oliveira
Tabelião e Escrivão
Rua Getúlio Vargas, 52 — Tel. 265 — Nova Iguaçu

DR. JAIR NOGUEIRA

CIRURGIA GERAL
CONSULTÓRIO: Rua Otávio Tarquino, 8 — Tel. 245-720
Horário: 2.ª, 3.ª, 4.ª e 5.ª-feira, das 15,30 às 18 horas
6.ª-feira, SAMDU — Sábado, das 9,30 às 12 horas.
RESIDÊNCIA: Rua Rita Gonçalves, 561 — Tel. 261

TROVAS

Há tempo quis esquecer-te!
Mas foi tempo que perdi...
Eu me esqueço é de mim mesmo
de tanto pensar em ti!

Albano Lopes de Almeida

Meu coração assustado
tem prazer, tem aflição;
tudo sofre de mistura,
não entendo coração.

Domingos Caldas Barbosa

Dez minutos de ternura,
olhando uma simples flor...
Se é tão linda a criatura,
que pensar do Criador?

Padre Celso de Carvalho

DR. EDISON MATTOS
DOENÇAS DO CORAÇÃO
Electrocardiograma
Rua 13 de Maio, 85, 3.º andar,
Salas 304 e 305, de 16 às 18 hs.

Pensamentos

Afligir-se antes do tempo é
afligir-se duas vezes. — Barão
de Stassart.

Ser alegre é ser forte; a força
é uma alavanca. — Guerra
Junqueiro.

Fixa de antemão um olhar
calmo sobre a hora decisiva:
ela será a última para o corpo,
mas não para a alma. — Sêneca.

Coisas impossíveis é melhor
esquecer-las que desejá-las. — Camões.

Dr. Miguel Arruda
HEMORRÓIDAS
Av. Rio Branco, 156
Sala 1624 — Rio de Janeiro

Bolsa de estudos para órfãos

Os responsáveis pelos estudantes órfãos de pai, interessados na obtenção de bolsa de estudos para os cursos ginásial e científico, queiram se dirigir, com a máxima urgência, ao escritório do sr. Wilson Rodrigues Dias, sito à rua Paulo de Frontin, 49 — sala 2, nesta cidade, a fim de formularem os seus pedidos. Informa-se, outrossim, que o prazo para o atendimento de bolsa de estudos, por conta de recursos do Fundo Nacional do Ensino Médio, se encerrará no dia 28 do corrente mês.

Selos Federais

Na rua Marechal Floriano Peixoto, 2046, com Aquino, nos dias úteis das 8 às 18h e aos sábados das 8 às 12h.

Restabelecida a Bandeira do Estado do Rio

O Governador Badger Silveira sancionou lei restabelecendo a bandeira e criando o brasão do Estado do Rio. O brasão, estampado em selos, será de uso obrigatório em todos os documentos oficiais, substituídas as cores pelos traços característicos, de acordo com as regras da heráldica.

Nomeada a primeira Promotora de Justiça do Estado do Rio

A advogada Jarcléia Pereira Gomes foi nomeada para o cargo de Promotora de Justiça do Estado do Rio pelo Governador Badger Silveira, em vaga decorrente da promoção do sr. Geraldo de Freitas Caldas. A sra. Jarcléia Gomes é a primeira mulher a ingressar no Ministério Público fluminense, sendo aprovada em concurso.

Concurso de remoção do magistério fluminense

O Secretário de Educação do Estado do Rio marcou para o dia 13 a realização do concurso de remoção no magistério. As provas terão início às 9h, no Ginásio Cato Martins, em Niterói, prolongando-se até o dia 19.

CORREIO DA LAVOURA

JORNAL INDEPENDENTE
Rua Bernardino Melo, 2075
Tel. 180J-11
Fundador
Silvino de Azevedo
Diretor-Gerente
Avelino de Azevedo
Diretor-Secretário
Luiz de Azevedo

CORRESPONDENTES
Morro Agudo
Hélio Lopes Ferreira
Nilópolis
Dr. Aídyll M. Pereira
Praça Paulo de Frontin, 54
e
Evaristo Chambarelli
Rua Mário Monteiro, 124

Preço por centímetro
Primeira página . . . Cr\$ 180,00
Página determinada » 100,00
Página indeterminada » 80,00
Preço por linha » 20,00

Assinaturas
Anual Cr\$ 300,00
Número avulso . . . 10,00
Número atrasado » 15,00

LICEU NOSSA SENHORA DE FÁTIMA
Jardim Menino Deus
Instituto Santo Antônio
Diretor: Prof. Dr. José A. Machado Filho
CURSOS DIURNOS E NOTURNOS
Jardim de Infância, Primário, Admissão, Ginásial (Art. 99),
Dattlografia, Corte e Costura, Trabalhos Manuais etc.
Matriculas abertas — Rua Bernardino Melo, 2391 a 2405
(próximo à Catedral de Santo Antônio) — Nova Iguaçu

Velhacap
(conclusão da 1ª página)

José Fróes Machado
ADVOGADO
Diariamente, das 9 às 12 horas
Rua dr. Getúlio Vargas, 35
1.º and. — Tel. 282 — N. Iguaçu

força, no campo das pesquisas atômicas, terá de vir buscar técnicos no Planalto Central! E que sorriso de triunfo e de confiança coloriu as faces do ruço moço da nova geração!

Vila Boa de Goiás é o passado, a tradição, o século dezoito, a poesia saudosa e clássica!

Goiânia é o presente, o dinamismo, o século vinte, o poema moderno e vigoroso de Gilberto Mendonça Teles...

Em ambas, de mãos dadas, o nameluco ousado retempera energias para novas arrancadas de crescimentos incalculáveis.

bafeja o nosso Estado do Rio de Janeiro com os valores moços que subiram ao poder, redesponta a confiança em nossos almas.

A bondade do nosso povo não pede contas a ninguém. Lamenta. Aguarda. Espera. Resigna-se. Conformar-se...

Goiás, porém, parece que despertou indolente e destemeroso. Há dinamismos contagiantes. Há um Brasil moço gritando por progressos recuperadores.

Nossa velha e gloriosa província fluminense precisava banhar-se na fonte de Betesda goiana.

Quando uma nova esperança

— Obrigado, goianos! Por tudo! Por aquilo também que não disse ainda nestas crônicas!

GELEIRAS mensais 7.900,

MÁQUINAS DE COSTURA SINGER mensais 4.000,

FOGÕES BRASIL mensais 2.300,

TELEVISORES mensais 14.000,

VENTILADORES ARNO mensais 3.000,

RÁDIOS PHILLIPS mensais 2.000,

ENCERDEIRAS GENERAL ELECTRIC mensais 3.000,

Vibran
Praça da Liberdade, n.º 52
Nova Iguaçu - Tel. 70

L. A. B. A. F. A.
Lam. Bras. de Artefatos de Plástico
Avulso-se qualquer peça...
RUA BERNARDINO MELO, 1862 - TEL. 200-3000

DR. MARIA CLÊNICE
Doenças de Senhores - Pré-natal
Segundas, terças, quintas e sextas-feiras
Consultório: Av. Nilo Peçanha, 516, loja 4, 1.º andar

DR. ALCIDES FATOLINI
MÉDICO - Especialidade: Doenças de Senhores
Diariamente: das 14 às 17h - 3.ª a 5.ª feiras
Consultório: Av. Amarel Peixoto, 358
Rua Bernardino Melo, 1862 (próximo à Catedral de Santo Antônio) - Nova Iguaçu

DR. MARIANO DE SAUS
Secretário de Segurança do Estado, sr. Herval Basso designou o sr. Stênio Matos Ferreira Delegado da Polícia de Nova Iguaçu, substituição ao seu colega Elmo Braga, que foi transferido para a Delegacia de Polícia de Meriti.

DR. CLEOMAR DUQUE RODRIGUES
Doenças de Senhores - Parto - Pré-natal
CURSO DE PARTO PSICO-FISIOLÓGICO
Terças, quintas e sábados, das 17 às 19h
CONSULTÓRIO: Rua Getúlio Vargas, 35
ES.: Rua dr. Floresta Miranda, 200

SANTO DE JOE
FLAVIANO,
Espo e Múrtir

Casa de Saúde e Maternidade N. S. de Fátima
Operações, Partos, Pré-natal, Ginecologia, Obstetrícia, Patologia, Radiologia, Eletrocardiograma - Serviço de Pronto Socorro
SERVIÇO DE PRONTO SOCORRO
Rua Bernardino Melo, 1862 - Tel. 200-3000

PREFEITURA MUNICIPAL DE NOVA IGUASSU

Resolução n. 1.209

Fica considerada de utilidade pública a Sociedade de Assistência Médica e Social.

A Câmara Municipal de Nova Iguaçu, por seus representantes legais, decreta e eu sanciono e promulgo a seguinte Resolução:

Art. 1º - Fica considerada de utilidade pública a Sociedade de Assistência Médica e Social, situada no 1º distrito do Município, à rua Clara de Araújo n. 545 - Andrade Araújo.

Art. 2º - A presente Resolução entrará em vigor a partir da data de sua publicação, revogadas as disposições em contrário.

Prefeitura Municipal de Nova Iguaçu, 6 de agosto de 1962.

SEBASTIÃO DE ARRUDA NEGREIROS - Prefeito

Resolução n. 1.277

Concede isenção tributária aos Servidores Municipais.

A Câmara Municipal de Nova Iguaçu, por seus representantes legais, decreta e eu sanciono e promulgo a seguinte Resolução:

Art. 1º - Fica isento do pagamento do imposto predial, enquanto servir para uso residencial, o imóvel adquirido pelos funcionários municipais de Nova Iguaçu.

Art. 2º - A presente Resolução produzirá efeitos a partir do 1º semestre do exercício de 1962.

Art. 3º - Revogam-se as disposições em contrário.

Prefeitura Municipal de Nova Iguaçu, 5 de fevereiro de 1963.

ALUIZIO PINTO DE BARROS - Prefeito

Resolução n. 1.278

Concede perpetuidade à sepultura do saudoso Vereador Fernandes de Oliveira.

A Câmara Municipal de Nova Iguaçu, por seus representantes legais, decreta e eu sanciono e promulgo a seguinte Resolução:

Art. 1º - É concedido no cemitério de Queimados perpetuidade à sepultura onde se encontram inumados os restos mortais do Vereador Fernandes de Oliveira.

Art. 2º - A concessão a que se refere o art. 1º, é isentada o pagamento de quaisquer emolumentos municipais, ficando assegurada a família do saudoso extinto.

Art. 3º - A presente Resolução entrará em vigor na data de sua publicação, ficando revogadas as disposições em contrário.

Prefeitura Municipal de Nova Iguaçu, 5 de fevereiro de 1963.

ALUIZIO PINTO DE BARROS - Prefeito

Portarias do sr. Prefeito Municipal

- 4-2-63. - Concede, nos termos dos artigos 96, parágrafo único e 104, da Resolução n. 642, de 26 de agosto de 1958 e de acordo com o laudo médico, 60 (sessenta) dias de licença, para tratamento de saúde, com vencimento, em prorrogação, ao professor, classe M, do Quadro II, Erozita da Silveira; ao Trabalhador, pádrão C, do Quadro Suplementar, Wenceslau Duque Boêmia, e ao Vigiante, Pádrão C, do Quadro Suplementar, José Francisco 2º.
- 4-2-63. - Resolve considerar licenciado, pelo prazo de 10 (dez) dias, o Capinador Djalmir Rodrigues Moura, com salário integral, a partir de 28 de janeiro último.
- 4-2-63. - Resolve considerar licenciado, pelo prazo de 15 (quinze) dias, o Servente Valdomiro Antônio da Silva, com salário integral, a partir de 29 de janeiro último.
- 4-2-63. - Resolve considerar licenciado, pelo prazo de 15 (quinze) dias, o Capinador Hélio Francisco Barreto, com salário integral, a partir de 23 de janeiro último.
- 4-2-63. - Resolve considerar licenciado, pelo prazo de 10 (dez) dias, o Lixeiro Floriano Custódio de Lima, com salário integral, a partir de 30 de janeiro último.
- 4-2-63. - Resolve considerar licenciado, pelo prazo de 30 (trinta) dias, o Lixeiro Sivanildo dos Santos, com salário integral, em prorrogação.
- 4-2-63. - Resolve considerar licenciado, pelo prazo de 8 (oito) dias, o Capinador Silvio Alves dos Santos, com remuneração, a partir de 23 de janeiro último.

Aluizio Pinto de Barros - Prefeito

Curso Washington Luiz

DATILOGRAFIA - OFICIALIZADO

Aprenda datilografia com eficiência, sob orientação de professora diplomada. Máquinas novas. Conferem-se diplomas visados pela Remington. Aulas diurnas e noturnas.

AV. NILO PEÇANHA, 436 - SOB. - NOVA IGUASSU

Paulo Leone Neto

Advocacia em geral - Administração de bens - Cobranças

Diariamente, das 9 às 17 horas

Escritório: Rua Otávio Tarquínio, 45, s/ 315 e 317

SANTA CASA DA MISERICÓRDIA DO RIO DE JANEIRO

Escritório: Rua 13 de Maio, 85 - sala 204 - Nova Iguaçu

A Santa Casa da Misericórdia do Rio de Janeiro, plena proprietária das FAZENDAS MADUREIRA, MORRO AGUDO, TINGUÁ e SÃO JOSÉ, leva ao conhecimento de quem interessar possa, que ditas terras não poderão ser vendidas nem retalhadas em terrenos, a nenhum pretexto, nem, tampouco, exploradas as pedreiras existentes, sem que quem quer que seja, senão pela própria Santa Casa ou quem legalmente a represente.

MINISTRO AFRANIO ANTONIO DA COSTA - Provedor

O Brasil possui 2.896 sindicatos

Já atinge a casa dos 2.896 o número total de sindicatos existentes no País. Discriminados por categoria de associados, a maior deles é de empregados: 1.689, sendo 1.039 e 118, respectivamente, as parcelas que congregam empregadores e profissionais liberais. Estes dados indicam ainda que São Paulo (537), Rio Grande do Sul (354), Minas Gerais (268) e Guanabara (236) são os Estados em que estas organizações mais proliferaram. Convém assinalar, ainda, a existência de três categorias de sindicatos em todas as Unidades da Federação, à exceção do Distrito Federal, que só possui um sindicato de empregadores e 3 de empregados, e de Arapá, que conta com apenas 10 sindicatos de empregados.

A massa sindicalizada brasileira flutua ao nível de 1,4 milhão de pessoas. Dessas, 1,2 milhão corresponde à parcela devida aos empregados, restando 0,2 milhão para empregadores e associados de profissionais liberais. Distribuída por Unidades da Federação, a ordem desta população sindicalizada não difere substancialmente da do número de agremiações existentes: São Paulo, nas três categorias de sindicatos, congrega pouco mais de 500 mil pessoas; Guanabara, 378 mil; Rio Grande do Sul, 102 mil; Minas Gerais, 83 mil e o Rio de Janeiro, 75 mil.

Por grupos de atividades, os sindicatos de empregados, que reúnem maior número de associados são os do comércio (61.323), transportes terrestres (402.656) e Indústria (22.038). Para as agremiações de empregados, a situação é a seguinte: indústria (692.184), comércio (203.469), transportes terrestres (122.468) e transportes marítimos, fluviais e aéreos (89.135). Quanto aos sindicatos de profissionais liberais, os associados distribuem-se principalmente pelas sociedades de contabilistas (15.207); médicos (9.831), odontologistas (3.714), e engenheiros (3.617) e economistas (3.270).

CLAUDIO CARLOS ACIOLY

ADVOGADO

Diariamente das 9,30 às 11,30 h. e das 18 às 19 h.

Edif. Cine Iguaçu - Salas 501 e 502

Senador Fluminense adere ao Congresso de História

Acaba o Instituto Histórico de receber valiosa adesão ao Congresso de História Fluminense que se realizará no mês de julho próximo. Trata-se do Senador Vasconcelos Torres, sócio-correspondente do Instituto que, em atencioso telegrama, felicita a Comissão Organizadora do certame, encarecendo a sua importância.

O Ilustre Senador pelo Estado do Rio é um dos mais interessados sócios do Instituto, sempre a par de suas atividades, mantendo assídua correspondência a respeito de todas as suas iniciativas.

Casa Barbosa de Refrigeração Ltda



Equipamentos e Acessórios de Refrigeração

Vendas e Consertos de Instalações para:

Açougues, Bares, Confeiteiras, Leiterias, Mercadinhos, Mercenárias, Restaurantes e Sorveterias

Temos ainda Balcões retos e curvos com copos e Geladeiras

ESTOQUE PARA PRONTA ENTREGA

Travessa 13 de Março, 48/72 - Tel. 272 - Nova Iguaçu (RJ)

EDITAL

Registro de Imóveis da 2ª Circunscrição de Nova Iguaçu

Hermes Gomes da Cunha, Oficial do Registro de Imóveis da 2ª Circunscrição,

Pelo presente, atendendo ao que lhe foi requerido por Adelta Chaves de Moraes Inimã Terza Martins da Silva, Nilson Cardoso de Oliveira, Veneranda Maria de Sousa, Raul Sant'Ana, Glória Fernandes Marinho, Francisco Pacó Milreiter, Maria Afélia Siqueira, Maria Lúcia Xavier, José Vinícius Marinho Fria, Antonio Angelo Marinho Fria, Antonio Angelo dos Anjos, e Arlindo dos Anjos, por se encontrarem em lugar desconhecido, a viram em seu cartório, na rua Dr. Getúlio Vargas 90, nesta cidade, pagar as importâncias de Cr\$ 4.242,00, 7.272,00, 7.200,00, 15.150,00, 5.050,00, 7.878,00, 31.512,00, 35.640,00, 5.650,00, 5.650,00, 15.180,00, e 8.580,00, respectivamente referentes às prestações atrasadas dos lotes de terreno que prometem comprar no lote a nome de «Lisa Camp», em Queimados, 2º distrito deste Município, e as que se vencerem até a data do pagamento, além das custas e juros sob pena de, decorrido o prazo da lei, serem resolvidos os compromissos e canceladas as respectivas averbações, nos termos do art. 14, § 5º, do Dec. 3079, de 15 de setembro de 1938. Nova Iguaçu, 29 de janeiro de 1963. O Oficial: Hermes Gomes da Cunha. 2-2

EDITAL

Registro de Imóveis da 2ª Circunscrição de Nova Iguaçu

Hermes Gomes da Cunha, Oficial do Registro de Imóveis da 2ª Circunscrição,

Pelo presente, atendendo ao que lhe foi requerido pela Organização Loteadora Continental Limitada, Intima Abel da Ans, Abigail Soares da Costa, Adilson Spindola da Rocha, Albino Augusto Vieira, Arlete Nogueira, Ascendo de Barros Neto, Antônio Borges Dias, Carmelita Santos de Magalhães, Gabriel Estacio de Araujo e seu pai Oscar Estacio de Araujo, Hilmiton Marques e sua mãe Izaura de Jesus Moura, Haroldo Correia Bueno, Helena Severino Miguel, Helo Gomes Freitas, Ildio de Souza Correia, Ildio de Souza Corrêa, João Lopes Monteiro, Jorge Cabral de Almeida, Julio Soares de Mascena Julio Soares de Mascena, Lidia Alves Lobo Veloso, Manoel Vicente de Souza, Maria Nunes da Conceição, Oscar Felipe Vargas e seu pai Sidney Carneiro, Perceiliana dos Santos Proença, Pericles de Souza, Rubem Ferreira da Silva Sebastião Luiz Dias Sonia Maria Kronenberg e seu pai Frederico Pedro Kronenberg, Waldelina Maria da Silva Rafael, por se encontrarem em lugar desconhecido, a viram em seu cartório, à rua Getúlio Vargas, 90, nesta cidade, pagar as importâncias de Cr\$ 10.200,00, 19.000,00, 8.200,00, 8.421,71, 12.000,00, 15.000,00, 6.000,00, 15.400,00, 51.780,00, 7.930,00, 7.100,00, 4.300,00, 9.000,00, 8.000,00, 9.270,00, 15.500,00, 12.000,00, 39.220,00, 21.800,00, 15.000,00, 21.000,00, 7.200,00, 16.000,00, 24.738,00, 22.680,00, 28.000,00, 31.800,00, 83.060,00, 11.100,00, 16.000,00 e 12.350,00, respectivamente, referentes às prestações atrasadas dos lotes de terreno que prometem comprar no loteamento em Queimados, 2º distrito deste Município, e as que se vencerem até a data do pagamento, além das custas e juros, sob pena de, decorrido o prazo da lei, serem resolvidos os compromissos e canceladas as respectivas averbações, nos termos do art. 14, § 5º, do Dec. 3079, de 15 de setembro de 1938. Nova Iguaçu, 29 de janeiro de 1963. O Oficial: Hermes Gomes da Cunha. 2-2

Iguaçu Basquete Clube

Campanha para construção da Sede e Ginásio de Esportes.

Adquira um título colaborando para mais um empreendimento em prol do engrandecimento da terra iguaçuana.

EDITAL

Registro de Imóveis da 2ª Circunscrição de Nova Iguaçu

Hermes Gomes da Cunha, Oficial do Registro de Imóveis da 2ª Circunscrição,

Faz público, que Admar de Almeida Batista e sua mulher Ivone Campos Batista, Helton de Almeida Batista e sua mulher Vera Anacleto da Fonseca Batista, Ricardo de Almeida Batista e sua mulher Ana de Almeida Cavalli e Pamela de Almeida e sua mulher Silvia de Almeida Batista, eles com cônjuges e elas de prendas domésticas, residentes e domiciliadas no Estado da Guanabara, na rua Curup, 170, Penha; na rua Cândido Benito, 2.151, Jacarepaguá; e na rua Pinto Teles, 708, apart. 102 e 202, respectivamente, depositaram em seu cartório, na rua Getúlio Vargas n. 90, nesta cidade, memorial, planta e documentos, nos termos do Decreto-lei n. 58, de 10 de dezembro de 1937 e seu regulamento, referentes ao loteamento de uma área de terreno objeto da transação feita a fs. 77 do L.º 3-AT, sob n. de ordem 27.801 na 2ª Circunscrição, situada fora do perímetro urbano, em Engenheiro Pedreira, no 6º distrito deste Município, Japeri, à Estrada dos Coqueiros, do lado esquerdo de quem vai de Caramujas para a Linha Auxiliar da Estrada de Ferro Central do Brasil, principiando sua medição a duzentos e cinquenta e nove metros antes do km 62, da referida linha férrea no sentido de quem vai de Teófilo Cunha para Belém medindo 361,00 m de frente; confrontando com a mencionada Estrada dos Coqueiros; 475,00 m nos fundos confrontando com a Cia. F. Z. N. de Remédios Norman Ha; 333,50 m pelo lado direito, em dois laços de, respectivamente, 110,50 m e 223,00 m, confrontando em toda a extensão com terras da Cia. Fazendas Reunidas Normandia; e 470,00 m pelo lado esquerdo, confrontando com a estrada projetada de doze metros de largura, localizada junto à margem esquerda da Linha Auxiliar da E. F. C. B., à esquerda de quem vai de Teófilo Cunha para Belém, com a área de 164.050,00 m² e que foi dividida em lotes, agrupados em quadras, servidas por diversos logradouros, tendo recebido o loteamento a denominação de «Bairro Irmãos Unidos», tudo de acordo com a planta aprovada em 14 de janeiro de 1963, pela Prefeitura deste Município. As importâncias dos que se julgarem prejudicados deverão ser apresentadas em Cartório, no prazo de 30 dias, contados da 3ª e última publicação desta. Nova Iguaçu, 30 de janeiro de 1963. O Oficial: Hermes Gomes da Cunha. 2-2

Esbulho de patrimônio público? Olaria e Cerâmica Para Construção

Inignados e justos comentários vêm despertando a construção que está sendo erguida na via de acesso que parte da Praça da Liberdade em direção ao Mercado São José, nesta cidade.

A indignação do povo tem toda procedência se atentarmos para o fato de que a obra se ergue sobre uma servidão pública, isto é, sobre bem de uso público.

O local está parcialmente obstruído por materiais de toda espécie: tapumes, buracos, etc., num flagrante desrespeito e acinte ao povo, que se vê privado de transitar livremente pela referida via que é de seu exclusivo uso. Destinou-se-lhe para o seu trânsito, um pequeno corredor nada higiênico, nada transitável.

Se a obra não foi licenciada, trata-se de uma audácia de quem a constrói. Se, porém, o foi, pior ainda, porque, além da afronta ao povo, ter-se-ia cometido o crime de licenciar-se uma obra de particular sobre terreno de patrimônio público.

A obra em questão é estranha e inexplicável. A mim próprio tenho perguntado como pode um particular construir em terreno de uso público, se não ganhou nenhuma concorrência para fazê-lo.

Qualquer pessoa, sem ser jurista ou entendido, mas apenas portador de bom senso, sabe ou deve saber que, em imóvel de patrimônio público, só se pode construir por iniciativa do Poder Público, mediante concorrência pública.

A concorrência, a que todos, sem distinção, podem se habilitar, fixa as condições em que deve ser executada a construção, com os seus ônus e vantagens, e outro processo não existe para a construção em terreno do patrimônio público.

A mim me parece que a obra questionada esteja sendo feita sem NENHUM ÔNUS para o seu proprietário, que recebe, para construir, um terreno de uso público e nada oferece, à Prefeitura, como compensação.

Não é difícil perceber-se, pois que se trata de um "negócio" em que um particular auferirá todas as vantagens e não fica com quaisquer obrigações para com os poderes públicos.

O aspecto grave e incrível, além da lesão ao patrimônio público, é o que assistimos, contristados de ver o Poder Público confundir-se com um particular para prover os seus negócios e até patrociná-los.

Estão no dever, tanto o Executivo como o Legislativo de nossa terra, de reverem, em conjunto, o processo da construção da obra, se é que existe e tomarem as providências que se fizerem mister para coibir o crime que se pratica contra o patrimônio público. Essas providências têm caráter urgente para não se permitir que a obra, adiantada como está, se torne um "fato consumado", que "cria" direitos em favor de quem não os tem.

Acredito nessas providências de parte do Executivo e do Legislativo. Mas se ambos falharem na sua missão de representantes do povo, de zelarem pelo interesse coletivo de seus municípios, então é possível que o Poder Judiciário seja ouvido sobre tão grave assunto.

12/2/63.

ARMANDO SALES TEIXEIRA

FLAVIO FERNANDES FARIA ADVOGADO

Diariamente das 8 às 11 horas
Rua Paulo Frontin, 27 — Sala 1 — Nova Iguaçu

Registro de Imóveis da 2ª Circunscrição da Comarca de Nova Iguaçu

EDITAL

Hermes Gomes da Cunha, Oficial do Registro de Imóveis da 2ª Circunscrição,

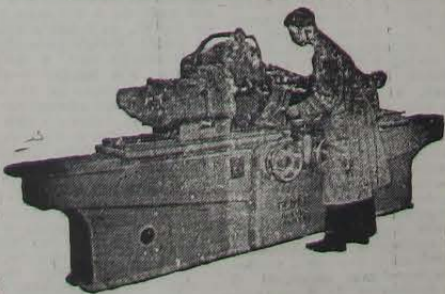
Atendendo ao que lhe foi requerido pela Empresa Granja Paraíso S. A., Intima Augusto, Arnaldo e Clementina Toledo, Deusdedito Teles dos Santos, Edivaldo Costa Novais, Francisco Marinho, Francisco Marinho, Inácio Nogueira Filho e Osvaldo Nogueira, Joaze da Silva Leite, João Carlos Thurier, João Manoel, José Hgino Leão, José Pereira da Silva, José Pereira da Silva, José Pereira da Silva, José Severino do Nascimento, Laurindo Francisco dos Santos, Maria Antonieta dos Santos, Nadir Soares da Silva, Natalina Theodoro, Neri Corrêa dos Reis, Raulpho Alexandre da Silva e Ubaldo Góes Souza, que se encontram em lugar ignorado, para comparecerem em seu cartório, à rua Getúlio Vargas, 90, nesta cidade, e pagarem as quantias de Cr\$ 3.720,00, 4.320,00, 5.200,00, 4.920,00, 5.400,00, 7.200,00, 4.560,00, 4.900,00, 3.540,00, 4.060,00, 4.240,00, 4.080,00, 4.000,00, 4.740,00, 6.480,00, 6.300,00, 2.400,00, 2.250,00, 5.600,00, 5.240,00 e 7.650,00, respectivamente, referentes às prestações atrasadas dos litis de terreno por eles prometidos comprar e situados em Cabuçu, no 2º distrito deste Município, Queimados, na "Cidade Jardim Cabuçu", e mais as que se vencerem até a data do pagamento, além dos juros de mora e custos, sob pena de, decorrido o prazo legal de 30 dias, serem os compromissos rescindidos e canceladas as respectivas averbações, nos termos do art. 14 § 5º, do Decreto 3.079, de 15 de setembro de 1938. Nova Iguaçu, 30 de janeiro de 1963. O Oficial: Hermes Gomes da Cunha. 2-2

OFICINA MECANICA

SOLDA ELÉTRICA E OXIACETILÊNICA

Serviço de torno mecânico e plainas, prensa hidráulica, consertos de máquinas em geral, reformas em motores de combustão interna, montagem e assentamento de máquinas de qualquer tipo, retíficas de motores e eixo de manivela.

Bittencourt & Alarcão Ltda.
TRAVESSA 13 DE MARÇO, 24
TEL. 136 — NOVA IGUAÇU



RETIFICA

Cartório da 1ª Circunscrição
COMARCA DE NOVA IGUAÇU

EDITAL

De publicação de documentos, em processo de loteamento de terras, a requerimento de Evaristo Rodriguez Gil e sua mulher Roza Castro Rodriguez, na forma abaixo:

Pelo presente edito, com o prazo de 10 dias, faço saber a quem interessar possa que por Evaristo Rodriguez Gil e sua mulher Roza Castro Rodriguez, na forma abaixo: Pelo presente edito, com o prazo de 10 dias, faço saber a quem interessar possa que por Evaristo Rodriguez Gil e sua mulher Roza Castro Rodriguez, na forma abaixo: Pelo presente edito, com o prazo de 10 dias, faço saber a quem interessar possa que por Evaristo Rodriguez Gil e sua mulher Roza Castro Rodriguez, na forma abaixo: Pelo presente edito, com o prazo de 10 dias, faço saber a quem interessar possa que por Evaristo Rodriguez Gil e sua mulher Roza Castro Rodriguez, na forma abaixo:

EDITAL DE CONVOCAÇÃO

Faço saber a todos os interessados industriais da categoria econômica de Olaria e Cerâmica para Construção, dos Municípios de Nova Iguaçu, São João de Meriti, Duque de Caxias e Itaguaí, que ficam convocados a se reunirem na sede da Associação Comercial e Industrial de Nova Iguaçu, na av. Governador Amaral Peixoto n. 238, em Nova Iguaçu, às 17h do dia 28 de fevereiro do ano de 1963, para tratarem da fundação da Associação Profissional da Indústria de Olaria e Cerâmica para Construção, e discutir e aprovar a seguinte Ordem do Dia:

- Fundação da Associação Profissional da Indústria de Olaria e Cerâmica para Construção, de Nova Iguaçu, São João de Meriti, Duque de Caxias e Itaguaí;
- eleição da Diretoria;
- discussão e aprovação dos Estatutos;
- assuntos gerais.

Nova Iguaçu, 31 de janeiro de 1963.

Emmanuel Monteiro dos Santos — Luis José de Almeida — Adyr Figueiredo 2-3

Julgo de Direito da Comarca de Nova Iguaçu

Estado do Rio de Janeiro

(Cartório do 3º Ofício)

EDITAL

De citação, com o prazo de vinte (20) dias, na forma abaixo

O dr. Eléas Marzano, Juiz de Direito da 1ª Vara da Comarca de Nova Iguaçu, Estado do Rio de Janeiro em exercício, na forma da Lei, etc.

Faço saber a todos quantos interessar possa ou conhecimento deste tiverem que, neste Julgo e p.º expediente do Cartório do 3º Ofício, se processam os autos «Declaração de Ausência» a requerimento de Enéas Ramos para citação dos filhos do falecido José Martins Carneiro, falecido em 13 de abril do ano em curso, Hermínia, Rita e Daniel, os quais se encontram ausentes, tendo a suplente conhecimento da existência desses filhos pela carteira profissional do falecido José Martins Carneiro. Despacho de Fls. 9, verso: — «Citam-se. Prazo de vinte dias para os editais. Em 2-10-62. (a.) Marzano.» E, para que chgue ao conhecimento dos interessados e ninguém possa alegar ignorância, mandou o M.M. Juiz expedir o presente edital, com o prazo de vinte (20) dias, que será afixado no lugar de costume e outros de igual teor que serão publicados no Diário Oficial deste Estado e em jornal local, na forma da Lei. Dado e passado nesta cidade de Nova Iguaçu, Estado do Rio de Janeiro, aos nove (9) dias do mês de outubro do ano de mil novecentos e sessenta e dois (1962). Eu, Ademir Moscoso, Escrevente da Justiça o datografei. E eu, Oscar Pereira Gomes, Escrev.º, o subscreevo. O Juiz de Direito, (a.) Enéas Marzano. 2-2

Loteamento "Cidade Jardim Aljezur"

Município de Nova Iguaçu
Estado do Rio de Janeiro

Solcito comparecimento, dentro do prazo de trinta dias, de todos os promitentes compradores e daqueles que fizeram reservas de lotes, e cujos pagamentos das prestações estejam atrasados mais de 3 meses, à rua Buenas Aires, 41-6º andar, das 9 às 12 e 14 às 17 horas, nos dias úteis, a fim de atualizarem seus débitos. Findo esse prazo, serão consideradas sem valor as reservas e providenciadas a rescisão das promessas junto ao competente Registro de Imóveis.

Registro de Imóveis da 3ª Circunscrição de Nova Iguaçu
EDITAL

Domingos Antonio Palmeira Netto, Oficial Substituto, em exercício do Registro de Imóveis da 3ª Circunscrição, faz público que Braspor Imóveis Ltda., com sede na Av. Rio Branco, 185, 2º andar, grupo 213, no Estado da Guanabara, depositou em seu Cartório, de acordo com o Decreto-lei n. 58, de 10 de dezembro de 1937 e seu regulamento, memorial, planta e documentos referentes ao loteamento de uma área de terreno de sua propriedade, situada na zona rural, no 3º sub-distrito do 1º distrito deste Município, em Comendador Soares, objeto das transcrições n. 2.984 e 2.914, feitas no L. 3-C, na 3ª Circunscrição, composta de duas glebas, assim descritas: Área de terra desmembrada da Cia. Fazendas Reunidas Normandia, junto à faixa de transmissão da Light And Power & Co. Ltd., à direita de quem vai do Rio de Janeiro para o interior, principiando sua medição junto à divisa da Fazenda de Madureira, medindo 740,54 m de frente para a cidade faixa da Light; 628,794 m de fundos; 353,457 m pelo lado direito e 370,70 m pelo lado esquerdo, confrontando nos fundos e lado direito com terras da Cia. Fazendas Reunidas Normandia e pelo lado esquerdo com terras da Fazenda de Madureira, ou sucessores, com a área de 242.000,29 m² e área de terreno contígua à descrita, com 109.020,00 m², desmembrada da Fazenda de Madureira, de forma irregular, medindo 9,00 m com o rumo de 13° 50' SW de testada para o final da estrada existente que dá acesso para a Estrada da Combuca, 194,00 m com o rumo de 13° 50' SW, confrontando com terras da Fazenda do Riachão, 270,00 m com o rumo de 59° SE, confrontando com a faixa da Cia. de Carris, Luz e Força do Rio de Janeiro; 32800 m com o rumo de 29° NE, onde limita com terras da Santa Casa da Misericórdia do Rio de Janeiro; 120,00 m com o rumo de 65° NW, 178,00 m com o rumo de 51° NW e 98,00 m com o rumo de 56° 30' NW, limitando por essas lances com terras da Santa Casa da Misericórdia do Rio de Janeiro; 400,00 m em curva, acompanhando um córrego existente; 77,00 m com o rumo de 13° SW e 69,00 m com o rumo de 13° 50' SW, limitando por essas lances com terras da Fazenda do Riachão, distante 870,00 m da Estrada da Combuca, situada no fim da rua existente que parte da Estrada da Combuca, à direita de quem segue pela referida Estrada da Combuca em direção a Comendador Soares, sendo esta área cortada por um córrego que, partindo do penúltimo lance, segue em direção às terras da Santa Casa, onde se encontra com o córrego anteriormente citado, perfazendo as áreas descritas o total de 351.020,29 m², áreas estas que foram divididas em lotes, agrupados em quadras, servidas por diversos legradouros, tendo o loteamento recebido a denominação de «Bairro Nova Atlântida» — 2ª Gleba, tudo de acordo com a planta aprovada em 10 de janeiro de 1963 pela Prefeitura deste Município. As impugnações dos que se julgarem prejudicados deverão ser apresentadas em cartório no prazo de 30 dias, contados da 8ª e última publicação deste. Nova Iguaçu, 29 de janeiro de 1963. O Oficial: Domingos Antonio Palmeira Netto. 3-3



Não sofra do fígado, tome HOMEOBILIS

Um produto da Homeopatia
COELHO BARBOSA & CIA.

À venda nas Drogarias e Farmácias
Entregas a domicílio
Pedidos pelo Tel. 28-1213
RUA JOAQUIM PALHARES, 643 — RIO

Registro de Imóveis da 2ª Circunscrição da Comarca de Nova Iguaçu

EDITAL

Hermes Gomes da Cunha, Oficial do Registro de Imóveis da 2ª Circunscrição,

Atendendo ao que lhe foi requerido pela Empresa Granja Paraíso S. A., Intima Jair Thimoteo da Silva e José Antonio da Silva, que se encontram em lugar ignorado, para comparecerem em seu cartório à rua Getúlio Vargas, n. 90, nesta cidade, e pagarem as quantias de Cr\$ 15.552,00 e 8.840,00, respectivamente, referentes às prestações atrasadas dos lotes de terreno situados na "Cidade Jardim Cabuçu", no 2º distrito deste Município, Queimados, em Cabuçu, por eles prometidos comprar e as que se vencerem até a data do pagamento, além dos juros de mora e custos, sob pena de, decorrido o prazo legal, serem os compromissos rescindidos e canceladas as respectivas averbações, nos termos do art. 14 § 5º, do Decreto 3.079, de 15 de setembro de 1938. Nova Iguaçu, 30 de janeiro de 1963. O Oficial: Hermes Gomes da Cunha. 2-2

Waldemiro de Azevedo Pereira

ADVOGADO
Diariamente, até às 10,30 horas

Rua Floresta Miranda, 113 — Tel. 192 — Nova Iguaçu

BAZAR AMERICANO

Ferragens, Aluminos, Louças, Tintas, Cristais, Brinquedos, Papelaria e objetos para presentes.

Abilio Augusto Pulso

Rua Marechal Floriano Peixoto, 2046 — Tel. 28-120
Nova Iguaçu Estado do Rio

Sapataria Alzira

Calçados para homens, senhoras e crianças.
Guardas-chuva, sombrinhas e chapéus.
Exclusividade em artigos para esporte.
Av. Amarel Peixoto, 137 — Nova Iguaçu

ESPECIALISTA VOLKSWAGEN ANDRADE

OFICINA — SERVIÇOS
Av. Roberto Silveira, 389

Prefeitura Municipal de Nova Iguaçu

Decreto n. 500, de 30 de janeiro de 1963

O Prefeito Municipal de Nova Iguaçu, usando das atribuições que lhe são conferidas em lei,

DECRETA:

Art. 1º - Fica aposentado, compulsoriamente, nos termos dos artigos 182, inciso I, combinado com o artigo 187, da Resolução n. 642, de 26 de agosto de 1958 (Estatuto dos Funcionários da Prefeitura Municipal de Nova Iguaçu), Benjamim Chambarrelli, no cargo de Fiscal de Obras, padrão M, do Quadro Suplementar, com os proventos proporcionais de Cr\$ 18.900,00 (dezoito mil e novecentos cruzeiros).

Art. 2º - O presente decreto produzirá efeitos a partir de 1º de fevereiro próximo vindouro.

Prefeitura Municipal de Nova Iguaçu, 30 de janeiro de 1963.

SEBASTIÃO DE ARRUDA NEGREIROS - Prefeito

Decreto n. 505, de 12 de fevereiro de 1963

O Prefeito Municipal de Nova Iguaçu, usando das atribuições que lhe são conferidas pela legislação em vigor,

DECRETA:

Art. 1º - O cargo de Diretor da Divisão de Fazenda, CC-3, do quadro I, transformado temporariamente em «Função Gratificada», conforme decreto n. 327, de 13 de novembro de 1959, pelo presente, volta à situação primitiva.

Art. 2º - O presente decreto produzirá efeitos a partir desta data, revogadas as disposições em contrário.

Prefeitura Municipal de Nova Iguaçu, 12 de fevereiro de 1963.

ALUIZIO PINTO DE BARROS - Prefeito

Atos do sr. Prefeito Municipal

12-65. - Resolve nomear, de acordo com o artigo 12, item II, da Resolução n. 642, de 26 de agosto de 1958 (Estatuto dos Funcionários da Prefeitura Municipal de Nova Iguaçu), René Salício Pitaranga Granado, para exercer o cargo de Chefe de Gabinete, CC-3, do Quadro I, a partir desta data.

12-66. - Resolve exonerar, a pedido, Nilson Provençano do cargo de Escriurário, padrão M, do Quadro III, a partir de 5 do corrente.

12-67. - Resolve nomear, de acordo com o artigo 12, item II, da Resolução n. 642, de 26 de agosto de 1958 (Estatuto dos Funcionários da Prefeitura Municipal de Nova Iguaçu), Jay Modesto da Silva, para exercer o cargo de Diretor da Divisão de Fazenda, CC-3, do Quadro I, a partir desta data.

ALUIZIO PINTO DE BARROS - Prefeito

Portarias do sr. Prefeito Municipal

12-68. - O Prefeito Municipal de Nova Iguaçu, usando das atribuições que lhe confere a legislação em vigor, de acordo com o art. 14, § 2º, da Resolução n. 642, de 26 de agosto de 1958, e em face da solicitação feita pela Secretaria de Educação e Cultura do Estado do Rio de Janeiro,

Resolve colocar à disposição da mesma Secretaria, o Avaliador Fiscal, padrão M, do Quadro III, Nicandro Gonçalves Pereira, sem prejuízo de seus vencimentos, a partir de 6 do mês em curso.

12-69. - Resolve confirmar o funcionário Alarico Soares de Souza Mello na chefia do Serviço de Expediente Geral, da Divisão de Administração.

Aluizio Pinto de Barros - Prefeito

O Volante Duas Pátrias

Leve ao conhecimento do povo desta cidade, que se acha instalado à rua Ministro Mendonça Lima, 46.

O Volante Duas Pátrias está sob a competência dirigida de Eduscaro Raymundo Martins, que cede diariamente com aulas a qualquer hora.

AO VOLANTE DUAS PÁTRIAS

Rua Min. Mendonça Lima, 46 - NOVA IGUAÇU - R. do Rio

Iguaçu Basquete Clube

(I. B. C.)

Banho à fantasia

A Diretoria do Iguaçu Basquete Clube tem a satisfação de convidar seu quadro social para tomar parte no banho à fantasia que fará realizar hoje, dia 17 de fevereiro, das 11,00 às 14,00 horas, em comemoração aos 13 anos de sua fundação.

É indispensável a apresentação da carteira social.

A DIRETORIA

Divisão de Educação e Cultura Colégio Municipal Monteiro Lobato AVISO

O Diretor do Colégio Municipal Monteiro Lobato avisa aos interessados que as provas de seleção para preenchimento de vagas, nas várias séries dos cursos mantidos pelo estabelecimento, serão realizadas nos seguintes dias:

Dia 20, às 19,00 horas - Português.

Dia 21, às 19,00 - Matemática.

Para elaboração das questões a serem subscritas aos pretendentes, será observado o currículo da última série cursada pelo candidato.

Nova Iguaçu, 14 de fevereiro de 1963.

José de Souza Herdy - Diretor

Comunicação

A Divisão de Educação e Cultura comunica ao professorado municipal que, por motivo de força maior, transferiu para o próximo dia 28 do corrente, às 14 horas, na sede do Esporte Clube Iguaçu (Marçal Floriano Peixoto, 2036), a reunião anteriormente marcada para o dia 21.

Nova Iguaçu, 15 de fevereiro de 1963.

José de Souza Herdy - Diretor da D. E. C.

E. C. Iguaçu CABELEIREIRO Salão Nilda

Resoluções do Conselho Administrativo em 11-2-1963:

a) Realizar no dia 17 deste mês,

com início às 21 horas, uma batida

de confete em homenagem ao

Nova Iguaçu Country Club; b)

incluir na Comissão Organizadora

dos Festejos Carnavalescos do

corrente ano o associado Rui Fonseca

Chagas; c) transferir para o quadro

de sócios atletas o associado

contribuinte matrícula n. 493; d)

oficiar aos associados Ulisses Mon-

teiro, Alceu, Araújo e Alberico de

Silva Bittencourt, apresentando-lhes o

profundo pesar deste Clube pelo

falecimento do progenitor do pri-

meiro e irmão dos demais; e) trans-

ferir para o quadro de sócios con-

tribuintes-efetivos os associados ju-

venis matrículas ns. 1029, 1033,

1037, 1059, 1346, 1364, 1365,

1366, 1451 e 1124; f) admitir no

quadro de sócio contribuinte os srs.

Rosalvo José Adriano, Pedro Bas-

tenor Melo, Mauro Silva e Souza,

Renato Gomes da Silva, Adulcino

Timotheo de Barros, Paulo Sérgio

Cardoso Silva, Kurt Walter Fan-

hanel, Adolfo Souza Nunes, Emig-

dio Preciliano de Melo, Joaquim

Francisco Alves, Waldir Rodrigues

Pereira, Carlos Onofre de Oliveira,

Aylton Ribeiro, Joaquim Rodrigues

Carvalho Futre, Walter Valadares,

Luiz Lopes de Souza, José Serra

Rodrigues, Aldiraldo Cardoso, Os-

waldo Maria Marques, Tarciso Ro-

berto de Oliveira, Vitor Augusto

Correia, Nahum de Holanda Cav-

alcanti, Alvaro Baptista Netto Fi-

lho, José Rangel Rosa, Antonio

Alves Ribeiro, Luiz Sérgio Pinhei-

ro Ribeiro, Waldyr Pinto Coelho,

Alberto Correia Marques dos San-

tos, Levy Ramalho, Nelson da

Costa, Francisco José de Ribamar

Dias de Carvalho, Paulo Thomé

de Campos, Jail Teixeira Antunes,

Alycy Gomes de Souza, Joaquim

Valente Soares, Lauro Sérgio de

DR. SAINT-CLAIR COSTA ESPECIALISTA EM CRIANÇAS

DR. SAINT-CLAIR COSTA

ESPECIALISTA EM CRIANÇAS

Consultas diárias pela manhã, com exceção de sábado. - À tarde com hora marcada.

Consultório: Rua 13 de Maio, 85-Grupo 203 Edifício Imperial Nova Iguaçu

Residência:

Rua Tabellão Murilo Costa, 168 (Proseguimento de Paulo de Frontin) - Tel. 17

Cartório do 11º Ofício

Escrituras ★ Contratos ★ Procurações

Darcílio Ayres Raunheitti

Tabellão e Oficial do Registro do Comércio

Rua dr. Getúlio Vargas, 56. Tel. 256. Nova Iguaçu

ACAUTELE OS SEUS NEGÓCIOS

Para comprar qualquer estabelecimento comercial, faça constar do recibo que as dívidas eventualmente existentes até a data da transação, ficarão a cargo exclusivo do vendedor, registrando no cartório competente o recibo, para que a declaração acima possa prevalecer contra terceiros eventuais credores não confessados, evitando com isso dores de cabeça e aborrecimentos futuros.

prescritas no Estatuto em vigor;

b) Não admitir o uso de fantasias atentatórias à moral ou aos bons costumes, «mailots», «biquinis», «shorts» e outras que desnudem inconvenientemente o corpo;

c) Não permitir também o ingresso de portadores de fantasias consideradas impróprias, a juízo da Comissão;

d) Vedar a entrada, nos bailes noturnos, de dependentes portadores de carteira social infantil.

Nova Iguaçu, 9 de fevereiro de 1963.

Do programa social deste mês

Hoje, dia 17 - domingo, 16hs. - Marinê infantil; 21hs. - Batalha de confete em homenagem ao Nova Iguaçu Country Club.

Dia 23 - sábado, 23hs. - Baile de máscaras. Serão conferidos prêmios aos conjuntos com fantasias mais originais (1º e 2º lugares).

Dia 24 - domingo, 16hs. - Marinê infantil, com prêmios para as fantasias mais luxuosas (meninos e meninas); 23hs. - Grande baile, com prêmios aos conjuntos portadores de fantasias mais luxuosas (1º e 2º lugares), bem como aos

Nelson Soares - Presidente

O GURI

A CASA DAS ROUPINHAS PARA CRIANÇAS

Uniformes Colegiais - Rendás

- Lãs - Linhas - Botões.

Av. Amaral Peixoto, 212 - Nova Iguaçu

4 bailes carnavalescos da A.A. Filhos de Iguaçu no G.E. Rangel Pestana dias 23 a 26

Horti-Fruti-Floricultura em Revista

Calendário do fruticultor

Os meses de fevereiro e março são bastante favoráveis para continuar o plantio de mudas de árvores frutíferas para lugar definitivo, especialmente as de folhagem persistente, tais como: laranjeiras, abacateiros, caramboleiras, cajuzeiros, mangueiras, etc.

As fruteiras já existentes deverão ser convenientemente capinadas e cavadas ao redor de seu tronco para que possam ser adubadas com estrume curtido. Os galhos secos deverão ser decortados. Nesta época combatem-se as cochonilhas e a ferrugem.

Abacaxizeiros

Ananás Sativus, Lindlei, para a sua cultura são necessários solos profundos e permeáveis. Devem ser plantados distanciados 1,50 cts. um do outro, em sulcos distante um palmo. Existem diversas variedades, sendo que devemos destacar o amarelo comum, preferida pelos mercados consumidores. É de grande rusticidade, doce e contém muito suco. Recomendado para as chamadas terras fracas (pouco alcalinas). O branco de São Paulo, abacaxi branco de tamanho médio, doce e o sincarp branco. É precoce, pois começa a amadurecer em novembro. Imperial vindo da Índia, muito grande, pesando 3 a 5 quilos. Fino sabor, polpa amarela. Não possui espinhos. Finalmente o branco de Pernambuco, fruto comprido e também de maturação precoce.

Cajaseiros

Existem duas espécies de cajazeiros: cajá manga (Spondias Cetera) e cajá Mirim (Spondias venulosa), ambos muito conhecidos em todos os rincões brasileiros. Árvore de grande efeito ornamental e muito frondosa. Seus frutos agri-dos e prestam-se para a fabricação de geleias e compotas. Devem ser plantados distanciados uma da outra 7 mts. Dentre estas 2 variedades, a mais preferida é o cajá manga, cujo fruto é formado ovalado, amarelo esverdeado, é muito perfumado e de sabor agradável. O cajá mirim produz frutos menores e ótimo sabor.

Goiabeiras

Psidium Guajava L., do qual existem diversas variedades, sendo as melhores a vermelha e a branca em forma de pera. A vermelha é a mais indicada para fins industriais, como o fabrico de doces e compotas, devido ao atraste aspecto de sua polpa vermelha e o seu delicioso sabor. A branca é mais indicada para o consumo in natura, por ser mais doce e suave. As goiabeiras dão-se bem em qualquer solo e não requerem cuidados especiais. Costuma ser atacada por um fungo, que produz uma ferrugem amarelada, e que prefere atacar os frutos verdes e os seus troncos. Combate-se com qualquer inseticida à base de enxofre.

Ten. Domingos Santos ★ Caixa Postal 38
«Círculo de Amigos das Plantas»
Chácara Gardênia — Nova Iguaçu — E. do Rio

Bazar São Paulo

FERRAGENS, TINTAS, LOUÇAS, MATERIAL ELÉTRICO, CRISTAS E ARTIGOS ESCOLARES

Teixeira & Azevedo

R. Nilo Peçanha, 84 — Telefone 313-J20
NOVA IGUAÇU — E. DO RIO

Registro de Imóveis da 2ª Circunscrição de Nova Iguaçu

Edital

Hermes Gomes da Cunha, Oficial do Registro de Imóveis da 2ª Circunscrição,

Pelo presente, atendendo ao que lhe foi requerido por André Sávio e Ildegarda Sávio, Inlma Ademir Gomes de Oliveira, Edson Caldeira, Jolim Batista Barcelos, Jorge Rafael e Aluizio Rafael Dias, por se encontrarem em lugar ignorado, a virem em seu cartório, à rua dr. Getúlio Vargas, 90, nesta cidade, pagar as importâncias de Cr\$ 12.000,00, 24.000,00, 18.700,00 e 15.000,00, respectivamente, referentes às prestações vencidas dos lotes de terreno que prometiram comprar no loteamento «Parque Floresta», em Belford Roxo, 4º distrito e 6º lote Municipal, e as que se vencerem até a data do pagamento, sem pena de decurso de prazo da lei, serem reconhecidos os compromissos e canceladas as respectivas averbações, nos termos do art. 14, § 5º, do Dec. 3079, de 15 de setembro de 1938. Nova Iguaçu, 29 de janeiro de 1963. O Oficial: Hermes Gomes da Cunha. 2-2

Ronald Cardoso Alexandrino

ADVOGADO

Diariamente das 9 às 12 horas

Escritório: Rua Paulo Frontin, 61—S.10—Tel. 268
NOVA IGUAÇU

A. A. Filhos de Iguaçu

Resoluções da Diretoria do dia 12-2-63:

a) Tornar sem efeito a eliminação aplicada ao sócio contribuinte matriculado n. 636; b) realizar dia 17 do corrente uma homenagem carnavalesca em homenagem ao Esporte Clube Iguaçu; c) admitir no quadro de Sócio Proprietário o sr. Rosalvo José Adriano, no de contribuinte o sr. Hilário Nepomuceno da Silva e na classe «B» as srts. Wilma Máximo Soares, Iolanda Tobias, Neusa Maria Cecília e Marlene Gomes da Silva; d) aceitar a proposta da Indústria Comodora Comércio Ltda., representada pelos srs. Hilton Fernandes e Adrialdo Ramos, para o aluguel do bar nos dias de Carnaval no G. E. Rangel Pestana; e) agradecer ao Esporte Clube Iguaçu a homenagem carnavalesca que realizou no dia 10/2/63, em nossa homenagem; f) realizar dia 17 do corrente uma matiné infantil com início às 16 horas.

Aviso

A Domingueira carnavalesca do dia 17 do corrente será somente para o quadro social.

Oswaldo Sirino — 1º Secretário

EDITAL

Registro de Imóveis da 1ª Circunscrição de Nova Iguaçu

CARTÓRIO DO 2º OFÍCIO

O bacharel Getúlio Moura Filho, pelo presente edital com o prazo de trinta dias e publicação por duas vezes, atendendo ao que lhe foi requerido pela Empresa Imobiliária Guimarães Ltda., faz saber a Licença Liza de Oliveira e Maria Manoel do Nascimento, residentes atualmente em lugar ignorado, que deverão comparecer ao cartório do 2º Ofício, sito à rua Getúlio Vargas n. 113, nesta cidade, e solverem os seus débitos referentes aos lotes de terreno sitos no Bairro Maria da Luz, neste Município, sob pena de, não fazendo, ser cancelada a averbação e rescindida a promessa. Dou 16. Nova Iguaçu, 26 de janeiro de 1963. Eu, Getúlio Moura Filho, Oficial, o subcrevi e assinou. Getúlio Moura Filho, Oficial do R. gisto. 1-2

DR. BRAZ C. DE ALMEIDA

MÉDICO VETERINÁRIO

Rua Rita Gonçalves, 660 — Nova Iguaçu
Das 17 horas em diante

Comarca de Nova Iguaçu

EDITAL

Registro de Imóveis da 4ª Circunscrição

Cartório do 9º Ofício

Pelo presente, a requerimento da Companhia Material de Construção, em Liquidação, com escritório à rua Raul n. 14, em Mesquita, neste Município, intimem-se os promissários compradores de terrenos de loteamento de sua propriedade, situado em Mesquita, 5º distrito deste Município, abaixo relacionados, não intimados pessoalmente porque não encontrados em seus domicílios, para, no prazo de trinta (30) dias, a contar da última publicação do presente, solverem, em meu Cartório, à rua Getúlio Vargas n. 37, nesta cidade, os seus débitos em atraso, juros de mora, impostos e custas devidas para intimação, oriundos de contratos de compra e venda, devidamente averbados e celebrados com aquela firma, a saber: Alceides dos Santos Marinho, cr\$ 78.937,00; Alcides de Almeida, cr\$ 91.149,11; Antonia Maria da Silva, cr\$ 29.866,00; Antonio Balo da Silva, cr\$ 20.450,00; Antonio Daniel Pacheco, cr\$ 32.198,00; Antonio Serra Coimas, cr\$ 65.475,00; Antonio Silva Oliveira, cr\$ 20.074,70; Aristoteles Jacinto Monteiro, cr\$ 16.125,20; Dina da Cunha Moreira, cr\$ 57.185,00; Esmelinda Benedita da Silva Ferreira, cr\$ 22.765,00; Francielina Rodrigues da Cruz, cr\$ 67.175,00; Francisco Pedro de Faria, cr\$ 23.805,00; Francisco Irineu de Oliveira, cr\$ 98.222,51; Geraldo de Jesus Dias, cr\$ 64.330,00; Gilcristo Corrêa da Silva, cr\$ 24.670,50; Gloria da Trindade Melo, cr\$ 48.974,80; Heleno de Souza Silva, cr\$ 46.835,00; Heleno Severino do Nascimento, cr\$ 57.932,00; Honorina de Souza Passos, cr\$ 7.845,00; Ilete de Oliveira Alves e Angela Maria de Almeida, cr\$ 48.852,00; Jayme de Araújo, cr\$ 24.730,80; João Garcia da Silva, cr\$ 31.780,00; Joaquim Ferreira, cr\$ 70.990,00; Jorga Ferreira Crespo, cr\$ 74.568,00; José Cabral de Oliveira, cr\$ 62.697,00; José Gilson Barbosa, cr\$ 7.926,00; José Victorino Meneses dos Reis e Juracy Miranla Santos, cr\$ 22.277,00; Luiz Sebastião dos Santos, cr\$ 43.947,00; Manoel Francisco Cavado, cr\$ 38.290,00; Manoel Luiz Silva, cr\$ 70.720,00; Maria Helena Ribeiro dos Santos, cr\$ 20.600,00; Maria José Albuquerque, cr\$ 64.930,00; Mary Rose Ribeiro Corrêa, cr\$ 20.710,00; Natalino de Oliveira, cr\$ 4.105,00; Olavo Alves de Almeida, cr\$ 15.380,00; Orlando Leone, cr\$ 15.228,00; Orlando Leone, cr\$ 15.228,00; Paula Ney Marques, cr\$ 13.140,00; Paulo Francisco Martins, cr\$ 37.955,00; Petros Emmanuel Dorigliotti, cr\$ 6.710,00; Severino Praxedes de Medeiros, cr\$ 17.888,00; Wlster Santa Maria, cr\$ 14.712,80; Wilson Vieira de Souza e Milton Vieira de Souza, cr\$ 44.710,00; Manoel José do Nascimento, cr\$ 17.727,50; Gerônimo Soares da Silva, cr\$ 69.841,93; Cícero Luiz da Silva e Juvenal Luiz da Silva, cr\$ 41.751,80. Nova Iguaçu, 8 de fevereiro de 1963. Heloisa Bicchieri Antonio, Oficial Interina. 1-3

CORREIO DA LAVOURA

ORGAO INDEPENDENTE FUNDADO EM 22 DE MARÇO DE 1917

Fundador: SILVINO DE AZEREDO

Red. e Oficinas: Rua Bernardino Melo, 2075

Telefone, 180

ANO XLVI

NOVA IGUAÇU (RJ), 17 de fevereiro de 1963

N. 2.396

Julzo de Direito da Comarca

PEÇO A PALAVRA!

de Nova Iguaçu

(Cartório do 7º Ofício)

Edital de Citação

O dr. Enéas Marzano, Juiz de Direito da 1ª Vara da Comarca de Nova Iguaçu, Estado do Rio de Janeiro, por nomeação na forma da Lei, etc.

Faz saber a quantos o presente virem ou dele conhecimento tiverem, que no dia 9 de março de 1963, às 11 horas e 30 minutos, no Edifício do Fórum, na Sala das Audiências deste Julzo, será realizada a audiência de conciliação ou acórdão nos autos de «Ação Ordinária de Desquite», a requerimento de Maria do Carmo Silva contra Jorge da Silva. E para que ninguém possa alegar ignorância, mandou o MM. Julzo que se passasse o presente com todas as formalidades legais que será publicado e afixado na forma da Lei. Dado e passado nesta cidade de Nova Iguaçu, Estado do Rio de Janeiro, aos trinta e um (31) dias do mês de janeiro do ano de mil novecentos e sessenta e três (1963). Eu Nelson Ribeiro da Silva, Escrevente de Justiça, o ditogrefei. E eu, Octacílio Soares, Escrivão, subcrevi. (s) Enéas Marzano, Juiz de Direito.

CARLOS ALBERTO DA SILVA
AMILTON DE ALMEIDA SILVA
DESPACHANTES OFICIAIS
RUA GETULIO VARGAS, 225
NOVA IGUAÇU

A emocional vitória de um simples

Estava recostado no oitão esquerdo de minha casa refletindo sobre uma série de coisas de premente necessidade a serem feitas no Bairro Metrôpole, entre elas o calçamento, pelo menos, do trecho que vai do Trêvo de Barra Júnior pelas ruas Brasil e Uruguai até a rua Bolívia e de lá pela rua Argentina até a av. Nilo Peçanha que, por absorção completa da reflexão sobre estas e outras coisas naturais num arraigado amor às soluções de ordem coletiva por sua justiça e maior garantia de harmonia social, tudo o que se passava à minha frente ou em volta de mim me era alheio.

Em atitude cismática e mesmo com os olhos abertos, não notei a chegada à frente do meu portão do Jipe de um meu amigo que veio convidar-me a ir com ele assistir a chegada triunfal de Edésio da Cruz Nunes, novo líder político da Baixada Fluminense.

Estando eu sem programa social a cumprir e nada podendo alegar como motivo de excusa, inclusive considerando as atenções corteses do novo líder para comigo, mesmo militando em campos opostos, não me furti ao convite e fui levar-lhe o meu leal abraço, atestando-lhe a continuidade de minha amizade e reconhecimento à maneira cavalheiresca com que sempre fui por ele diferenciado.

O local de espera e de recepção era o Posto 13. Lá estavam, em grande número, conhecidos líderes das classes laboriosas de Nova Iguaçu, todos caracterizados pela simplicidade do traje dos homens do trabalho.

Não demorou muito e o homem chegou, saltando no centro da Praça daquele posto. Exultando de alegre e incontrolado entusiasmo, todos os que ali se encontravam convergiram a um só tempo sobre ele, disputando-lhe o primeiro apelo.

Para servir à verdade, devo dizer que as cenas que presenciaram foram algo de extraordinário na exteriorização de sentimentos de estima e apreço a esse homem que, por sua simplicidade e cavalheirismo, atingiu as culminâncias da vida pública fluminense, projetando-se no seio do Parlamento Nacional.

As demonstrações foram tais que ele, quase sempre risonho, sombreou-se pela emoção e chorou.

Com a voz embargada por essa emoção que contagiou a todos, agradeceu a manifestação que recebia e tomou novamente o carro que o tinha ido buscar no Aeroporto, formando-se dali até sua residência extenso e febril cortejo numa justa homenagem a quem, pelos caminhos da cortesia e do cavalheirismo para com os humildes, registrou com ingenuidade irreverência, perante as tradicionais elites sociais e políticas da Baixada fluminense, a mais emocional vitória de um simples.

Antônio Joaquim Machado

Granja CAROLINA

LINS & FILHOS LTDA.

Av. Nilo Peçanha, 439 — Fone 55 — Nova Iguaçu

Pintos de 1 dia — Rações — Ovos

Produtos Veterinários — Vacinas

Artigos para Lavoura

Comarca de Nova Iguaçu

Registro de Imóveis da

4ª Circunscrição

CARTÓRIO DO 9º OFÍCIO

EDITAL

Pelo presente, a requerimento da Sociedade Agrícola Caramujo Limitada, com escritório à rua drs. Andradas n. 96, 7º andar, grupo 702, sala n. 3, no Estado da Guanabara e sede em Caramujo, neste Município, intimem-se os promissários compradores de terrenos de loteamento de sua propriedade, situado em Mesquita, 5º distrito deste Município, abaixo relacionados, não intimados pessoalmente porque não encontrados em seus domicílios, para, no prazo de trinta (30) dias, a contar da última publicação do presente, solverem, em meu Cartório, à rua

Getúlio Vargas n. 37, nesta cidade, os seus débitos em atraso, juros de mora e custas devidas para intimação, oriundos de contratos de compromisso de compra e venda, devidamente averbados e celebrados com aquela firma, a saber: Abelardo de Sousa, cr\$ 55.150,00; Carlos Alberto Correia, cr\$ 77.350,00; Estotellina Barbosa, cr\$ 49.275,00; Irany SA Ribes, cr\$ 69.700,00; Isabel Alves da Cunha, cr\$ 64.800,00; José Miguel Santos, cr\$ 65.968,00; José Miguel Cabral, cr\$ 35.948,00; Manoel Cláudio Neto, cr\$ 33.440,00 e cr\$ 41.382,00; Manoel Cláudio Neto, cr\$ 31.200,00; Maria Zumpicchiatti, cr\$ 52.848,00; Sebastião de Souza Santos, cr\$ 58.500,00 e Severino José Dias, cr\$ 59.700,00. Nova Iguaçu, 8 de fevereiro de 1963. Heloisa Bicchieri Antonio, Oficial Interina. 1-3

AIDYL MARTINS PEREIRA

ADVOGADO

As terças e quintas-feiras, das 8 às 12 horas

Av. Nilo Peçanha, 10 — Sala 204 — Nova Iguaçu

Educandário Sta. Catarina

Infantil — Primário — Admissão

RUA CAPITÃO GASPAS SOARES, 221

(Ao lado do Hospital de Nova Iguaçu)