

### ESPÍRITO DEMOCRÁTICO MARCOU A CONVENÇÃO DO MDB NO ESTADO DO RIO

A pequena diferença de votos favoráveis à chapa "chaguista", registrada por ocasião da Convenção Regional do Movimento Democrático Brasileiro, dia 18 deste mês, foi na verdade uma vitória da chapa democrática encabeçada pelo Comandante Amaral de Freitas. Isso porque, como todos sabem, o MDB da época era na verdade um clube particular do Senhor Chagas Freitas a serviço dos interesses do ex-Governador da Guanabara, Era um "clube" fechado nas mãos dos "miros, dos cramos e sandrias de todos os matizes". E não somente isso caracterizava a vitória da chapa democrática. A ex-GB tem um colégio eleitoral numericamente superior

ao do ex-Estado do Rio de Janeiro, contando ainda os seus delegados com as facilidades de não terem que se locomover a Municípios distantes para cumprirem com os seus deveres partidários.

Conta-se ainda como ponto favorável à chapa dirigida pelo ex-repórter de turfe, a sistemática campanha de desmoralização e perseguição a homens de bem que cometeram apenas um erro: o de lutar pelas franquias democráticas, por uma justiça social plena e por um Brasil mais brasileiro.

#### EMPATE NA ELEIÇÃO DA EXECUTIVA

O desprestígio do Senhor Chagas Freitas vem se acentuando de dia para dia. Com

todas as vantagens acima enumeradas, a chapa Erasmo-Arão conseguiu uma ínfima diferença de 18 votos, mas quinta-feira (quatro dias depois da Convenção), quando da eleição da Executiva do Diretório Regional, aquela diferença já tinha se diluído, evoluindo para um empate entre as duas chapas.

O Diretório, inicialmente, estava composto por 23 elementos da chapa "chaguista" e 21 da chapa "amaralista". Quinta-feira, dois membros do recém-eleito Diretório Regional, Deputados Emanuel Waismann e José Maurício, que haviam sido eleitos pelo

### NO G. E. COMENDADOR SOARES SÃO OS ALUNOS QUE CUIDAM DA LIMPEZA

A população de Nova Iguaçu não sofre apenas a carência de escolas públicas. O baixo nível do ensino, decorrente do despreparo cultural de nossos educadores, é mais pernicioso ao nosso desenvolvimento educacional do que a simples falta de escolas. É melhor não se aprender nada que se aprender de forma errada.

Esse comentário vem a propósito de uma observação que fizemos a respeito da falta de planejamento governamental, quanto ao critério de criação de escolas públicas em nosso Município, que obedece invariavelmente à influência de políticos e não, como seria de se esperar, às necessidades reais da população em idade escolar.

Denunciando esse critério, dizíamos naquela oportunidade que, em certos bairros, como é o caso do Jardim Metrópole, existem duas boas escolas — quanto ao prédio e número de salas de aulas — enquanto outros não dispõem de uma sala sequer. Mas esse mal não é o único, nem o mais pernicioso, conforme dissemos acima. Ali, no Bairro Metrópole, apesar de existirem duas escolas estaduais, uma a cem metros da outra, o problema educacional não está solucionado. Pelo contrário é motivo de constantes reclamações e descontentamento por parte dos alunos e pais de alunos.

Numa delas — Patrião Antunes — conforme denunciávamos em reportagem exclusiva, sua Diretora, arbitrariamente, obriga as mães dos alunos a trabalharem na limpeza de sanitários, como forma de pagamento da taxa escolar.

Outra — Grupo Escolar Comendador Soares — apesar de contar com a simpatia de sua auxiliar de Direção, Profa. Rose Angela Guimarães, a situação não é diferente. Quanto aos métodos existe uma constante, nas inúmeras escolas que se encontram por esse imenso Município.

#### APAMEF

Segundo a Profa. Rose, Diretora em exercício do Grupo Escolar Comendador Soares, este estabelecimento escolar é uma tranquilidade. Tudo ali corre "às mil maravilhas" havendo um perfeito entrosamento entre professores e pais de alunos. Disse-nos a Professora Rose que durante o ano que findou, foram feitas mais de vinte reuniões entre professores e pais de alunos. Acrescentou ainda que tanto a APAMEF (Associação de Pais e Mestres da Escola Fundamental) como a CARE (Comissão de Assistência à Rede Escolar) estão colaborando de maneira satisfatória para o bom funcionamento da escola, no que diz respeito à conservação do prédio, remodelação de portas, janelas e utensílios escolares.

#### ALUNOS TRAUMATIZADOS

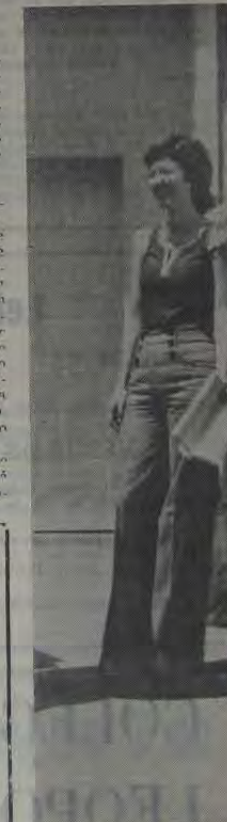
Mas a verdade é bem outra. Por trás do farto sorriso da Profa. Rose, há crianças traumatizadas em decorrência da falta de visão educacional da Diretora daquele estabelecimento escolar e suas comandadas.

Dona Tereza de Souza, residente à Rua Geni Saraiva, na Cerâmica, Município de Nova Iguaçu, disse-nos que naquele colégio a irresponsabilidade e o desrespeito é a tônica principal. "Se alguém — acrescenta — perder o recibo da caixa escolar, por exemplo, terá que pagar de novo pois a diretora não mantém um fichário para saber quem está ou não em dia com a Caixa. Ela se baseia simplesmente — disse — pelo nosso recibo.

O tempo é constante — segundo Dona Tereza — há um exemplo que se autorida-

des educacionais podem muito bem comprovar, se de fato estiverem interessadas em saber a verdade que se escondem por trás dos sucessivos desmentidos dos responsáveis pela cultura e educação em nosso Município.

Contou-nos Dona Tereza — e isso é caso de polícia — que as mães não são obrigadas a fazer a limpeza da escola, mas sim os próprios alunos, seus filhos. E aqueles que se negam por qualquer motivo — até de saúde — são castigados com "cascudos" ou punições de orelhas. E isso pode ser comprovado — acrescentou — basta que procurem, por exemplo, a residência da menina Cirena, moradora também no Bairro Cerâmica, para se certificar. Cirena — disse-nos — passou uma semana sem poder ir à aula em decorrência de um puxão de orelha dado por sua professora. Hoje, a referida menina, está completamente traumatizada, como muitas outras que estudam no Comendador Soares.



PROF.ª ROSE ANGELA GUIMARÃES

### Moradores de Figueira só falam nos bons tempos da "Maria fumaça"

Se não fosse a ação da comunidade local, o Bairro Figueira já não existiria mais. Figueira fica no 3.º Distrito de Nova Iguaçu, localizado entre Miguel Couto e Vila de Cava. Já houve tempo em que Figueira era uma localidade alegre, com seus trens "maria fumaça" dando-lhe um toque interativo. Na praça, as crianças se divertiam sob os olhares orgulhosos de suas mães, seguras de que o futuro de sua comunidade estava assegurado. Mas isso foi há algum tempo, quando, apesar dos erros e irresponsabilidades, havia um pouco de respeito para com o ser humano.

#### FIGUEIRA ESTÁ TRISTE

Hoje, quem passa pela localidade de Figueira, sente que aquele povo foi esquecido pela Administração Municipal. A praça, outrora para divertimento das crianças, virou um pasto de engorda do gado de um funcionário da Prefeitura, que, a pedido dos moradores por nós entrevistados, deixamos de mencionar o nome. Ruas não existem, e por entre as verdadeiras esburacadas caminham os componentes de uma comunidade entregues à sua própria sorte.

#### INSEGURANÇA

A tristeza é a tônica daquela localidade. Os dois pequenos estabelecimentos comerciais que conseguiram resistir à ação dos marginais que perambulam impunemente por todo o nosso Município. Um dos estabelecimentos fechou as suas portas logo depois que um freixo de 68 anos de idade foi abatido covardemente por assaltantes, quando fazia suas costumeiras compras. O outro, teimosamente, continua funcionando. Seu proprietário armou um dispositivo de segurança, em forma de grade e através de frestas atende à sua freguesia.

#### DIVERTIMENTO

Mas o povo de Figueira não cede. Sua comunidade, aos domingos, promove, sob a liderança do Sr. João José de Freitas e do Sr. Alberto dos Santos, jogos de futebol e outros entretenimentos, num esforço para trazer à cada um um pouco de alegria. A esta modalidade de reunião comunitária, somam-se os sons dos hinos cristãos da igreja evangélica local.

#### ESCOLA

A Escola Municipal de Figueira funciona numa sala, sem nenhuma condição de trabalho. Ali as crian-

(CONCLUI NA PAG. 2)

### PRONTONIL ajuda INPS na Baixada

Ditado de um esmerado atendimento que o coloca em posição de destaque entre as grandes organizações hospitalares do Estado do Rio de Janeiro o PRONTONIL, na opinião do INPS, com quem mantém convênio, vem prestando assistência a centenas de crianças, com o máximo de dedicação por parte de sua equipe médica.

O Dr. João de Almeida, um dos diretores do PRONTONIL em contato com a nossa reportagem esclareceu que presta a todos os enfermos, que trata com o máximo de carinho, ainda lhes fornece, por ocasião da alta, todo o medicamento necessário para continuação do tratamento, inclusive leite gratuito, o que ocorre em poucas casas de saúde.

Ademais — asseverou — o PRONTONIL vem fazendo o acompanhamento ambulatório no próprio estabelecimento, visando com isso, prestar toda e qualquer assistência médica aos seus pacientes.

O listão dos aprovados do Curso EME no vestibular está nas páginas 6 e 7

Conta-Gotas  
OPICINA IV  
TVA CORES  
ASSISTÊNCIA TÉCNICA AUTORIZADA  
RÁDIO DE AUTÓMETROS  
TÓICA FITAS-VIDEOLIBROS  
E AMPLIFICADORES  
A MAQUINARIA PRODUZIDA POR  
2458-NOVA IGUAÇU



## ENFOQUE

LUIZ ZIZI DE OLIVEIRA

Não nos causou nenhuma surpresa a exoneração da Professora Dilma Ignez das funções de Secretária de Educação e Cultura do Município de Nova Iguaçu. Pelo contrário, a sua queda já era prevista desde o dia em que tomou posse naquela Secretaria. O que se propõe aqui é determinar as verdadeiras razões desse ato, uma vez que as justificativas oficiais dificilmente atendem à realidade.

Muitas hipóteses estão sendo levantadas por certos observadores para determinar as razões que levaram o Prefeito de Nova Iguaçu a exonerar sua Secretária de Educação, antes que a mesma completasse um mês em suas funções.

Quando o Senhor Lubanco assumiu o Governo Municipal na crista de uma crise administrativa, transferiu parte de seu poder de decisão a outras instâncias, no ponto de solicitar ao Governador do Estado do Rio de Janeiro que indicasse alguns de seus secretários. O novo Governo nasceu indeciso, ante uma realidade confusa deixada por seu antecessor. Tanto isso é verdade que, por ocasião da visita do Senhor Governador, Almirante Faria Lima, a este Município, o Prefeito chegou a dizer que se não lhe fosse dado os meios necessários para tirar o Município do presente impasse econômico-administrativo, ele colocaria o seu cargo nas mãos do Chefe do Executivo Estadual, o que seria impossível, uma vez que quem lhe deu posse foi a Câmara Municipal, e a ela, somente a ela, o Senhor Lubanco deveria entregar o seu cargo, caso não quisesse, ou não pudesse, continuar à frente do Executivo iguaçuano. Esse duplo comportamento: o de Prefeito e de Interventor ao mesmo tempo, fez com que muitos erros táticos fossem cometidos nos primeiros dias da atual Administração.

Depois de serenados os ânimos é que o Prefeito acordou para a realidade. Sentiu que a sua sustentação teria que ser forjada levando em conta a realidade que nos cerca dentro dos limites geográficos de Nova Iguaçu. E como forjar esta sustentação, que em última análise é a sustentação da própria ARENA? Abolindo o 2º Grau do Colégio Monteiro Lobato? Batendo as portas da Secretaria de Educação aos que eternamente vêm se elegendo e se mantendo no poder, por obra e graça da distribuição de vagas nas escolas públicas? Não, não é assim que o partido situacionista, penso eu, deve conduzir a política educacional no Município. A Secretaria de Educação (ex-DEC) sempre foi o melhor cabo eleitoral de quem está no poder neste Município. E a Professora Dilma não era a pessoa talhada para abrir as portas da Secretaria de Educação e Cultura às ambições dos políticos da ARENA. E aí está o primeiro grande erro tático do Senhor Lubanco, cometido num momento de dúvida e vacilação. Brevemente ele irá sentir que não teria necessidade de solicitar, ou de aceitar em seu "staff", pessoas indicadas pelo Governo Estadual pois que a responsabilidade administrativa de nosso Município será sempre sua, até 31 de janeiro de 77, mesmo que todo o seu secretariado tenha sido indicado pelo Chefe do Governo Estadual. E se, no caso da Professora Dilma, foi até certo ponto fácil de exonerá-la, já não será tão fácil exonerar um homem indicado pelo Governo do Estado.

Cabe neste momento ao Senhor Lubanco pacificar a ARENA no âmbito municipal e desenvolver um programa de governo voltado para o atendimento das necessidades básicas de nossa gente, no que diz respeito a escolas, saneamento básico e outras medidas cuja responsabilidade estejam afetas ao Governo Municipal.

### A PRESMIC É A MESMA

Depois dos trágicos desastres cometidos por aquela Empresa de Transportes Coletivos, seus usuários, quando podem, vêm até Nova Iguaçu para, daqui, apanhar outra condução que os conduzam até a estação. Os sucessivos desastres verificados naquela empresa por irresponsabilidade de seus proprietários em contratar motoristas — tipo pé-na-tábua — criou um verdadeiro trauma na população de Caioaba, Boa Esperança, Vila Operária etc.

Aos poucos, muitos voltaram a confiar nos serviços da Empresa PRESMIC. Afirmam, inclusive, que foram contratados bons profissionais do volante, e isso animou muita gente em voltar a viajar naqueles ônibus da morte.

No entanto, a irresponsabilidade continua a imperar na cuca dos homens do volante que trabalham na PRESMIC. Terça-feira desta semana apanhamos o carro n.º 368 às 8,30, em Boa Esperança, e às 9,15 horas estávamos na Praça Mauá. Como chegamos lá, não sei. Só sei que o baixinho, mulato, que ia no volante do referido carro estava com a cachorra. Cortando todo mundo na contra-mão, de vez em quando dando "queda de asa em dois pneus" apenas, lá fomos nós, pobres passageiros deste mundo louco.

E o bonitinho foi quando o carro 368 da PRESMIC apanhou o carro 348 da EVANIL. O carro da EVANIL "parava também no mesmo fim". Das proximidades da praia de Ramos até a refinaria de chadada que só estou aqui na conta a história que terça-feira foi o dia da Sebastião e o bom Santo não pode assumir a culpa de um desastre de consequências imprevistas quando a responsabilidade cabia a este, única e exclusivamente à impropriedade de certos motoristas.

### EXPRESSO DA SUEIRA

Por falar em empresa de ônibus, a Expresso São Jorge que faz a linha Nova Iguaçu-Miguel Couto, está mesmo abusando da paciência de seus passageiros. Ali não há horário pra nada. Os ônibus andam superlotados. A sujeira do óleo junta-se a poeira da velha estrada esburacada, formando uma pasta negra e cremosa que bem poderia ser aproveitada para confeitar o bolo de aniversário dos proprietários da empresa.

Eu gostaria que o pessoal da CIRETRAN fosse Miguel Couto num desses ônibus, se possível no n.º 42.

### MOTA NEM É CONTRA NEM A FAVOR

Eu não sei não, mas o nosso amigo Mota parece que fundiu a cuca. Nas eleições passadas apoiou o Francisco Amaral, mas logo em seguida se desentendeu e saiu por aí agora falando sozinho. Foi a sua solidão no sítio do Sr. Getúlio Moura e de lá saíram os dois para um trabalho de enraquecimento do MDB em Nova Iguaçu, procurando aliciar pessoas de bem a votarem na chapa do "arenista" Chagas Freitas. Conseguiram 5 votos. Mas de repente não mais que de repente lá estava o Mota na fila dos confessionais pedindo aos emedebistas que votassem em branco. Um dos convencidos procurados pelo Mota para que votasse em branco foi o Niereson Santa Rita. Aí eu senti que o meu amigo Mota estava de fato perdido politicamente. Mas outros acham que o Mota, para mostrar prestígio deve ter dito ao Chagas: "Olha aqui, lá que vocês não acreditam em mim na minha força eleitoral, eu faço um acordo: vou trabalhar votos em branco para que possam avaliar a minha força eleitoral". Foi. Ao abrir o voto, o amigo estava lá: UM VOTO EM BRANCO — o do Mota.

## Espírito democrático marcou a convenção do MDB no E. do Rio

(Conclusão)

grupo do dono de "O Dia", aderiram na eleição da Executiva à chapa democrática encabeçada pelo Senador Saturnino Braga.

### POSICÃO COERENTE

O Deputado Emanuel Waismann preferiu não comparecer à eleição da Executiva por questões táticas, naturalmente. Enquanto isso, o Deputado Federal José Maurício, que tinha comprometido-se com o grupo "chaguista", reviu sua posição, uma vez que a luta desenvolvida pelo grupo liderado pelo Senhor Chagas Freitas passou a atingir o próprio partido, transformando-o em linha auxiliar da ARENA e consequentemente do Governo Federal. Esse comportamento anti-partidário da cúpula da chapa "chaguista" levou José Maurício a cerrar fileiras ao lado dos verdadeiros democratas, liderados pelo Comandante Ernani do Amaral Peixoto.

### CLÁUDIO MOACYR — O FISIOLÓGICO

O Deputado Cláudio Moacyr, atualmente líder do MDB na Assembleia Legislativa, foi a figura mais ridícula do Partido da Oposição. Apesar de se haver decidido a votar na chapa "amaralista" à Executiva Regional encabeçada pelo Senador Saturnino Braga, em compromisso assumido em Macaé, no dia 17 deste, na presença dos Senadores Amaral Peixoto e Nelson Carneiro, não cumpriu com a sua palavra. Palavra essa que era uma exigência dos emedebistas de Macaé. Essa posição vacilante e covarde do fisiológico Cláudio Moacyr, mostra o quanto o MDB do Estado do Rio de Janeiro está mal liderado. Traiu ele a confiança das bases partidárias em troca, naturalmente, de algum favorecimento proposto pelo grupo "chaguista", demonstrando com isso falta de visão política e de condições para liderar um partido que tem um programa definido de luta em prol das liberdades democráticas e da justiça social.

### LISANEAS

Num discurso corajoso, o Deputado Lisaneas Maciel, contraditando questão de ordem do Deputado Cláudio Moacyr, por ocasião da primeira reunião do Diretório Regional do MDB do Estado

### INTERVIR NO DIRETÓRIO DE NOVA IGUAÇU

Informa-se, de fonte responsável, que a eleição da chapa "chaguista" não, entre outros, o objetivo de intervir no Diretório Municipal do MDB de Nova Iguaçu, para impor a candidatura da Deputada Sandra Salim a Prefeitura deste Município. Segundo as mesmas fontes esse objetivo estava incorporado num compromisso firmado entre os senhores Getúlio Barbosa de Moura e Antonio Ferreira da Mata, ambos derrotados na Câmara Municipal do Movimento Democrático Brasileiro de Nova Iguaçu.

### COMO RESOLVER O IMPASSE

Com o resultado de 22 a 23 votos na eleição para eleger a Executiva do Diretório Regional do MDB do Estado do Rio de Janeiro, criou-se outro impasse: os "amaralistas" pretendem que cabe ao Diretório Nacional resolver o problema, enquanto o grupo "chaguista" quer transferir o problema para o TRE. Os "amaralistas" argumentam que o problema é de autonomia interna do partido, enquanto o grupo "chaguista" quer apelar para o TRE, sempre obtiveram vitórias eleitorais com algumas exceções.

RIO COMPRIDO  
Rio de Janeiro

## Leilão Judicial

RIO COMPRIDO  
Rio de Janeiro

CALDEIRA E AUTOCLAVE

(Encontram-se na Cia. Direc Industrial, em Nova Iguaçu)

### VEÍCULOS

### DIVERSOS

Volks, Corcel, FNM, Dodge, Galaxie etc., estes encontram-se na Rua Caetano Martins, 36 — Rio Comprido, no Rio de Janeiro

LEMOS, leiloeiro, autorizado pela Cia Itaú de Investimento, Crédito e Financiamento, venderá em leilão, 3ª-feira, 3 de Fevereiro às 11,00 horas, na RUA CAETANO MARTINS, 36 — Rio Comprido — Rio de Janeiro, RJ.

Mais inf. tel. 252-4595 e 222-0742 — Rio — RJ

## COLÉGIO LEOPOLDO

### MATRÍCULAS ABERTAS

Jardim de Infância — manhã e tarde  
Iniciação  
1º Grau

### 2º GRAU

Formação de Professores (antigo Normal) diurno e noturno.  
Química — diurno e noturno  
Contabilidade — diurno

## Eugenia Belo Fernandes

A Família de Eugenia Belo Fernandes cumpre o doloroso dever de comunicar o seu falecimento ocorrido no último dia 20 (terça-feira) ao mesmo tempo que convida amigos e demais parentes para a missa de 7.º dia que será celebrada no próximo dia 27 (terça-feira) às 19 horas, na Catedral de Santo Antonio de Jacutinga, nesta cidade. A Família quer agradecer, neste momento, o carinho e atenção que o Dr. medeando Cláudio Martins dedicou à saudosa Eugenia Belo Fernandes.

## Condomínio do Edifício Mercanbank

CIRCULAR 2/76

O Sindico do Edifício Mercan Bank, convoca a todos os condôminos para a Assembleia Geral Extraordinária que fará realizar no próximo dia 27 de janeiro de 1976, à Rua Otávio Tarquino, 74 — Grupo 602, às 20,30 hs. em primeira convocação e às 21,00 hs em segunda e última convocação, com qualquer número de condôminos presentes, a fim de deliberarem sobre os seguintes assuntos:  
1º — Indicação de Subleitos para membros dos Conselhos Fiscal e Consol-

- 2º — Votação e posse dos Subleitos para membros dos Conselhos Fiscal e Consol-;
  - 3º — Votação de um assessor para preencher o cargo de Conselho Administrativo por indicação do Dr. Azevedo Azevedo;
  - 4º — Resolver com urgência reparos dos elevadores;
  - 5º — Assuntos Gerais.
- Novo Iguaçu, 23 de Janeiro de 1976.  
SILVINO DA COSTA FAGUNDES  
SINDICO

ARTIGO  
SÓ PAR

Leiam





## negócio é o seguinte:

### MONEY IS MONEY, IS MONEY

Há homens que empregam o dinheiro e há homens que são empregados do dinheiro. (Moreira)

### DIÁLOGO DE RUA

Joca — Já viu o listão que saiu da Prefeitura?  
Zico — Nem me diga, Joca! Mais demissão!  
— Não, esse menino. Agora é admissão! (Correia)

### A GRANDE OPÇÃO

Se você e dos que fumam dois maços daquele cigarro pretinho por dia (C\$ 14,60), fique sabendo que, no final de um ano, você terá gasto C\$ 5.329,00.

Agora, contando com os dias de trabalho e as noites de insônia, você chegará facilmente aos seis mil. Pois bem — agora que você foi alertado para isso, faça a sua opção: fumar não pensa ou pensar para não fumar? (Alberto Pirro)

### CARUARU

A famosa feira de Caruaru ganhou maior fama ainda agora por ocasião do exame vestibular que se processou por essa época em todo o território brasileiro. Conta-se que o exame em Caruaru foi impugnado porque o gabarito das provas estava sendo vendido na tal feira a preço de banana.

Levando em conta que na feira de Caruaru você consegue desde uma modesta cocada de abóbora até uma roupa para uma viagem especial, tio Lala refletiu sobre o fato: "E hom que eles não impeçam a venda do gabarito das provas não, porque senão no ano que vem eles vão vender já o diploma, com anel de grau e tudo". (Carlos Vidal)

### WC

Toda e qualquer iniciativa privada tem mau cheiro. (William Sertório)

### CASSACAÇÃO

O grupo arenista liderado pelo Deputado Darciello Ayres sofreu uma

velada cassação nas suas pretensões de fazer uma campanha de ampla divulgação dos ideais da revolução por toda a Baixada.

O veto do Presidente franciscano Pereira veio em termos de bilheteiro da Brasília. (Luiz Di Biasi)

### BAIXO NÍVEL

Como ato de desespero, a ARENA fluminense iniciou uma campanha intelectual, segundo seu presidente, para recuperação de seu prestígio no Estado do Rio de Janeiro: — em Niterói, as obras públicas estão enfeitadas com faixas indicando que a melhoria foi conseguida pelos vereadores governistas. Em Nova Iguaçu, não nos parece viável copiar a iniciativa, mesmo porque difícil seria conseguir uma obra para atribuí-la aos vereadores arenistas.

A primeira faixa, em Niterói, foi colocada na Praça do Barreto, um dos maiores bairros daquele município. Ou é muita falta de imaginação ou baixo nível mesmo. Mudam-se os tempos mas a mentalidade política na velha província continua a mesma. (Luiz Di Biasi)

### RODA VIVA

Mais uma vez leio nos jornais a nomeação do Sr. Enéas Barcia para ocupar um novo cargo no Departamento de Fazenda desta Prefeitura de Nova Iguaçu. Sempre os mesmos nomes, sempre as mesmas pessoas circulando nos cargos da administração pública municipal. Até me lembra um samba enredo: "roda viva, roda viva, nunca para de girar..." E depois têm o desprazer de dizer ao povo que vieram para renovar. (José Roberto da Silveira)

### E AGORA, QUERIDAS?

Para aqueles que suaram pra pagar o curso da SUAM: SOCIEDADE UNIVERSITÁRIA AUGUSTO MOTA, DE BONSUCESSO — realizou-se no domingo passado, com toda a pompa, a solenidade de formatura de seus 300 formandos de 75. Mas nenhum deles poderá exercer a profissão porque os cursos não são reconhecidos. Muita pedregoa iguaçuana vai continuar

vendendo bananas ou chupando laranjas por aqui. (Paulo Escobar)

### SÃO PAULO

A sucessão de fatos ocorridos em São Paulo há uns dois meses, mais ou menos, fizeram do grande Estado, particularmente a sua capital, o centro do noticiário político nacional, com visível repercussão dos fatos em todo o País. Não quero arriscar, mas quer me parecer que a Pauliceia se dispõe agora a justificar Mário de Andrade, nesse benefício desvaio que agride o Sistema, ainda que moderadamente, e que tem na sua imprensa o veículo que fatalmente canalizará toda a força da opinião pública paulista. Levados ao centro das decisões, o que deverá ocorrer nos próximos cinco anos, sobretudo em decorrência da grande força já demonstrada pelo partido oposicionista no Estado (em São Paulo está o QG do MDB), o provável, e lógico, é que os paulistas comecem gradualmente a impor o seu extraordinário poder econômico e consequentemente o poder político. Não será possível detê-los nesta estrada, mesmo porque a melhor imprensa do Brasil atualmente já se localiza em São Paulo. Os casos Herzog e João Manoel Fiel Filho, que ultimamente abalaram os escalões superiores do Governo Federal, não podem ser enquadrados como fatos isolados dentro de um processo de fratura de todo um sistema de segurança que, paradoxalmente, elide as garantias individuais da cidadania e avilta a sociedade brasileira. Getúlio Vargas isolou São Paulo com sardias insinuações quanto ao espírito separatista dos bandeirantes que, a partir da espóleta de 1932, foram enfiados numa grande geladeira. Enriqueceu o Estado nesse quarenta anos com a implantação da industrialização no País, criando, em razão desse "boom" desenvolvimentista, a maior e mais representativa comunidade nacional de estilo moderno. Depois dessa hibernação política forçada, não será fácil sufocar as energias concentradas em longo período de marginalização. Não tenho dúvidas que São Paulo empreenderá agora, em pleno Século XX novas Entradas e Bandeiras. Com uma diferença, apenas: hoje o objetivo final não serão as esmeraldas e sim o Poder. (Robinson Belém de Azevedo)

### GALERIA

## Walter Benjamin

ESTÉTICA

Ensaísta alemão, nasceu em Berlim (1892) e faleceu na fronteira da Espanha com a França (1940). Walter Benjamin foi membro da chamada Escola de Frankfurt. Em sua juventude foi amigo do hebraísta Gerhard Scholem, que o introduziu no estudo da mística hebraica, assim como do conhecido pensador Ernst Bloch. Estudou em Berlim, Freiburg e em Mônaco. Laureou-se em Berna (1918) com a dissertação "Conceito de Crítica de Arte no Romantismo Alemão". Entre 1923 e 25 trabalhou na tese "Origens do Drama Alemão", publicada em 1928, com que esperava receber a habilitação em filosofia pela Universidade de Frankfurt. A tese, no entanto, foi rejeitada, uma vez que a influência de Lukács e das matrizes do marxismo eram visíveis. Ligou-se a Marcuse e a Adorno e com eles criou a chamada Escola de Frankfurt.

Do ponto de vista de estudo da situação contemporânea da arte, Benjamin é entretanto a figura mais importante do grupo. Com o advento do nazismo, escreveu durante algum tempo sob pseudônimo, até ser obrigado a emigrar. Reuniu-se em Paris a Adorno e Horkheimer e tornou-se membro do "Instituto de Pesquisas Sociais" para ali transferido pelos sociólogos alemães. Colaborou na revista de "Instituto" e ali, em 1936, publicou seu ensaio fundamental sob o ângulo da comunicação: "A obra de arte na época de sua reprodutibilidade técnica", assim como outro, não menos relevante, sobre Baudeleire (1939). A partir daí, trabalhou na obra em que depositou a sua maior confiança: "Paris, Capital do Século XX". O ensaio, constelação de fragmentos, apresenta em articulação gráfica o clima sob que se forma a grande metrópole. Ante a invasão da França Benjamin procura, com um grupo de refugiados, atravessar os Pireneus. Capturado pela polícia espanhola, ameaçado de serem entregues a Gestapo, Benjamin prefere o suicídio. Grande parte de seus ensaios foi publicada em 1959, sob a responsabilidade de Adorno, com o nome Schritten ("Escritos"). Mais recentemente

(1969) foi publicada uma antologia de artigos seu sobre a obra do amigo Erich "Ensaio sobre Brecht".

Sob o prisma da comunicação são fundamentais os ensaios: "Pequena história da fotografia" (1931) e a já citada "A obra de arte na época de sua reprodutibilidade técnica" (1936). Neles, o autor desenvolve a tese de que os procedimentos de reprodução técnica feriam mortalmente a idéia da unicidade da obra, a qual fazia com que esta se revestisse de um halo que a distinguiu; a aura. A aura do objeto de arte dependia portanto de seu "aqui" e "agora". A obra se individualizava do mesmo modo que os grandes personagens: seu valor estava na razão direta de sua raridade. A aura assim, ao mesmo tempo que assegurava uma função para o objeto de arte, o envolvia numa atmosfera aristocrática-religiosa que obscurecia a sua qualificação mesma de arte. Desta maneira o desenvolvimento da aura, por efeito de sua multiplicação técnica, passam a corresponder efeitos tanto sociais quanto estéticos. Sob o primeiro aspecto a arte perde sua monumentalidade do ponto de vista estético, a contemplação desinteressada é substituída pela experiência da arte como contato, participação e divertimento.

Conforme Benjamin a concebe, a cultura de massa abrigaria o experimentalismo de Brecht, de Eisenstein, de Malakowski, o humor triste de Carlitos. Contra ela, a resposta do fascismo seria a "estetização da arte".

A ambiguidade de Benjamin se explica pela falta de um maior inter-relacionamento entre as possibilidades oferecidas pelos processos de reprodução e a capacidade de absorção do sistema capitalista. Adorno simplificaria o problema ao absolutizar a potência neutralizadora do sistema. Na verdade, entretanto, nem esta se justifica como muito menos se justificou a arrebatada esperança de Benjamin. O que vale dizer: sua ambiguidade permanece até hoje não desmanchada, pois não resulta de uma deficiência do analista, mas sim de um impasse da história.

**ÓTICA ALEMA**  
DEFUMI & Cia. Ltda.

- \* óculos modernos
- \* consertos
- \* oficina própria
- \* serviço rápido

AVIAMOS RECEITAS PARA O MESMO DIA

Rua Otávio Tarquino, 61 - N. Iguaçu

**CENTRO DE PATOLOGIA CLÍNICA**  
**DR. JOSÉ LUIZ RIBEIRO**

Análises Clínicas - Citopatologia - Hematologia - Dinâmica Respiratória - Equilíbrio Ácido-Básico e Hidro-Eletrolítico - Colposcopia

RUA OTÁVIO TARQUINO, 74 - SOBRELJOIA 2 - TEL. 2653

Nova Iguaçu - Estado do Rio de Janeiro  
Dr. José Luiz Ribeiro - Dra. Odette F. Ribeiro

**ARTIGOS FINOS**  
**SÓ PARA HOMENS**

**Claudia's**  
CALÇADOS

AV. NÍLDO PECANHA, 88 - LOJA 5 - NOVA IGUAÇU - CENTRO COMERCIAL V.M.

**DR. J. GOULART**  
**Clínica e Cirurgia dos Olhos**

Departamento de Glaucoma - Estrabismo (Exercícios) - Neuro-oftalmologia - Prescrição de Lentes

DIARIAMENTE À TARDE

Consultório: Rua Otávio Tarquino, 74 - Apt. 201 - 2º and. - EDIFÍCIO MERCANBANK - Tel.: 3155

Residência: Rua Frutuoso Rangel, 137 - Nova Iguaçu

**CASA DE SAÚDE "N. S. DE FÁTIMA"**  
URGÊNCIAS CARDIOLÓGICAS e RESPIRATORIA  
GASOMETRIA SANGÜÍNEA - UNIDADE CORONARIANA  
BIRD - BENNETT  
MARCA PASSO CARDÍACO

**CORPO CLÍNICO**  
DRS. EDSON MATTOS  
AFONSO H. V. QUEDES  
JOAQUIM S. DUARTE

RUA BERNARDINO DE MELLO, 1465 - NOVA IGUAÇU - RJ - FONES: 2658 - 3111 - 3243

Leiam todos os domingos: classificados da MARWILF na página 3 de O PONTUAL



## O Jogo da Notícia

1) A Sagrada Congregação para a Doutrina da Fé, antigo Santo Ofício, divulgou no último dia 15 de janeiro um documento manifestando a posição da Igreja Católica contrária às relações sexuais prematrimoniais, o homossexualismo e o onanismo. O código foi elaborado durante sete anos por uma comissão internacional de teólogos e o Papa Paulo VI examinou e criticou cada linha do texto, depois de o ler e reler muitas vezes. O documento, intitulado Declaração a Respeito de Certas Questões de Ética Sexual, condena

- a) "as aberrantes formas de comportamento social"
- b) "a descontrolada avaliação do sexo"
- c) "o machismo"

2) Um enfarte matou, no último dia 16, na Casa de Saúde Dr. Eiras, Neném Prancha, a personagem folclórica mais conhecida do futebol carioca, por suas tiradas de espírito, que hoje correm todo o Brasil como frases clássicas. Neném Prancha tinha 70 anos e há algum tempo morava num quarto debaixo das arquibancadas do campo do Botafogo, em General Severiano. Era amigo dos jovens que se iniciavam no futebol, dos quais foi treinador dedicado a partir do futebol de praia, onde conheceu, entre outros, no final da década de 30, João Saldanha, Sérgio Porteiro e Sandro Moreira. Neném Prancha revelou, deste grupo, aquele que viria a ser um dos maiores ídolos do futebol brasileiro na década de 40

- a) Zisinho
- b) Ademir
- c) Heleno

3) A abertura de linhas especiais de crédito para os agricultores e distribuição de alimentos "até por um ano, se a crise se agravar", foram anunciadas esta semana pelo Ministro do Interior Rangel Reis, em sua visita de quatro dias a quatro municípios assolados pela seca. O fornecimento de vários tipos de financiamentos para os agricultores e a abertura de crédito até mesmo para o comércio local foram incluídas no plano, entre as medidas de emergência para enfrentar a seca que há três meses vem dividindo a agricultura e levando a fome a milhares de habitantes da micro-região de Itrecê, que se localiza no

- a) Norte de Minas
- b) Sergipe baiano
- c) Sul do Ceará

4) Chegou quarta-feira (dia 21) ao Rio de Janeiro, vindo de Paris, inaugurando uma de suas linhas regulares (Paris-Rio), o Concorde, aparelho que abre uma nova era da aviação comercial supersônica. O aparelho, com 100 passageiros, chegou ao Rio às 16,05 horas, depois de escalada em Dakar onde foi oferecida recepção pelo Presidente do Senegal, Leopold Senghor. O Concorde é fruto de um esforço de trabalho tecnológico de 14 anos e que custou cerca de 3 bilhões de dólares. O projeto uniu dois grandes países europeus

- a) França e Inglaterra
- b) França e Bélgica
- c) França e República Federal da Alemanha

RESPOSTAS: 1) b; 2) c; 3) b; 4) c

## MARIA

Quero, quero ver.  
Ver Maria não santificada.  
Quero ver Maria, sempre, noite e dia,  
ver Maria quase todo dia.  
Quero ver Maria  
e despedir-lhe toda a minha melancolia  
Quero ver Maria, segundo os judeus,  
vê-la quase sempre  
As sextas e aos sábados,  
Só não quero vê-la aos domingos,  
pois, não quero que Maria me veja  
languido, como sou, nesse dia.  
Quero Maria agora esticada na cama.  
Quero Maria deitada no desejo.  
Quero Maria, nua, assim como a vejo

Quero ver Maria, quero ver Maria, quero  
no leito cheirando a alecrim,  
onde o vento e o orvalho brincam-lhe na face  
Quero-te ver, Maria; vou-te ver, Maria; vim-te ver Maria

Mas hoje é domingo e não te quero ver  
Nem nos finados, tampouco nas quermesses.  
Quero te ver aberta,  
teu ventre branco me esperando, me espera.

Quero ver Maria  
na folhinha minha,  
nos contos e livros,  
no meu peito tímido,  
toda tatuada,  
segura de si.  
No banho de orvalho  
na fonte mais fresca  
outra vez Maria  
Maria de mil pecados  
não Maria Santa  
Só Maria, maria, maria.

Antonio Carlos Rocha

## ENSAIO GERAL

LAZULI

### Direito Autoral

A mais grata notícia do mundo do samba está sendo aguardada ansiosamente e pode estourar a qualquer momento. Trata-se da divulgação dos nomes que formarão o Conselho Superior de Direito Autoral, cuja missão espinhosa será resolver todos os problemas e litígios na área de arrecadação e pagamento de direitos autorais.

O Ministro Ney Braga, no momento, estuda os nomes que lhe foram apresentados e certamente indicará pessoas capazes de iniciar uma luta in-

cessante contra a máfia do direito au-

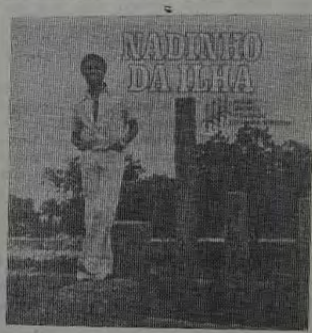
toral. Há casos de gravadoras que repara-

lizavam adoidadamente discos e não des-

### LANÇAMENTO

A "Odeon" acaba de lançar o disco de "Nadinho da Ilha": O samba se- restou. A novidade é que Nadinho da Ilha reinicou, com esse disco, um ponto interrompido na música popular carioca e estranhamente ainda não retomado: o do samba urbano, meio asse- restado, abandonado por Roberto Silva.

Por outro lado, os arranjos à base de flautas, violões (4), cavaquinho e bandomim, que permitiram o clima do disco, contribuíram também para a ambientação de um Rio de Janeiro do tempo em que o carioca era mais carioca, qualquer que fosse a sua nati- ralidade. E a cidade tinha tempo. Há qualquer coisa de sarau nesse disco. Nadinho da Ilha já pode se inscrever como um dos grandes intérpretes do samba carioca. Mesmo porque o disco reouvindo não chateia e não quebra a linha de sua produção.



Do samba antológico "Obsessão" de Mano Décio e Osório Lima, ao samba "Íngrata Mulher", de Valentim e A. Valentim, meio sincopado, meio breque, o disco se completa.

A produção coube a Adelson Alves e os arranjos foram feitos pelos mestres Luiz Alberto e Neisinho. Foram gratas a revelação do músico Luiz Roberto como arranjador e a gravação do samba "Neuza", de Zinco e Caxambu, mesmo porque Zinco, já falecido, é por demais respeitado pelo mundo do samba, não tivera nenhum samba gravado ainda.

Vale ressaltar a gravação de "Sacrifício", de Mauro Duarte e Maurício Tapajós, realmente uma beleza!

LADO 1: OBSESSÃO (Mano Décio-Osório Lima), O MAIOR SHOW DA TERRA (Délcio Carvalho-Avarsel), INGRATA MULHER (Valentim-A. Valentim), ADEUS SUSPENSO (Dedé da Portela-Sérgio Fonseca), AVES DE ARRIBACÃO (Matias de Freitas-Everaldo Rocha).

LADO 2: PRAIAS DE PEDRA E PRANTO (Dedé da Portela-Sérgio Fonseca), SACRIFÍCIO (Mauro Duarte-Maurício Tapajós), OLHOS DE AZEVIQUE (Jaguarão), AÇÃO DE DESPEJO (Raimundo Quaresma), NEUZA (Zinco-Caxambu).

### MUTIRÃO

● O GREC Unidos de Edson Passos procederá a escolha de seu samba de enredo para o carnaval de 1976, neste sábado, dia 24, às 22h. A festa de escolha será na própria quadra da agremiação carnavalesca, à Rua Urano, 543/45, Edson Passos, RJ.

● O tema de seu enredo é a A PESCADA DO XARÉU, de autoria do diretor de carnaval — Paulo Boiadeiro.

● A se ver pelo tema, vai pintar com certeza coisa bonita no terreiro do vermelho e branco de Edson Passos.

● Foi inaugurado em Belford Roxo

mais um bloco carnavalesco o GRBC Embalo de Belford Roxo, com sede à Rua Francisco Sá, 935, Belford Roxo. Oportunamente divulgaremos sua diretoria.

● A "Quilombos" (a mais nova escola de samba do Rio) com sede na Rua Curupé, 65, Coelho Neto, ainda não poderá destilar como escola, mas como bloco, este ano. Em 77, então, segundo sua diretoria, é que ela virá com toda a sua força e razão.

Conforme prevíamos, a nova escola cuja filosofia de criação é uma das coisas importantes atualmente no mundo do samba, virá para a avenida no ano que vem contraditoriamente, uma vez que desfilar implica em aceitar as

normas baixadas pelo "aparelho oficial" e pela Associação das Escolas de Samba, órgãos que a "Quilombos" questiona e de quem discorda.

● O espetáculo "República de Uguanda", transferido do Teatro "Fonte da Saudade" para o Teatro Glória, realizado pelo MPB-4, não pode ter prosseguimento, por ordem e imposição da Censura Federal. Apesar de ter sido apresentado integralmente durante cinco meses no Teatro "Fonte da Saudade", o espetáculo foi suspenso definitivamente pelo que seria "o comportamento inócuo em cena que souria como provocação".

Censura Federal é uma coisa louca!

### ALERGIA

Testes Alérgicos — Vacinas Específicas

**DR. CARLOS ALBERTO VIANNA**  
Pós graduado na especialidade  
Horário: 3ª e 5ª, das 16 às 19 hs.  
2ª (hora marcada)

### DERMATOLOGIA

Cosmetologia

**DR. JOSE ROBERTO DE MOURA**  
Horário: 4ª e 6ª, das 15 às 19hs

### CARDIOLOGIA

Eletrocardiograma — Cicloergometria

**DR. FRANCISCO RODRIGUES PAULA FILHO**  
Pós graduado na especialidade  
Horário: 2ª, 4ª e 6ª, das 16,30 às 19 hs.

### CIRURGIA PLÁSTICA

Cirurgia Estética e Reparadora  
Pós graduado na especialidade

Horário: terças, feiras, das 15 às 18 horas.  
**DR. JOSÉ MARIA DE AZEVEDO**  
Rua: Juiz Moacir Marques Morado, 58 sala 603/605  
Nova Iguaçu — RJ

### NEUROLOGIA

**DR. ORLANDO T. MAIA**  
2ª, 3ª, 4ª, 6ª, feiras, das 16 às 20 horas  
Sábado das 16 às 20 horas

### DERMATOLOGIA — ALERGIA

**DR. SERGIO S. CARVALHO**  
3ª, feira das 16 às 20 hs.  
4ª e Sáb: 13 às 17 hs.

### PNEUMOLOGIA (Doenças do Pulmão)

**DR. JORGE TOGI**  
3ª e 5ª — Horário marcar pelo tel. 2410  
End.: Av. Amaral Peixoto, 364 (Entrada pela Tral)  
Quaresma, 301 sala 210 — tel. 2410

### Ouvidos

### Nariz

### Garganta

**Dr. Donald Peloso**  
Especialista em Otorrinolaringologia pela Assoc. Médica Brasileira  
CRM RJ 12713  
Consultório: Rua Cel. Francisco Soares, 71  
Hora marcada tel. 2118  
2ª e 5ª, feira, das 17,30 às 20,00  
sábado das 9 às 12 h



## TEATRO

José Luiz de Souza

# A gota d'água

Ligar ou desligar, que ou so, os textos do teatro grego estão ou não suplantados, e de uma ocorrência incrível, pois quando os mesmos não são apresentados em suas formas originais (traduzidos), as adaptações que têm sido feitas comprovam tudo, não só como elas têm resistido ao tempo, mantendo-se sempre atuais, como a grande capacidade dos seus autores. Aqui mesmo, entre nós, isso tem acontecido. Muita gente deve lembrar da belíssima adaptação que o Vinícius de Moraes fez da lenda de Orfeu e Eurídice (Orfeu Negro), e que depois do sucesso teatral acabou sendo aproveitada pelo cineasta francês Marcel Camus que realizou o não menos brilhante filme Orfeu do Carnaval, que lhe conferiu a Palma de Ouro do Festival de Cannes. Agora com a montagem de A GOTA D'ÁGUA, de Chico Buarque e Paulo Pontes, e que todas sabem, ser a livre transposição da MEDEIA, de Eurípides, para o ambiente e dentro da realidade do povo carioca, numa visão mais ampliada comprovou-se com o sucesso que está obtendo, tudo o que foi dito.

Se citel o Orfeu do Vinícius, foi porque o que eu tenho notado de mais interessante nessas adaptações dos textos gregos é a facilidade com que, num sincetismo religioso, as divindades olímpicas são misturadas com as entidades do nosso candomblé. No Orfeu, a rejeição do Hades, lugar onde o herói vai impiorar nos deuses que fazem viver novamente Eurídice, foi substituída por um terreiro de Umbanda. Em GOTA D'ÁGUA, quando

Joana (Medeia) invoca as entidades afro-brasileiras clamando vingança para Jásão de Oliveira (Jásão), o faz falando ao mesmo tempo em Zeus, Osíris, Pomba Gira, Afrodite. O velório de ouro é o próprio samba-título Gota D'água, responsável pela aventura que Jásão de Oliveira começa a viver, ao abandonar seu lugar de origem para viver em um mundo até então para ele desconhecido, ao conquistar a filha do rico Croente.

Além desses aspectos, o espetáculo mostra muito mais, como por exemplo: 1) a antiga luta de classes, dominantes x dominados; 2) a primeira, privilegiada e dona dos poderes, e sempre em luta para não perdê-los; 3) a segunda, fraca e impotente diante do que lhe é imposto pela outra; 4) de como a consciência da segunda é comprada pela primeira, com a simples promessa da concessão de uns tantos benefícios ou esmolas, e que mais tarde cai no esquecimento. Para finalizar: apesar de ser um espetáculo que tenta uma Eibi Ferreira à frente do elenco fica cheirando a "Hello Dolly", "My Fair Lady", a "Broadway", enfim, a mensagem transmitida pelos autores, cheira a Vila-do-Meio-Dia, a Rio de Janeiro, a Brasil mesmo. Pena que o povo das muitas Vilas-do-Meio-Dia que tem por aí, espalhadas, pela cidade, não possa pagar o preço do ingresso para ver o quadro problemático de suas próprias vidas e que serviu de matéria-prima para os autores realizarem uma das mais inteligentes adaptações dos atualíssimos textos do antigo teatro grego.

## SERGIO FONSECA

### HOJE TEM ESPETÁCULO

Esta vez uma bailarina negra como a neve e um palhaço redondo como um cubo que se conheceram num circo lá da Penha, grande como um apartamento do BNI.

Foi amor à primeira vista, e, nas suaves prestações dos oito anos subsequentes, resolveram se casar. O casamento foi realizado à moda circense, isto é, de forma espetacular.

No dia marcado, o palhaço Girassol (era esse o nome do palhaço, cujo apelido, no entanto, era João Evangelista) se apresentou para a cerimônia, quer dizer, para o espetáculo, vestido formalmente de noivo e a noiva foi tão engraçada. Sem alvaide ou coranto na cara, sem caretas e sem o andar gaúlo que sempre o caracterizou no picadeiro, pela primeira vez, Girassol fez rir desenfreadamente todos os seus companheiros de "troupe".

A bailarina, de preto como todas as noivas, na mais negra pureza, com um buquê de tulipas negras, chegou ao palco improvisado em altar num coche fúnebre. Estava mais linda do que sempre.

Enquanto o espetáculo não começava, o mágico Trampolim recolhia pelo chão e em cada canto os coelhos, pombos, lenços coloridos e ovos, devolvendo-os à sua imensa cartola sem fundo como seus cheques.

O engolidor de espadas, cansado já de esgrimir com o estômago nas apresentações diárias de seu número, chupava tristemente revólveres num canto.

A mulher barbada, atração máxima do circo, lamentava a calvície precoce, que já a impelia inclusive a usar peruca.

O contorcionista, em seu traje de gala, enfiava os pés pelas mãos, achando tudo aquilo sem pé nem cabeça.

Também os animais foram convocados para assistir ao casamento, que seria oficiado pelo domador de chique e cara feia que tinha sido pastor protestante e que hoje protestava menos do que pastoreava.

So o dono do circo permanecia como estava em todos os dias de uma convivência de mais de trinta e cinco anos. Muitos daqueles buchos e artistas ele os vira nascer ali mesmo, no circo, nas andanças pela Espanha, Portugal, Brasil e Noruega. Já se afeiçoara a eles como um pai cigano. Há bem uns trinta anos tinha deixado o picadeiro pra exercer a função de dono e responsável pela "troupe", conhecendo assim o fundo do coração de cada um, suas angústias e seus casarões.

O grande sonho de cada artista é se tornar dono do circo. Portanto, era preciso ser muito amigo, muito humano e muito frio, muito eloso de responsabilidades para poder sustentar o diálogo secreto que mantinha com as aspirações de cada um, aconselhando, incentivando à poupança, à inversão de capital nas cadernetas econômicas do governo. E bem verdade, e ele o sabia, que o caráter nômade do circo, já antevisto no regulamento e na sua própria natureza, impedia os grandes investimentos. Mas, de qualquer maneira, era bom investir. Tostão aqui, tostão ali, ao fim de uns trinta ou quarenta anos sempre se podia conseguir algumas cotas da "Sociedade Irmãos Siameses", que amparava nos braços e pernas de seu capital o "Gran Circo Ricochete".

De forma que era muito grato para ele ver os artistas se casar e procriar dentro dos limites do seu circo. Daí, a felicidade estampada no seu rosto quando foi dado o último sinal, marcando o início da função. Um coro de anões entoa alegremente, o "Ai, que saudade da Amélia", tomando mais comovente ainda a cerimônia.

No entanto, na hora em que ia dar o "não" tradicional, o palhaço Girassol deu um espirro e sumiu. A bailarina-noiva, por sua vez, desatou um salto acrobático, buscando a linha dos trapézios e virou lâmpada. Uma linda luz negra batizou a plateia de artistas que aplaudiu freneticamente com horas inteiras de silêncio.

A essa altura, nem se precisa dizer que o mágico foi chamado a atenção, teve sua carteira cassada e foi despedido. Por justa causa.

## MÚSICA POPULAR

LUIZ DI BIASI

# A NOSTALGIA: intenção e extensão

Segundo José Neumanne Pinto, "a nostalgia é uma arma poderosa nas mãos dos conservadores. O saudosismo arqueológico, a curtição museológica e a crença disfarçada na ideologia dos "bons tempos" são uma obsessão fascista de um retorno ao passado rígido como exemplo para o caminho a um futuro ordenado e disciplinado".

Ora, a nostalgia é necessária como material didático, comparativo, informativo, como fonte de conhecimento histórico, mas nunca como curtição desenfreada e obsessiva ou como uma saudade burguesamente infantil, doença que está assolando o mundo ocidental hoje. É claro que nesse conceito não excluo a propriedade de um trabalho metalinguístico sobre a nostalgia como o realizado por Peter Bordenovich ("A Última Sessão de Cinema") no cinema ou, num exemplo mais próximo, como em "Good Night" — a canção dos Beatles.

Nesses casos, mais do que repertório, o passado é elemento de síntese, de construção, estrutural. Ao artista de vanguarda não está proibido usar a saudade e o passado como elementos metalinguísticos. Ao músico popular também não é negado esse direito. Um dos trabalhos mais sólidos aparecidos nos últimos tempos (apesar de não ser um trabalho "novo", no sentido vanguardista da expressão) é o do maestril baiano Elomar, que com melodias modais, retoma o medietalismo na caatinga sendo que a semântica sertaneja é vestida com a sintaxe universal regional da Idade Média. O trabalho de Elomar (pessimamente reproduzido em disco pela Philips) tem uma força que supera a nostalgia — a força de uma pesquisa séria em termos de elementos nostálgicos. Isso,

aliás, é inconsciente no autor, pois ele é mesmo um passadista, um "quadrado", um retrógrado, um reacionário em termos musicais. Por isso mesmo a medida da força de seu trabalho do ponto de vista crítico é diferente da força do ponto de vista técnico. Criticamente Elomar é um saudosista a mais — tecnicamente é um dos autores de maior significação no panorama atual da música popular brasileira).

E se é necessário aprender o domínio da técnica reouvindo-se Manezinho Araújo, não se pode desprezar o trabalho de Elomar de forma alguma, dentro de nosso contexto atual. Pois, na realidade, se do ponto de vista cultural a nostalgia é uma necessidade didática, do ponto de vista mercadológico a saudade é uma necessidade comercial, pois, além de pouco significar no panorama histórico da música musical nacional, a atual música popular brasileira — especialmente o caetanismo pós-tropicalista — tem pouca expressão comercial (tanto que permitiu a invasão de música estrangeira de má qualidade e tornou necessária a reedição comercial de muita coisa gravada no passado).

Porque atualmente criou-se um novo tipo de artista: o que nem é comercial nem tem valor cultural — o meio termo absoluto (e isso representa um refluxo mercadológico, mas também um refluxo cultural) de João Bosco, do Quinteto Violado, de Macaré, de Luis Melodia, de Jorge Mautner, de Fagner, de Taiguara.

E isso tem fortalecido o sub-comercialismo de Wanderley Cardoso, Jerry Adriani, Renato e seus Blue Caps, Odair José, etcétera e tal; o

mesmo o comercialismo bem intencionado e mal realizado de Raul Seixas. E só tem prejudicado a produção de alto nível (ainda nas mãos de Chico Buarque e Tom Jobim) em favor de artistas médios como Edu Lobo, Milton Nascimento, Toquinho e outros elevados aos pináculos da máxima representação de nossa música popular.

A saída para esses impasses está na abertura, na vanguarda, mas isso significa que está também no estudo, na disciplina técnica, no profissionalismo de respeito, na honestidade intelectual, na nostalgia bem intencionada.



**ótics JOIA**

óculos modernos  
consertos serviço rápido  
oficina própria

AVIAMOS RECEITAS PARA O MESMO DIA

Rua Quintino Bocaiuva, 43 - Fone 2513 - Nova Iguaçu

CONTABILIDADE **NELSON BORNIER LTDA.**

Organização de Empresas - Assistência Fiscal e  
Comercial - Balanços, etc.

Escritório, Av. Nilo Peçanha, 301 cobertura  
(SEDE PRÓPRIA)  
tel 30-48 - N. Iguaçu - RJ

LAZULI  
 ALERGIA  
 Cas do Palmal  
 João Peloso  
 Av. 12 de Junho





# ABSOLUTO!!

## FOI À GUERRA SEM INIMIGOS!

842 APROVADOS NO UNIFICADO

UNIVERSITÁRIOS **EME** 76:

**UFFRJ (UNIVERSIDADE FEDERAL DO RIO DE JANEIRO)**

Adeildo Araújo da Silva Filho, Aldo Carneiro, Ana Maria dos Santos, Arnaldo Siqueira de Melo, Alba Valéria Sarto, Antonio dos Santos Vale, Angela Estefano, Antonio Amaral Gomes, Carlos Alberto P. Marques, Célia Campos Duarte, Clotilde Bezerra, Carlos Alberto R. Sobral, Celso Fragoso, Carlos Cesar Pinto, Carolina de Freitas, Celina de S. Abreu, Carlos Alberto de Lima, Cândida Sueli de Moura, Dorgival Ferreira de Alencar Junior, Edmilson B. Alves, Eduardo Cratinguy Fonseca Filho, Eliana Cardoso Cruz, Edson Ferreira Cruz, Edmilson Pinheiro Nunes, Edvaldo Telles, Edna de Souza, Elenice Leão, Fátima Maria, Fernando Marra Barbosa, Fani Araujo Soares, Fabia Rosemberg Alencar, Fernando Junior, Francisco Anísio Monteiro, Felisberto Menezes, Francisco Alberto de Jesus, Francisco Ignácio N. Silva, Geny R. Barbosa, Geraldo Campos Lemos, Geraldo Lopes da Silva, Ivan Giraldo Arnoud, Ivanilson Brito Cunha, Ivan Barbosa Freitas, Iraní Barros Lima, Ilca de O. Ribeiro, Izildinha A. de Sá, Ilma Santana Martins, Isidoro Cordeiro, Jaci Conceição Gonçalves, Kheireddine Saad Helovani, Leonel Amorim Barbosa, Lucia Cardoso Linhares, Lígia Marques Bronze, Luiz Antonio C. Ferreira, Lélia de Oliveira, Luiz Carlos de Sá, Luiz Claudio R. Suhett, Lindomar Pimentel, Leny de Assunção, Manuel Emydio B. Neto, Marcos Campos Filho, Marly da Silva Gomes, Maria Lucia dos Anjos, Maria de Fátima Sant'Ana, Mario Cesar de Moraes, Marcia Cruz de Lima, Maria Catarina Freire, Milton de Almeida, Maria Angélica L. Rosa, Marcelo da Conceição Carvalho, Maria Cristina, Maria de Fátima Lubriras Rocha, Miguel dos Santos Souza Faria, Melquíades Amaro Franca, Miriam Teixeira Fagundes, Maria José Castaldi, Maria Antonia Bertogio, Marcos Antonio do Amaral, Maria de Fátima Martins, Maria Lucia Aparecida, Maria Nilza Miquelotti, Mariangela das Neves Andrade, Mariangela Santos, Marina Fariás de Castro, Mercia Linhares do Amaral, Mirtes Siqueira, Martinha Portela Meira, Miriam Siqueira Israel, Nilcéia Alves, Neuza Kott, Nilza Carneiro de Oliveira, Nilton Lias da Silva, Rute Silva Jardim, Regina Coeli A. Santos, Rita de Cássia Alves Muniz, Reginaldo Mourreira, Robson Barros dos Santos, Ribamar Barreiros Silva, Ricardo Ferreira Santiago, Renato Coelho Assunção, Rogério Botelho da Silva, Regina Célia Carneiro, Rutinéia Campos Sardinha, Ricardo Rosa G. Dias, Rosita Alvarenga Peixoto, Robson Damasceno Bauso, Roselene N. da Silva, Sílvia Brito Cunha, Saulo Cardoso Cesar, Sidnei Ferreira Barreiro, Sebastião Hembert de Mello, Sergio Luiz Coutinho, Tania Maria da Mota Marinho, Tibério Marques dos Santos, Tereza N. Carvalho, Telma Juggo Valadão, Tarcísio Vianna, Tereza Cristina dos Santos, Tulio de Souza Campos, Vera Lucia Porto, Verônica Carvalho Pinto, Vanda Vasconcelos Moreira, Vania de Sá Pinto, Vera Lucia Viana de Oliveira, Valdonier Mendes Leal, Washington Roberto de Lima, Zeni Bragança, Deise Vieira de Lima, Carlos Marques Xavier.

**RURAL (UNIVERSIDADE FEDERAL)**

Alan do Nascimento Maynhone, Ana Maria Polesa, Antonio José Valentim, Antonio Carlos de Oliveira, Alexandre Henrique Fonseca, André de Souza Aguiar, André Luiz Pessoa, Adaildo Barros Damasio, Adelaide Rodrigues Dias, Augusto de Montes Alves, Antonio E. Freitas, Carlos Augusto Ferreira, Cassemiro L. Pereira Neto, Claudio Sergio da Silva, Claudio Luiz do Valle, Célia Barcellos Frias, Corina Maria, Denise Alves, Dorival de Abreu, Demétrio Martins Filho, David Veloso, Damiano Corsino, Elcio O. da Silva, Enio Moraes Figueiredo, Elenio de Assunção Ramos, Fernando C. Ferreira, Francisco Arosa do Nascimento, Fer-

nando Siqueira, Florencio Saldanha de Oliveira, Glória P. de Magalhães, Gilda Marinho Cardoso, Heloisa Helena Nardi, Julia Moreira Lima, Jorge-te Picanço Diniz, José Ananait Vieira, João Almeida Mendes de Carvalho, Jair Carvalho de Avila, Gilson Pereira Afonso, Genival Mendes de Macedo, Glória Raposo Ribeiro, Joaquim Queiroz da Silva, José Mattos Lorenzo, José Mário Fonseca, João Ricardo Ribamar, José Granjeiro Garcia, José Roberto N. Correa, Joel Barros Pinheiro, Luiz Carlos Teixeira Lopes, Luiz Claudio de Amorim Caldas, Lenilda Dantas de Carvalho, Lucia Helena Mattos Lima, Lindomar Nunes Bento, Luciene Fariinha Valle, Lindalva de Oliveira Schuler, Lilian Maria de Figueiredo, Lucio Albino Carrasco, Maria Angélica Montotoncha, Maria Cláudia T. da Silva, Maria Helena Teixeira, George Lopes da Rocha Bezerra, Mirtes Nunes das Neves, Marília Alves, Mariângela Cassemiro, Maria Célia de Aguiar Loureiro, Marta Coelho Lima, Marly da Silva Medeiros, Rita Soares Sobrinho, Regina Ferreira de Lucena, Robson Franco da Silva Filho, Ricardo Antonio Neves, Ruth de Souza Galidino, Reynaldo Carvalho Gaspar, Paulo Cesar Santos Nardini, Plínio Neves Campos, Sergio Henrique F. Braga, Sílvia Helena V. Caldas, Sueli Martins Barcellos, Sonia Maria Pereira, Sulamita Gaspar Pessoa, Sonia Maria dos Santos Timack, Sonia Maria Martins Werneck, Zuleica de O. Justino, Zélia Dantas de Moraes, Zenaide de Oliveira, Zenilda Campos de Assunção, Vera Lucia Santos Vellasco, Vera Lucia P. Gaspar, Vilma Lemos Pimentel, Zulmar Franco, Zenilda de Lima

**SUSE (FACULDADE DE COMUNICAÇÃO SANTA EDWIGES)**

Adilson Silva Pacheco, Aurélio Pinheiro, Augusto Cesar do Amaral, Alda Luzia de Freitas, Carmem Lucia de O. do Valle, Célia Maria da Silva, Dalva de Alencar Oliveira, José Carlos Jorgão dos Santos, José Antonio Figueiredo Afonso, Luiz Carlos de Abreu, Lauro Fonseca Gomes, Lucia Maria Marinho, Leni Fontes Loureiro, Marcia R. Fortes Fernandes, Nilda Carlota de Souza, Nanci Nunes Souza, Nilza Duarte, Neumar Valentim Tavares, Sandra da Silva Teodoro, Simão Nunes Filho, Marta Castilho Cabral, Maia José Figueiredo, Nélio Souza Santos, Newmar Gomes Mota, Nilda Hora Campestre, Terezinha de Jesus Moraes, Viviana Pinheiro Bastos Tigre.

**FAB (FACULDADE DE ARQUITETURA DE BARRA DO PIRAI)**

Ana Souza Freitas, Antonio Carlos F. da Rocha, Antonio Cesar Jota, Celina Fame Lemos, Clara Maria dos Anjos, Eber da Silva Zanardi, João Moreira de Campos, Paulo Roberto Antunes, Yvoné de M. Souto

**PUC (PONTIFÍCIA UNIVERSIDADE CATÓLICA DO RJ)**

Carlos Alberto Magalhães, Felisberto da Cruz Inácio, Frederico Lima Ferreira, José Carlos Oliveira, Luciana Castilho, Maria da Penha Vaz, Maria Celeste Lima, Maria das Graças Meneses de Lima, Maria Aparecida Teixeira, Miriam Fernandes Esteves, Marilza Coelho Sampaio, Maria Sueli Soares

**INAD (INSTITUTO DE NUTRIÇÃO ANNES DIAS)**

Eleonora Bellotti, Francisco Manoel Fagundes, Glória Maria de Medeiros, Judite Fernandes do Carmo, João Carlos de Mendonça, Zulma Polido

**SUSS (FACULDADE DE URBANISMO DA SILVA E SOUZA)**

Bernadete Marzagão, Carmem Franco Medeiros, Lucia Bezerra de Mello

**FEJA (FACULDADE DE EDUCAÇÃO JACOBINA)**

Amauri Barreto do Carmo, Luiz Alberto, Nora de Alencar

**FEJE**

Maria da Penha Monteiro, Nilton de Jesus, Sonilton Correa.

**ERRJ (ESCOLA DE REABILITAÇÃO DO RJ)**

Francisco de Almeida Rios, Pedro Paulo Rangel, Maria do Rosário.

**FACHA (FACULDADE DE COMUNICAÇÃO HELIO ALCASO)**

Geraldo Pinheiro Dantas, Getúlio Rodrigues Tinoco, Helena de Pina Cardoso, Heloisa Alvares Cardoso, José Carlos Pinto, Ruth Moreira da Silva

**FECN (FACULDADE DE ENGENHARIA CIVIL DE NOVA IGUAÇU)**

Arnaldo Baptista Lemos, Edimar Santos Carvalho, Gilda Coelho de Brito, Irineu Santos Rodrigues, Ilda Elisabeth Braga, Jorge Luiz Mineiro, José Carlos Teixeira da Siqueira, José Campos Neto, Joel Nobre Romano, Juarez José de Lima, Julio Neves de Aquino, João Norberto Campos, Julius Rosemberg N. Santos, Luiz Roberto de O. Ventura, Luceir Marinho Drumont, Laercio Padilha, Maria de Lourdes Alves, Maria Aparecida Gonzaga, Miguel da Silva Grossi, Nadir de Paula Gomes, Nilton Queiroz Junior, Nelson Amaro Siqueira, Nilton Dias da Silva, Roberto Pires Carneiro, Roseli Tavares de Meneses, Raul R. da Fonseca Filho, Walter Vieira Braga, Washington Calixto da Silva, Waldir dos Passos Brito, Wilson Botelho de Souza

**FEFIEG (FEDERAÇÃO DAS ESCOLAS FEDERAIS ISOLADAS DA GB)**

Bento P. Miraca, Carlos Antonio de Freitas, Célia Maria de Souza Vitela, Dalva Campos Pinheiro, Eli-seu Fagundes, João Batista Esteves Alves, Maródy Maia José Barbosa, Nadir Damasceno de Souza, Nerci Barbosa de Sá, Odete Quintella Pereira, Otília Pimenta de Macedo, Odaleia Luna Silva, Patricia de S. Oliveira, Pedro Paulo Pinheiro, Reynaldo C. Yalle, Rute Alves de Campos, Regina Célia da Cruz, Rosa Maria Costa.

**FCEDB (FACULDADE DE CIÊNCIAS DOM BOSCO)**

Antonio Rogério C. Monteiro, Alda Iglesias, Benedito dos Santos Silva, Cilene Lemos de Souza, Elisete Santana da Rocha, Edson da Cunha Luterio, Luiz Carlos Soares Magalhães, Marise da Cruz de Araujo, Paulo Roberto Fernandes.

**FTES - MARQUES (FUNDAÇÃO TÉCNICA SOUZA MARQUES)**

Arnaldo de Castro Maranhão, Celso de Souza Guimarães, Ivan Bolotari Resende, Irani Campos Vaz, Inácio da Cunha Lemos, Ivan Pereira Mendes, Ivánisa de A. Cabral, João Batista Lemos, Jorge Luiz Passoli, José Ailton Rocha, Josélia Marques, Jurandir Camargo, Jadir Mauro Pereira do Vaz, José Luiz Dias de Almeida, Laerte Baro Pinto

**FECB (FACULDADE DE ENGENHARIA CIVIL BARRA DO PIRAI)**

Alberto Pimenta, Altamiro Neto, Antonio Justino da Silva, Belmiro Gomes, Carlos A. O. Ribeiro, Gilson Oliveira de Lima, Joaquim Barreto Nunes, José Alves de Moraes, José Carlos Pessoa, Jurema Guerra Ferraz, José Carlos Carvalho Costa, Lucimar Nozumi, a Ventura, Lenir Diniz Garcia, Luiz Pereira, Lélcio José Barquet, Lincalva Bastos Gomes, Lucia Araujo de Oliveira, Luiza Mathias Lima

**ETFCSF (ESCOLA TÉCNICA FEDERAL)**

Carlos Antonio de Melo, Claudio de Souza Junior, Edimar Filho, Edilson Raposo Costa, Jorge Carlos Baptista, José Eduino de Faria, Regina de Moura Maciel, Ricardo Teixeira de Anórade, Sadi Werly, Selma Dorneles Batista, Simão Moisés Mansueto, Teresa do Carmo Almeida.

(Continua na pág. ao lado)



**FFCLA (FACULDADE DE FILOSOFIA E LETRAS ANDERSON)**

Ella Borges Guimarães, Everaldo da Silva Pereira, Eva Ferreira de Abreu, Maria de Lourdes Abrantes, Nubia Maria Camargo, Lucia M. F. Ribeiro

**AUSU (ASSOCIAÇÃO UNIVERSITARIA SANTA URSULA)**

Alberto Antonio Carvalho, Ana Lucia Lubi da Silva, Ana Lucia da Silva, Arnaldo de Castro Pereira, Argemiro Louback, Clotilde Elias, Carmem Lucia de Alverenga, Célia Regina Pagamine, Geli Marinho Teixeira, Decio de Freitas, Dalmir Santiago Dutra, Ednilso de Carvalho Silva, Eliene Silva Borba, Ednilso C. Istina Garcia, Eduardo Pires Mesquita, Elisabeth Freitas Damiao, Elisabeth Correa Estrela, Elvira Perez Almeida, Elva Gaspar Pereira, Elvira Valente Campos, Ednarde Rocha Filho, Enéas Gonçim, Eunice Rocha Mendonça, Euclides Mello Passos, Francisco Carlos N. da Costa, F. Enciclos A. Gonçalves, Fernando Monteiro, Fernando de Paula Moura, Fábio Correia Diniz, Fernanda de Moraes, Fátima Peixoto, Genival S. Vieira, Geny Barcellos, Geysa Maia Pessanha, Claudino Miguel Pires, Guilherme Castro Valle, Heloisa Helena C. de Aregão, Hellen Rodrigues da Rocha, Helio Pasos Lessa, Henrique Porto de Moura, Ilma Bezerra dos Passos, Iven Moreira Kai, Isac Santoro Bastos, Jene Alves do Nascimento, Joel Borges Vieira, Jose Paulo Pinto, Jane Carvalho Cesar, Joaquim Góes de Queiroz, Jorge dos Santos, Josina Fragosa, Josies Soar de Almeida, Jai de Lucena, Lidia do Nascimento, Luiz Manoel Fonseca Pereira, Laerte Correa Barros, José Carlos dos Santos, José Carlos Braga Fonseca, João da Conceição Junior, Joana de Matos Braga, Manuel A. R. Goulart, Maria Cecilia de Souza Galdino, Maria Célia de Moraes Vieira, Mauro Garcia Pinheiro, Manuel Neves de Pinho, Mário Cesar Conrado, Mário de Miranda, Maria Cecilia do Carmo, Mary Sanches Bastos, Marlene de Santos Freire, Marlene Canuto, Nubia Maria Pereira, Nelma Hora Moieira, Oberdan Valente Dantas, Paulo Rosa Resende, Rosa Maria de Lima, Ricardo Travassos de Magalhães, Regina Maria da Silva, Raimundo Elias da Silva, Reinaldo Rolemberg de Castro, Ribamar de Abreu Albuquerque, Rui Vieira, Roberto Alencastro Barros Filho, Salvador Severio Porto, Sebastião Cesar Napoleão Ferreira, Sadi Antunes de Melo, Sandoval Marques Martins, Sidnei Vieira, Severino da Rocha dos Santos, Sonia Maria de Abreu Cardoso, Sandra Cortes, Sueli Braz Peixoto, Selme Gomes Pinheiro, Sergio C. de Oliveira, Sergio Lopes Cunha, Sergio José de Almeida Carvalho, Salvador Vieira Sanches, Sergio Rodrigues Paz, Talma do Espírito Santo, Talita Brito de Medeiros, Teresa Farias de Lima, Tobias de Lima Barreto, Tadeu C. Horta, Vera Lucia de Souza Brandão, Vera Lucia da Costa Camargo, Vilma de Alencar Bernardino, Vicente de Paula Machado, Wanderley Guimarães, Walter Lino Melo, Wilmar Cardoso Falcão, Iris de Almeida Lira, Maria de Fátima F. Nunes, Luisa Maria Souza Silva.

**AEVA (ASSOCIAÇÃO EDUCACIONAL VEIGA DE ALMEIDA)**  
Adeuberto G. da Silva, Alice Vieira Gaspar, Alberto Rocha de Alverenga, Antonio Carlos de Miranda, C. Istina Maria de Campos, Célia Regina Correa de Souza, Clóves do Nascimento Filho, Francisco de Souza dos Reis, Gloria Maria do Nascimento, Giulia Delmas, Jonas Amaro da Rocha, Jair de Paula Dias, José dos Santos, Luiz Carlos de Silva Filho, Marly Castro de Azevedo, Alexandre O. dos Anjos, Helenice de Abreu, Heloisa de Lima Gracioli, Hidequel B. Litaf, Hermes Fernandes de Brito, Heraldo Machado Quaresma, Paulo de Santana, Sergio de Oliveira Penteado, Sergio de Paiva Carvalho, Sueli Campos de Resende, Sergio Muniz da Silva, Valter Telles Salgado, Waldemar Leão Siqueira.

**UFF (UNIVERSIDADE FEDERAL FLUMINENSE)**  
Antonio Rodrigues Rangel, Antonio Francisco do Rego, Antonio Augusto Bernardes, Aristides Nascimento, Arlete Oliveira Maciel, Adriana Salgado, Carmem E. Schmidt, Cesar Gomes Costa, Carlos Eduardo Sobrinho, Dirce Fernandes Patrício, Elias Assad Warrak, Elias da Silva Cavalcante Elza Caiazzar, Ednaldo Rodrigues, Eduardo de Paiva,

Elson Brito, Elisângela Torres, Edmilson Vasconcellos, Elizabeth Vieira, Fernando Coelho Salgado, Fátima Regina S. Medeiros, Gilda dos Santos Braga, Gilson Horta Brota, Geni Queiroz, Geraldo da Andrade Carneiro, Ledy Barreto Alves, Lacy José de Mello, Leila Batista Duarte, Lene Antonio C. Cardoso, José Rubens Sodré, José Antonio Pereira Carneiro, José Martins Ferreira Dias, Jurandir dos Anjos Santos, Leila Feitosa da Mota, Luiz Fernando Mechado Samos, Maria Aparecida Montello, Maria Lucia Santos, Maria Célia Silveira, Marli Pimenta Costa, Marcio Luiz Branco Alves, Maria Aparecida Dantas, Maria de Fátima da Silva, Maria Cristina Fernandes Glotts, Mário Sergio Amancio, Maria Isabel C. Duarte, Maria Jussara Costa, Nilza Célia Bota, Norma Celeste Braga, Nilza Conde Fioetti, Nadima T. S. Bonfim, Neimar Rezende Rocha, Somir Milton, Samuel Isidoro Neto, Sérgio Roberto Franco, Sandra Nunes Aquino, Sebastião Gomes Barbosa, Sebastião Torres Souza, Sidney Bier Montenegro, Sergio Gabriel Leite, Silvio José Pereira, Valdir Gouveia Barreto, Vicente Tinoco Barbosa, Vicente Nogueira da Silva, Vitoria Mattos Lima, Zeli dos Santos.

**FOV (FACULDADE DE ODONTOLOGIA DE VALENÇA)**  
Edson de Souza Maciel, Elvira Santos Cardoso, Ernesto Campos Fony, Francisco Antunes Fontes, Fernando Silva e Souza, Fátima Gomes Pinto, Glória Maria Ferreira, José Carlos de A. Nascimento.

**FACEN (FACULDADE DE FORMAÇÃO DE PROFESSORES NITERÓI)**  
Acaílsa da Silveira, Adalto Cunha de Magalhães, Adalberto Peçanha, Bernardo de Souza Franco, Baiaró Moreira da Silva, Célio Santos Teixeira, Célina de Alcântara, Claudia Ramalho, Clélia Rodrigues Santana, Ernesto de Moura Espinola, Francisco de Andrade e Cunha, Helio Medeiros e Silva, Joaquim de Campos Fernandes, Jorge Henrique Soares, Jorge Roberto Figueiredo, José da Silva Bernardini, Maria do Socorro Bertão, Nidia Gomes Sodré, Luiz Alberto Barbirato, Maria do Carmo dos Santos, Maria Claudia Machado, Marina dos Santos S. Rocha, Miriam Batista Monteiro, Marinalva C. Vieira Santos, Miriam Teresa Bichinsk, Napoleão Luiz de Abreu, Nilza de Souza e Santos, Neci de Assis, Nelson Bastos Guimarães, Norberto Baptista de Pessoa, Paulo Fernandes de

Valles, Pedro Paulo Soares, Paulino Campos de Magalhães, Selma de Castro Borges, Solange de O. Souza, Sueli Santos Mendes, Zeli Ribeiro de Souza, Tania Regina Vale Braga, Zuleide Silva de Oliveira

**CUP (CENTRO UNIFICADO PROFISSIONAL)**  
Ana Lucia O. Balem, Ana Lucia de Souza Campos, Ana Margarida de Freitas, Arlete Fontoura, Arlindo Campos Silveira, Aurezi José Roberto, Carmem de Araujo Kpn, Célia Maria Costa e Silva, Claudia Cosme e Souza, Elaine Janete, Elizabeth Ferreira de Oliveira, Elizia, Elizabeth Consta Fontes, Fátima Regina Robert, Felicidade de Castro Porto, Ivanize Vellasco Maia, Irani Gomes, Isidoro Amaral, Ilda da Fonseca Chards, Josias Pereira de Barros, Joaquim Fernando Souto, Janete Fernandes Pires, José Gomes de Fabricio, Lucia Helena de O. Queiroz, Luiz Sergio da Silva, Luis Carlos Vieira, Luis Barbosa Sobrinho, Maria Adelaide Batista, Maria Cecilia Ramalho, Marilucia Duarte, Neiva de Oliveira, Neisa Dutra Costa, Noel Castro e Souza, Olga Alice Cândido Afonso, Osmar Fonseca de Freitas, Rosângela Vieira, Sandra Moreti, Selma Pinheiro de França, Sílvia Maria de Souza, Béransa da Silva, Solange Luna Ribeiro, Lucia Maria Monteiro, Lair dos Santos, Lindomar de Oliveira.

**CCHS (CENTRO DE CIÊNCIAS HUMANAS E SOCIAIS SANTA ISABEL)**  
Albeto Telles Salgado, Maria Estela de Meneses, Sergio Castro de Lima.

**FMT (FACULDADE DE MEDICINA DE TERESÓPOLIS)**  
Batista de Oliveira Rodrigues, Paulo dos Santos, Mariene Farias Nicodemos.

**UGF (UNIVERSIDADE GAMA FILHO)**  
Antonio de Brito, Sergio da Lima Ferreira, Amari de Moraes Teixeira, Lucia Regina de Castro, Paulo Barbosa Pinto, Paulo Roberto de Figueiredo, Roberto Lemos Dias.

**UERJ (UNIVERSIDADE DO ESTADO DO RIO DE JANEIRO)**  
Almir O. Gusmão, Antonio Silva Tadeu, Antonio Aureo Filho, Alirio Campos dos Reis, Edna Nascimento, Elvira Lopes do Rego, Eivaldo Fraga Lima, Florencion Fraga, Fernando Couto Ramos, Fábio Augusto Gonçalves, José Carlos Costa Santos, José Roberto Coelho, José Luiz Meira Domingues, José Renato dos Santos, Joaquim Neto Borees, João da Conceição Hipólito, Lucélia Ramos Lopes, Luciana de O. Gavioli, Luiz Ricardo Alvares, Lidio Santos Hulman, Leonel Patrício Queiroz, Laura Aparecida Fernandes, Lidia Borges Medeiros, Nádia de Silva Ribeiro, Nélio Paulo Grisole, Nivaldo Guedes Telles, Paulo de Souza Freitas, Paulo Cesar dos Reis, Paulo Marques de Guimarães, Selma P. Udenzia, Silvia Bittencourt Moreira, Sidnei Aguiar Monteiro, Solange Figueira Pinto, Sonia Maria Telles, Tania de Fátima Souto

**UCP (UNIVERSIDADE CATÓLICA DE PETRÓPOLIS)**  
Antonio Correa de Barros, Célia Damiana da Graça, Emilia Antunes da Rosa, Emanuel da Cunha dos Santos, Enilton de Andrade, Enilda Otolino, Jorge Emilio Paiva de Alencar, José Barbosa de Campos, Jorge M. Silva, José Alberto Mouraria João de Souza de Negreiros, Jane de Medeiros, José Silvio Felizardo, José Garcia, José Mauricio Esteves, Janete Peçanha de Araujo, Mário Resende Paulo, Mauricio Monteiro Pereira, Mauro Meneses da Silva, Sandra Maria de Miranda, Sergio Braga Ribeiro, Sueli da Gama, Sonia Maria Portela, Sonia Correa de Lima.

**FSSRJ (FACULDADE DE SERVIÇO SOCIAL DO RIO DE JANEIRO)**  
Claudete Santos de Garrido, Carlos Alberto Serpa, Jorgete Seabra Escanha, Jorge do Nascimento Martins, Nilza da Costa, Maria Elisabeth Rangel.

**RELACÃO DOS ALUNOS DO CURSO EME**  
PEDRO ALCANTARA DE CARVALHO (FACEN)  
JOSUE LINHARES DE OLIVEIRA (SUSE)  
JORGE OLDEMAR MARQUES DA SILVA (UFF)  
SANDRA DA SILVA THEODORO (SUSE)  
REGINA MARIA CARVALHO PEREIRA (AUSU)  
JOSE CLAUDIO FERNANDES VITORIO (SUSE)  
MARIA ANGELICA DE OLIVEIRA (UERJ)  
CARMEM LUCIA C. DE ALBUQUERQUE (UFF)  
ELIENE FARIA DA SILVA (AUSU)  
JOÃO BATISTA MARCOS DA SILVA (ETFCSE)  
CARLOS ALFREDO LIMA DE CASTRO (AEVA)  
ILKA LIMA DE CASTRO (AUSU)  
HULDA PEQUENA ALVES (UERJ)  
DELVAIR GONCALVES (FEFIEG)  
ADILIO HILARIO DE SOUZA (UFF)  
MARIA APARECIDA CARDOSO LIMA (CUP)  
MARIA LUCIA ALVES DE OLIVEIRA (AEVA)  
FENITO FLORENCIO DOS SANTOS (AUSU)  
SUELY DE OLIVEIRA PEREIRA (CUP)  
SONIA MARIA PEREIRA (FAHUPE)  
UZIAS FERREIRA DE OLIVEIRA (FAHUPE)  
JOSE OSVALDO DE ARAUJO NUNES (FAHUPE)  
MARIA VIRGILIA LOPES SOARES (UFF)  
ANTONIO BOTELHO PRATA (AUSU)

**FIB (FACULDADE INTEGRADA BENNETT)**  
Angélica da Costa Alverenga, Célia da Costa Ferreira, Clotilde Gomes de Magaça, Everaldo Cesar Pinto, Elza de Andrade Pereira, Isidoro Gomes Pimenta, Carla Sotto de Lima, Fátima Pimenta, Fernando Dias da Silveira, Justino J. de Oliveira, João Francisco Barros de Araujo, Nilveclida de M. Silveiras, Nilza da Conceição Gomes.

**FAHUPE (FACULDADE DE HUMANIDADE PEDRO II)**  
Carlos Arlindo de Junqueira, Celso Eduardo Santos, Catarina Gomes de Oliveira, Jeané Inah de Barros dos Santos, Juca de Jesus Fonseca, Jurandir Cravo de Mello, José de Jesus Cardoso, Julio Cesar de M. Cerqueira, Jair Maia Gurgel, Marilucia Souza Carneiro, Miriam Marcia S. de Matos, Miriam Baptista Moreira, Nilda Leite dos Santos, Norma Valecilo de Medeiros, Nilza Erica Dantas, Paulo Cesar Vellasco, Paulo Cesar Cordeiro, Robson Machado de Abreu, Teresa Cristina Pires, Zenaide Albuquerque de Lima, Zilmar Rangel Dias, Ida Goulart Ferreira, Paulo Cesar Carvalho de Oliveira

**EME Colégio e Curso**  
O 1º. lugar do Rio

**72% — Índice de Aprovação**

NOVA IGUAÇU — NILÓPOLIS — MESQUITA — MADUREIRA

**EME Aprova em todas as carreiras!!** — **EME Colégio e Curso**  
**72% — Índice de Aprovação** — **O 1º. lugar do Rio**  
NOVA IGUAÇU — NILÓPOLIS — MESQUITA — MADUREIRA



REGISTRO DE IMOVEIS DA 2ª CIRCUNSCRIÇÃO DE NOVA IGUAÇU

EDITAL

Hermes Gomes da Cunha, Oficial do Registro de Imóveis da 2ª Circunscrição.

Pelo presente, atendendo ao que lhe foi requerido por Sylvia Nunes Ferreira, Manoel Augusto da Silva Ramos, Marly Nunes Ferreira da Silva Ramos, Terezinha Nunes Ferreira, João Baptista Nunes Ferreira, Leni Ottoni de Oliveira Nunes Ferreira, Antonio Arthur Fernandes Gomes, Daisy Terezinha Nunes Ferreira Gomes, Paulo Rios Pinto, Célia Terezinha Nunes Ferreira Pinto, infante, Aloisio Gomes, Firmiano Clementino de Lacerda, Firmiano Clementino de Lacerda e seus respectivos cônjuges, por se encontrarem em lugar ignorado, a virem em seu cartório, na Rua Dr. Getúlio Vargas, 90, nesta cidade, pagar as importâncias de Cr\$ 6.531,84, Cr\$ 1.336,76; Cr\$ 1.069,24, respectivamente referentes as prestações atrasadas dos lotes de terreno que prometeram comprar no loteamento VILA ANO NOVO, em Queimadas, 2.º distrito deste município, e as que se vencerem até a data do pagamento, além das custas e juros, sob pena de decorrido o prazo da lei serem rescindidos os compromissos e cancelados as respectivas averbações, nos termos do art. 14 § (5º), do Dec. 3079, de 15 de setembro de 1938. Nova Iguaçu, 7 de janeiro de 1976. O Oficial, Hermes Gomes da Cunha. 1-2

REGISTRO DE IMOVEIS DA 2ª CIRCUNSCRIÇÃO DE NOVA IGUAÇU

EDITAL

Hermes Gomes da Cunha, Oficial do Registro de Imóveis da 2ª Circunscrição.

Pelo presente, atendendo ao que lhe foi requerido pela Companhia Alfredo Fernandes, Indústria e Comércio, infante, Francisco Mendes de Almeida, Ney Xavier Cardoso, José Fidélis da Silva, e seus respectivos cônjuges, por se encontrarem em lugar ignorado, a virem em seu cartório, na Rua Dr. Getúlio Vargas, 90, nesta cidade, pagar as importâncias de Cr\$ 603,43; Cr\$ 1.770,03; Cr\$ 2.351,88, respectivamente referentes as prestações atrasadas dos lotes de terreno que prometeram comprar no loteamento PARQUE MUCAJÁ, em Japeri, 6º distrito deste município e as que se vencerem até a data do pagamento, além das custas e juros, sob pena de decorrido o prazo da lei serem rescindidos os compromissos e canceladas as respectivas averbações, nos termos do art. 14 § (5º), do Dec. 3079, de 15 de setembro de 1938. Nova Iguaçu, 7 de janeiro de 1976. O Oficial Hermes Gomes da Cunha. 1-2

PREFEITURA MUNICIPAL DE NOVA IGUAÇU

SEMUG - Assessoria de Comunicação Social

Edital para estabelecimento de cadastro de fornecedores da Prefeitura Municipal de N. Iguaçu

O Secretário Municipal de Administração, tendo em vista disposições do Decreto n.º 1470, de 29 de dezembro de 1975, convida os interessados a se inscreverem no REGISTRO CADASTRAL DE HABILITAÇÃO de firmas, mantido pela Comissão Permanente de Licitações para Materiais e Serviços, desta Secretaria, a que alude o art. 14, "c", do referido Decreto.

O pedido de inscrição se fará em requerimento dirigido ao Secretário Municipal de Administração, acompanhados dos seguintes documentos:

- 1) - para a firma individual declaração de firma e registro comercial na Junta Comercial;
  - 2) - para as sociedades comerciais em geral, o contrato social, com as alterações subsequentes e os respectivos arquivamentos na Junta Comercial;
  - 3) - para a sociedade anônima, publicação no órgão oficial da ata de assembleia de constituição e da última eleição da Diretoria, estatuto atualizado, bem como o arquivamento desses documentos na repartição competente;
  - 4) - as firmas estrangeiras deverão juntar, ademais, a publicação em "Diário Oficial" do Decreto que as tenha autorizado a funcionar no Brasil;
  - 5) - dos documentos constantes dos itens "2" e "3" deverá constar expressamente o nome do responsável competente, contratual ou estatutariamente, para assumir compromisso em nome da firma ou sociedade;
  - 6) - atestados, firmados por estabelecimentos bancários que expressamente comprovem a idoneidade e a capacidade financeira da firma;
- cópia fotostática (xerox) do certificado do Cadastro Geral de Contribuintes (C.G.C.) e de inscrição estadual.
- O requerimento deverá ser apresentado no protocolo da SEMAD, localizada no Rodoviário Arruda Negreiros, 2.º pavimento, em Nova Iguaçu.

Nova Iguaçu, 20 de janeiro de 1976.

HENRIQUE FERREIRA  
Secretário da SEMAD

DR. ELOI ROMILDO CARNEIRO

CIRURGIÃO-DENTISTA  
Prof. Assist. de Oclusão e Reabilitação Oral  
Universidade do Estado do Rio de Janeiro  
CONSULTAS COM HORA MARCADA  
Consultório Rua Otávio Tarquino, 74, s/401 - Tel. 3246  
Residência: Tel. 2259 - Nova Iguaçu - E. de Rio

EDITAIS DE CASAMENTO

Cartório de Mesquita

Em meu cartório estão atizados os editais de casamento de:

Ubiratan Moreno do Carmo, pintor, e Beatriz de Almeida Meirelles, modista, brasileiros, solteiros, residentes neste distrito, Rua Kívio Santos, 1.139, ele filho de José Figueiredo do Carmo e Lídia Moreno do Carmo, ela filha de Magdalena Fernandes de Almeida.

Manoel Rodrigues Viana, pintor, e Josamélia Andrade dos Passos, doméstica, brasileiros, solteiros, residentes neste distrito, Rua Gustavo 73, ele filho de José Rodrigues Viana e Argentina Rodrigues Viana, ela filha de Sandoval Ricardo dos Passos e Nilma Andrade dos Passos.

Josué de Vasconcelos, almoxarife, e Luzinete Benito da Silva, doméstica, brasileiros, solteiros, residentes neste distrito, Rua Venus s/n, ele filho de Irmãos Brejovides de Vasconcelos e Floriana Maria de Vasconcelos, ela filha de Raimundo Benito da Silva e Maria Soares de Lima.

Roosevelt Ferreira dos Santos, desenhista, e Meiry Mafra Castro, estudante, brasileiros, solteiros, residentes neste distrito, Rua Ana Peixoto 500, e Rua Oscar Bueno 527, respectivamente ele filho de Antonio Ferreira dos Santos e Maria Ferreira dos Santos, ela filha de José Castro e Ada Mafra da Silva Castro.

VILA DE JAPERI

Encontre-se em meu cartório atizados os editais de casamento de

Joel Hígido da Silva e Ana Lúcia Rodrigues da Costa, brasileiros, solteiros, ele Oficial de Boas, residente à Rua Seis, n. 11, Vila Caramujos, Eng.º Pedreira, neste distrito, filho de João Hígido da Silva e de Ruth Ferreira da Silva, ela doméstica, residente à Rua Sérgio de Carvalho 13, Engenheiro Pedreira, neste distrito, filha de Zulmira Rodrigues da Costa.

Carlos Alberto de Barros e Célia Maria da Silva, brasileiros, solteiros, ele auxiliar de enfermagem, residente à Rua Ibatanga n. 06, Bairro Mucajá, Engenheiro Pedreira, neste distrito, filho de Sebastião Gomes de Barros e de Dinora Rodrigues de Barros, ela doméstica, residente à Rua Piracumã n. 117, Parque Santo, Engenheiro Pedreira, neste distrito, filha de José da Silva e de Genura da Silva.

Carlos Alberto Soares da Silva e Romi Dias, brasileiros, solteiros, ele auxiliar de arte, residente à Rua Saul da Silva Junior 61, nesta localidade, filho de Francisco Soares da Silva e de Encarnação Lopes da Silva, ela comerciante, residente à Rua Jesuino Ferreira s/n, nesta localidade, filha de Ana Pereira.

Walter Vergílio Batista dos Santos, pintor, e Ruth Ribeiro do Carmo, doméstica, brasileiros, solteiros, residentes neste distrito, Rua Henrique Lussac 599, e Rua Suzana, quadra 17, lote 23, respectivamente, ele filho de Walter Batista dos Santos e Esther João Narciso do Carmo e Gama dos Santos, ela filha de Vanda Ribeiro do Carmo.

Luiz dos Santos, motorista, e Eliete Moraes da Silva, doméstica, brasileiros, solteiros, residentes neste distrito, Rua Fortaleza 46, ele filho de Jovina dos Santos, ela filha de José Antero da Silva Filho e Juraci de Moraes Silva.

Joel Gonçalves dos Santos, vigilante, e Lucimar da Silva Pereira, aux. de escritório, brasileiros, solteiros, residentes neste distrito, Rua Augusto Araújo 58, e Rua Eugênio Soares 188, respectivamente, ele filho de Sebastião Eduardo dos Santos e Nair Gonçalves dos Santos, ela filha de José Rodrigues Pereira e Noêmia da Silva Pereira.

Haroldo Gomes do Nascimento, servente, e Tereza Darcy de Jesus, doméstica, brasileiros, solteiros, residentes neste distrito, Rua Icarai, lote 26, ele filho de Pedro Gomes de Araújo e Inez dos Santos Gomes do Nascimento, ela filha de Maria Antônia de Jesus.

Quem souber de impedimento ao caso -

Mesquita, 21 de janeiro de 1976.

JESUS BAESSO - Oficial.

Luiz Carlos Santana e Maria da Conceição dos Santos, brasileiros, solteiros, ele ajustador, residente à Rua Ferreira da Graça 309, nesta localidade, filho de Daniel Franca Santana e de Zenil da Silva Santana, ela caeira, residente à Rua Ferreira da Graça 297, nesta localidade, filha de Manoel dos Santos e de Zilda da Cruz Antonio.

Málio César da Silva Titoneli e Maria Luíza Ribeiro Alves, brasileiros, solteiros, ele comerciante, residente à Rua Projetada 75, Austin, neste município, filho de Sebastião Joaquim da Silva e de Elza Titoneli da Silva, ela comerciante, residente à Av. Leni Ferreira 467, nesta localidade, filha de Jorge de Oliveira Alves e de Nacyr Ribeiro Alves.

Elizeu Lourenço e Célia Lopes Cordeiro, brasileiros, solteiros, ele montador, residente à Rua Oliveira Salazar 80, em Engenheiro Pedreira, neste distrito, filho de José Lourenço e de Ambrosina Soares Lourenço, ela doméstica, residente à Rua Cometa n. 18, Engenheiro Pedreira, neste distrito, filha de Ayres Cordeiro e de Creuza Lopes Cordeiro.

Quem souber de algum impedimento acuse-o.

Japeri, 20 de janeiro de 1976.

ENNES SCHIAVO  
OFICIAL

RECEPCIONISTA

Precisa-se na Rua Costa Rica, 61.  
Carrocerias Cribia Ltda - N. Iguaçu

Associação Brasileira de Ensino - ABEU

Faculdades de Ciências Econômicas, Contábeis e Administrativas de Nova Iguaçu

CONCURSO VESTIBULAR 1976/1

EDITAL

O DIRETOR DA FACULDADE DE CIÊNCIAS ECONÔMICAS, CONTÁBEIS E ADMINISTRATIVAS DE NOVA IGUAÇU, torna público pelo presente EDITAL, que estão abertas as inscrições ao Concurso Vestibular para o Ciclo Básico até o dia 13 de fevereiro do corrente ano, de acordo com as normas abaixo:

1 - DA DOCUMENTAÇÃO

Os candidatos deverão apresentar no ato da inscrição, os seguintes documentos:

- 1.1 - Carteira de Identidade;
- 1.2 - Duas fotografias 3x4;
- 1.3 - Pagamento da taxa de inscrição no valor de 190,00.

2 - DAS INSCRIÇÕES

As inscrições dos candidatos poderão ser efetuadas nos locais abaixo, no horário das 16 às 22 horas:

- 2.1 - Secretaria da Faculdade  
Rua Itaipira n. 301 - Belford Roxo
- 2.1 - Centro Educacional José do Patrocínio  
Av. Nilo Pecanha n. 1.250 - Nova Iguaçu
- 2.3 - Instituto Prof. Alfredo Filgueiras  
Rua Prof. Alfredo Filgueiras, 535 - Niterói

3 - DAS VAGAS

3.1 - O número de vagas oferecido será de 100 (cem).

4 - DAS PROVAS E SUA REALIZAÇÃO

4.1 - O Concurso Vestibular constará de provas escritas, sendo todas elas objetivas e de múltipla escolha, realizadas nas dependências da Faculdade às 9 horas dos dias abaixo:  
Dia - 14/2/76 - Língua Portuguesa e Literatura Brasileira - Matemática e Física  
Dia - 15/2/76 - História, Geografia e Organização e Política Brasileira - Biologia e Química.

4.2 - O candidato que não comparecer a qualquer das provas, ou tirar nota 0 (zero) em qualquer delas, será eliminado do Concurso, independente do total de pontos obtidos.

5 - DA CLASSIFICAÇÃO

- 5.1 - Serão considerados classificados e chamados à matrícula os primeiros colocados; até completar o número de vagas.
- 5.2 - Consideram-se desistentes, os candidatos que não comparecerem à matrícula dentro do prazo de 3 dias, a contar da data da publicação pela Secretaria, da lista de classificados.
- 5.3 - Se houver casos de desistência, passarão ao 1.º direito à matrícula os classificados imediatamente abaixo ao último anteriormente chamado, e com igual número de desistência.
- 5.4 - O resultado da classificação será divulgado na Secretaria da Faculdade e pela imprensa.

6 - OBSERVAÇÕES

- 6.1 - O candidato ao inscrever-se declara estar de acordo com todas as normas estabelecidas neste EDITAL, bem como a aceitar as decisões, que possam ser tomadas pela Comissão do Vestibular da Faculdade, em casos omissos e situações não previstas.
- 6.2 - A Secretaria prestará aos candidatos quaisquer informações suplementares.

Nova Iguaçu, 9 de janeiro de 1976.

VALDIR VILELA - Diretor

SEBASTIÃO PEDROSO JUNIOR

JACY MODESTO DA SILVA

Advogados

CAUSAS: Cível - Comercial - Trabalhista - Fiscal - Acidentes - Administração de bens.  
Av. Gov. Amarel Peixoto, n.º 20 - s.º 208  
NOVA IGUAÇU - Diariamente das 14 às 18 horas  
Av. Irmãos Guinle, 901 - sala 203  
QUEIMADOS - Diariamente das 8 às 12 horas



## Sobre o crédito estudantil

Com o objetivo de permitir o possível acesso de maior número de candidatos aos cursos universitários, o Banco do Brasil, através das resoluções 356 e 357 foi autorizado pelo Governo Federal a conceder crédito especial a todos os estudantes universitários de recursos financeiros. Este programa, contudo, não constitui novidade entre nós. Fora do âmbito do Governo Federal, este método de auxílio ao estudante vinha sendo aplicado em colaboração com outros países americanos e mesmo com outros nacionalidades, bolsas especiais a quantos quisessem estudar em pós-graduação ou mesmo superior.

Sabemos que por este método, bastava ao estudante interessado procurar a Embaixada da Nação em que pretendesse estudar e seu curso universitário e em seguida submeter-se a uma nova classificação. Se aprovado e classificado o estudante romava para o país que o interessasse particularmente, fosse o Chile, a Argentina, o Uruguai, o México, por exemplo. Neste caso, o universitário tinha todas as suas atividades pagas e ainda recebia uma ajuda de custo para manter-se e adquirir material escolar. Após formado, o estudante beneficiário de tais vantagens, pagaria o seu crédito universitário procurando serviços à nação que custeava seu aperfeiçoamento ou sua formação universitária, e isto sem nenhuma espécie de correção monetária ou juros, muito embora a bolsa de empregos

oferecida aos recém-formados (bolistas) não alcançasse o valor real normalmente concedido a um profissional de nível superior.

Agora, em boa hora, o Governo Federal decidiu limitar os passos desses estudantes ou, pelo menos, a maioria dos Pais de candidatos a cursos superiores, concedendo-lhes um crédito especial de financiamento e custeio do curso, em uma mensalidade igual ao maior salário mínimo vigente no País para a manutenção pessoal, além da anuidade cobrada pela Universidade que for frequentar. Todo esse financiamento será pago pelo estudante um ano após o término do curso, acrescido de uma taxa de 15%. Essa decisão do Governo Federal, em princípio, ao conceder o financiamento, deve merecer os nossos aplausos, mesmo porque consideramos aqui o baixo nível de poder aquisitivo da família brasileira. Por outro lado não aplaudimos essa correção de 15% um ano após o financiamento, por considerarmos que o mercado brasileiro de trabalho não é dos mais abertos, onde a oferta sobrepõe em muito a demanda de novos empregos. Por isso entendemos que esta taxa criará, de saída, sérios problemas de resgate a uma enorme parcela da população brasileira que, ao sair dos bancos universitários, como todos nós sabemos, encontra ainda sérias dificuldades para se estabelecer profissionalmente na vida.

## Cartas dos Leitores

Geneva, 9 de Janeiro de 1976

Sr. Luiz:  
Deixe-me outra vez a conhecer a sua família. Desta vez para conhecer em "Capo d'Anno", como se chama aqui o final do ano. Graças à educação e formação que recebi, incentivado sempre por minha mãe, os idiomas sempre me são fáceis de assimilar.

Deveria passar o réveillon às margens do mar em plena Riviera. Havia já me reservado um lugar para a grande festa. E foi então que me recordei de tantos outros passados ou com mamãe em casa. Florence, Boghrio e Raimundo. Quanta saudade. Chora um pouco meio entorpecido, já que a coisa era também para mim. Todos me cercavam de gentilezas. E difícil um gênio que não tenha um pedaço de si no Brasil. Vi como sou feliz por ser brasileiro, já que até a alegria aqui é programada ou motivada por vinhos. Três para vinte e quatro começava o garçon a contar... "Mazzarotte" e tudo era festa. Pagava-se tudo. Até apito e chapéu para correr pela areia. Uma festa mercado. Aos trinta minutos do dia 19 já não havia tanta festa e ninguém se conhecia mais. Todos se recolhiam e continuavam a se fechar.

Hoje, dia 9, ao me levantar, o porteiro do hotel me recebeu: "Cidade Maravilhosa"... "Fica tudo bem..." Esteve no Rio quando marinheiro e adora o Brasil. Todos tratam os brasileiros com carinho.

Nossos cantores tocam as salas de espetáculos. "Pera na saúde", ouvi no Fluminense, em Paris. Todos querem deixar, pelo menos por algum tempo, a seu país para conhecer-nos. E perguntam tudo. Se falamos errado, perguntam: "De onde você é?" — Sou brasileiro. Respondem — "Brasileiro? Ah!!!" E dizem que não nos conhecem! Realmente só se pode sentir os países se ficarmos nele e falarmos seus idiomas. Ninguém pode dizer que conheço a Europa se aqui veio uma só vez e não entendeu nada. E é no povo, conversando, que vemos como nos consideram e nos admiram. Não só pelo que fomos ou somos, mas pelo que seremos, sem partidário internacional e sem distinção de raças nas nossas decisões. Nenhum país sofre uma derrota política sem barbárie. E é por tudo isso que me orgulho de ser brasileiro.

Luiz, desculpe os rabiscos. Estou de partida para Sestriêre. Se puder, publique a carta. É um presente para todos a quem quero bem. Um admirador que você não imaginava, hein! Parto em meia hora.

Grato, Luiz, por conhecê-lo desde o nascimento. Grato, mamãe, por tê-lo. Grato, tio Florence e tio Ruth por todo o carinho. Grato, Dr. Humberto e D. Laurinda, por tê-lo na família com sua estima. Grato, mamãe, Grato Brasil.

NEWTON LEOPOLDO MACHADO DE BARROS.

## CL ESCOLAR

### CENTRO TECNICO NOVO HORIZONTE

A equipe de basquete do Centro Técnico Novo Horizonte da 2ª categoria, sagrou-se vice-campeã dos Jogos Abertos Regionais promovido pelo Departamento de Educação Física do Rio de Janeiro. O técnico Sérgio mantém a equipe em treinamento intensivo durante as férias, visando os Jogos Estudantis Fluminenses a serem iniciados em março. A banda marcial da CTNH, campeã dos Jogos da Baseada Fluminense e 1ª colocada na competição estadual de bandas marciais realizada em São Paulo, foi convidada para fazer exibição no encerramento da Colônia de Férias da Polícia Militar do Rio de Janeiro, no final deste mês. O Centro Técnico Novo Horizonte acaba de adquirir áreas de terras para seu expansão predial. A direção está fazendo planos para a construção de outros quadros mais ampla, com ar-condicionado e vestiários, laboratórios de química eletrônica e novas salas de aulas.

especializadas. O curso está recebendo inscrições até o final de fevereiro e em março entrará em atividade. A equipe de futebol de salão do Yáziqi está convocando todos os atletas que atuaram durante o ano de 1975 e novos atletas para a elaboração do calendário desportivo de 1976 e formação de nova equipe. Os alunos interessados devem comparecer 4a-feira, às 16,30 horas, na quadra para o primeiro contato desta temporada. Os antigos atletas convocados são: Cristóvam Manuel "Português", Jorge "Sicis", Ramiro, Joubert, Eduard, Eduardo, Antonio Paulo, Adiel, Ferrão e Bete (patinha), a mascote da equipe. A Profa. Zenith está satisfeita com o rendimento de sua equipe de ginástica rítmica e a cada dia de trabalho ganha novas adeptas. As aulas estão sendo oferecidas às segundas, quartas e sextas-feiras na parte da tarde. Detalhes no local das aulas.

### INSTITUTO SILVA JARDIM

Quatro novas salas de aula, uma área coberta com cerca de 300 m<sup>2</sup>, curso de contabilidade equipado com todo o material necessário para a atualização e treinamento de recém-formados são as recentes reformulações do Ins-

tituto Silva Jardim para o ano letivo de 1976. A nova expansão teve lugar no prédio ao lado do antigo e vem atender ao expressivo crescimento, procura e preferência que os amigos e estudantes deram ao Instituto Silva Jardim. Paulo Pessanha, técnico de andebol masculino e feminino, está treinando suas equipes intensivamente durante as férias e estudando a possibilidade de enfrentar alguns times da ex-Guabajara, para dar estabilidade às suas equipes e desenvolver a técnica que está sendo aplicada. Também este ano, o técnico Paulo Pessanha pretende promover competições de atletismo, competições extras de andebol masculino e feminino. Mas, para isso necessitará de todo o apoio do pessoal responsável pelos rumos do desporto estudantil no nosso Município. Em Belford Roxo, como em outros distritos do nosso Município, o pessoal do desporto relega os competidores carentes de recursos, quando deveriam, junto às entidades, solicitar material didático indispensável.

### COLEGIO LEOPOLDO

Convidada carinhosamente a Diretoria do Colégio Leopoldo para a formatura de seu antigo aluno e amigo Carlos Alberto Pereira Bezerra. Aluno do Infantil ao Científico, Faculdade de Ciências Jurídicas do Rio de Janeiro, Universidade Gama Filho, 30 de dezembro. Completou sete anos, no dia 17 do corrente, a distinta e noticiada aluna Gisela Góes, filha do Sr. e Sra. Júlio Góes. No palacete

dos Góes, à Rua Santa Catarina, 33, Mesquita, os convidados cercaram os convidados de todo carinho e gentileza, em uma festa magnífica e inesquecível. Gisela é aluna do 1.º ano, conquistando em 1975 o 2.º lugar de sua turma apesar de sua tenra idade. A Diretoria do Colégio Leopoldo escolta com o magnífico trabalho de seu Diretor Geral, Prof. Ney Alberto Gonçalves de Barros e seu Professor Waldick Pereira, na recuperação do Porto de Itaguaçu, Salienta o apoio do Exmo. Sr. Prefeito João Batista Barreto Lubanco, empenhado em resguardar as nossas tradições, empenho que vinha sendo legado por seus antecessores. "Ney Alberto Gonçalves de Barros e Waldick Pereira, do Instituto Histórico e Geográfico de Nova Iguaçu e da Associação de Museu e Patrimônio Histórico e Artístico Municipal, estão desenterrando a grande barca que encontraram no antigo porto de Itaguaçu, cuja idade é calculada em cem anos, época em que o porto tinha muita importância na vida itaguacana. A recuperação do porto está sendo efetuada pela Prefeitura, que pretende transformar o local em ponto turístico, com área capaz de abrigar caravanas de estudantes. Do mesmo projeto faz parte a criação de um horto. O achado é de grande importância histórica e sua descoberta, nas vésperas do aniversário da cidade, foi considerada pelos dois técnicos como um verdadeiro presente".  
Journal de Hoje, 15.1.76.

**SESNI SOCIEDADE DE ENSINO SUPERIOR DE NOVA IGUAÇU**  
FACULDADES DE NOVA IGUAÇU  
Av. Abílio Augusto Távora 2134

## VESTIBULAR 76

DIREITO CIÊNCIAS BIOLÓGICAS  
LETRAS PORTUGUÊS INGLÊS  
PEDAGOGIA FÍSICA MATEMÁTICA

INSCRIÇÕES ABERTAS ATÉ 5 DE FEVEREIRO

### CURSO PRÉ-VESTIBULAR EM FUNCIONAMENTO

Av. Marechal Floriano 2476

**JOSÉ FRÓES MACHADO**  
**CARLOS MANHÃES**  
**NELSON SOARES**

ADVOGADOS

DIARIAMENTE DAS 9 AS 12 HS

AV. NILO PEGANHA, 101  
SALA 202 NOVA IGUAÇU  
FONE: 3208-3027

**CASA SANTO ANTONIO**  
PAPELARIA & LIVRARIA EM GERAL  
WALTER FERREIRA VILACA

avenida marechal floriano, 2018 nova iguaçu

## Instituto Educacional Adhemar Costa

Em Andrade Araújo

Atenção! Quem já terminou os Cursos Científico ou Clássico, poderá ser: Desenhista, Professor, Enfermeiro, Técnico em Contabilidade etc., em *Um Ano*, em nosso Colégio.

**Estamos autorizados por Lei**

Início das aulas: dia 12/01/1976.  
Forme-se em 2 anos, no 1.º e 2.º graus Profissionalizantes, com 31 habilitações a escolher.  
**COLEGIO PADRÃO EM ORGANIZAÇÃO, CONFORTO E APROVEITAMENTO.**

5/6

Anúncio? CORREIO DA LAVOURA - Rua Julia Moacir Marques Morado 58 - sala 403 - Tel: 2160



## Motorista foi morto e trancado na mala

O motorista Ernani Lessa Cabral (casado, 35 anos, residente à Rua Bajará, 16, Bairro Três Fontes), que fazia ponto no centro de Austin, com o táxi Opala, cor laranja, placa FN-0126, foi encontrado morto na mala do seu carro, na Rua Padre Antônio, em Queimados, nas proximidades do lote n.º 11, residência do Sr. José Soares Marinho, autor do achado.

Há dois dias que José Soares Marinho saía para o trabalho pela manhã e, ao retornar, à noite, encontrava o Opala, cor laranja, na mesma posição. Sábado passado, não suportando mais a curiosidade, foi conferir e chegando lá, depois de proceder a uma minuciosa revista, procurou abrir a mala. Ao sentir um forte mau cheiro, José ficou apavorado e dirigiu-se aos policiais de Queimados, os quais se comunicaram com a Delegacia de Nova Iguaçu, tendo esta, incontinenti, destacado o Comissário Vital Ribeiro que, com o auxílio de populares, conseguiu arrombar a mala encontrando o corpo do infeliz Ernani, já em estado de decomposição.

No assento traseiro do carro foram encontrados documentos de uma jovem morena, com 20 anos, um biquini e uma bolsa de mulher contendo dinheiro, baton e outras coisas pequenas. O nome da moça está sendo mantido em sigilo para não prejudicar as investigações.

### COMERCIANTE ASSALTADO NA GARAGEM DE SUA RESIDÊNCIA

O comerciante Israel Ferreira dos Santos foi assaltado por três mulatos, sábado passado, quando guardava seu fusca chapa BH-2064, na garagem de sua residência, à Rua Francisco Sá, n.º 546, em Belford Roxo.

Israel quis esboçar uma reação, mais foi avisado que seria morto no ato. Assim sendo, o comerciante entregou nos marginais 2.500 cruzeiros, um cheque ao portador no valor de 500 cruzeiros e o automóvel, no qual os bandidos fugiram tomando a direção do centro de Nova Iguaçu.

### TRÁGICO FINAL DE NOITADA

Rosemrio Camelo de Oliveira (solteira, 43 anos) e seu companheiro Jackson José Freitas (solteiro, 27 anos), depois de uma noite de bebedeiras que chegou ao auge na Churrascaria Brasília, na Avenida Joaquim da Costa Lima, em Belford Roxo, morreram tragicamente no choque do ônibus amarelo dirigido por Rosemrio, com o ônibus da Empresa Oriental, na curva em frente ao prédio n.º 1.373 da Avenida Joaquim da Costa Lima. O ônibus, que faz a linha São Vicente - Méier, chapa FI-0834, era conduzido pelo motorista Mª Viana (solteira, 30 anos, esposa de Cunha, 360, em Belford Roxo).

Perderam a vida também o citado motorista, as bailarinas Selma Maria dos Santos (solteira, 19 anos), e Vilma

de tal (desquitada, 23 anos), que se encontravam no fusca. Em virtude da violência do choque fez-se necessária a presença dos bombeiros desta cidade, para tirar os quatro corpos presos entre as ferragens.

### MARGINAIS ASSALTAM POSTO DEPOIS DE BALEAREM O EMPREGADO

Na tarde de sábado último, dois homens, um preto e um branco, armados, usando um fusca azul, assaltaram o Auto Posto Imperial, levando da caixa registradora a quantia de 450 cruzeiros, depois de mandarem dois balacos no empregado José Duque Duarte, o qual, em estado grave, ficou internado no Hospital desta cidade, para onde foi levado entre a vida e a morte.

### TRES MULATOS ASSALTAM MOTORISTA E LEVAM TAXI

O motorista de táxi Hélio Soares foi assaltado na noite de sábado último, por três mulatos que solicitaram uma corrida até o centro de Belford Roxo. Quando o carro chegou no local solicitado, os marginais sacaram seus revólveres e venderam Hélio, tirando-lhe além da fêria de 500 cruzeiros o táxi Opala, placa SH-0278.

De acordo com as informações prestadas pelo motorista assaltado na Delegacia desta cidade, os assaltantes são os mesmos que renderam e roubaram o comerciante Israel, na Rua Francisco Sá, em Belford Roxo.

## Síntese retrospectiva do trabalho dos vereadores em 75 (II)

Dando sequência ao trabalho iniciado no número anterior do CORREIO DA LAVOURA, localizaremos hoje mais três vereadores: Armando Dias, Octávio da Silveira, Andrade e Hélio Corredeira, os quais tiveram presença marcante no decorrer das sessões plenárias realizadas no período administrativo do ano de 1975.

### ARMANDO DIAS

O Vereador Armando Dias, primeiro Vice-Presidente da Mesa Executiva da Câmara Municipal desta cidade, pertence à legenda do MDB. Sendo um dos vereadores com maior número de mandatos exercidos, desempenha com equilíbrio a função de representante do povo naquela Casa Legislativa. As vezes que substituiu o titular, Vereador Adjovaldo Silveira, na direção dos trabalhos, tem se saído a contento, levando as reuniões a bom termo, concluindo-se daí que existe um perfeito entendimento entre ele e o Presidente da Casa.

Como legislador e representante do Distrito de Japeri, tem apresentado requerimentos, indicações e projetos beneficiando sua área eleitoral. Embora vereador do MDB, graças à sua visão e tarimba política muito conseguiu do governo arenista em matéria de melhoramentos para a localidade que representa.

Na tribuna é uma voz constante sempre pronta para se levantar em defesa dos representantes do seu partido e as reivindicações por eles formuladas. Quando o Vereador Celso Barroso Valentim criticou veementemente os deputados Antônio Gaspar e Francisco Amaral, com referência à notícia veiculada no jornal "O Fluminense", dando conta de que a bancada da ARENA havia se reunido para votar o "impeachment" do ex-Prefeito Joaquim de Freitas, Armando Dias defendeu os citados deputados, alegando inclusive que a notícia havia sido torcida pela própria ARENA.

### OCTÁVIO DA SILVEIRA

O Vereador Octávio da Silveira Andrade, da ARENA, é o 1.º Secretário da Mesa

Executiva da Câmara Municipal desta cidade. Seu trabalho tem sido notado por todos que comparecem às sessões plenárias, não só pelo elevado número de requerimentos, projetos e indicações que apresentou, mas também pela maneira como se porta quando ocupa a tribuna, localizando sempre assunto de interesse e de importância geral.

O Bairro Santo Elias, entre outros, tem sido alvo de suas atenções reivindicando-nava o mesmo toda a espécie de melhoramentos. O problema dos transportes, por exemplo, foi por ele abordado, tendo críticas, inclusive, e apresentando requerimentos à Mesa solicitando providências do SEMUTRAN, órgão responsável pelos serviços de coletivos no sentido de fiscalizar com mais rigor a empresa que explorava a linha que serve ao referido Bairro e adjacências. Alegando, na oportunidade, o Vereador Octávio, que os usuários eram mal atendidos, porque os ônibus trafegavam em estado precaríssimo e fora do horário.

Poi ainda de autoria do nosso focalizado a indicação n.º 152, sugerindo ao Chefe do Executivo melhor atendimento para o Bairro Santo Elias em matéria de limpeza urbana. Outra luta que o Vereador Octávio da Silveira Andrade teve no ano de 1975 foi a da construção de uma passarela para a Estação de Juncelino, que ele espera ver concretizar-se no decorrer de 1976.

### HELIO CORREDEIRA

O Vereador Hélio Corredeira, da bancada da ARENA, terminou o período legislativo de 1975 como líder do Governo Municipal, posição essa que assumiu depois da posse do Vice-Prefeito João Batista Barreto Lubanco, ocasionada pela renúncia do ex-Prefeito Joaquim de Freitas.

Sua versatilidade e farta inteligência, tem sido fator preponderante no destaque do seu trabalho no decorrer do ano que passou, o que por certo lhe valeu maior admiração dos seus colegas e dos seus eleitores. Seus requerimentos, indicações e projetos, baseiam-se antes de tudo no bom senso e no

consequente, raras são as vezes que não consegue totalmente o seu objetivo.

Dividindo a representação do 5.º distrito, Mesquita, com outros colegas, muitos melhoramentos por seu intermédio foram canalizados para aquela localidade, entre outros, oito mil metros de canos que foram substituídos pela CE-DAE, em atendimento ao requerimento de sua autoria.

Da tribuna, sua voz tem sido uma constante, defendendo com argumentos próprios seus pontos de vista e os que envolvem a sua bancada, fazendo críticas conformes a verificada logo que a Câmara instalou o seu segundo período ordinário legislativo, quando criticou os métodos que estavam sendo empregados pelas companhias Light e CTB, com relação aos constantes buracos que estavam sendo abertos em nossa cidade, lembrando na oportunidade que as obras executadas pelas empresas citadas foram motivadas pelo grande mercado consumidor que é Nova Iguaçu, daí o interesse das referidas companhias.

Os quatro deputados estaduais que representam nosso Município na Assembleia foram alvo das críticas do Vereador Hélio Corredeira, quando da tribuna, disse, com ênfase, que os mesmos ainda não haviam levado ao Governador Faria Lima as necessidades mais prementes de nossa população.

Hélio Corredeira é Presidente da Comissão de Constituição e Justiça e pertence ainda à Comissão de Saúde e Assistência Social.

### IMÓVEIS

**VENDE-SE** — uma casa na Rua Brasil, n.º 413, com dez cômodos, Bairro Metrôpol, quatro quartos, 2 banheiros sociais, 1 sala de visita, 1 de jantar, 1 escritório, copa-cozinha e garagem. Preço: Cr\$ 800 mil, de 50% de entrada e o saldo a combinar. Tratar no local.

**ALUGA-SE** — Sítio em Morro Agudo, na Rua Thomaz Fonseca, com ônibus na porta. Área 7.500 m<sup>2</sup>. Tratar: Beco Dna. Rosa, 9.

### DIVERSOS

**VENDE-SE** um telefone. Tratar pelo Tel. 2945 com Sr. Carlos.

### SERVIÇO

**ORDEM ROSACRUZ**  
As reuniões da Ordem Rosacruz (AMORC) estão sendo realizadas nos sábados, às 18 horas. Também aos sábados, às 19 horas, Dr. Wilton Fernando coordenou as palestras sobre Esoterismo, no horário das 17 às 19 horas. Desde a um curso automobilístico coordenado no princípio deste mês, que ocorreu falta de energia e outros danos materiais na sede da Ordem Rosacruz, no bairro do curso sobre o Esoterismo temporariamente transferidas para o Centro Educacional de Rio de Janeiro, na Rua de Getúlio Vargas, nesta cidade, até que a loja (sede) de Rua Sebastião Herculano de Mattos, seja reformada e colocada novamente à disposição de seus membros.

**GRUPO JOVEM** — Dia 26 de janeiro (segunda-feira) terá início mais um curso de dinâmica de grupo para adolescentes de 14 a 18 anos, de ambos os sexos. Os candidatos devem comparecer às 13,30 horas do dia 26 na Igreja de Santo Antônio, no Bairro da Prata. O curso terá duração de 5 dias (de segunda e sexta-feira, das 14 às 17 horas. Nos dias 13, 14 e 15 de fevereiro os líderes de grupos adjuntos ao grupo de Nova Iguaçu estarão reunidos a fim de planejarem o calendário jovem de 1976. O encontro será realizado no "Nosso Lar". Amanhã, às 8h30 horas, sob a coordenação de Aniceto Monteiro, o grupo jovem de Morro Agudo tem suas atividades, em reunião aberta ao público e que se realizará na sede do Vespertino, clube daquela localidade.

**TRANSPORTES** — A Estrada de Ferro Central do Brasil suspendeu — para reparos e manutenção — os trens de 0,50 hora e 1.10 horas para as localidades de Santa Cruz e Japeri, respectivamente, mantendo-os por ônibus da CTR. Esses coletivos cobrem a mesma tarifa dos trens (exceto os trens de passageiros) e fazem o seguinte trajeto (para Japeri): Av. Pres. Vargas São Cristóvão, Av. Ernani Cardoso, Deodoro, Ricardo de Albuquerque, Anchieta, Mesquita, Centro de Nova Iguaçu, Av. Governador Roberto Silveira, Rodovia Presidente Dutra e BR-101. A EFCC alterou mais uma vez o horário das linhas que fazem o percurso Nova Iguaçu-D. Pedro II, a partir do partido da estação local. As literinas circulam nos seguintes horários: 7,10 - 7,45 - 18,42 - 19,45 - 20,40.

**SUPLETIVO** — O Grupo Escolar Venina Cordeiro Torres, localizado no Bairro Santa Eugênia, nesta cidade, abriu inscrições para candidatos à conclusão do Curso Primário e Ginásio em 1976. A direção está recebendo as inscrições de segunda a sexta-feira, a partir das 17 horas.

**MÚSICA** — Durante as férias escolares, o Conservatório Brasileiro de Música estará funcionando às segundas e quintas-feiras, das 17 horas.

**Advogado**  
Dr. Paulo Feres Machado, Advogado — Travessa Rocio da Marica, 71, sala 504. Tel. 2382 — Nova Iguaçu.

**Apartamento ou Casa**  
PRECISA-SE de um Apartamento ou Casa, em Nova Iguaçu. Informar: Tel. 2107, Sr. Maria.

## Cinema

**CINE IGUAÇU**  
Horário: 1,50 - 4,50 - 7,30 horas.  
Hoje e amanhã: "Seu Mandamento era Matar", com Sarah Ross e Steven Todd. "A Ilha do Desejo", com David Cardoso. Segunda-feira a domingo: "O Dragão Contra o Tigre Chinês", "Quando as Mulheres Tinham Rabo", com Lando Buzzanca e Norman Cassini.

**CINE SANTA ROSA**  
Horário: 2 - 5,25 - 8,45 horas.  
Hoje e amanhã: "O Ladrão de Bagdá", com Grande Otelo e Oscarito. Segunda-feira a domingo: "Karate, O Sêco da Morte" e "Kaleanga, A Pontaria do Diabo".

**CINE VERDE**  
Horário: 2 - 5 - 8 horas.  
Hoje: "Motel, O Paraíso do Amor Livre", com Carlos Eduardo Dolabela e Ary Fontoura. "Boneca Mortal de Kung Fu" (chines). Segunda-feira a domingo: "O Poder do Exorcismo", com Tina Dumont, e "A Vingança do Cinturão Negro" (chines).

**CINE PAVILHÃO**  
Sessões a partir das 12 horas.  
De hoje a 3.a-feira — "Investigação Perigosa" e "As Confissões do Frel Abóbora", com Tarcísio Meira e Norma

**DR. EDISON MATTOS**  
POS GRADUADO EM CARDIOLOGIA PELA PUC  
**DOENÇAS DO CORAÇÃO E VASOS**  
CHECK-UP - ELETROCARDIOGRAFIA DINÂMICA  
CONSULTÓRIO - RUA OTÁVIO TARQUINO, 74 - S/402 - FONE 2069  
2.º - 3.º - 4.º - 6.º FEIRA das 14 às 18 hs.  
RESIDÊNCIA - FONE 2049

**Serviço Odontológico Especializado**

**DR. IVAN FONSECA — CRO/RJ/655**

**Convênio:**  
ASCB • SASSE  
SOCILA CLUBE

**CLINICAS:**  
• Diagnóstico Oral  
• Dentística Operatória  
• Prótese Fixa e Móvel  
• Radiodontia  
• Cirurgia

• Endodontia  
• Periodontia  
• Odontopediatria  
• Odontologia  
• Ortopedia Funcional

DIARIAMENTE, DAS 8 AS 20 HORAS — RUA NELSON RAMOS, 721 — TEL. : : :  
NOVA IGUAÇU — ESTADO DO RIO.

**Advogado**

Dr. Paulo Feres Machado,  
Advogado — Travessa Rocio da Marica, 71, sala 504. Tel. 2382 — Nova Iguaçu.

**Apartamento ou Casa**

PRECISA-SE de um Apartamento ou Casa, em Nova Iguaçu. Informar: Tel. 2107, Sr. Maria.



## NOTÍCIAS 76

JOÃO BARBOSA

### ESPORTE PROMOVE SANGHO A FANTASIA

O Esporte Clube Iguacu estará realizando a manhã de carnaval a fantasia...

### O Presidente Wislaine tenta acertar os detalhes na edição da próxima segunda-feira.

Por nosso intermédio, o Vice-Presidente Social do EC Iguacu, Lino Everardo Braga, está agradecendo ao Social Club Meriti o convite para participar do concurso de Miss Piscina...

### FZINHO DA MANGUEIRA



### PREFEIRA QUEL CARNAVAL PARA O POVO

A propósito dos inúmeros comentários que temos ouvido na cidade, a respeito de dúvidas sobre o carnaval de rua de Nova Iguacu...

### POUCAS & BOAS

No Galcão esta semana houve muitos beijos e abraços de despedida ao querido Professor Nêlio Vímor Garcez de Barros...

### COUNTRY QUER FUSÃO COM O ECI

Em visita a reunião de diretoria do Esporte Clube Iguacu, segunda-feira última, o Presidente do Nova Iguacu Country Club, Wislaine Duarte Pereira...

### VERA E RENATO DISSERAM "SIM"

Com a Igreja de Santo Antônio de Jacutinga (Prata) tomada por grande número de convidados, uniram-se pelos laços do matrimônio dia 22...

### PULO DO GATO EXCURSIONA

O Grêmio Recreativo Escola de Samba Pulo do Gato e o Grêmio de Samba Pulo do Gato estão realizando amanhã, domingo, uma excursão...

### MAIS TRES NA ORDEM DOS MUSICOS

Três profissionais acabam de ser admitidos no quadro social da Ordem dos Músicos do Brasil (Seção Nova Iguacu)...

### ENLACE CRISTINA-JOSÉ

Contrairão nupcias amanhã (dia 25), às 18.30 horas, na Igreja de Nossa Senhora de Fátima e São Jorge...

ciada missa gratulatória na Igreja de N. Sa. de Fátima e São Jorge...

### ENLACE ANGELA MARIA-MARCO ANTONIO

Realizou-se domingo P.P. o enlace matrimonial dos jovens Marco Antonio e Angela Maria...

### QUINZE ANOS DE LEILA SERÁ NO DIA 14

Marcada para o dia 14 de fevereiro (e não 17 como foi divulgado) a festa de 15 anos da encantadora Srta. Leila Callado Viana...

### ATENÇÃO

Matrículas abertas para os cursos de:

- Tortas Decorativa às 3-as-feiras
Pintura no tecido e tela às 4-as-feiras
Corte e costura às 2-a e 5-as-feiras
Tratar: Rua Nelson Ramos, nº 21 (ao lado do Instituto de Educação de Nova Iguacu).

### PAPELARIA - VIDRAÇARIA

# Iguacu

BRINQUEDOS - PRESENTES

Vieira, Irmãos Ltda.

E mais:

VIDROS

QUADROS

MOLDURAS...

... e um mundo de novidades para dar "aquele toque" em suas festas de aniversários, casamentos, batizados e outras comemorações.

Há ainda grande variedade em enfeites, papéis decorativos, forminhas para doces, copos de papel, bichinhos de isopor e fardo material escolar e didático.

TEL. 2308

PRAÇA RUI BARBOSA, 13-A TRAVESSA TREZE DE MARÇO, 59 E 67 NOVA IGUAÇU - ESTADO DO RIO

Bittencourt & Alarcão Ltda. Retífica de Motores Serviços de Mecânica e Caldeiraria Av. Nilo Pecanha, 920 - Tel. 2137 - Nova Iguacu

### ATENÇÃO ORIENTANTES DE CIURES

Estamos dispostos a dar ajuda de direção de suas atividades, principalmente sobre o carnaval que se aproxima. Mandem suas programações que tivermos o máximo prazer em notificar. Nosso endereço é Rua 12, Morado Marquês, Morado 58, sala 403 - Centro - Nova Iguacu.

SERVICIO

GRUPAO JUVEM... de grupo juvenil... atividades...

TRANSPORTES... de transporte... serviços...

MUSICA... de música... aulas...

Advogado... de advocacia... serviços...

Departamento de... de departamento... serviços...



## ESPORTES

Ademar Moseoso

### A vantagem é somar

Um dos assuntos que sacudiu os meios esportivos desta cidade no ano de 1975, foi a pretendida fusão entre os dois alvinegros mesquitenses, Mesquita FC e Potyguar FC. A notícia dada em primeira mão pelo nosso companheiro José Alves, através do programa "Solimões Esportiva" e jornal "O Pontal", do qual era editor de esportes, foi contestada por alguns dizendo-se não ter a mesma fundamentação. Os dias se passaram e o furo jornalístico veio à tona, na sua plenitude, e a fusão Mesquita-Potyguar passou a ser do domínio de todos.

O Presidente Aminadab dos Santos Silva (Potyguar), estava de pleno acordo com a fusão pleiteada pela direção do Mesquita FC, tanto que promoveu uma assembleia para ouvir o quadro social do "indio", que, por maioria considerável, aderiu ao movimento. Quando o fato parecia consumado, surgiu um movimento encabeçado pelo fundador e ex-Presidente Humberto Melo, no sentido de evitar a fusão, inclusive recorrendo à Justiça com mandato de segurança. A fusão não foi pra frente, voltando tudo à estaca zero, continuando assim as duas agremiações suas trajetórias em busca do almejado progresso.

A época em que vivemos, em virtude da sua grande evolução, não oferece condições para se dividir, principalmente em termos associativos, porque a tendência normal de toda divisão é o enfraquecimento das partes, daí concluindo-se que o racional é mesmo somar. Só assim, há passos largos, chega-se à estabilidade desejada. Nesse choque de correntes contrárias e favoráveis, o maior prejudicado foi o desporto iguaçuano, que perderia um clube sem qualquer condições de desenvolvimento, devido a uma série de fatores impossíveis de enumerar, mas ganharia uma agremiação muito maior do que é atualmente o alvinegro da Av. Feliciano Sodré, notadamente no que concerne aos bens imóveis dos referidos clubes, dando assim, ao nosso desporto, um aumento substancial no setor patrimonial com a consequente expansão da novel agremiação que resultaria da citada fusão. A vantagem é somar.

#### POTYGUAR EMPOSSA DIRETORIA

O desportista Heleno Mazza, eleito em dezembro último para a presidência administrativa do Potyguar FC, já escolheu a equipe que com ele vai dirigir o "indio" mesquitense no período 76/77. A nova diretoria será empossada amanhã, em solenidade prevista para as 10 horas. O Presidente Heleno organizou seu "staff" da seguinte maneira: 1.º Secretário — Paulo Dias Rocha; 2.º Secretário — Pepitinho Borges; Tesoureiro — José M. Assad; Dir. de Patrimônio — Severino Batista; Dir. de Esportes — Pedro Francisco; Dir. de Bocha — Luiz Gerevini; Diretores Comercial — Augusto Motta Martins e Alair Almeida Silva.

#### FORÇA-FLU TEM NOVA DIRETORIA

Associados do Força-Flu FC simétrica agremiação de Andrade Araújo, elegeram sábado passado a nova direção administrativa para o biênio 76/77. Ary Soares é o Presidente do Conselho Deliberativo e Wyterlin a Secretária. Completam o CD os seguintes membros: Kátia Maria Aparecida, Adjovalda Dolocam, Júlio, Milton e Sebastião. Na direção administrativa tem o Força-Flu, na presidência, Jamme Setubal; Vice-Presidente — Francisco Ribeiro Wyterlin; Secretário — Fernando Ribeiro Wyterlin; Tesoureiro — Ary Soares; Roupieiros — Jorge Manuel Duarte e Robinson Wyterlin Setubal; e Educação Física — Hélio Machado. Por unanimidade, foi escolhida madrinha a jovem Sra. Jacy dos Santos Wyterlin.

#### CAMPANHA DO EC SÃO PEDRO EM 75

Recebemos da diretoria do EC São Pedro um relatório sobre a campanha do cinza e branco do Bair-

ro da Luz, no decorrer do ano de 1975. Na categoria de escolinha o clube jogou 52 vezes, teve 26 vitórias, 14 empates e 12 derrotas, fez 111 gols e sofreu 65. Os principais artilheiros são: Ronaldo, com 26 gols, Pepa, com 19, Pará, com 13, e Pedro, com 12. Na categoria de dente de leite o São Pedro efetuou 48 jogos, dos quais venceu 27, perdeu 5 e empatou 16. Marcou 149 gols e sua defesa sofreu 53, sendo o principal artilheiro o eficiente Cacá, com 37 gols, seguido de René com 26, Lagartixa com 25 e Garrincha, com 22 gols.

#### SOCIAIS

Casou-se sábado último com a Sra. Sandra Regina Coelho o veterano craque de futebol, Jaime, beque central da AA Filhos de Iguacu, uma das figuras de relevo do nosso desporto. Transcorrerá amanhã o aniversário natalício da simpática jovem Joana Maria da Silva. A festa será na Rua Laurinda, com muitos comes e bebes. Será levado a Igreja da Cerâmica, o robusto garoto Clodoaldo, filho do distinto casal Antônio e Lusinete. O casal Wanderlei Jacintho Carneiro e Francisca Carneiro são os padrinhos do garoto Clodoaldo. Os vovós Amaro e Yvonne Soares Braga, vão comemorar amanhã o transcurso do segundo aniversário do bonito garoto Humberto, filho da simpática Maria Cristina Soares Braga, com uma movimentada festa que se realizará no apartamento n.º 201 da Rua A. Chaves 7 n.º 37, em Realenga. A honrada Eliane aniversariante no dia 14 nasceu, quando teve nove aninhos. Seus pais Covadina Manoel e Tereza Carlos da Souza ofereceram às coleguinhas de Eliane uma festa mesa de doces e refrigerantes, na residência do casal, à Rua Geni Saraiva, 2.314, Cerâmica.

# CORREIO DA LAVOURA

REDAÇÃO: Rua Juiz Moacir Marques Morado, 58 — Sala 403 — Tel. 2180  
OFICINA: Rua Luiza Lambert, 91 — Tel. 2167

ANO LIX — NOVA IGUAÇU (RJ), Sábado, 24 de dezembro, 25-1-1976 — N. 3.071

## Veteranos do Mesquita derrotaram o Estado Novo por 2 a 1

Pela contagem de 2 a 1, os veteranos do Mesquita FC venceram o Estado Novo, equipe integrada de jogadores que foram craques no seu tempo, no amistoso realizado sábado passado, à tarde, no Estádio Augusto Simões.

O juiz do encontro foi o Sr. Antonio Melo, auxiliado por Ari Campanha e Paulo Roberto da Cunha, todos do Departamento de Arbitros da LDNI. Os gols da vitória do alvinegro mesquitense foram assinalados por Luiz Carlos

quente Edson, marcar o único tento do Estado Novo.

#### EQUIPES E SOLENIDADES

Antes do início da partida, no centro do gramado o Estado Novo apresentou homenagem ao Mesquita FC, através do seu capitão Fogaça, fazendo chegar às mãos do craque Claudionor uma placa de prata. Ao término do encontro, o Vereador Hélio Corredeira, representando

"Jornal de Hoje", entregou o prêmio ao capitão Claudionor o troféu oferecido pelo referido órgão da imprensa iguaçuana.

As equipes atuaram assim: MESQUITA — Alberto; Deda, Elson (Madureira), Nana e Claudionor; Brás e Luiz menasem ao Mesquita FC, Toinha (Dico), Quarentinha e Baiano (Kosilec). ESTADO NOVO — Toninho; Saiva (Firmino), Natanael, Ricardo e Fogosa; Germano e Rafael; Paulinho, Rodrigues, Edson e Aldo (Brecha).



A equipe de veteranos do Mesquita Futebol Club.

## Segundo tempo

No amistoso realizado domingo passado, no Estádio da Av. Santos Dumont, a AA Filhos de Iguacu derrotou o Flamengo FC, da posse, pela elevada contagem de 7 a 3. Os gols do Filhos de Iguacu foram assinalados por intermédio de Gil (3), Carlos Alberto, Manoel Russo, Adilson e Mário, cada um com um gol. Luiz Fernando, da LDNI, dirigiu o encontro, e na partida preliminar registrou-se a vitória do Flamengo por 2 a 1.

(Belford Roxo), registrou-se o empate por 1 gol, marcando Buda para o Onze Unidos, e Almir para o cinza e branco do Bairro da Luz.

Não foi feliz o EC São Pedro no jogo de juvenil realizado domingo último frente ao Santos Dumont, no campo do Filhos de Iguacu, sendo derrotado pela contagem de 2 a 0, gols assinalados na etapa derradeira do encontro.

Na categoria de dente-de-leite o EC São Pedro derrotou o Santos Dumont pela contagem de 2 a 1 com José Carlos Nunes da Silva na arbitragem. Ze Antonio marcou os dois gols do São Pedro, enquanto o ponta-de-lança Samuca fez o gol solitário do Santos Dumont.

No jogo de escolinha contra o Onze Unidos

Em jogo de grande movimentação, o Heliópolis venceu o Drama por 1 a 0, gol marcado por Davi. A vitória do alvinegro heliopolitano foi bastante suada em virtude do grande volume de jogo apresentado pelo time da conhecida fábrica de bebidas.

#### MISSA PARA HELINEO

O São José EC manda celebrar hoje, às 19 horas, na Igreja de São Francisco de Assis, em Morro Agudo, missa de 30 dias pelo falecimento do seu goleiro Helinho, o jovem Hélio Duffles Ferreira, filho do Sr. e Sra. Hélio Lopes Ferreira, Secretário da LDNI.

#### DR. HILDEBRANDO CIANNI MARINS DOENÇAS DO CORAÇÃO

Eletrocardiograma  
Rua Alfredo Soares, 37  
Tel. 3070  
Diariamente das 14 às 18h.  
Sábado das 9 às 12h.  
Realenga — Tel. 991A

#### TABALHOS GRÁFICOS?

Tipografia São Sebastião  
Rua Bernardino Melo, 217A  
Tel. 2692 — Nova Iguaçu

## Cartório do 11.º Ofício

### Darcilio Ayres Raunheitti

Tabalião e Escrivão

Escrituras — Contratos — Firmas — Inventários

Rua Getulio Vargas, 56 — Tel. 2362 — Nova Iguaçu

## Conta-Gotas

Um grande número de associados da AA XV de dezembro compareceu à primeira reunião da Governativa da cidade sob a presidência de Sra. Pereira de Mendonça, na direção do alvinegro cariense. Você tinha que ver Antonio Aparecido de Oliveira dançando "eximio" com Rosinete e Clodoaldo. O não é fácil. Falando em Aparecido, lembramos que ele vai ser homenageado próximo mês de fevereiro pelo seu 25.º aniversário. Carlos Alberto, o científico craque, está atualmente no time do Comando de Operações Navais, está sendo pretendido pela Mesquita. O jogador é muito parado. Elemento que está jogando um bolão de Da Barra. Vimos ele jogar dominó passado contra o juvenil português. A grande do Força-Flu vai jogar amanhã disputando mais um título num torneio relâmpago. Jorge Félix, radicado no futebol português, tem arquivado o máximo as férias. Tem faturado no ECI e não quer perder a forma jogando no clube da Branca contra o Heliópolis. Constantes cortes de luz nas imediações onde está instalada a torre transmissora da Rádio Solimões, tem prejudicado consideravelmente o programa "Solimões Esportiva". Por esse motivo seu redator está querendo mudar o horário para as 21 horas. Gilson Cardoso voltou às redações da imprensa esportiva através do jornal "O Pontal". O prazer é nosso. Esteve bastante movimentada a festa de aniversário do desportista Edwal Balle, reconduzido à presidência do EC Miguel Couto. Infelizmente não foi possível o comparecimento. Comenta disse que vai armar o seu circo no bar do Fernando só para ver o filho que vai dar. Beto, que pertence à equipe de esportes da Rádio Solimões, já está pronto para se apresentar no Quartel de Marinheiros, no próximo dia 30. Felicidade Feto. O Campeonato iguaçuano de futebol (edição 75) já terá os seus finais dentro da decisão do mês Março. A decisão de Maio. Encontro no STD. Aparecido está conversando com jogadores Vicente para jogar no Volantes Vicente do time do Comando de Operações Navais. O filhozinho da Vila Lúcia está dando muito o que falar, dando zebra como a turma de vai ficar. Carlos Silva, legado interno do Sindicato dos Trabalhadores Profissionais do Estado do Rio, avisa que haverá assembleia dia 27.

**BAZAR AMERICANO**

FERRAGENS  
ALUMINIOS-LOUÇAS  
TINTAS-CRISTAIS  
BRINQUEDOS  
ARTIGO  
PARA PRESENTES

ABÍLIO AUGUSTO PULCO  
RUA MA. FLORIANO PEREIRA  
N.º 2046 - FONE 3088

As águas estão...