

CORREIO DA LAVOURA

FUNDADO A 22 DE MARÇO DE 1917

ANO LIX — NOVA IGUAÇU (RJ), sábado, 7 e domingo, 8 de fevereiro de 1976 — N. 3.073

PREÇO DESTA

EXEMPLAR

CR\$ 1.00

Pedreira Santo Antonio: uma das maiores indústrias do País no setor de extração

A Revista FAÇO — fonte de informações técnicas e comerciais da Fábrica de Aços Paulista — destacou em seu primeiro número as atividades da Pedreira Santo Antonio Ltda., uma das maiores indústrias do ramo da América Latina. Da a Revista FAÇO: "Trata-se de uma empresa 'de família', firmemente enraizada há quase 40 anos no populoso Município, hoje ligado aos destinos do novo Estado do Rio de Janeiro. O contrário — ao contrário do que seria esperado de uma empresa de 'pai para filho' — nada tem a ver com o modernismo de suas instalações, já visitadas por homens do México, Peru, Chile, Uruguai e Argentina, além de empresários brasileiros, mas sim com a sua história que é inusitada. É bem difícil encontrar hoje em dia organizações, qualquer que seja o setor, que evoluíram a partir dos tempos do artesanato, tornando-se espótes em racionalização industrial e mantendo em todo instante de sua evolução uma estrutura de verdadeiro 'clã'". Esta característica da Pedreira Santo Antonio é sentida tão logo se entra na avenida onde se localiza a empresa, que aliás é sede de duas pedreiras menores. A Avenida chama-se Abílio Augusto Távora, uma merecida homenagem ao "Abílio da Pedreira", fundador da Pedreira Santo Antonio.

Da família numerosa de 7 homens e 4 moças, todos bem ligados e firmemente implantados em Nova Iguaçu, os irmãos Abílio, Carlos e João dirigem a Pedreira, tendo, porém, como presidente "ex-officio" a viúva, D. Maria Júlia Cardoso Távora.

HISTÓRICO
A Revista FAÇO, que apresenta ótimo material fotográfico e cores, enriquece a reportagem feita a uma das maiores indústrias da "pedra britada" do Brasil, comparada somente à IBRATA.

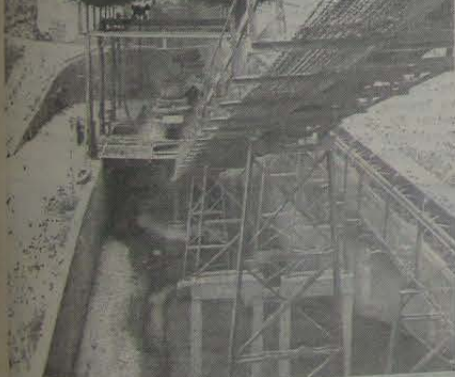
"A indústria iniciou com a compra de um caminhão modelo 1928, que logo foi completada com a compra de um compressor, martelo, um britador e uma peneira giratória. O material era despejado no chão. Por enquanto, os Távora tinham pouca experiência".

Finalizando a reportagem, afirma a Revista FAÇO: "Os irmãos Távora orgulham-se do dimensionamento de suas atuais instalações e da racionalização que impuseram às suas operações". Afirma o elevado número de clientes: que possui a Pedreira Santo Antonio é fornecedora exclusiva de pedra para o novo Aeroporto do Galeão, Ponte Rio-Niterói e Metrô.

HUMANIZAÇÃO
Vale acrescentar o modo humano com que a Pedreira Santo Antonio trata os seus operários, fornecendo-lhes, inclusive o almoço diário, em refeitório próprio, onde se destaca a cozinha.

Hoje conta a Pedreira com mais de cem operários e dispõe de uma excelente frota de caminhões em condições de realizar pronta entrega.

A Pedreira Santo Antonio se encontra situada numa área de quase um milhão de metros quadrados.



Os equipamentos da Pedreira Sto. Antonio são dos mais modernos do País.

GOVERNADOR FARIA LIMA VISITOU OBRAS EM N. IGUAÇU

DÉLIO DO SANTOS AFIRMA:

Chagas Freitas é um político autocrata e aventureiro

O Deputado Délio dos Santos (MDB) e atualmente um dos mais combativos e atuantes parlamentares do Estado do Rio de Janeiro. Já tivemos a oportunidade de oferecer aos nossos leitores — em entrevista exclusiva — um pronunciamento do Deputado Délio de grande importância para o partido oposicionista. Diante da crise que ora se processa dentro do MDB do Estado do Rio, oriunda da posição antipartidária do grupo do ex-Governador Chagas Freitas, o Deputado Délio dos Santos distribuiu a seguinte nota:

CONTRA O FASCISMO E A CORRUPÇÃO

— Sobre a situação do MDB do RJ, no momento atual, tor-

na-se necessário que cada emedebista, sinceramente comprometido com o programa partidário, faça uma reflexão sobre os novos rumos que a nossa agremiação deve tomar. — Cabe à Comissão Executiva Nacional, presidida pelo Deputado Ulisses Guimarães, promover a dissolução do "Diretório Fantasma", presidido pelo Deputado Erasmo Martins Pedro, e intervir, definitivamente, no MDB do RJ, de modo que seja regularizada a vida do partido, preservados os princípios doutrinários e afastados de nossas fileiras os "Zé Marias", os "Medeiros", os "Teixeiras", os "Salins" etc., todos integrantes do chaguismo e adeptos fervorosos dos AIS e dos 477.

— O contrário — omissão ou conciliação — significa forta-



DELIO DOS SANTOS

lecer o grupo antipartidário de "O Dia" e "A Notícia", dois jornais sobejamente a serviço das forças mais obscurantistas do País.

— Com efeito, a campanha insidiosa do Senhor Chagas Freitas contra diversos companheiros que acompanham o Senador Amaral Peixoto, visa isolar o MDB do RJ do resto do País e ao mesmo tempo enfraquecer a Oposição do nosso Estado.

— Esses dois jornais, representantes de uma imprensa marron e mafiosa, diariamente vomitam contra a nossa corrente genuinamente democrática e oposicionista as mais torpes e infundadas calúnias.

— Faço, neste momento, um apelo aos verdadeiros emedebistas, principalmente aos membros dos Diretórios Zonais da Cidade do Rio de Janeiro, para que reflitam sobre a verdadeira posição do Senhor Chagas Freitas: autocrata, aventureiro em política,

homem que através de seus jornais e seus acólitos, pede a cassação de deputados do MDB, a começar pelo Presidente Ulisses Guimarães e que, despididamente, declara que o Diretório que ele "elegu" irá fazer o seu "jogo", o que significa, continuar calunioso e enganando o povo.

Em visita a Nova Iguaçu, quarta-feira última, o Governador Faria Lima percorreu importantes obras em execução neste Município. Inicialmente, visitou a Escola Eloi Teixeira, em Queimados, que vem realizando reforma total, incluindo ampliação das instalações, construção de novos sanitários, além de outras obras prioritárias, como a construção de um muro e pintura geral. A Professora Maria Emilia Gertrudes de Almeida, Diretora da escola, aproveitou o ensejo para reivindicar ao Governador a construção de mais salas de aula.

POLÍCIA MILITAR

A seguir, o Governador Faria Lima visitou o local onde está sendo construído o Quartel da Polícia Militar, sendo recebido pelo Coronel Muniz e o Major Everaldo dos Santos, comandante eventual do 20.º Batalhão da PM, sediado em Edson Passos. Na ocasião aquele oficial apresentou ao Chefe do Executivo estadual e ao Secretário de Segurança, General Osvaldo Ignácio Domingues, uma explicação da obra do novo quartel, orçada em 1 milhão e 500 mil cruzeiros. O futuro aquartelamento será erguido numa área de 1.015,84 m² e disporá de um pavimento com dois blocos isolados, assim divididos: Bloco 1 — salas de Comando, administração, consultório médico e dentário, além de enfermaria e xadrez. No bloco 2, alojamentos para oficiais e praças, refeitório, despensa, cozinha, almoxarifado e sanitários — tudo com capacidade para 200 homens. Disse ainda que no seu efetivo contará com a atual Ala de Cavalaria sediada em Japeri, em razão da nova estrutura dada pelo Comando Geral da corporação em 1975. A construção foi iniciada no dia 23 de outubro do ano passado, devendo estar concluída daqui a 60 dias.

VIU ÁGUA DE PERTO

O Governador Faria Lima finalizou sua visita de inspeção em Rio D'Ouro, onde — sempre acompanhado do Prefeito João Batista Lubanco e seus principais assessores — foi ver de perto a instalação de tubos de 300 mm de diâmetro, num total de 8.400 metros, dos quais 700 já foram instalados. A obra está em execução pela Secretaria Estadual de Obras e Serviços Públicos no I Planalto e a linha adutora do sistema terá capacidade para 86 litros de água por segundo, garantindo atendimento a toda população do Município.

A COMITIVA

O Chefe do Governo se fez acompanhar do Sr. Manoel Mateus Sacramento de Olyras, José Eduardo Faria Lima, Secretário Partidário, Baltazar de Silveira, Secretário de Governo, Danilo Couto, Secre-

(CONCLUI NA PÁG.)

Águas do Barrelão sofrem ameaça de poluição

Em nossa última edição denunciamos a existência de uma poçola situada às margens do rio Tinguá, com uma criação de porcos estimada em 1 mil cabeças. Dizíamos naquela oportunidade que todo o Rio Tinguá e demais rios da região estavam ameaçados de contaminação em decorrência da ação irresponsável do proprietário da referida poçola.

OUTROS ASPECTOS

Com a promessa naquela reportagem de que voltaríamos a tratar do assunto, aqui estamos novamente para alertar sobre uma outra ameaça que paira sobre a população ribeirinha do Tinguá, que é a da poluição total da represa do Barrelão, situada a 150 metros acima da referida poçola.

A REPRESA

A represa do Barrelão foi construída no ano de 1887. Por um lado recebe as águas oriundas dos Rios Macuco e Serra Velha, através de canaléticas e tubulações, e de outro lado recebe as águas dos Rios Esperança e Colômbia. Esses quatro rios dão à repre-

sa um volume d'água suficiente para suprir de água potável grande parte da população do novo Estado do Rio de Janeiro, incluindo algumas das mais importantes regiões da Baixada Fluminense. As águas represadas no Barrelão são tão limpas que até hoje não houve necessidade de um tratamento artificial para que pudessem abastecer grande parte da população que habita o nosso Município e outros de igual importância. Mas a verdade é que a poçola já instalada irresponsavelmente — no já dissemos, vem comprometendo a qualidade das águas do Barrelão. Neste caso, cabe, naturalmente, às autoridades sanitárias atestarem se as águas da represa poderão ou não sofrer a contaminação dos dejetos dos 1 mil porcos que estão sendo criados a apenas 150 metros de distância do Barrelão.

Isto posto, a primeira impressão que nos oferece a permanência da dita poçola nas proximidades de tão importante reserva, é a de uma possível e iminente contaminação de uma das melhores e mais salubres fontes de água do Estado do Rio de Janeiro.

Os projetos elaborados pelo Governo Municipal para 1976 estão na página 9

Reunido o Conselho Consultivo da Região Metropolitana (PÁGINA 2)

Conta-Gol...

BAZAR AMERICANO
FERRAGENS
ALUMINIOS-LOUÇAS
TINTAS-CRISTAS
BRINQUEDOS
ARTIGO
PARA PRESENTES
ABRIL ABRIL 1976
RUA MA. FLOREANO PIAZZA
Nº 2044-FONE 5001

ENFOQUE

LUIZ ZIZI DE OLIVEIRA

Creio que o assunto, matéria deste comentário, dispensa muitos ou muitos demonstrativos para se chegar a uma conclusão na maioria das vezes de que o poder aquisitivo das massas assalariadas de nossa terra. As razões e causas desta realidade, por mais justificável que seja, não altera o estado de miséria em que se encontra a maioria de nossa gente frente ao empobrecimento galopante a que está sujeita.

Obviamente que comecemos as justificativas oficiais, e não temos nenhuma dúvida sobre a veracidade das mesmas. No entanto, não basta que se justifique. É preciso que se encontre uma forma — seja ela qual for — para tirar do povo brasileiro os encargos de tão cruel e desumana situação. O povo não pode arcar com o ônus dos desastres econômicos do capitalismo internacional. Como, eu não sei, nem cabe saber.

Quando da enxurrada dos recentes aumentos dos artigos de primeira necessidade, um comentarista de um certo jornal falou disse, com ar cínico, que o povo não deveria se desesperar, pois que os aumentos tinham como causa um reajuste natural de princípio de ano.

Ora, minha gente, o desespero não decorre de falta de justificativa, mas sim da falta de meios para que se possa viver condignamente.

Houve tempo em que o povo tomava conhecimento com uma certa antecedência daquilo que deveria ser aumentado. Hoje, não. Tudo aumenta da noite para o dia, de forma tão natural, como se nenhuma satisfação se desse ao povo.

Só se sabe que o ônibus aumentou na hora em que se paga a passagem. Só se sabe que o café aumentou depois que se recebe a metade do troco que se esperava receber.

Enquanto isso, ficam os homens do Sistema (os sistemáticos) procurando, através de palavras e programas bem elaborados, incutir em nosso povo uma imagem de Brasil Grande.

Nenhum País será grande enquanto o seu povo for pobre. Nenhum País será forte enquanto o seu povo estiver doente e faminto. Esta é a verdade.

PLANTANDO ELEITOR

O Sr. José Guilherme ("Peixeiro"), que tem como meio de vida a profissão de Vereador, está qualificando em média 12 eleitores diariamente. É o elemento que mais qualifica em nosso Município.

Perguntado qual a razão de tamanho envolvimento seu com essa única atividade, o dito cujo respondeu, taticamente: "Política é como a lavoura; quanto mais se planta, mais se colhe".

Como vêem, o "Peixeiro" está plantando eleitor pra melhor colher um vereador. Vereador esse que nada mais faz do que plantar eleitor.

FALAM À BOCA PEQUENA

Andam dizendo por aí, principalmente nos meios jornalísticos da cidade do Rio de Janeiro, que o jornalista Roberto Wilson, atual Assessor de Comunicação Social da Prefeitura Municipal de Nova Iguaçu, recebeu um "fusca" de presente do Sr. Valcir de Almeida, Diretor proprietário do "Jornal de Hoje".

Eu não posso provar que o meu amigo Roberto tenha recebido tal presente das mãos do Sr. Valcir, e acho mesmo que isto seja impossível, visto que o atual Assessor de Comunicação Social foi um dos jornalistas que mais cometeram a corrupção administrativa no Governo Joaquim de Freitas.

CHAPA BRANCA/CHAPA FRIA

Por falar em carro, algumas pessoas que foram alçadas ao poder após a queda do "Professor", estão mudando a placa de seus carros particulares por chapa oficial. Adiantam nossas fontes de informação que isso serve para, entre outros benefícios, que seus proprietários possam utilizar a "gasosa" pública gratuitamente. Cuidado, gente!

ALVINHO COM O DODÓ

Fomos informados que o Vereador Alvaro Mariano dos Passos não pretende se candidatar à reeleição. Adiantam que o Alvinho assumiu um compromisso com o Deputado Oswaldo Lima & João Luiz do Nascimento para apoiar a candidatura deste último a Prefeitura de Nova Iguaçu, nas eleições de 15 de novembro.

Aliás esta não é a primeira adesão de destacada figura arenista a apoiar a candidatura emedebista de João do Nascimento. Se estas adesões de fato são verdadeiras (não custa esperar) é porque debaixo desse angu tem carne.

DELEGACIA DO TRABALHO E UMA VERGONHA

É uma vergonha as condições de funcionamento da Delegacia de Trabalho de Nova Iguaçu. Se não

bastassem as péssimas condições de higiene daquela repartição, acrescenta-se a isto que apenas dois funcionários atendem a um público de mais de uma centena de pessoas que diariamente procuram a Delegacia do Trabalho para adquirirem sua carteira profissional.

Quando se fala num melhor atendimento ao trabalhador, não é possível que as autoridades do Ministério do Trabalho continuem de braços cruzados diante de tal fato. O trabalhador do Município de Nova Iguaçu merece um melhor atendimento. Como está é que não pode ficar.

DAI A MOTA O QUE É DE MOTA

Depois de inausurada sua lanchonete em Belford Roxo, o Lo Suplente de Deputado Federal Antonio Ferreira da Mota "deu as caras" no Centro de Nova Iguaçu.

Do nosso encontro surgiu este comentário: "Como vai a política, Mota?"

Bem. E acrescentou: "O lógico, dentro da atual realidade político-partidária, poderia ser resumido da seguinte forma: o João Luiz do Nascimento é o candidato do Deputado Oswaldo Lima. O Deputado Francisco Amaral deverá ser o candidato de sua sublegenda. A outra sublegenda que pertence ao Deputado Antonio Gaspar não tem nome em cogitação. Sendo eu, acrescenta, Lo Suplente de Deputado Federal, obviamente que terei direito a lutar por minha candidatura à Prefeitura de Nova Iguaçu por esta sublegenda". E finalizou: "Pode dizer que eu sou candidato a candidato a Prefeito de Nova Iguaçu".

É isso aí. Entre a Sandra Salim e o Mota, eu sou o Mota disparado.

AS CONTAS DAQUI E DALI

Segundo é do conhecimento de todos, a Prefeitura Municipal de Nova Iguaçu deve aos seus credores a importância de Cr\$ 130 milhões. E nesse negócio de dívida a gente vai um pouco mais além para ver que o Brasil deve 26 bilhões de dólares. Como vêem, de dívida em dívida uns poucos enchem o papo.

"Trabalha, trabalha, negro".

JOAQUIM DE FREITAS NO MDB

O Professor Joaquim de Freitas parece que não está disposto a deixar a vida política tão cedo. Depois que o homem renunciou (?) já participou de atos públicos (recebendo vaias, diga-se de passagem), e por "traz do papo" está dando total e irrestrito apoio à candidatura do Senhor João Luiz do Nascimento (MDB). Dizem por aí que o mesmo pretende se desligar da ARENA e ingressar no MDB, o que na verdade não é a sua intenção.

Segundo fontes arenistas, o ex-Prefeito de Nova Iguaçu está se preparando para disputar novamente a deputação estadual nas eleições de 15 de novembro

de 1978 pela legenda da ARENA. Sua candidatura apesar de não contar com nenhum apoio da ARENA (iguarana, é imposta pela ARENA Regional), como uma fórmula de compensação pelo recente desgaste político e pessoal do Professor Joaquim de Freitas.

O apoio que o mesmo dará ao Dodó não se prende a uma questão partidária, mas sim a uma espécie de vingança contra aqueles que provocaram o seu afastamento do cargo de Prefeito.

CONTAMOS NOS DEDOS

Contamos nos dedos as exceções daqueles que realmente se comportam como verdadeiros representantes do povo brasileiro neste momento difícil de nossa Nacionalidade. Entre estas exceções, não poderíamos deixar de citar o Senador Teotônio Vilela.

Transcrevemos o final da "Coluna do Castelo" do JB, que diz o seguinte: "Considero válida a campanha pela Democracia e subsistente a intenção presidencial no sentido da normalidade política. O AI-5 não precisa de incentivo, mas de disciplina pela própria natureza de sua excepcionalidade".

AS CONTAS DAQUI E DALI

Segundo é do conhecimento de todos, a Prefeitura Municipal de Nova Iguaçu deve aos seus credores a importância de Cr\$ 130 milhões. E nesse negócio de dívida a gente vai um pouco mais além para ver que o Brasil deve 26 bilhões de dólares. Como vêem, de dívida em dívida uns poucos enchem o papo.

UNS TANTOS E OUTROS TÃO POUCO

Enquanto o Iran anda por aí se dizendo candidato por conta própria, o Deputado Francisco Amaral, apesar das pressões que vem sofrendo (no bom sentido), para que aceite a sua candidatura a Prefeito de Nova Iguaçu, ainda não deu a última palavra. A candidatura da legenda do Amaral está mais difícil que a eleição de um papa. Tá todo mundo esperando a "fumacinha", mas até agora, nada.

No entanto, é quase certo que o "Chico" ceda, e seja o candidato para que o eleitorado iguarano possa de novo contar com o famoso "stocaf". "Enfim uma ação".

Reunido o Conselho Consultivo da Região Metropolitana

Presidido pela primeira vez pelo Governador Faria Lima reuniu-se no último dia 29 de janeiro o Conselho Consultivo da Região Metropolitana quando foram abordados, entre outros assuntos, a Programação Integrada para o Desenvolvimento da Região Metropolitana em execução de acordo com o I PLAN-RIO, o andamento do projeto de levantamento aerofotogramétrico e assistência técnica exercida pela FUNDREM aos municípios da Região.

Após a edição da Lei Complementar n. 27, de 3 de novembro de 1975, os governadores de Estado passaram a presidir os Conselhos Consultivo e Deliberativo de todas as regiões metropolitanas do país e foi criada a função de Secretário Geral do Conselho Deliberativo, tendo sido designado o Secretário de Planejamento para exercê-la.

PROGRAMAÇÃO EM EXECUÇÃO

O Governador Faria Lima abordou na reunião os múltiplos aspectos da realidade metropolitana, na qual convivem estados carenciais e fortes potencialidades, o que levou o Governador do Estado a executar e recomendar a execução de programas que visam a oferta de emprego, reorientar a organização espacial de forma a melhorar o ambiente urbano e elevar a oferta de equipamentos e serviços urbanos para uso da população, dentro do objetivo síntese do I PLAN-RIO que é elevar a qualidade de vida da população do Estado.

Destacando a promoção do desenvolvimento da Região, que está envolvendo esforço conjunto dos governos federal, estadual e municipais, bem como os setores privados, o Governador salientou as ações de responsabilidade específica do setor integrado, a cargo dos órgãos setoriais de Estado que se encarregam da

realização: — incentivo à implantação e indústrias, elevando os níveis de emprego da população com a viabilização de investimentos novos da ordem de Cr\$ 26 bilhões; 500 milhões — aumento da oferta de serviços de transportes, associado à elevação dos padrões de qualidade, eficiência e segurança.

— promoção de medidas visando a elevar os níveis de segurança pública, conjuntamente ao aperfeiçoamento dos serviços de prevenção contra incêndio e calamidade pública, além do aprimoramento das atividades do Corpo Marítimo de Salvamento.

— promoção de melhorias nos níveis de saúde da população, com recursos de origem metropolitana (custo de Cr\$ 43,9 milhões).

— promoção de medidas visando a elevar os padrões de saneamento básico na Região — abastecimento de água, esgotos sanitários, destino final do lixo e drenagem.

— aumento da oferta de áreas canalizadas nas áreas mais povoadas com investimentos da ordem de Cr\$ 305 milhões.

— ampliação das condições de recreação e lazer com implantação de parques para áreas de esporte com recursos da ordem de Cr\$ 20 milhões. Na reunião do dia 29, o Governador anunciou a construção de "campos de pelotas" como primeira etapa deste programa, nos municípios da Baixada.

— promoção de medidas para a melhoria do meio ambiente (Cr\$ 22 milhões).

— estudos visando a formulação de novos programas e projetos. Recursos de origem metropolitana de Cr\$ 11 milhões e 700 mil.

— estudos visando a formulação de novos programas e projetos de circulação. Recursos de origem metropolitana de Cr\$ 11 milhões e 700 mil.

Governador Faria Lima visitou Obras em Nova Iguaçu

(Conclusão)

tário do Planejamento; General Osvaldo Ignácio Domingues, Secretário de Segurança Pública; Fernando Taima Sarmiento, Presidente da FUNDREM; notando-se ainda a presença dos Deputados Federais José Haddad e Darcielo Aires Raunheiti, dos Deputados Estaduais Jorge Lima, Edson Guimarães, William Pallis, Italo Bruno e Heitor Furtado, e ainda o Presidente da Câmara Municipal de Nova Iguaçu, Dr. Adivaldo Silveira; Sr. João Nascimento, Presidente da CEDAE, Vereadores Márcio Marques, Hélio

Correia, Alvaro Mariano dos Passos, Vantuil Alves de Lima, Carlos Magno Gomes, Sebastião Portes e Otávio de Silveira Andrade.

VAI VOLTAR

Em palestra com o Prefeito João Batista Lubano e o Vereador Adivaldo Silveira, o Governador Faria Lima prometeu voltar breve a Nova Iguaçu, quando, em aliança com as autoridades municipais desta cidade, promoverá uma série de melhoramentos para Nova Iguaçu.

ENSINO DE QUALIDADE
Escola Técnica Belford Roxo

RUA ITAIARA, 301 - BELFORD ROXO

LABORATÓRIOS

MANHÃ
JARDIM DE INFÂNCIA

1a a 8a Série do 1o Grau
Habilitações de 2o Grau:
Laboratorista de Análises Clínicas
Técnico em Química

SALAS AMBIENTES

NOITE

1a a 8a Série do 1o Grau - Sócios
Habilitações de 2o Grau:
Técnico em Química
Técnico em Eletrônica
Técnico em Contabilidade
Técnico em Telecomunicações
Técnico em Secretariado
Técnico Assistente de Administração

OFICINAS



negócio é o seguinte:

BIDÁTICA

Enquanto certos empresários inventam fórmulas fantásticas para o aprendizado do inglês em pleno sono profundo, o brasileiro luta desesperadamente para aprender o Português acordado. (Antonio Grilo).

MEDICINAL

Depois que os donos da COPERSUCAR decidiram pagar, mensalmente, ao Emerson Fittipaldi a fabulosa soma de Cr\$ 917 mil mensais, é bem provável que a diabete seja definitivamente erradicada em nosso País. Dentro desse raciocínio automobilístico, podemos considerar então que o melhor e mais eficaz antídoto contra o insidioso mal é o FD-04 (Flávio Gaudiero).

TROCA, TROCA

O espírito do Horta baixou na Prefeitura? (Alberto Pires Omas Gaudiero).

A OPÇÃO

Por Cr\$ 917 mil mensais o Emerson Fittipaldi optaria até por um carrinho de mão. (Alberto Pires Omas Gaudiero).

SINISTRO

Bombeiro é o homem pago pelo Governo para apagar o fogo dos outros? (José Rodrigues).

DEU NO JORNAL (I)

O proprietário do Simba Safam afirmou esta semana que os donadores de circo empregam métodos brutais para condicionar os animais e treiná-los...

CADA VEZ PIOR

Alguém checou aqui na redação e disse: sem que ninguém lhe perguntasse nada, que o rolê de Harbante havia passado de Cr\$ 16,90 para Cr\$ 70...

20,00. Eis aí, caro leitor, um dos mais evidentes fatores porque o brasileiro vive sempre embrulhado inaneamente. (Coringa).

A HORA DO PATO

O programa-título desta dica fez sucesso na década de 50, vocês sabem. Lembro dele agora porque estou ouvindo uma porcaria de programa que se chama Globo de Ouro. Entre uns meioeres e tantos picaretas, salva-se Paulinho da Viola, como sempre. O resto é de uma pobreza de fazer dó. Não sei como tem gente comprando tanta droga espalhada no mercado de discos a título de sucesso. Por onde anda a Música Popular Brasileira? A MPB inteira vive agora A Hora do Pato e não se dá conta do seu ridículo. O Sistema deve andar confundido MPB com MDB. (Antonio Grilo).

HOMENS DE OURO NO FERRO VELHO

Divulgam os grandes jornais que, com base em fatos apurados na Ilha Grande, o Diretor do presídio, Tenente-Coronel PM Airton José Guimarães, foi afastado do cargo, até que seja apurada a fuga de Mariel Mariscot, por decisão tomada em reunião do diretor do Departamento do Sistema Penitenciário com o Secretário de Justiça.

O Órgão de Segurança do Estado do Rio de Janeiro já sabe que Mariel Mariscot de Matos levou tudo o que tinha ao sair da Ilha Grande, embarcando num iate que faz contrabando para dois ex-dirigentes da Escuderia Le Coq e um policial da vigilância-noturna. Os contraventores mandaram Mariel sair do País e lhe deram identificação e passaporte falsos.

Como é do conhecimento dos leitores, Mariel Mariscot e muitos outros que estão sendo julgados pela Justiça, eram homens de elite da nossa estrutura policial. Foram, inclusive, batizados de "homens de ouro". Faziam parte da "comissão de frente" do combate à subversão e à corrupção. Eram os reis do "Esquadrão da Morte", de triste memória. Mas o negócio, apesar dos pesares, está melhorando. Quando a gente vê os "homens de ouro" no fer-

ro velho, fica logo imaginando qual não será o destino dos homens de "ferro fundido". (Luiz Zizi de Oliveira).

MÁXIMA

Quem não tem cão caça com gato. (Coringa).

CALDEIRA DO DIABO

O verão está aí de novo botando pra quebrar. O iguaçuano, que não é mãe nem nada pra sofrer num paraiso, tem à sua disposição o inferno. E nós gostamos desta cidade assim mesmo, apesar de todos os maltratos. Igual a mulher de malandro. A cidade padece de um mal crônico: falta de arborização. Falta árvore nas encostas dos morros, nos jardins estropiados e nos arremedos de ruas. Isso aqui mais parece o Nordeste da peste. Não estou dizendo nada de novo. A parte uma tentativa nos tempos do Bolívar, com Nicanor e Mauro à frente do serviço de parques, nada mais foi feito. Para aqueles que não acreditam nas benesses das árvores, basta dar um pulo até Tingüá. Estão surgindo árvores de plástico para Nova Iguaçu e por que não passarinhos de papelão? (Mauro Lemos de Azevedo).

O PÃO DELES DE CADA DIA

Mais uma vez o povo sofreu um golpe baixo nos bolsos e no estômago. Falo do pão, sem aumento de preço mas menor em tamanho. Tempos atrás, começaram a avacalhar o pão inventando mil misturas diabólicas. Para economizar a farinha de trigo, adicionaram farelo remoldo, milho e parece que até mesmo serragem, no afã de ser encontrada a fórmula mágica que eliminasse o trigo. Assim, os manipuladores encontraram a receita ideal do pão que o diabo amassou. Nem o dito comeu. Não dando certo, voltaram ao trigo misturado com um outro elemento, ficando menos ruim. Agora eles reduziram o tamanho do pão. Breve teremos o pão do tamanho de uma jaboticaba. Ao invés de sanduíche de queijo e presunto teremos sanduíche de pão. Cristo há de convir comigo que em nossos tempos torna-se cada vez mais difícil o milagre da multiplicação dos pães. (Mauro Lemos de Azevedo).

GALERIA

Guerra Junqueiro

LITERATURA



Abílio Manuel Guerra Junqueiro, filho de um abastado lavrador, nasceu em Freixo-de-Espada-à-Cinta, em 1850 e morreu em Lisboa, em 1923.

A educação religiosa que recebeu na infância havia de condicionar subterrânea ou conscientemente toda a sua obra. Frequentou a Faculdade de Teologia... (1866-68), mas formou-se em Direito (1868-73). Seguiu, por algum tempo, carreira administrativa (secretário dos governos civis de Angola do Heroísmo e de Viana do Castelo) e a carreira política (deputado pelo Partido Progressista). Dividindo o tempo entre a cidade e o campo, dedicou-se à lavoura nas suas terras de Barca de Alva (Alto Douro) — experiência rural que se refletiria em "Os Simples" e daria melhor ensejo à burocrática concepção pessoal do Universo. Participou das reuniões dos "Venícios da Vida", juntamente com Eça de Queiroz e Oliveira Martins, com quem rompeu e passou a esperar a Repú-

blica a salvação do País. Entre 1871 e 1914 desempenhou o cargo de Ministro na Suíça. A sua morte teve eco nacional, e o corpo do poeta foi depositado nos Jerónimos, em ambiente de glorificação.

Há duas faces na sua obra: uma virada para o circunstante, o imediato, a ação política, outra para o mundo interior, os sentimentos individuais (líricos) e o eterno, o divino. Foi, assim, às vezes no mesmo livro — é o caso de "A Morte de D. João" — poeta panfletário e também confidencial, satírico e também religioso. Espírito inflamado, impulsivo, em vez do raciocínio exato ou da motivação lógica oferecemos quando não o luan comum aprendido, a vacuidade, a analogia metafórica, o verbo caudaloso. Mas quis ser poeta "filosófico" e aliar Ciência e Poesia, segundo as diretrizes culturais da época; arrou-se em mentor e agente da Revolução, entusiasmando a burguesia com as verdades de M. Homais postas em versos; mais tarde, a sua "filosofia" sem perder a auto-suficiência, modificou-se, ampliou-se, amalgamando um cristianismo interior.

De repente, e como poeta, mas não como escritor, é que Guerra Junqueiro abandonou as lides políticas. O Junqueiro da última fase com suas herbas tolstoiianas, a sua aura de apóstolo e de profeta, tornou-se quase uma figura mítica.

DR. EDISON MATTOS
 POS GRADUADO EM CARDIOLOGIA PELA PUC
 DOENÇAS DO CORAÇÃO E VASOS
 CHECK-UP-ELETROCARDIOGRAFIA DINÂMICA
 CONSULTÓRIO - RUA OTÁVIO TARQUINO, 74 - S/402 - FONE 2069
 2ª - 3ª - 4ª - 6ª FEIRA das 14 às 18 hs.
 RESIDÊNCIA - FONE 2049

DR. J. GOULART
 Clínica e Cirurgia dos Olhos
 Departamento de Glaucoma - Estrabismo (Exercícios)
 - Neuro-oftalmologia -
 Prescrição de Óculos
 DIARIAMENTE À TARDE
 Consultório: Rua Otávio Tarquino, 74 -
 Apt. 201 - 2º and.
 EDIFÍCIO MERCANBANK - Tel.: 3155
 Residência: Rua Frutuoso Rangel, 137 - Nova Iguaçu

Ouvidos
Nariz
Garganta
 Dr. Donald Peloso
 Especialista em Otorrinolaringologia pela Assoc. Médica Brasileira
 CRM RJ 12712
 Consultório: Rua Cel. Francisco Soares, 71
 Hora marcada tel.: 2118
 2ª e 5ª feira, das 17.30 às 20 horas
 sábado das 9 às 12 horas

TRABALHOS GRÁFICOS?
Advogado
 Tipografia São Sebastião
 Rua Bernardino Melo, 2176
 2392 - Nova Iguaçu
 Dr. Paulo Frêres Machado -
 Advogado - Travessa Rosário da Martins, 71, sala 204, Tel. 2182 - Nova Iguaçu.

Há precisamente meio século...

Registrava em suas colunas o CL:

Última batalha de confeitaria da série realizada na Rua Marechal Floriano. Tempo magnífico, muita concorrência e animação. Toca ainda e é aplaudida a banda de música do Bloco dos Casados.

Movimentado festival do Travessa Chaves F. C., comemorativo do seu primeiro aniversário de fundação. Fogo e música, exibindo-se nos intervalos das provas a Banda dos Blocos dos Casados, que está em todas. Resultado dos jogos: o Aurora vence ao Mesquita por 1 x 0, empatam de 2 x 2 os segundos times do Travessa Chaves e do Queimados, o Brasileiro vence ao Andrade por 4 x 0, o Nilópolis ao Queimados por 2 x 0 e na prova de honra o Travessa Chaves ao Peri por 4 x 1.

Falece nesta cidade o Sr. José Dias de Melo, estimado compositor da Central do Brasil. Deixa viúva a Sra. Etelevina Pinto Melo e dois filhos melhores: Astrolino e Airides.

Do Presídio Político, na Casa de Detenção do Distrito Federal, o ex-Delegado de Polícia e Tabelião neste Município, Sr. Orlando Melo, preso ali há seis meses em virtude do estado de sítio, dirige mesmo assim uma circular eleitoral ao povo iguaçuano, fazendo "um apelo fervoroso no sentido de comparecer às urnas (eleições de março) para votar nos nomes ímprobos dos Eternos. Srs. Drs. Washington Luis Pereira de Souza e Fernando de Melo Viana", candidatos respectivamente à Presidência e Vice-Presidência da República, cuja plataforma "é um documento raro, de alto valor político e cívico", acrescenta o revolucionário Orlando Melo.

ÓTICA ALEMÁ
 * óculos modernos
 * concertos
 * oficina própria
 * serviço rápido
 AVIAMOS RECRETAS PARA O MESMO DIA
 Rua Otávio Tarquino, 61 - N. Iguaçu

CASA DE SAÚDE N. S. DE FÁTIMA
 URGÊNCIAS CARDIOLÓGICAS e RESPIRATORIA
 GASOMETRIA SANGÜÍNEA - UNIDADE CORONARIANA
 BIRD - BENNETT
 MARCA PASSO CARDÍACO
 CORPO CLÍNICO
 DR. EDSON MATTOS
 AFRONSO H. V. GUEDES
 JOAQUIM S. DUARTE
 RUA BERNARDINO DE MELLO, 1463 - NOVA IGUAÇU - RJ - FONES: 2458 - 3111 - 3242

O Jogo da Noticia

- 1) A economia do Estado do Rio de Janeiro, segundo dados levantados pelo IDEG (Instituto de Desenvolvimento Econômico e Gerência), apresentou no ano passado um crescimento superior à média do País, tomando por base os índices de arrecadação do Imposto sobre Circulação de Mercadorias. Um outro indicador importante do crescimento apresentado pelo RJ diz respeito ao aumento no consumo de energia elétrica, que cresceu 9%. A região do Estado que apresentou maior crescimento no consumo de energia foi a de
 - a) Resende
 - b) Campos
 - c) Volta Redonda
- 2) O Embaixador norte-americano nas Nações Unidas, Daniel Patrick Moynihan, apresentou sua renúncia ao Presidente Gerald Ford, alegando, afirmam fontes ligadas ao diplomata, "falta de apoio do Departamento de Estado ao seu trabalho". Comenta-se em Washington que Moynihan agora pretende concorrer ao Senado dos Estados Unidos, na legenda do Partido Democrata. Moynihan foi convocado ao Governo para exercer o cargo de Conselheiro Presidencial por
 - a) Lindon Johnson
 - b) Richard Nixon
 - c) Gerald Ford
- 3) Numa atitude surpreendente até certo ponto, o Governo do Zaire, em decisão comunicada a Jonas Savimbi, líder da UNITA, e Holden Roberto, da FNLA, proibiu no último dia 3 (terça-feira) o trânsito pelo Zaire de mercenários que se dirijam a Angola. Surpreendente a atitude pelo fato de que a FNLA, um dos movimentos vítimas da recente proibição, sempre fora apoiado pelo Governo de
 - a) François Mitterand.
 - b) Georges Marchais
 - c) Jean Lecanuet
- 4) Vinculado ao Ministério da Educação e Cultura, o Conselho Nacional de Direito Autoral foi criado em 1973 e regulamentado no ano passado por Decreto do Presidente Geisel. Ele administrará o Fundo do Direito Autoral e terá de constituir o escritório central de arrecadação e distribuição pelas associações de classe, além de manter o Centro Brasileiro de Informações sobre Direito Autoral. Como representantes dos intérpretes e autores, foram nomeados
 - a) Lúcio Alves e Jair Amorim
 - b) Roberto Carlos e Fernando Lobo
 - c) Elis Regina e Antonio Carlos Jobim.
- 5) O Partido Comunista Francês anunciou o abandono do princípio da ditadura do proletariado, na instalação do XXII Congresso do PCF em Paris, com a participação de 1.700 delegados franceses e na presença de representantes comunistas estrangeiros, inclusive a da União Soviética. Além da renúncia ao dogma da ditadura do proletariado o PCF francês propõe a busca de um caminho próprio para o socialismo, independentemente do modelo soviético. O autor desta proposta polémica, Secretário Geral do Partido Comunista na França, é
 - a) François Mitterand.
 - b) Georges Marchais
 - c) Jean Lecanuet

RESPOSTAS: 1) b) 2) c) 3) c) 4) b) 5) b)

Cartas dos Leitores

TRANSITO LIVRE PARA A EVANIL
Nova Iguaçu, 3 de fevereiro de 1976.

Imo Sr.
Diretor do CORREIO DA LAVOURA
Rua Moacir Marques Morado N. 58

Prezado Senhor,

Na edição de 24 e 25 de janeiro de 1976 deste prestigioso jornal, na coluna assinada por Luiz Zizi de Oliveira, foi veiculada notícia envolvendo veículo de nossa empresa, bem assim o comportamento imprudente do profissional que o conduzia.

Aberto pelo nosso Departamento de Tráfego o processo interno de investigação, através de inquérito próprio, foi apurado que o condutor do carro 348 era, neste dia, o Sr. José Amaro de Lima, que procurou justificar sua conduta ao volante de normal e sem intenção de disputa com o condutor do veículo de outra empresa, também envolvida na notícia.

Entretanto como não conseguimos convencer a Junta Apuradora, foi advertido na forma da CLT, constando tal punição de sua ficha funcional.

Com tais esclarecimentos, queremos manifestar a V. Sa. que não permitimos em nossa gestão, quando, por qualquer forma ou meio, temos notícias de irregularidades, passarem eventuais erros ou omissões. Apuramos e, uma vez procedentes, envidamos esforços para corrigi-los e saná-los.

Na oportunidade, agradecemos a colaboração desinteressada de seu colunista e subscritores.

Atenciosamente,
EVANIL Transportes e Turismo S/A — Nova Iguaçu.

ENSAIO GERAL

LAZULI

SOY LOCO POR TI AMERICA

Nesse importante e oportuno movimento de revalorização da música latino-americana, duas tendências principais se têm observado, entre os artistas porta-vozes. De um lado, a pura e simples redescoberta do folclore, a canção apresentada do modo como nasceu, a raiz intocada; de outro, a criação livre em cima dos temas folclóricos, a que se adicionam dezenas de outros ritmos e até mesmo o rock, já incorporado de modo irreversível (infelizmente!) a todas as culturas musicais do ocidente.

Lo contrário do que alguns poderiam pensar, essas duas tendências principais não entram absolutamente em choque, pelo menos na opinião dos músicos que as executam. Segundo o compositor, cantor e violonista Emilio, do conjunto Paulista Tarancón, que apresenta os folclores de toda a América Latina em suas raízes intocadas, "não há motivo para temer a fusão do nosso folclore com outros estilos e ritmos, mesmo os alienígenas como o rock. O perigo que existe é de deturpação do que é verdadeiro, por parte de pessoas com interesses puramente comerciais".

Esse é o nosso medo.

A partir daí, podemos entender porque são cada vez mais constantes as regravações de clássicos e originais latino-americanos inseridos nos repertórios de Roberto Carlos (El Dia que Me Quieras, Yo te Recuerdo, Inolvidable), Elis Regina (Gracias a La Vida), Caetano Veloso (Tu me Acostumaste), Ney Matogrosso (Cubanacán) e muitos outros.

Por outro lado, esses artistas brasileiros alcançam, notadamente na Argentina, Paraguai e Venezuela sucessivos primeiros lugares nos "hit-parades". A coisa tá fervendo.

MUTIRÃO

- ◆ A partir do dia 4, até 22 de fevereiro, sempre de quarta a domingo, o compositor e cantor Sérgio Ricardo se apresenta no Teatro Opinião. O "show", que se chama "Ponto de Partida", se divide em duas partes: na primeira, Sérgio Ricardo canta composições suas; na segunda, faz uma tentativa de reunir a música concreta — composta por Rufo Herrera — com a música popular. Vale a pena ver.
- ◆ O ritmista e cantor "Jorginho do Império", que com seu primeiro Lp — "Viagem Encantada" — já alcançou a casa das 100 mil cópias vendidas, deverá comandar o cartaval do Hotel Wardoff Astoria, em Nova York.
- ◆ Transferida para o próximo dia 11, a estréia do show "O Importante é que a nossa emoção sobreviva", no Teatro Ginástico. O espetáculo apresentará composições de Paulinho César Pinheiro com Baden Powell, Pixinguinha, Edu Lobo, Dóri Caymmi, Maurício Tapajós.
- ◆ Hoje, em sua quadra, na Rua Gonçalves Gatto, 296, em Belford Roxo, acontecerá a escolha do samba-enredo do já popular GREC "Anjos da Guarda".

As razões do professor Bartolomeu

Publicamos abaixo a "contestação" do Prof. Bartolomeu Ferreira dos Santos à nota ABEU PRENDE, TRANSFERENCIA DE ALUNOS, veiculada na edição de 3-4 de janeiro do corrente ano pelo colunista Luiz Zizi de Oliveira. A matéria inserida em ENFOQUE naquela oportunidade nem de longe pode se comparar ao hábito nível da resposta de quem ainda se diz professor de Português. É penoso ter que veicular tal matéria, mas o fazemos em respeito ao direito de defesa que consideramos inviolável a todos aqueles que se julgam eventualmente atingidos por qualquer matéria crítica publicada por este jornal. Essa introdução se fazia desnecessária, pois a íntegra da resposta do jovem professor, de uma certa maneira justifica inteiramente os argumentos proferidos pelo colunista Luiz Zizi de Oliveira na edição acima referida (Nota da Redação).

Em primeiro lugar, pessoal.

Para comprovar as mentiras e omissões deste cidadão, baseando-me em fatos "documentados", tenho a esclarecer o seguinte:

1 — Quando ele afirma que a ABEU prendeu a transferência do aluno Victor Hugo de Oliveira, não diz em nenhum momento que o referido aluno é seu filho, o que é uma atitude bastante desleal.

2 — Quanto à taxa de Cr\$ 100,00 que ele alega "não saber para que", trata-se do complemento da bolsa de estudo de vaga vaga da Prefeitura, cuja cobrança foi perfeitamente autorizada por esta, e se o Sr. Zizi não sabia disso, é porque fez questão de desconhecer, para tentar justificar o não pagamento, apesar de ter sido solicitado diversas vezes pelo estabelecimento.

3 — Com relação à transferência, Senhor Zizi, tenho a impressão de que o senhor "esqueceu" de dizer que ela já está completamente pronta para ser entregue desde 29.03.75, fato este que foi devidamente constatado pelo Sr. Inspetor, cujo relato foi lavrado em livro próprio. No entanto, o documento não lhe foi entregue, porque o senhor foi irresponsável o bastante para não pagar sua dívida até agora, em prejuízo de seu próprio filho, e além disso, ainda tem a ousadia e o descaramento de publicar tamanhas calúnias. Trate de pagar o que deve primeiro para depois pensar em ofender pessoas a quem não conhece. Quanto à dúvida que o senhor tenta colocar sobre o fato de eu ser professor ou não, fique sabendo que eu devo ter mais tempo de formado, do que o senhor, de mal informado.

Finalizando, meu caro e desconhecido Senhor Zizi, gostaria de esclarecer que jamais voltarei a escrever sobre o assunto, mesmo que o senhor continue com provocações desse tipo pois o meu tempo é aplicado em coisas mais úteis e, por outro lado, custa-me muito descer tão baixo para discutir com alguém que leva o tempo a falar da vida alheia, a quem eu não posso nem classificar como "repórter", para não ofender aos verdadeiros profissionais de imprensa, que merecem todo nosso respeito e admiração.

N. Tejuacu, 29 de janeiro de 1976.

Bartolomeu Ferreira dos Santos.

CARNAVAL TERÁ ORGANIZAÇÃO

A preparação do carnaval de rua deste ano, em Nova Iguaçu, vem sendo cuidada com seriedade pela comissão designada pelo Prefeito João Batista Lubanco. O Assessor de Comunicação Social, jornalista Roberto Wilson, que preside a comissão de carnaval, anunciou que as agremiações carnavalescas receberam uma verba de ajuda da Municipalidade. Disse também que a Prefeitura pretende oferecer melhores condições ao público para assistir aos desfiles, não só com melhor organização, mas também com bom serviço de policiamento. Quanto ao julgamento, cada membro julgará um quesito, com pontos de 1 a 10 para a comissão de frente e alegoria, enredo e destaques, música e harmonia, bateria, evoluções, mestresala e porta-bandeira, horário e disciplina geral da agremiação. Será de uma hora a duração do desfile para cada escola.

RAINHA SAI DIA 13

Em festa programada para a próxima sexta-feira (dia 13), às 21 horas, na quadra do Bloco Carnavalesco Leão de Tejuacu, será eleita a Rainha do Carnaval de 1976, estando inscritas lindas moças representando clubes e entidades de classe. A promoção é da Prefeitura Municipal, em colaboração com o Conselho de Comunicação Social, sob a coordenação geral a cargo do jornalista Roberto Wilson, Ferreira Pedro, Assessor de Comunicação Social.

DR. HILDEBRAND CIANNI MARINS
DOENÇAS DO COBAÇÃO
Eletrocardiograma
Rua Alfredo Soares, 37
Tel. 3070
Diariamente das 14 às 18h.
Sábado das 9 às 12h.
Residência — tel. 2348

CARDIOLOGIA — CHECK-UP CARDIOVASCULAR
PROVA DE ESFORÇO — ELETROCARDIOGRAFIA
Dr. Francisco Rodrigues de Paula Filho
R. Juiz Moacir Marques Morado, 58, sala 605 (ao lado do Fórum),
segundas, quartas e sextas, das 16:30 às 19 h.

Anúncio CORREIO DA LAVOURA — Rua Juiz Moacir Marques Morado 58 — sala 605 — Tel. 2100

CINEMA

José Luiz de Souza

O grande ditador

Na impossibilidade de encontrar um bom lançamento entre os filmes apresentados pelas casas exibidoras, o negócio é sair para as reprises, pois o Departamento de Censura, com a proibição da entrada no país das realizações dos melhores cineastas atuais, tem contribuído com isso para a nossa total desinformação cultural, e de Cinema só nos resta duas alternativas: 1) entrar na do grande público, que cego vai aos cinemas levado pela propaganda imposta por uma máquina publicitária cuja única preocupação é o lucro a fim de cobrir os gastos dispen-

gráficos tão em moda (Terremoto, In-sídios dos grandes desastres cinematográficos na Torre, Tubarão e etc.); ou então, 2) dar-nos por satisfeitos, com o esforço de uma minoria que vê nos relançamentos dos grandes clássicos um compromisso que têm para com os apreciadores do bom cinema em todos os sentidos.

Fiz todo esse preâmbulo para falar de um filme que está em cartaz num dos cinemas do circuito: O Grande Ditador, de Charles Chaplin, que eu vejo agora pela primeira vez. Apesar do medo de cair no lugar comum dos adjetivos, é impossível falar de tal obra sem correr o risco. No caso desse filme a crítica especializada está como sempre dividida entre os prós e os contras, e como sempre em matéria de crítica eu vejo críticos e não críticos, ou melhor os que conhecem o que criticam e os que não conhecem mas criticam. Prefiro eu mesmo chover a minha própria chuva como diz Nelson Rodrigues.

E certo que os mais recentes filmes de Chaplin não podem ser comparados àqueles que o fez célebre no Cinema, mas negar a excelente qualidade de um filme como O Grande Ditador é de um filme como O Grande Ditador é de um filme de representar dentro do Cinema. Não se afastando em nada daquilo que marcou a sua personalidade artística (a influência exercida pelo pai, um cantor de "vaudeville"), Chaplin consegue agradar tanto ao público infantil, explorando o lado cômico e sua incrível agilidade mimica,

quanto ao público adulto e mais esclarecido, transportando para o mundo mágico do Cinema um capítulo por demais conhecido da história do século em que vivemos: o da ascensão do nazi-fascismo, pois o filme foi realizado em 1941 retratando o período entre as duas grandes guerras, o que nos faz imaginar o impacto causado na época de seu lançamento. Cômico, nem por isso deixa de mostrar o lado trágico e dramático da perseguição sofrida pelos judeus, Tasmânia e Alemanha, Bactéria e Itália, Hinckel e Hitler, Napoleão e Mussolini, tudo se confunde e elucida dando a amostra da capacidade de um gênio, que até sobre certos aspectos tem influenciado alguns dos bons cineastas do cinema moderno. E para citar somente um exemplo, a cena da chegada do Duce no Amarcord, de Fellini, tem muito da recepção promovida por Hinckel à Napoleão, quando de sua visita à Tasmânia do grande ditador.

Por tudo isso é que eu acho que a crítica devia levar mais em consideração o período das grandes realizações de Chaplin ou de qualquer outro artista que tenha influenciado o estilo de seus pósteros, e não nos poucos trabalhos em que os mesmos, por um motivo ou outro, tenha se distanciado daquilo que o caracterizou, ainda mais no caso de quem tem uma vasta bagagem de realizações como é o caso de Charles Chaplin.

E enquanto existir o bloqueio de informação cultural imposto pela Censura, o negócio é se contentar com as boas reprises e deixar o barco correr.

SERGIO FONSECA

MESQUITA, MINHA MESQUITA

Ainda outro dia, não sei se por provocação ou ignorância mesmo, alguém me perguntou porque Mesquita não ia pra frente.

No início eu pensei que a pergunta girasse em torno dos dois clubes rivais que disputam e dividem a sociedade (ô Robinson, vê pra mim o que fica melhor: sociedade ou sociedade?) mesquitense, usando praticamente o mesmo nome. Achei até mesmo a confusão um tanto quanto justa.

Esclarecida a minha dúvida, eu vi que não. A pessoa se referia mesmo — e isso ficou bem claro em cinco minutos de papo — à localidade, que alguns quem rem por histórica e outros defendem-na como folclórica.

Busquei nas raízes históricas uma explicação para o fenômeno e, confesso, não encontrei. Ou melhor: de fato, Mesquita não vai pra frente mesmo. Tudo de ruim tem acontecido com esse lugar, que vem resistindo quase que heroicamente ao massacre que lhe é imposto por todos os governos de que o Município desfrutou.

Os mesquitenses mais velhos lembram que a única benfeitoria entregue ao quinto distrito aconteceu na primeira gestão de Arruda Negreiros, que mandou erigir nada mais nada menos que vinte e seis bicas. Mais tarde, esse mesmo Arruda deu à população mesquitense mais trinta e seis bicas. Não é muito, eu sei; mas sendo obra de um homem chamado Arruda, deu pra quebrar o galho.

E daí a razão da resposta dos velhos moradores ao transeunte curioso:

— Que é que a Prefeitura de Nova Iguaçu fez até hoje por Mesquita? — Indagam os curiosos.

— Bicas! — Respondem os moradores.

Na realidade, Mesquita é uma cidade descalça. E quando as chuvas janelam, Mesquita tem muita coisa de Recife. Inclusive na época das chuvas ele ganha o apelido carinhoso de Veneza iguaçuana. Por essa razão, em Veneza, quem tem boca vai a Roma.

Seu barro e sua lama são tão bílicos que levaram Genuíno Vero Marquês, o falecido doceiro do Caonze, a comentar:

— "Muito antes de fazer o homem, Deus fez Mesquita. E do seu barro, sim, é que fez Adão!"

Mesquita é uma cidade que pede desculpas. Desculpas por seus moradores, por suas casas, por suas ruas, por seus vereadores, por seu comércio, por sua indústria, por seus administradores, por sua sociedade (?), por suas escolas, por suas valas e valões, por sua sede, por sua angústia, por sua tristeza, por seus clubes, por seu Viaduto que já perdeu a razão de ser há muitos anos, por suas viagens, pelo número de escolas que continua o mesmo, apesar de a população ter crescido, pela praça pública que o deputado vendeu pra pôr um ligre no seu carro, pelo seu projeto de emancipação roubado há mais de quinze anos de uma gaveta burocrática pelas suas fronteiras flutuantes: Edson Passos, Banco de Areia, Juscelino Kubitschek, pelo movimento bancário, pelo seu povo.

Agora mesmo, a gente pode constatar que Mesquita não tem comércio. O que parece comércio, é barganha. E o Rodoviário, ajoelhado na contra-mão, dá bem uma idéia de Mesquita com relação a todos esses anos de inépcia administrativa iguaçuana: com uma mão na frente e outra atrás.

(Tomara que o mamão não seja macho!)

ECONOMIA

CESAR CORREIA

Importação de empresas

As autoridades responsáveis pela política econômica e financeira acabam de fixar as normas que presidirão a última e extraordinária iniciativa que tomaram: a de importar empresas estrangeiras, acabadas, prontas, entrando em funcionamento de imediato. Para tais empresas, trata-se apenas de uma transferência de local. Para a economia brasileira, de que se trata?

Aqui, preliminarmente, cabe distinguir as duas correntes de pensamento: a dos que admitem a possibilidade de desenvolvimento autônomo da economia brasileira, isto é, de seu desenvolvimento, valendo-se essencialmente de capitais nacionais e, portanto, protegendo-se; e a que admite ser possível aquele desenvolvimento apenas com a importação maciça de capitais estrangeiros. Para muitos economistas, por isso mesmo, a situação se revela através de índices numéricos, de teor meramente quantitativo: se produzimos tanto, não importa saber se esse tanto foi produzido aqui, por empresas nacionais ou por empresas estrangeiras; se consumimos tanto, não importa saber que grupos ou classes consumiram. Ora, a questão está no fato de que a economia é feita pelos homens e para os homens e, consequentemente, importa sempre saber quem produz e quem consome. Não é a mesma coisa aquilo produzido com emprego de capitais nacionais e aquilo que é produzido por capitais estrangeiros, ainda que operando aqui.

Mas há ainda uma diferença importante entre empresas estrangeiras aqui instaladas, com seus capitais, ou com seus capitais e suas máquinas, ou com suas máquinas apenas. Cada um desses tipos apresenta características características, e essas características influem, inquestionavelmente no conjunto da economia brasileira. Vamos e venhamos: não é o Brasil uma espécie

de plataforma espacial, onde possam ser instalados sistemas de produção voltados para o mundo, isto é, desligados da estrutura econômica nacional e inteiramente ligados a estruturas econômicas externas. E é por isso, precisamente por isso que, disfarçado com índices numéricos, se pretende estabelecer como modelo e impor como orientação. Em outro momento histórico, sob condições muito diversas, a Instrução 113 — de famigerada memória — que estabeleceu as normas privilegiadas que convidavam empresas estrangeiras a se estabelecerem no Brasil. Desde quando foi baixada aquela Instrução, mereceu discussões apaixonadas. Ela assinalou, entretanto, um marco: definiu a orientação então adotada, e jamais abolida de todo, de fundamentar o desenvolvimento brasileiro essencialmente na entrada maciça de capitais estrangeiros. Estávamos, no momento da Instrução 113, sob Governo do Presidente Café Filho — Vargas suicidou-se em agosto de 1954 e a Instrução 113 apareceu em janeiro de 1955.

Conquanto, em termos políticos, o Governo Kubitschek pretendesse diferenciar-se do Governo Café Filho, o fato é que, nos domínios da política econômica e financeira, a orientação permaneceu a mesma. O Plano de Metas, em que o Governo Kubitschek assentou a sua "filosofia", isto é, a sua orientação, assinalava o triunfo assegurado daquilo que a Instrução 113 preluíria: o desenvolvimento renouaria na entrada maciça, e sob condições privilegiadas, de capitais estrangeiros. Essa orientação imperou nos governos que vieram depois: acentuadamente no do Presidente Quadros — cuja característica ficou marcada com a Instrução 204 — e ainda no Governo Goulart que só em sua fase final constituiu, claro que apenas no domínio da teorização, ameaça séria a essa doutrina.

Ela entra, agora, concretamente, em sua última etapa: a de coroamento. Pois não se trata senão de uma cúpula, dando acabamento à orientação que foi inaugurada há tantos anos, embora algumas pessoas desinformadas supunham que tenha sido iniciada em dias muito próximos. Os marcos referidos — Instrução 113, em 1955, sob o Governo Café Filho; Plano de Metas, em 1956, sob o Governo Kubitschek; Instrução 204, em 1961, sob o Governo Quadros, mesmo o Plano Trienal, sob o Governo Goulart — assinalaram o processo histórico do modelo de desenvolvimento adotado no Brasil, e que atinge, agora, a fase de acabamento, com a medida antes indicada, de privilegiar a entrada de empresas estrangeiras, prontas para funcionar e que se instalarão aqui justamente porque aqui lhes serão concedidas condições privilegiadas de exploração.

A produção delas, no longo dos meses e dos anos — se o País suportar por tanto tempo esse modelo — aparecerá, brilhantemente, nos índices números, PNB e PIB crescerão, e aparecerá também nos índices de exportação, pois que "exportar é a solução". Será isso, entretanto, economia brasileira? A retórica de Abadã reflete o desenvolvimento da economia brasileira, ou é apenas instrumento dos monopólios estrangeiros que operam naquele país? Quantas empresas desse tipo — é de se supor que não dessa grandza — serão aqui instaladas? E poderemos a rigor, colocar nos fardos o consagra do "made in Brazil"? Sim, tais fardos encerrarão mercadorias "feitas no Brasil" mas não mercadorias brasileiras. Para efeitos dos cálculos de PNB e PIB, evidentemente, isso não importa: ainda não se cuidou, entre nós, de nacionalizar a economia e, consequentemente, com mais forte razão, de nacionalizar o cálculo da renda dita nacional. Mas as empresas privilegiadas sabem calcular objetivamente os seus lucros. E remetê-los.

ARTIGOS FINOS SÓ PARA HOMENS Claudia's CALÇADOS AV. NILO PEÇANHA, 61 LOJA 5 - NOVA IGUAÇU - CENTRO COMERCIAL - RJ

APOLO -- ASSESSORIA JURÍDICA Advocacia, Cível, Comercial, Trabalhista, Tributária, Imobiliária e Previdenciária. Sob a direção dos advogados: Darcy G. Chuff, Geraldo Miquelotti, Maria Nazareth Martins Gadelha Rua Maria Adelaide de Carvalho, nº 51 - gr. 204 Telefone 2101 - Centro - N. Iguaçu - RJ

LAZULI... CARNAVAL TERÁ ORGANIZAÇÃO... A preparação do carnaval... DR. HILDEBRANDO CINANI MARIAS DOENÇAS DO COLÉGIO... Rua Alfredo Stavel, 27 Tel. 3070

Sociedade de Ensino Superior de Nova Iguaçu — SESNI —

OFICIO CIRCULAR 05/76

Nova Iguaçu, 02 de fevereiro de 1976.

Aos Senhores alunos

O Presidente da S.E.S.N.I., no uso de suas atribuições comunica aos senhores alunos que o período de matrículas para o ano letivo de 1976, aos alunos regularmente matriculados em 1975, cujo término foi fixado no ofício 04/75 do Gabinete da Presidência para o dia 30/01/76, fica prorrogado até 20/02/76, após o que as vagas redundantes serão preenchidas com alunos de outros estabelecimentos que pleitearem transferências para esta Faculdade.

Ficam ratificados todos os mais itens do ofício circular, à exceção do que se refere a Bolsas de Estudo.

Fábio Raunheitti
Presidente

Sociedade de Ensino Superior de Nova Iguaçu Esclarecimento

Em respeito da propalada extinção do Curso de Pedagogia, veiculada na imprensa de nosso País, cumpre-nos esclarecer aos senhores alunos que a filosofia do Egrégio Conselho Federal de Educação é precípua, no sentido de valorizar os portadores de diplomas das diversas habilitações, decorrentes da conclusão de licenciatura neste transcendental setor da educação.

O que houve, realmente, foi a transformação de um curso, até então colocado em plano de igualdade aos mais de graduação cuja importância vital deveria colocá-lo na real posição que deva ocupar no ensino nacional, em um conjunto de "Habilitações Fundamentais" que constituem a Faculdade de Educação, unidade autônoma, cujo escopo virá realçar o papel do Pedagogo para cuja plena formação exigem-se requisitos especiais a seu desempenho.

Não se preocupem, pois, os dirigentes do curso de Pedagogia; agora, estarão posicionados com exatidão, no preponderante papel que lhes está reservado.

FABIO RAUNHEITTI
Presidente

EDITAL

O Bacharel GETULIO MOURA FILHO, Oficial do Registro de Imóveis da 1ª Circunscrição de Nova Iguaçu, Estado do Rio de Janeiro, atendendo ao que foi requerido pelo Espólio de Benjamim Pereira de Santana, representado por Frederico Fernandes Pereira, faz saber a ANTONIO NOGUEIRA DOS SANTOS, DOMINGOS MORGADO e HOMERO MORGADO residentes atualmente em lugares ignorados, que deverão comparecer ao cartório do 2.º Ofício desta cidade, sito à Rua Getúlio Vargas, 113, e solverem os seus débitos, referentes aos lotes de terreno situados no BAIRRO SANTANA, neste Município, no prazo de trinta (30) dias a partir da última publicação, sob pena de, não fazendo, serem canceladas as averbações e rescindidas as promessas. Dou fé. Nova Iguaçu, 02 de fevereiro de 1976. Eu, Getúlio Moura Filho, Oficial do Registro de Imóveis, a subscrevo e assino. Getúlio Moura Filho. 1-2

NEUROLOGIA

DR. ORLANDO T. MAIA

2.ª, 3.ª, 4.ª, 6.ª feiras, das 16 às 20 horas
Sábado das 16 às 20 horas

DERMATOLOGIA — ALERGIA

DR. SERGIO S. CARVALHO

3.ª feira das 16 às 20 hs
4.ª e Sáb: 13 às 17 hs.

PNEUMOLOGIA (Doenças do Pulmão)

DR. JORGE TOGI
3ª e 5ª — Horário marcar pelo tel. 2410

Edd.: Av. Amarel Peixoto, 364 (Entrada pela Trav. Quaresma, 30), sala 210 — tel. 2410

REGISTRO DE IMÓVEIS DA 2ª CIRCUNSCRIÇÃO DE NOVA IGUAÇU

EDITAL

HERMES GOMES DA CUNHA, Oficial do Registro de Imóveis da 2ª Circunscrição, Pelo presente, atendendo ao que lhe foi requerido por Sylvia Nunes Ferreira, Manoel Augusto da Silva Ramos, Terezinha Nunes Ferreira, João Baptista Nunes Ferreira, Leni Ottoni de Oliveira Nunes Ferreira, Antonio Arthur Fernandes Gomes, Daisy Therezinha Nunes Ferreira Gomes, Paulo Rios Pinto, Clea Therezinha Nunes Ferreira Gomes, Paulo Rios Pinto, de Resende, Jorge Galdino Santana, e seus respectivos conjuges, por se encontrarem em lugar ignorado, a virem em seu cartório, na Rua Dr. Getúlio Vargas, 90, nesta cidade, pagar as importâncias de Cr\$ 2.562,34; Cr\$ 900,45, respectivamente referentes as prestações atrasadas dos lotes de terreno que prometeram comprar no loteamento Vila da Nascente, em Quilômetros, 2.º distrito deste município, e as que se vencerem até a data do pagamento, além das custas e juros sob pena de decorrido o prazo da lei serem rescindidos os compromissos e canceladas as respectivas averbações nos termos do art. 14 § 5.º do Dec. 3079, de 15 de setembro de 1938, Nova Iguaçu, 21 de janeiro de 1976. O Oficial, Hermes Gomes da Cunha. 1-2

EDITAIS DE CASAMENTO

Cartório de Mesquita VILA DE JAPERI

Em meu cartório estão afixados os editais de casamento de

Encontra-se em meu cartório afixados os editais de casamento de:

Antonio Santiago Leite, lufbrificador, e Deuzelena da Silva, industrial, brasileiros, solteiros, residentes neste distrito, Rua Juliana 509, ele filho de José Leite da Costa e Maria Joana Batista, ela filha de Alvenir Caetano da Silva e Rita Maria da Silva.

Genival Souza e Maria José Luís da Silva, brasileiros, solteiros, ele electricista, residente à Estrada Santo Antonio 210, nesta localidade, filho de Maria Zilda Souza, ela doméstica, residente à Av. Albertina 250, Engenheiro Pedreira, neste distrito, filha de Manoel Luís da Silva e de Maria Diogo da Conceição.

Luiz Carlos Provençano, Professor, e Regina de Souza, doméstica, digo estudante, brasileiros, solteiros, residentes neste distrito, Rua Alice n. 6, e Rua Cesário 779, respectivamente, ele filho de Luiz Provençano e Cely Val de Casas Provençano, ela filha de Juvandyr Rodrigues de Souza e Cremilda Almeida de Souza.

Francisco Ambrosio do Nascimento e Iranj Rosa Miguel, brasileiros, solteiros, ele balconista, residente à Rua Judith 274, nesta localidade, filho de José Miguel do Nascimento e de Jordiva Ribeiro Marinho, ela doméstica, residente à Rua M 219, nesta localidade, filha de Angelino José Miguel e de Benedita Rosa Miguel.

Odivio Telis da Silva, balconista, e Juliana Rodrigues dos Santos, doméstica, brasileiros, solteiros, residentes neste distrito, Rua Emílio Guadani 1061, ele filho de Eliana Albertina da Conceição, ela filha de Maria Rodrigues dos Santos.

João Gomes Pinto e Maria Célia Vianna da Silva, brasileiros, solteiros, ele cobrador, filho de Sebastião Pinto e de Joana Gomes da Silva, ela doméstica, filha de Waldemar Vianna da Silva e de Maria de Lourdes Vieira, residentes e domiciliados a Av. Guandu 137, em Engenheiro Pedreira, neste distrito.

Jorge Medeiros dos Santos, electricista, e Enelzira Maria dos Santos, doméstica, brasileiros, solteiros, residentes neste distrito, Rua Mercúrio 564, ele filho de Agostinho Paulino dos Santos e Otília Medeiros dos Santos, ela filha de Antonio Irineu dos Santos e Luzia Maria de Jesus.

Oziel de Souza e Maria Sebastiana Raimundo, brasileiros, solteiros, ele servente, filho de José Lopes de Souza e de Almerinda Ferreira de Souza, ela doméstica, filha de Silvio Raimundo (falecido) e de Maria Sebastiana Nascimento Raimundo, residentes e domiciliados à Rua Boa Esperança s/n Engenheiro Pedreira, neste distrito.

Mauro Roberto Rocha, soldador, e Nilza Vitaliano Batista, doméstica, brasileiros, solteiros, residentes neste distrito, Rua Trav. Riachão 12, ele filho de Carlita Santos Rocha, ela filha de Cicero Vitaliano Batista e Dianira Santos Batista.

Quem souber de algum impedimento acuse-o.

Mesquita, 4 de fevereiro de 1976.

Nova Iguaçu, 3/2/76.

JESUS BAESSO — Oficial

ENNES SCHIAVO
OFICIAL

ATENÇÃO

Matrículas abertas para os cursos de:
Tortas Decorativa às 3.ªs-feiras
Pintura no tecido e tela às 4.ªs-feiras
Corte e costura às 2.ª e 5.ªs-feiras
Tratar: Rua Nelson Ramos, n.º 21 (ao lado do Instituto de Educação de Nova Iguaçu)

Dra. Rosa Maria Facuri Raphael Cardona
PSICOLOGA
Hora marcada pelo tel. 2271
RUA PROF. PARIS, 58 — NOVA IGUAÇU

CÂMARA MUNICIPAL

PORTARIA N. 46/75

O Presidente da Câmara Municipal de Nova Iguaçu, Estado do Rio de Janeiro, usando das atribuições que lhe são conferidas por Lei,

CONCEDER ao funcionário DJALMA GOMES TORRES, Oficial Legislativo 3, nível 10, da Câmara Municipal, 74 (setenta e quatro) dias de licença para tratamento de saúde, a partir do dia 10 de outubro próximo passado, de acordo com os atestados médicos constantes, respectivamente, de fls. 4 do processo 190/75 e de fls. 3 do processo n.º 199/75.

Registre-se, publique-se e cumpra-se.
Nova Iguaçu, 06 de novembro de 1975.

ADJOVALDO SILVEIRA
Presidente

PORTARIA N.º 47/75.

O Presidente da Câmara Municipal de Nova Iguaçu, Estado do Rio de Janeiro, usando das atribuições que lhe são conferidas por Lei,

CONCEDER ao servidor contratado desta Câmara Municipal, JOSÉ FERREIRA, vinte (20) dias úteis de férias regulamentares (art. 132, letra "a", da Consolidação das Leis do Trabalho), a partir desta data, de acordo com o processo n.º 200/75.

Registre-se, publique-se e cumpra-se.
Nova Iguaçu, 01 de dezembro de 1975.

ADJOVALDO SILVEIRA
Presidente

PORTARIA N.º 48/75

O Presidente da Câmara Municipal de Nova Iguaçu, Estado do Rio de Janeiro, usando das atribuições que lhe são conferidas por Lei,

CONCEDER a funcionária desta Câmara Municipal, HELENA COUTO FERREIRA, Auxiliar de Secretaria nível 4, 30 (trinta) dias de férias regulamentares, a partir desta data, referentes ao presente exercício, de acordo com o processo n.º 212/75.

Registre-se, publique-se e cumpra-se.
Nova Iguaçu, 01 de dezembro de 1975.

ADJOVALDO SILVEIRA
Presidente

PORTARIA N.º 49/75

O Presidente da Câmara Municipal de Nova Iguaçu, Estado do Rio de Janeiro, usando das atribuições que lhe são conferidas por Lei,

CONCEDER ao funcionário JOSÉ DE SOUZA MOREIRA, Escrivão nível 5, da Câmara Municipal, 30 (trinta) dias de férias regulamentares, a partir desta data, referentes ao presente exercício, de acordo com o processo n.º 213/75.

Registre-se, publique-se e cumpra-se.
Nova Iguaçu, 01 de dezembro de 1975.

ADJOVALDO SILVEIRA
Presidente

SEBASTIÃO PEDROSO JUNIOR JACY MODESTO DA SILVA

Advogados

CAUSAS: Cível — Comercial — Trabalhista — Fiscal e Acidentes. Administração de bens.
Av. Gov. Amarel Peixoto, n.º 20 s/209
NOVA IGUAÇU — Diariamente das 14 às 18 horas.
Av. Irmãos Guinle, 901 — sala 203
QUEIMADOS — Diariamente das 8 às 12 horas

Clínica e cirurgia dos olhos

DR. AFONSO FATORELLI

Professor adjunto da U.E.G.
Horário: quarta-feira, de 9 às 12 e de 14 às 16hs
Endereço em Nova Iguaçu
Av. Amarel Peixoto, 271 — 7º — Sala 702
No Rio (Tijuca) — com hora marcada
Consultório: Rua General Roca, 778 — Salas 806 e 809
Telefones: 268.2841 e 268.5777

REGISTRO DE TÍTULOS E DOCUMENTOS

CARTÓRIO RODOLPHO QUARESMA — 3º OFÍCIO
Registros Diversos — Escrituras — Contratos — Procurações — Firmas etc.
Rua Getúlio Vargas, 32 — Fone: 2938 — Nova Iguaçu

Uma opção para o sistema educacional

A desmilitarização dos cursos pré-vestibulares, através do IME e ITA, a crise socio-econômica assolando com mais intensidade que a pedagógica (segundo Walter Negrão, em "Educação Falda") e a bitolação do estudante através de "provas" e "bônus", têm feito dos nossos estudantes meros "robôs" e "bônus", universitários fracos em conhecimentos gerais e formandos insistentemente práticos. Isto porque falta ao atual sistema educacional incentivos científicos para os estudantes dos diversos níveis escolares.

Existe no ensino de profissões no Brasil uma assustadora desproporcionalidade entre campo oferecido e caminho a seguir. Estamos obesos de métodos de estatística, filosofia etc. A estatística desafia a deficiência dos serviços.

Precisamos de cursos técnicos qualificados para empregar os nossos jovens a criar e desenvolver planos para um futuro (ainda que remoto) tecnologicamente humanizado.

Equipando o número de médicos, advogados etc., está o número de ser estimado estatisticamente, o número de pesquisadores, cientistas e inventores não chega a 1,3 dos formados anuais. Por que?

Por falta de estímulo material das entidades mantenedoras particulares e da rede oficial. As instituições particulares estão somente interessadas em receber as mensalidades e pouco

lhes dão em troca. As instituições da rede oficial, devido ao alto índice de procura por estudantes menos qualificados financeiramente, carecem de recursos financeiros, e ao mesmo tempo de mão-de-obra especializada no campo científico e do desenvolvimento científico.

A última opção para o nosso ensino seria criar um tipo de estudantes nas suas aptitudes com relação à pesquisa física, química e biológica. Tornar estes ministérios, de fato, práticos e pragmáticos.

De grande importância neste passo é fazer com que os escritores de obras científicas usem um linguagem mais acessível e direta ao jovem, leigo ou não. Para citar um exemplo de sucesso em termos de revolução científica, os Estados Unidos, um país que muito cultiva a ciência, oferecem chances de explorar e triplicar as idéias do inventor, mais simples até ao mais categorizado cientista nuclear, gastando em tais pesquisas, não raro, dezenas de bilhões de dólares. Nada disso é feito em vão. Pelo contrário, aí reside a chave do seu visível progresso.

Há uma imensa necessidade de se fundar instituições científicas no Centro Brasileiro de Pesquisa Nuclear fecho suas portas por falta de verbas, conceder mais verbas para pesquisas, deixar que os cientistas (poucos) participem das decisões governamentais que dizem respeito ao avanço da nossa tecnologia e a importação de "know how".

Colônia de férias da PM

(Encerramento)

Na manhã do último sábado, dia 31, no campo de Volantes, tivemos o encerramento da I Colônia de Férias promovida pela Polícia Militar, através do núcleo do II Batalhão da PM, localizado em Edson Passos, comandado pelo Ten.-Cel. Manoel Elycio dos Santos Filho.

Durante cerca de 4 horas, assistimos a um espetáculo extraordinário de cultura, esporte e recreação em ambiente de autêntica confraternização entre adultos e crianças.

A tem da verdade, devemos dizer que o êxito da Colônia de Férias foi total. O espírito de amizade entre os colonos e seus instrutores era realmente comovedor.

O entusiasmo dos pais e familiares presentes fez a vibração da garotada era uma prova eloquente de que a semente que se acabava de plantar já começava a arrebentar seus frutos. Estava instaurado um espírito de comunidade. Todos com um só sentimento. Todos voltados para o futuro com esperança de dias melhores para nossa educação e, por conseguinte, para nossos filhos.

A Colônia de Férias veio mostrar que todo aquilo que

se faz com honestidade de propósito e bem recebido pelo povo. Trabalhos deste nível servem de exemplos para os políticos de nossa cidade. Nada é mais humano e mais patriótico do que trabalhar pela criança.

Temos certeza de que doravante estas trezentas crianças que participam da Colônia terão uma idéia completamente diferente a respeito do policial. Conforme se previa, a idéia do medo e da descrença será substituída pela admiração e o respeito.

Todos aqueles que contribuíram de alguma forma para a realização da Colônia merecem o nosso carinho e reconhecimento, principalmente os professores, instrutores e oficiais que trabalharam diretamente com a garotada.

Uma menção especial para o Ten.-Cel. PM Manoel Elycio dos Santos Filho, cujo entusiasmo pela Colônia a todos contagiou, dando-nos a certeza de ser um militar com alma de professor.

ALBERTO PIRRO OMAR GAUDIERO

CL ESCOLAR

CENTRO EDUCACIONAL DE NOVA IGUAÇU

No próximo dia 10 de maio, o Centro Educacional de Nova Iguaçu estará comemorando 10 anos de fundação. Também as mães de alunos serão homenageadas nesta data.

Todas as turmas de 2º grau estarão sendo preparadas em vista de vestibular, em especial o 3º ano profissionalizante.

As aulas no Centro Educacional de Nova Iguaçu serão iniciadas no dia 8 de março, já em novas instalações. Aliás, este ano letivo está repleto de inovações e experiências, todas planejadas cuidadosamente pela direção e que serão aplicadas desde a 1ª série do 1º grau até a última do 2º grau. Acaba de ser criado pela direção do CENI o CECAL (Grêmios Recreativos), órgão dependente e responsável por todas as atividades artístico-literária e esportiva.

O Prof. Gerson afirmou à nossa equipe que o CECAL fará com que seja possível a inscrição do Centro Educacional de Nova Iguaçu nos Jogos Infantis do Jornal dos Sports (futebol de salão e futebol masculino e feminino) e nos Jogos Estudantis Municipais deste ano. A criação de uma banda musical no CENI também será da responsabilidade do CECAL.

secretaria, ofício de encaminhamento para diversas clínicas de recuperação física, onde deverão prestar 80 horas obrigatórias de estágio. Em Nova Iguaçu, a Clínica São Bernardo está recebendo os alunos que querem prestar serviços sem sair do Município.

O Prof. Leal está cogitando a criação de um laboratório de prótese dentária com exclusividade para o DET de Nova Iguaçu. Esta idéia foi muito bem recebida pelos alunos.

Os alunos Jorge Rosa, Walter, Zé, Soldado e Ferrão estão organizando uma equipe de futebol de salão para representar o Curso DET em amistosos no nosso Município. O Prof. Moretti, por já ter sido jogador profissional, foi escolhido para ser o treinador da equipe.

INSTITUTO DE EDUCAÇÃO SANTO ANTONIO

No próximo dia 9, às 7.30 horas, os professores do IESA terão sua primeira reunião do ano letivo que se inicia. Nesta serão tratados assuntos relativos aos novos planos de trabalho, levando-se em conta a filosofia educacional da escola. Após esta reunião, outras no decorrer da próxima semana, serão realizadas, tendo sempre o mesmo objetivo.

A aluna Christiane Miranda Moll, que concluiu a 1ª série do 2º grau no ano passado, está de parabéns: inscreveu-se no vestibular do CESGRANRIO e foi aprovada. Christiane tem apenas 15

anos. Os alunos do IESA aprovados no último vestibular do CESGRANRIO são os seguintes: Maria das Graças dos Santos Moura; Tânia Luzia Loureiro de Marins; Maria Cristina Machado Lins; Liliana Gomes Suzano; Ivanir Rodrigues; Cláudia Ramalho; Cláudia Maria de Andrade Carvalho; Maria Nilza Pereira Miquelotti; Maria da Penha Tomás dos Santos; Cirla Corre a Cardozo; Terezinha de Jesus P. N. Andrade; Tereza de Fátima Tavares F. Rodrigues; Elaine Dias Carvalho da Silva; Jeanne Inah de Barros Santos; José Carlos Carvalho Costa; Edith Maria Marques Maranhães; Fátima Ivana Teixeira Motz; Manoel Emydio Barbosa; Maria Genesora Iglesias Jacome; Maria Eliza Dias de Souza; Cláudia Maria dos Santos Alvaro; Aloisio Ferreira de Farias; Valdir da Silva Rodrigues; Wanderley Pinto de Albuquerque; Carlos Bismark; Lélis José Barquet e Heloisa Helena Marchi.

Faculdade de Ciências Econômicas, Contábeis e Administrativas de NI

VESTIBULAR

100 VAGAS — FEVEREIRO DE 1976

Inscrições até o dia 13 de fevereiro, das 16 às 22 horas nos seguintes locais:

— Secretaria da Faculdade: Rua Itaipava N. 301 — Bel-ford Roxo — Fone: 8054 — Centro Educacional José do Patrocínio: Av. Nilo Pecanha N. 1.250 — Nova Iguaçu — Instituto Prof. Alfredo Filgueiras: Rua Prof. Alfredo Filgueiras N. 535 — Nilópolis.

DOCUMENTAÇÃO

Carteira de Identidade — Duas fotografias 3x4 — Taxa de Inscrição Cr\$ 190,00

CIÊNCIAS ADMINISTRATIVAS — CIÊNCIAS ECONÔMICAS — CIÊNCIAS CONTÁBEIS ASSOCIAÇÃO BRASILEIRA DE ENSINO UNIVERSITÁRIO — ABEU

CASA SANTO ANTONIO PAPELARIA & LIVRARIA EM GERAL WALTER FERREIRA VILLACA

avenida marechal floriانو, 2018 nova iguaçu

DR. HILDEBRANDO CIANNI MARINS DOENÇAS DO CORAÇÃO Eletrocardiograma Rua Alfredo Soares, 37 Tel. 3070 Diariamente das 14 às 15h. Sábado das 9 às 12h. Residência — tel. 2340

BAZAR AMERICANO

FERRAGENS ALUMINIOS-LOUÇAS TINTAS-CRISTAIS BRINQUEDOS ARTIGO PARA PRESENTES

ABÍLIO AUGUSTO PULSO RUA M. FLORIANO PEIXOTO N-2046-FONE 3068

CONTABILIDADE NELSON BORNIER LTDA. Organização de Empresas — Assistência Fiscal e Comercial — Balanços, etc. Escritório, Av. Nilo Pecanha, 301 cobertura (SEDE PRÓPRIA) tel 30-48 — N. Iguaçu — RJ

Bittencourt & Alarcão Ltda.

Retifica de Motores

Serviços de Mecânica e Caldeiraria

Av. Nilo Pecanha, 920 — Tel. 2137 — Nova Iguaçu

O suicídio não resolve as angústias de ninguém

CELSO MARTINS

Dados estatísticos informam que só no ano de 1972 ocorreram no Brasil um alarmante total de 3.463 suicídios, o que significa mais de nove casos por dia. Outros países, como o Japão, apresentaram um total seis vezes maior. Não tenho às mãos dados mais recentes, mas pelo que se lê nos jornais — não é de se esperar tenham estes números sofrido considerável redução. Ainda no outro dia tive a amargura de ler o caso de uma jovem de 17 anos de idade, de Genova (Itália), que teria se matado pelo fato de não conseguir emagrecer, às custas de tratamentos e regimes dietéticos.

A Humanidade precisa saber que o homem não é apenas este corpo de carne e osso. O homem não é apenas a matéria formada de vísceras, de nervos, de músculos e sangue. Não. Mais do que isso somos um espírito imortal. Um espírito que já existia antes do berço e que continua existindo depois do túmulo. Assim, o nascimento não passa de um recomeço de existência no mundo de formas materiais tanto como a morte não passa de uma transferência de residência para os planos da espiritualidade. O suicídio não resolve então as angústias de ninguém. Ninguém conseguiu até hoje livrar-se de seus problemas cruciantes pelo simples fato de ter cortado os pulsos, de ter varado o crânio com uma bala, de ter se lançado diante de um veículo em movimento, de ter atado fogo às vestes, de ter ingerido forte veneno, enfim, até a presente data ninguém (MAS NINGUEM MESMO) conseguiu libertar-se de suas angústias pelo simples fato de ter atentado contra o corpo material.

Nossos problemas, nossas angústias, nossas dificuldades residem na alma e como a morte não aniquila a alma, continuaremos sentindo depois da morte as mesmas dificuldades, os mesmos problemas, as mesmas angústias. Cai numa trágica peça quem pensa que, morto o corpo, acabaram-se as causas de nossas possíveis amarguras físicas e morais.

Não estou inventando nada. Não estou defendendo idéias próprias nem uma filosofia absurda. Não. São os próprios escritos dos suicidas que comparecem aos centros espíritos em nossas reuniões mediúnicas e relatam, desesperadamente a sua desventura. No misterioso umbral encontram-se com eles mesmos. Defrontam-se com os mesmos deuses de que pensavam fugir pela porta falsa do auto-destruição. Há inclusive um livro de título MARTÍRIO DOS SUICIDAS (à venda na livraria da Avenida Paqueta, n. 30 — Rio de Janeiro) onde festejado romancista norte-americano morreu através do suicídio nos relata as terríveis dores que enfrentou em consequência de seu trágico gesto.

Antes de tomar o corpo através do nascimento, o espírito escolhe as circunstâncias que terá de enfrentar nesta nova vida. Assim, deve então lutar com valentia, com fé, com coragem, com esperança... E não partir para o gesto extremo que, ao invés de melhorar a situação, apenas a agrava, devendo voltar ao corpo físico outras vezes para resgatar as suas faltas.

MEDICINA

DR. ADILSON TAVARES

DOENÇAS DO APARELHO DIGESTIVO
 Cons: Rua Juiz Moacir Marques Morado, 72
 Horário: 2.^a, 3.^a, 4.^a e 5.^a (hora marcada)
 Tel.: 3078 Residência: 3209

LABORATORIO DE ANALISES CLINICAS
DR. EMMERSON LUIZ DA COSTA
 CRM 2782
 Exames de sangue, urina, fezes, escarro, secreções, culturas. Antibiograma. Diagnóstico precoce da gravidez, provas funcionais, preventivo
 Av. Gov. Amaral Peixoto, 130 - S/501/503 5.^o andar
 Tel. 2962 Edifício Salles - Nova Iguaçu - E. do Rio

DR. CESAR FERREIRA

DOENÇAS DA PELE
 Cons: Rua Otavio Tarquino, 74 s/507
 Horário: 2.^a, 4.^a e 6.^a das 16 às 19 horas

DR. CLANIR ROSA MARQUES

CIRURGIA GERAL-GINECOLOGIA-OBSTETRICIA
 Cons: Casa de Saúde e Mat. N. S. de Fátima
 Horário: 3.^a e 5.^a a partir de 14 horas (hora marcada)
 Tel.: 2658 - 3111

DR. DELIO FERNANDES CARDOSO

OUVIDO-NARIZ-GARGANTA
 Cons: Rua José Hipólito de Oliveira, 37 s/302
 Horário: 2.^a a 6.^a das 15 às 18 horas
 Tel.: 2245

LABORATORIO DE ANALISES E ANATOMO-PATOLOGIA
DR. MILANO FERRARI
 CRM 5.507 (GB) 1705 (RJ)
 Exames de sangue, urina, fezes, escarro, diagnóstico precoce da gravidez, anatomo-patologia, preventivo
 Av. Gov. Amaral Peixoto, 370. (Esq. Travessa Quaresma, 30), salas 109 a 122 - Edifício Unibancos

DR. EDISON MATTOS

DOENÇAS DO CORAÇÃO E VASOS-CHECK-UP ELETROCARDIOGRAFIA DINAMICA
 Cons: Rua Otavio Tarquino, 74 apt.º/402
 Horário: 2.^a, 3.^a, 4.^a e 6.^a a partir das 14 h (h marcada)
 Tel.: 2069 - Residência: 2049

DR. EDUARDO DA SILVA VAZ

PEDIATRIA
 Cons: Av. Nilo Peçanha, 151 s/207
 Horário: 2.^a a 6.^a das 17,30 às 19 horas

DR. FRANCISCO RODRIGUES DE PAULA FILHO

CARDIOLOGIA-ELETROCARDIOGRAFIA-PROVA DE ESFORÇO
 Cons: Rua Juiz Moacir Marques Morado, 58 s/605
 Horário: 2.^a, 4.^a e 6.^a das 16 às 19 horas

DR. HILDOBERTO CARNEIRO DE OLIVEIRA

GINECOLOGIA-OBSTETRICIA-ESTERILIDADE - PREVENÇÃO DO CANCER
 Cons: Av. Amaral Peixoto, 364 a 370 s/107 (Entrada pela Trav. Quaresma, 30)
 Horário: 2.^a, 3.^a, 4.^a e 5.^a a partir das 15 h (h marcada)
 Tel.: 2674

CENTRO DE PATOLOGIA CLINICA
DR. JOSÉ LUIZ RIBEIRO
 Análises Clínicas - Citopatologia - Hematologia
 Dinâmica Respiratória - Risco Cirúrgico
 Equilíbrio Acido-Básico e Hidro-Eletrolítico - Colposcopia -
 Rua Otávio Tarquino, 74 - Sobreloja 2 - Tel.: 2653
 Nova Iguaçu - Estado do Rio de Janeiro
 Dr. José Luiz Ribeiro - Dra. Odette F. Ribeiro
 Dr. Paulo Gustavo Carneiro da Cunha
 Dr. Roberto Guimarães

DR. IVANI PAVAN TOGI

PSIQUIATRIA-DOENÇAS DO SISTEMA NERVOSO
 Endereço: Av. Gov. Amaral Peixoto, 364 - Sala 210. Tel.: 2410
 Horário: 3.a e 5.a, das 14 às 18 horas.
 Sábado: das 8 às 12 horas e das 14 às 18 horas

DR. SÉRGIO KANETONI ARUME

Doenças do anus e intestino - Hemorróidas - Cirurgia Geral
 Consultório - Av. Gov. Amaral Peixoto, 364 - Sala 209/210 (entrada p/ Travessa Quaresma, 30)
 Horário - 2.a, 4.a e 5.a, das 8 às 11 horas.

Casa de Saúde N. S. de Fátima

Cirurgia geral, maternidade, urologia, neuro-cirurgia, cirurgia plástica, proctologia. Serviço de raio-x (dia e noite). Laboratório com plantão noturno diário e aos domingos, 24 hs.
 Rua Bernardino de Mello, 1465-Tel. 2658 e 3111

Casa de Saúde N. S. da Conceição

PRONTO SOCORRO CLÍNICO-CARDIOLÓGICO
 Unidade coronária e respiratória.
 Rua Rita Gonçalves, 539 - Tel. 2746

UNIDAS PARA UM MELHOR ATENDIMENTO MÉDICO

Casa de Saúde São Miguel

Acidentes de trabalho, fisioterapia e maternidade.
 Rua Bernardino de Mello, 1241 - Tel. 2307

Centro Ortopédico Traumatológico

Fraturas, urgências traumatológicas e fisioterapia.
 Rua Alfredo Soares, 48 - Tel. 2582

ORTOPEDIA E TRAUMATOLOGIA

DR. FERNANDO GESSUALDI FAGUNDES

Horário: 2.^a das 8 às 20 horas
 Tel.: Residência: 2103

DR. HERALDO SENNE DE ARRUDA

Horário: 5.^a das 8 às 20 horas
 Tel.: Residência: 2739

DR. JUSTO NILTON WATANABE HERNANDES

Horário: 3.^a das 10 às 19 horas
 5.^a das 15 às 18 horas

DR. ROBERTO SENNE DE ARRUDA

Horário: 2.^a das 16 às 20 horas
 4.^a das 8 às 20 horas
 6.^a das 15 às 20 horas
 Tel.: Residência: 2439
 Cons: Centro Ortopédico e Traumatológico
 Rua Alfredo Soares, 48
 Tel.: 2582

DR. ORLANDO TEIXEIRA MAIA

NEUROLOGIA
 Cons. Av. Gov. Amaral Peixoto, 364 a 370 s/208 (Entrada pela Trav. Quaresma, 30)
 Horário: 2.^a, 3.^a, 4.^a e 6.^a, das 16 às 20 horas.

DR. JAIR NOGUEIRA

CIRURGIA GERAL-GINECOLOGIA-OBSTETRICIA
 Cons: Rua José Hipólito de Oliveira, 37 s/302
 Tel.: 2245 Residência 2761

DR. JOÃO MORAES COSTA

UROLOGIA
 Av. Amaral Peixoto, 364 - s/209/10 (Entrada pela Trav. Quaresma, 30)
 Horário: 2.^a, 4.^a e 6.^a feira, após às 17 horas.
 Tel.: 9118

DR. JOSÉ BASTOS GOULART

CLÍNICA E CIRURGIA DOS OLHOS
 Cons: Rua Otavio Tarquino, 74 Apt.º201
 Horário: diariamente a tarde
 Tel.: 3155

DR. JOSÉ MARIA DE AZEVEDO

CIRURGIA PLÁSTICA
 Cons: Rua Juiz Moacir Marques Morado, 58 s/ 605
 Horário: 3.^a das 15 às 18 horas

LABORATORIO DE ANALISES CLINICAS
PASCOAL MARTINO CRM/RJ 797
JEFFERSON MARTINO CRM/RJ 1989/S
ALVARO MAGALHAES PEREIRA CRM/RJ 039
 CREDENCIADOS PELO INPS
 RUA QUINTINO BOCAIÚVA, 37 - TEL.: 2312
FILIAIS

NILÓPOLIS PARACAMBI
 Rua Getúlio Vargas, 1594 Av. dos Operários, 313
 Tel.: 2628 Fone: 2216

DR. LUIZ CLAUDIO MAIA DA ROCHA

NEUROLOGIA-NEUROCIRURGIA
 Cons: Casa de Saúde e Mat. N. S. de Fátima
 Horário: 3.^a e 5.^a a partir das 14 hs (hora marcada)
 Tel.: 2658 - 3111

DR. PAULO FERNANDO DE MELLO TORRENTES

DOENÇAS VASCULARES PERIFERICAS-VARIZES
 Cons: Av. Amaral Peixoto, 364 a 370 s/102 (Entrada pela Trav. Quaresma, 30)
 Horário: 3.^a, 4.^a, 5.^a e 6.^a a partir das 14hs (h marcada)
 Tel.: 3183 Residência 3277

DR. PEDRO K. ARUME

CIRURGIA GERAL-GINECOLOGIA-OBSTETRICIA
 Cons: Rua Getúlio Vargas, 58
 Horário: 2.^a, 4.^a e 6.^a das 15 às 18 horas
 Tel.: 2482 - Residência: 2491

DR. SERGIO GONÇALVES GAMA

PEDIATRIA
 Cons: Av. Amaral Peixoto, 130 s/504
 Horário: 2.^a, 3.^a, 4.^a e 6.^a a partir das 14 h (h marcada)
 Tel.: 3015 - Residência 2905

DR. THARCISSIO ROBERTO COUTINHO

CIRURGIA INFANTIL-CIRURGIA GERAL
 Cons: Casa de Saúde e Mat. N. S. de Fátima
 Horário: 2.^a e 5.^a a partir das 14 hs (hora marcada)
 Tel.: 2658 - 3111 Residência: 2665

DR. YASSUSHI YONESHIGUE

CIRURGIA GERAL-GINECOLOGIA-OBSTETRICIA
 Cons: Rua José Hipólito de Oliveira, 37 s/302
 Horário: 3.^a, 4.^a e 6.^a a partir das 16 horas
 Tel.: 2245

NOTÍCIAS 76

JOÃO BARBOSA

SERVICO

IGUAÇU DA COQUETEL A IMPRENSA

Para apresentar oficialmente sua decoração para este carnaval, o Esporte Clube Iguaçu oferecerá dia 26, às 9 horas, um coquetel à imprensa...

AMANHÃ, MAIS UM BANHO A FANTASIA

O EC Iguaçu estará promovendo amanhã, domingo, e no próximo dia 15, a partir das 9 horas, mais dois sensacionais Banhos à Fantasia...

ROBOVIÁRIOS

A Associação de Roboviários de Nova Iguaçu recebeu atletas de vários clubes...

IMPREGOS

Comissão de Impregos da Prefeitura Municipal de Nova Iguaçu admitiu setenta e nove candidatos...

AVISO AOS FOLIOES DO IGUAÇU E NICC

A diretoria do EC Iguaçu está comunicando aos associados do alvinegro e do Nova Iguaçu Country Club que é terminantemente proibido...

MOURA FILHO VOLTA A LEMBRAR AOS ASSOCIADOS DO EC IGUAÇU

Moura Filho volta a lembrar aos associados do EC Iguaçu que a troca de cartelas momentaneamente poderá ser feita até o dia 15.

COUNTRY DA BAILE DE MASCARA

O Nova Iguaçu Country Club abrirá seus salões no próximo dia 14, às 23 horas, para o grande Baile de Mascara...

BELMIRO E REGINA CASAM DIA 15

Marcado para o dia 15 deste mês, às 20 horas, na Central de Nova Iguaçu, o enlace matrimonial do jovem Belmiro com a Srta. Regina Lucí...

GRBC UNIDOS DE EDSON PASSOS

O Grémio Recreativo Bloco Carnavalesco Unidos de Edson Passos promove neste fim de semana, ou seja, hoje e amanhã...

OS QUINZE ANOS DE LEILA

Tudo faz crer que seja bem concorrida a festa de 15 anos da encantadora menina-moça Leila Callado Vianna...

ANIVERSARIA DO PREFEITO LUBANCO

A Srta. Rosete da Silva Martins estará comemorando seus 15 anos no próximo dia 16...

ROSETE FESTEJA QUINZE ANOS

A Srta. Rosete da Silva Martins estará comemorando seus 15 anos no próximo dia 16...

BRASFERRO EC

Tomará posse dia 10 a primeira diretoria do Brasferro Esporte Clube sediado em Mesquita...

ENLACE CELIA SEBASTIAO REUNE MUITOS CONVIDADOS

Em cerimônia das mais concorridas, reunindo grande número de figuras de projeção na cidade...

BAFO DA COBRA, AMANHÃ EM ARRATAL DO CABO

Confirmada para amanhã (dia 8) a ida do Bloco Social Bafo da Cobra à Arratall do Cabo...

MÁRIO AZEVEDO HOSPITALIZADO

Acha-se internado no Hospital do INPS em Bonsucesso o nosso companheiro Mário de Azevedo...

CHAPUZINHO VERMELHO

A Professora Vera Garcez, Diretora do Jardim de Infância Chapuzinho Vermelho...

LOCAIS DE DESFILE DO BAFO DA COBRA

O Bloco Social Bafo da Cobra já tem quase que confirmada sua programação nos dias de carnaval...

PROF. DELIO NA EUROPA

Realiza-se hoje (dia 7), às 18,30 horas, na Igreja de Nossa Senhora das Mercês...

PROF. DELIO NA EUROPA

Com beijos e abraços seguiu pela LAN CHILE, com destino a Europa...

TROVADORES RECEBEM HOJE SEUS TROFEUS

Em solenidade marcada para hoje (dia 7), às 19,30 horas, na Câmara Municipal...

GOOD'S CHEGOU

Nova Iguaçu acaba de ganhar uma casa altamente especializada em sorvetes finos e lanches...

BAFO DA COBRA, AMANHÃ EM ARRATAL DO CABO

Confirmada para amanhã (dia 8) a ida do Bloco Social Bafo da Cobra à Arratall do Cabo...

MÁRIO AZEVEDO HOSPITALIZADO

Acha-se internado no Hospital do INPS em Bonsucesso o nosso companheiro Mário de Azevedo...

CHAPUZINHO VERMELHO

A Professora Vera Garcez, Diretora do Jardim de Infância Chapuzinho Vermelho...

POUCAS & BOAS

Dentro de mais alguns dias estará sendo remetida a todos os associados do EC Iguaçu a primeira edição de sua Revista Mensal...



O Prefeito João Batista Barreto Lubanco (foto) estará aniversariando no próximo dia 12...

OS BROTOS DO IGUAÇU



Essas "belíças" para nossos olhos são as irmãs Alzira e Patrícia Cozma...

Advertisement for 'Iguaçu' stationery and gifts, featuring 'Vieira, Irmãos Ltda.' and contact information.

IMÓVEIS

Vertical text on the left margin, possibly related to real estate or legal services.

