

Nova Iguaçu:
Moreira aguarda parecer de auditor para poder intervir

NOVA IGUAÇU

Está sendo aguardada para o início da próxima semana a decretação da intervenção estadual na Prefeitura de Nova Iguaçu. O Governador Moreira Franco já estaria com um parecer favorável do Procurador de Justiça, Antonio Carlos Navega, mas aguarda o resultado preliminar dos 3 auditores do Tribunal de Contas do Estado, que estiveram analisando as contas da Prefeitura.

A onda de escândalos que se abateu sobre a cidade conseguiu unir diversas forças populares e políticas, além da Igreja, contra o prefeito Paulo Leone. Além dos escândalos verificados nos anos de 86 e 87, quando foram pagas enormes somas por obras fantasmas, pesa contra o chefe do Executivo as denúncias de ter gasto dinheiro com aparelhos de radiofonia para as escolas municipais e de ter feito uma compra fantasma de material de construção, em uma fornecedora de Itaboraí, de propriedade de um parente seu.

Os 8 vereadores integran-

tes da Bancada da Resistência, que faz oposição a Leone, estão aproveitando o espaço dado pela imprensa para tornarem públicas as diversas irregularidades cometidas pela atual administração. O vereador Nagi Alimawy (PL) acredita que a Câmara irá se antecipar ao Governador e votará a destituição de Paulo Leone. Seu otimismo fica por conta das posições manifestas por colegas do PTB e do PMDB que estão do lado do Executivo.

Segundo Nagi, tanto o presidente do PTB, deputado constituinte Fábio Raunheiti, como o do PMDB, advogado João Batista Lubano, deram declarações públicas favoráveis à intervenção com auditoria. «Ora, os vereadores desses partidos não podem contrariar a decisão de sua siela», diz Nagi. A bancada do PFL também começa a perceber que o barco está afundando. O líder do Governo, Sebastião Correia, esforça-se para manter o ânimo do PFL, mas não está sendo fácil.

O prefeito nega todas as

acusações e diz que responderá na Justiça. O cerco contra a sua administração teve um marco depois que mandou confeccionar cartazes acusando as pessoas envolvidas na campanha para anular as contratações do «Trem da Alegria». Mauro Vasconcelos, Nagi Alimawy, Itamar Serpa (Presidente da Associação Comercial e Industrial), Luiz Carlos El-Huak de Medeiros (empresário), Dilécia Nahon (presidente do MAB — Federação das Associações de Moradores) e o jornalista Paulo César Pereira, foram acusados de estarem querendo desestabilizar o Governo.

Com esse ataque, mesmo sem querer, Leone desencadeou uma onda de fatos políticos que envolveria o Vi-

ce-Governador Francisco Amaral. Para os integrantes do PMDB, Chico Amaral não é o culpado pela atual situação de Nova Iguaçu, mas se não fizer nada pode estar sendo conivente. A intervenção estadual teria nele o nome mais provável para ocupar a Prefeitura.

Moreira Franco deverá aproveitar a oportunidade de se livrar da fama de não fazer justiça com o povo de Nova Iguaçu, por temer represálias dos ministros ligados ao PFL, partido do prefeito. A intervenção com auditoria é defendida pelos partidos políticos de esquerda, pelo PTB e PMDB. Todos enfatizam a necessidade das denúncias serem apuradas e os responsáveis punidos.



Chico Amaral é o nome mais provável para ocupar a Prefeitura, em caso de intervenção.

Paulo Leone diz que não é corrupto

O prefeito de Nova Iguaçu, Paulo Leone, acusado de 332 irregularidades administrativas e de desvio constante de verbas públicas, nega que seja corrupto e garante poder provar sua inocência. «Estou bem com o Governo Federal e com o Governador Moreira Franco», disse em entrevista concedida a uma emissora de rádio para apresentar segurança.

O que o prefeito não sabe é da decisão das hostes do PMDB, do PTB dos partidos de esquerda (PT, PSB, PC do B e PCB) da Associação Comercial da Igreja Católica e do Movimento Popular, de exigirem a imediata intervenção no Município. Essas forças não medem esforços para acelerar o afastamento de Paulo Leone e promover uma auditoria na administração para que todas as irregularidades possam ser apuradas e os culpados punidos.

Sempre com o discurso de que as denúncias têm a finalidade de promover a sua desestabilização, Leone classificou de matéria paga a reportagem de página inteira publicada no Jornal do Brasil, da última 4ª feira dando conta de inúmeras irregularidades. Na matéria mereceu destaque alguns atos da 1ª dama, Vera Leone, que está sendo acusada pelos vereadores integrantes da Bancada da Resistência de desviar dinheiro de creches e material da Prefeitura.

«Isso só pode estar sendo orquestrado por gente mesquinha e incapaz», diz Paulo Leone. O vereador Mauro Vasconcelos (PSB), que foi acusado pela Sociedade Amigos de Paulo Leone de homossexual incubado, resolveu contra atacar e garante que o prefeito é homossexual ativo, «sendo conhecido na cidade por pegar garotões para programas sexuais», afirmou Mauro em entrevista concedida esta semana.

Leone se defende dizendo que quem me acusa foram os mesmos que estiveram em seu gabinete buscando espaço. Sobre as 870 contratações que fez para dar empregos a gente de sua família e protegidos dos vereadores de políticos ligados ao PTB, PFL e PDC, disse não ter havido «Trem da Alegria». «Vou provar que foi tudo mentira», garante o prefeito.

Os auditores do Tribunal de Contas do Estado têm muitas perguntas a fazer ao prefeito. Para eles, Leone terá que explicar por que grande parte das compras feitas pela Prefeitura são feitas com familiares ou conhecidos do Prefeito? Por que não foram concluídas as contas pagas a empresa Itatiba de propriedade do empresário Paulo Moraes? Por que a Prefeitura gastou tanto dinheiro com aparelhos de radiofonia que colocou em escolas municipais, cujos prédios precisam de reformas?

Vera Leone é acusada de desviar dinheiro de creche e pneus

Sempre por trás de um grande homem existe uma grande mulher. Essa máxima pode sofrer uma corrução, que não perde a sua autenticidade: «por trás de um homem corrupto existe sempre uma mulher que o apoia». Esse, pelo menos, é o caso verificado em Nova Iguaçu, com a descoberta do envolvimento da primeira dama do Município, Vera Leone, em desvios de material e dinheiro destinados a obras de assistência social.

A imprensa local e até a imprensa do Rio estamparam denúncias da utilização de gasolina e pneus novos por Vera Leone. Segundo declaração do vereador Mauro Vasconcelos (PSB), os pneus dos carros oficiais estavam sendo estocados na casa do prefeito. A denúncia mais séria é que foi encaminhada ao Tribunal de Contas do Estado, através do Procurador Antônio Carlos Navega, dava conta do depósito na conta pessoal de Vera Leone de doações de empresas de ônibus e outras indústrias que deveriam ser gastos em construção de creches.

O vereador, integrante da Bancada da Resistência que na semana passada foi acusado por pessoas ligadas ao Prefeito de ser estelionatário, gigolô e homossexual incubado, conseguiu levantar que todas as 28 empresas concessionárias das linhas de ônibus em Nova Iguaçu contribuem mensalmente com Cr\$ 10 mil para a Secretaria de Promoção e Bem Estar Social, cuja titular é a esposa do Prefeito.

Apesar de ter declarado que não mantém nenhum convênio com empresas particulares, a Prefeitura recebe, desde 86, doações diversas de casas de saúde, fábricas de cervejas e refrigerantes e de colégios para a manutenção de creches públicas. «Só que esse dinheiro não entra na contabilidade da Prefeitura — atesta Mauro Vasconcelos — ou só tem uma creche no bairro de Austin». O Projeto de Creche, que não existe, estaria servindo para engordar a conta bancária da primeira dama. O levantamento feito da conta de Cr\$ 600 mil nesses três últimos anos.

Camelôs recebem a proteção de fiscais e comerciantes

Na matra os camelôs da cidade conseguiram estabelecer zonas livres para a instalação do comércio clandestino. Depois de terem sido obrigados a deixar o calçadão da Avenida Amaral Peixoto, cuja administração está sendo feita pelo Centro Shopping, os camelôs ocuparam definitivamente as ruas 13 de Maio, Nilo Pecanha e Quintino Bocaiuva. Os comerciantes dessas ruas pedem providências à Associação Comercial, mas a luta parece já ter tido um vencedor.

A Prefeitura não está dando apoio aos comerciantes regularmente estabelecidos. A remoção dos camelôs só foi feita em área do calçadão. Nos demais pontos os ambulantes proliferam e sofisticam as ofertas de produtos. O presidente da Associação Comercial, Itamar Serpa, admite que alguns lojistas possam estar se beneficiando com a camelotagem, que estaria vendendo seus produtos sem nota fiscal.

Caso curioso aconteceu com a Loja Arapua, de eletrodomésticos, cujos produtos estavam sendo passados para alguns camelôs que fazem ponto diante do estabelecimento. Ao que tudo indica, grande parte dos camelôs são, na verdade, revendedores de lojas. Talvez por isso a retirada dos ambulantes é de difícil solução. Algumas barracas têm como padrinhos, vereadores ligados ao prefeito Paulo Leone. O comércio clandestino é, também, importante fonte de renda para fiscais corruptos, que recebem dinheiro dos camelôs. Em troca permitem a sua permanência no centro da cidade.

RUA OSCAR BUENO NÃO TEM CONDIÇÕES DE TRÁFEGO

A antiga Rua Oscar Bueno, que liga o distrito de Mesquita à Rodovia Presidente Dutra, passando pelos bairros de Banco de Areia e Rocha Sobrinho, está em estado precário. Os paralelos da estrada deram lugar a enormes buracos que dificultam o tráfego de veículos.

A recuperação da estrada deveria ter sido feita pela Prefeitura de Nova Iguaçu, que mantém um Núcleo Administrativo em Banco de Areia, mas, segundo os responsáveis pelo Núcleo, não existe a menor possibilidade da obra, uma vez que não existe material e nem pessoal à disposição da unidade da Prefeitura. O Núcleo cumpre apenas um papel político de beneficiar, com empregos, os protegidos dos vereadores Sebastião Correia e Ivan Rodrigues, ambos do PFL.

Enquanto isso, a população e as linhas de ônibus que utilizam a Rua Oscar Bueno, atual Governador Celso Peçanha, estão sendo obrigadas a fazerem alguns desvios para fugir dos buracos. O pior é que as ruas laterais estão em estado pior de conservação. «Se ficar o bicho come, se correr o bicho pega», exprime o morador Eduardo dos Santos Franca, dono de um comércio na Praça Pindorama.

PMDB critica em Resolução os últimos acontecimentos que envolveram o Governo Paulo Leone

800 FAMÍLIAS OCUPAM TERRAS DA PREFEITURA EM MESQUITA

Já são 800 famílias e o número pode chegar a 1.000 neste fim de semana. É esse o spido da ocupação iniciada na noite de sábado passado na área de 200 mil metros quadrados, pertencentes à Prefeitura, que fica diante da Estação Periferia de Edson Passos, em Mesquita. A ocupação da área foi feita por famílias de desabrigados e residentes em áreas de risco. Grande parte do pessoal veio das favelas Lirio do Vale e Belra-Rio.

Dispostos a transformarem o terreno num grande conjunto habitacional popular, a coordenação de ocupação só está preocupada com a manutenção de ocupação só está preocupada com a manutenção durante a madrugada de homens encapuzados e fortemente armados. Na madrugada de terça-feira o grupo arreme no local e, além de ter destruído vários barracos, agrediu o parabalheiro João Apolinário da Cunha, 37 anos, com socos e chutes. Nesta quinta-feira, o 20º Batalhão acompanhou a remoção das famílias por trabalhadores da Prefeitura.

A Polícia Militar, que está permanentemente na área, no momento da chegada dos mascarados deixou o acampamento para só voltar depois que haviam ido embora. Nos outros dias, o pessoal do acampamento pediu a proteção policial e tratou de reforçar a sua própria segurança. Durante as noites mais de 100 pessoas ficavam acordadas para evitar novas investidas.

A ação violenta, na opinião dos desabrigados, pode estar sendo feita pela Prefeitura, que mantém o fiscal Sebastião no local para ameaçar os posseiros. Para acompanhar esses casos, a Comissão de Justiça e Paz da Diocese de Nova Iguaçu selecionou seus advogados e procurará manter contatos com o Governo do Estado. Um grupo do próprio acampamento está tentando negociar com a Prefeitura.

Segundo declarações do prefeito Paulo Leone, na área não serão construídas casas populares, mas o estádio de futebol do Município. Foi justamente essa afirmação que levou os moradores a anteciparem a solução do problema de moradia, entrando na área. O vereador João Luiz do Nascimento (PMDB) previu esse desfecho e estava propondo que para o terreno fosse transferido o cemitério de Nova Iguaçu. A ideia foi considerada como inviável pelos seus próprios colegas do Legislativo e ignorada pelos invadidos.

Bem localizada e com dimensões suficientes para abrigar mais de 1.000 casas (a metragem de cada lote é de 8 por 12 metros), toda a terra pertenceu ao América Futebol Clube, que na área chegou a projetar a sua Vila Olímpica. Os planos do América não saíram do papel, e após 12 anos de concessão, teve que devolver ao município o terreno.

ORGANIZAÇÃO

O acampamento «Campo Verde» está com 800 famílias inseridas, mas poucas conseguiram construir um barraco. A falta de material, a proibição pela polícia e o mal tempo são as principais razões de só existirem pequenos barracos no terreno. O proprietário de lotes na área do Cemitério, João de Oliveira Pinto, conseguiu a proteção da polícia para derrubar alguns barracos e limpar parte da área que, segundo afirma, é de sua propriedade.

Para a coordenação da ocupação, o empreiteiro João também ficou com terras na área. Esses casos levaram o Comando Geral da ocupação a levantar a atual situação da área, que segundo garantem terá como destinação principal a construção de casas populares. A ação da polícia não tirou a disposição de luta das famílias.

MURAL

SÉRGIO FONSECA

Descampado

No domingo passado, surpreendi-me com a visão quase aérea de um campo de futebol que eu conheci muito bem em criança.

Quem me propiciou esse retorno à infância foi Luciano, compositor conhecido da Bela-Flor, velho parceiro e amigo, de muitos anos e alguns sambas, que resolveu trocar em múdos e angu os seus dezoito anos de casamento.

Confesso que me espantei com o que vi e fiquei um pouco triste. Vendo-o do alto, como o vi, quase não reconheci o campo do União FC, time de futebol que a crônica esportiva iguaçuana costuma chamar de "o fantasma da Chatuba".

Impressionante como encolheram as suas dimensões!

Quando menino, como nos parecia grande o seu gramado e como era penoso o estorço de correr de uma trave à outra!

Cresceram vários calombos em toda a sua extensão e acentuou-se o aclave para o time que jogava voltado para o Colégio Estadual D. Pedro I, no sítio do Couto. Tem-se a impressão exata agora de que a partida vista está sendo disputada numa autêntica ladeira. Até cabe a afirmação peladeira dos campinhos de varzea: "Nos vamos jogar pra cima e vocês chutam pra baixo!"

Parecia tão grande!

Há algum tempo tentaram construir uma sede e uns vestiários que tinham túnel e tudo, mas a água da chuva e a areia administrativa fizeram encaixar mais essa barca de sonhos.

De repente, eu me lembrei de quando o campo do União não tinha muro. Nem ele, nem a nossa vida solta de menino de rua. Pequenos claros, quase imperceptíveis, contrastavam com a magia de seu tapete, estendido entre a rua Marte e a rua Júpiter. E nós, que também éramos verdes, ficávamos à sua margem a chupar laranja, a beber refrescos, a comer quebra-queixa ou cuscuz.

Nas manhãs de domingo, assistíamos e, às vezes, participávamos dos jogos que se estendiam pelo dia inteiro, do infantil até o primeiro quadro, União e São Jorge, União e Alagoano, União e Primeiro de Maio, União e Sete de Setembro, União e Potiguar, União e Mesquita... Porém, o clássico dos clássicos da Chatuba e, foi e sempre será União e Brasil.

Este último foi um time que teve vida efêmera como efêmera também foi a vida de seu fundador, o bicheiro Bebê.

Se assim podemos dizer, o Brasil foi um time de esquina, pois não tendo campo ou sede, submetia-se ao mando e desmando de campo dos adversários, jogando sempre em desvantagem.

Tinha como patrono, presidente e paredro um bicheiro gordo, bom e apaixonado por futebol que, com seus cento e tantos quilos, ainda hoje pesa em nossa lembrança. Bebê não se preocupou em fazer um clube: fez um time. Talvez um dos melhores times de futebol que o Município conheceu. Seus jogadores não brilharam no futebol profissional do Rio por pura preguiça, tacañez ou falta de oportunidade. Recordo-me de alguns: Dalmo, Airton, Mané Capeta, Mano, Nato e Nadico...

Da amurada da casa de Luciano, ainda vi os vultos desse Brasil que também já não há mais e descobri, pra minha surpresa e minha decepção, que, também, como nos, os campos de nossa infância vão ficando menos verdes e mais carecas.

MEUS IRMÃOS, OS TROVADORES

Lá vêm os noivos chegando!...
Assisto a festa e, depois,
fico invejoso, pensando
na festa só deles dois...

ADAUTO GONDIM

O TREM DA ALEGRIA (*)

ANTONIO GRILLO

O último "trem da alegria" conduzido por Paulo Leone indignou os iguaçuanos que ainda sentem por esta terra alguma afeição. Falo dos iguaçuanos — aqui nascidos ou não — que teimam em permanecer e produzir neste Município, nesta cidade outrora tão agradável e bem educada, onde todos nós, integrantes da chamada "sociedade iguaçuana", sentiamo-nos membros de uma grande, numerosa e unida família.

Esse tempo passou e Nova Iguaçu se transformou, sobretudo a partir da explosão populacional verificada a partir do término da Segunda Guerra, neste centro caótico e invertido como Município que deixou de ser produtor (monocultura da laranja), para se caracterizar como cidade-dormitório da periferia do Rio de Janeiro, receptadora de sucessivas ondas migratórias que acabaram por modificar o agrupamento social original, oriundo, nesta massa de favelados que constitui o contingente majoritário da nossa população.

Agravou-se, com isso, a representação política do Município, em todos os seus níveis.

Como representar politicamente o desconhecido, o migrante afastado de suas origens regionais, de seu núcleo familiar e afetivo, culturalmente lesado pelo abandono forçado de sua terra?

Some-se a isto tudo o fato de que essas ondas migratórias formaram um contingente de mão-de-obra não qualificada que, pelo fato de Nova Iguaçu ter como base de sua economia a atividade comercial, se viu obrigado a procurar trabalho no Rio de Janeiro. Toda essa gente que apenas dorme no Município não está, na verdade, ligada politicamente aos problemas de Nova Iguaçu, simplesmente porque não tem tempo de permanência aqui. Sobram os fins de semana, dedicados ao lazer (?) ou ao mutirão de vizinhos para a construção do barraco próprio.

Nos últimos trinta anos, que eu saiba, nenhum político iguaçuano procurou entender, equacionar e apresentar soluções para este problema de ordem conjuntural. Isto vale dizer que ninguém procurou governar para este contingente de novos iguaçuanos, impedindo que estes se favelizassem, como vem ocorrendo de forma acelerada, por falta de uma política econômica, nos limites da atribuição administrativa do Município, que promovesse o desenvolvimento industrial de Nova Iguaçu — único meio capaz de fixar no Município essa massa de migrantes, fortalecendo e enriquecendo um mercado interno que fatalmente se consumaria através da intensificação da atividade comercial e da prestação de serviços.

O que vimos, infelizmente, ao longo desses anos, foi a política do filiotismo, do favorecimento ao grupo sempre formado em torno dos eternos cabos-eleitorais, dos incontáveis apaniguados, dos verdadeiros comitês familiares que gravitam em torno do serviço público municipal, criando funcionários-eleitores que não trabalham administrativamente, mas que somente "fazem política" em seus cargos e funções no sentido de prejudicar ou favorecer este ou aquele chefe político, ao sabor de suas conveniências pessoais.

O "trem da alegria" de Paulo Leone é mais uma prova desta prática verdadeiramente criminoso que ignora os reais problemas do Município — quase todos decorrentes daquele adensamento populacional a que me referi no início —, em benefício de centenas e centenas de filhotes e apadrinhados paridos pelos mais escusos interesses.

Leone, como prefeito, é o exemplo máximo, nesses anos em que observo a política iguaçuana, da falta de pudor e de escrúpulos na chefia do Poder Executivo Municipal. Durante o seu mandato registramos apenas um momento edificante — foi quando o seu filho, Paulinho, em comovente atitude de desprendimento, abandonou uma carreira possivelmente brilhante na Marinha de Guerra para se dedicar à causa pública, como Secretário de Governo do papai.

(*) Republicado por haver saído, no último número, com incorreções que prejudicaram o entendimento do texto

Iguaçuano, você tem uma dívida: vamos resgatar o Hospital de Iguaçu

Participe e promova a Campanha em Pro da Associação de Caridade Hospital de Iguaçu, comparecendo ao grande coquetel, com música para dançar, que terá lugar no salão nobre da Churrascaria Minuano, no próximo dia 27 de junho, a partir das 21 horas. No programa: jantar, desfile de Neyde Boutique e Rosalém Masculina e exibição do consagrado Ballet Hispano-Brasileiro. Apresentação da jornalista Zaira Martins.

POR TRÁS DA PILASTRA...

ELISIO CAMARÁ

Dificuldades e esvaziamentos financeiros das arcas oficiais nunca são resolvidos com aumentos sucessivos de impostos e taxas.

Esta asseção é universal. Nenhum país do mundo que, em circunstâncias adversas de sua economia, adotou semelhante procedimento, conseguiu normalizar as suas finanças.

No Brasil, o apelo aos aumentos abusivos das obrigações fiscais, transformou-se num vezo que vem de longe. Cobranças e o déficit do tesouro público com o sacrifício da maioria esmagadora dos contribuintes. O círculo vicioso arraigou-se no País inteiro. As exceções são mínimas.

A prática é danosa, mas a sua sombra se abrigam governantes e administradores incapazes, indolentes e sem visão. Poucos escapam à verdade cristalina, perfeitamente ajustável ao momento em que vivemos.

Por ignorância ou inágnidade mental, desprezam critérios mais justos e aceitáveis para preencher os vazios do orçamento e equilibrar os orçamentos, nem sempre elaborados de acordo com a realidade de cada região.

A Companhia Estadual de Águas e Esgotos é um exemplo típico da falta de inteligência e de lucidez dos seus dirigentes. Os valores de suas contas têm cheiro de extorsão. Cada mês chegam às nossas casas com aumentos exorbitantes, absurdos e sem prévia explicação dos motivos que os deturpam. Afinal, ninguém vê e ninguém toma conhecimento das melhorias dos serviços dessa tristemente célebre empreza, construída e sustentada com o dinheiro do povo, que anda mais curto que o rabo da cotia.

O governo Moreira Franco, é bom que se diga, não tem feito outra coisa senão aumentar os tributos, em todas as áreas. O Estado e as prefeituras oficializam o saque aos nossos bolsos, pois os reajustes do que se deve recolher aos cofres públicos estão muito acima dos limites e totalmente fora da razão.

Governador e prefeitos estão perdidos, no tempo e no espaço. Falam muito, agem pouco e suas palavras desaparecem com o vento. Os problemas se avolumam e ninguém faz alguma coisa para resolvê-los. A coisa pública vai de mal a pior, aqui e acolá. As lamúrias são gerais. A revolta popular cresce, dia e noite.

O mais grave é que ninguém grita. A oposição ficou muda, aturdida ou comprometida com a inepcia dos detentores do poder. Senado, Câmara Federal, Assembleias Legislativas, Câmaras Municipais se acomodaram, entregues a um silêncio mais do que suspeito. O povo que morra à mingua!

No seu interior, alguns idealistas não se submetem. Tentam reagir, mas as vozes e os ímpetos da escassa minoria são sufocados pelo rolo compressor dos que só sabem viver dos favores e das vantagens oficiais, em detrimento dos seus semelhantes.

Em que mundo estamos, meu Deus?

(-o-)

Impressionante o descaso dos soldados da Polícia Militar, responsáveis pela fiscalização do tráfego e estacionamento de veículos auto-motores na cidade de Nova Iguaçu.

Não há o menor respeito à sinalização, principalmente no que se refere ao estacionamento. Só falta ao condutor estacionar no meio da rua, pois as calçadas, de ambos os lados, são ocupadas pelos veículos. Os pedestres ficam obrigados a peripetias inenarráveis, impedidos de seguir livremente os seus caminhos.

Os chamados guardas de trânsito, quando de serviço, limitam-se a conversar entre si, na porta dos estabelecimentos comerciais, indiferentes à babilúria provocada pelos engarrafamentos e aos protestos gerais contra os estacionamentos irregulares.

O DETRAN-RJ gasta uma fortuna na cidade do Rio de Janeiro para manter a Operação Verão, cobrindo abusos de motoristas em Copacabana, Leblon e Barra da Tijuca, aos sábados, domingos e feriados.

Lá, as multas são abundantes, tudo indicando que cobrem as despesas e dão para encher a burra do órgão. Os lucros são compensadores, segundo os moradores da Zona Sul.

Por que a direção do órgão não promove a Operação Inverno nas principais cidades da Baixada Fluminense, onde não chegam as punições para os transgressores da legislação de trânsito?

Só a alta direção do DETRAN-RJ poderá responder.

(-o-)

Viajar de ônibus de Nova Iguaçu a Tinguá e vice-versa já foi um prazer. Hoje é um castigo que não se deseja nem para os inimigos.

Ignora-se os motivos que levaram as autoridades a abandonar a outrora bem cuidada Estrada de Tinguá.

Transformaram a velha arteria em caminho próprio para carroças puxadas por bois ou muares. Não há veículo que resista aos buracos existentes no leito de uma via pública de grande importância para o 3.º Distrito, onde a população é forçada a todos os sacrifícios para sobreviver.

Estado e Município continuam cegos e surdos, diante do clamor público, como se reivindicar a recuperação das nossas estradas fosse um favor e não uma obrigação de governantes que prometem mundos e fundos ao povo, mas nada realizam.

A situação é tão calamitosa que alguns espirituosos moradores vão se cotizar para oferecer aos responsáveis pelas péssimas condições de suas estradas, várias albardas coradas, recompensa justa à incapacidade administrativa de cada um.

Muita gente já está de orlehas em pé. O clima é de festa...

**ANUNCIE SEM SAIR DE CASA
BASTA DISCAR 767-2725**



FRIOLATTI

FRUTAS
FRIOS
DOCES
LATICÍNIOS
IMPORTADOS

"UMA CASA DIFERENTE"

AV. ABÍLIO AUGUSTO TÁVORA, 12 - N. IGUAÇU

PEDRA BRITADA E PÓ DE PEDRA

PEDREIRA VIGNÉ S.A.

TELEFONE — 767-6641 - 767-4117

TELEX 2132334

DE 4 A 10 DE JUNHO DE 1988

Negócio é

GOVERNO NULO (1)

China, leitor, que esta primeira vez que se vê com o governo com Paulo Leone, que agora, de um dia, está aparecendo escando...

Esta primeira nota é para um com o governo atual aumentou imensamente o número de assaltos. Ultimamente não é o dia em que não há um banco, isso ao para citar um exemplo a promessa de política de redução de violência, não a redução de violência, não a redução de violência, esse governo do Brasil só reduziu os multos e a construção dos CIEPs. Apenas a construção das obras terminadas. Muitas obras de construção de CIEPs, a abandonadas paralisadas.

Com qual o governo de Moreira Franco está cumprindo? Com os dados de suas obras? Com os empreiteiros da obra do metrô?

GOVERNO NULO (2)

O deputado federal Gustavo Franco não é o mesmo que o brasileiro. É tratado ele e contra Leonel Brizola, e o senador do PMDB. Votou no Moroço voto pra ra e Moreira, torção do Moreira e depois voltou a ra do Moreira.

Apesar do seu moralismo, o Gustavo Paria ainda muito aborrece Moreira Franco. Letam ao seu lado do Moreira.

"Em muitos municípios do interior do Rio de Janeiro não se dá atenção ao governo estadual. Sua quando não é tomada, é praticamente Negocio e o seguinte: quando o nulo não há tiroto na Rô conaiga encobrir esta nulidade.

OUTRAS NULIDADES

A gente chega a ficar pensando Paulo Leone está "pel" tal o volume de contudentes atag e se deserrados ultimamente. Enu...

CORREIO

JORNAL FUNDADO A 11 DE JUNHO DE 1964

ROBINSON

COLABORADORES: MARCELO CASTALICE, CELSO MARTINS

Restos
Lactos
P...
C...
B...



Negócio é o seguinte:

arthur cantalice

GOVERNO NULO (1)

Calma, leitor, que esta primeira nota não tem a ver com o governo comandado pelo Prefeito Paulo Leone, que agora, mais do que nunca, está aparecendo escandalosamente nos noticiários.

Esta primeira nota é para um comentário sobre outro governo que é uma verdadeira nulidade: o governo estadual comandado por Moreira Franco, esse mesmo Moreira Franco que no momento em que estou escrevendo (na noite de quarta-feira) acabou de aparecer falando besteiras na TV. Depois dos troteiros na Favela da Rocinha, os reporteres entrevistaram o enganador Moreira. E ele, cheio de pose, com aquela cara de maior abandonado, disse que agora o governo estadual vai cuidar da segurança da população.

Pensando ser convincente, Moreira Franco afirmou que o seu governo tem compromissos sociais, enquanto os governos anteriores não tinham. Sem citar o nome de Leonel Brizola, mas uma vez Moreira declarou, infamantemente, que o governo anterior estava acumplicado com o crime organizado.

A verdade é muito diferente daquilo que Moreira Franco procura passar adiante. No governo passado havia muito assalto, mas no governo atual aumentou imensamente o número de assaltos. Ultimamente, então, raro é o dia em que não há um assalto a banco, isso só para citar um exemplo. Aquela promessa de Moreira Franco de acabar (ou reduzir, vá lá) a violência, não passou mesmo de promessa de política demagógica. Não acabou a violência, nem a reduziu.

Reduzir mesmo esse governo do Moreira Franco só reduziu (e muito) o ritmo de construção dos CIEPs. Apenas uns poucos tiveram suas obras terminadas. Muitas outras obras de construção de CIEPs estão paradas, abandonadas, paralisadas.

Com quem o governo de Moreira Franco está acumplicado? Com os donos de empresas de ônibus? Com os empreiteiros das obras de metrô?

GOVERNO NULO (2)

O deputado federal Gustavo Faria não tem nada a ver com o brizolismo. Pelo contrário, ele é contra Leonel Brizola, é um parlamentar do PMDB. Votou no Moreira, arranjou votos para o Moreira, torceu pela vitória do Moreira e depois vibrou com a vitória do Moreira.

Apesar do seu moreirismo, o deputado Gustavo Faria anda muito aborrecido com o Moreira Franco. Lemos só o que ele disse outro dia:

"Em muitos municípios do interior do Estado do Rio de Janeiro não se distingue a presença do governo estadual. Sua atuação, quando não é tímida, é praticamente nula." Negócio é o seguinte: quando um governante é nulo não há troteiro na Rocinha que consiga encobrir essa nulidade.

OUTRAS NULIDADES

A gente chega a ficar pensando que o prefeito Paulo Leone está "pela bola sete", tal o volume de contundentes ataques contra ele destruídos ultimamente. Enquanto uns

gritam que a administração municipal está botando corrupção pelo ladrão, outros aprovam a "dêixa" e discursam da tribuna da Câmara afirmando que o prefeito é um ladrão, repetem nas emissoras de rádio que ele é mesmo ladrão. Enfim, uma gritaria geral contra uma ladroagem que — garantem os opositoristas — também é geral ali no Palácio das Almas, a sede da Prefeitura de Nova Iguaçu.

Já que tanta gente anda chamando o prefeito de ladrão, o empresário Luis Carlos El-Huak de Medeiros, entrevistado por mim para o Caderno da Baixada do jornal Última Hora, disse que Paulo Leone tem que ir pra trás das grades porque o lugar dele é na cadeia. Infelizmente, não consegui entrevistar o ilustre prefeito, pelo menos até o momento. Preciso saber o que ele pensa disso tudo. Afinal, o lugar dele é no gabinete ou na cadeia?

Seja como for, a impressão causada pela administração municipal é péssima. Como disse outro dia o ex-prefeito João Batista Lubanco, o prefeito Paulo Leone está fazendo um governo calamitoso. Durante algum tempo, o prefeito chegou a ter um crédito de confiança. Ele parecia ser um homem bem intencionado, dava a impressão de ser um sujeito simples, dava de diálogo. Ainda estou lembrado do tempo em que Leone costumava comparecer ao programa "Linha Direta", dirigido pelo petista Ismael Lopes, na Rádio Solimões. Leone parecia um governante democrata, pronto a administrar ouvindo as reivindicações da comunidade.

Até mesmo aquela falseta que Leone — na época parceiro do vereador Mauro Vais-concelos — fez com o então governador Leonel Brizola, muita gente imaginou que era um fato isolado e despretensioso. Leone mesmo encarregou-se de provar que aquela falseta não tinha sido um episódio isolado. E, de falseta em falseta, Leone e sua desastrosa administração foram marchando para o despenhadeiro.

Mas o prefeito não está sozinho em matéria de nulidade. Na Câmara Municipal, os vereadores que compõem a tranqüila e esmagadora maioria do governo local, completam o time de nulidades. Estão querendo entrar na história de Nova Iguaçu como cúmplices de um governo estraçalhado pelos demandas administrativos.

COBRANÇA

Não vamos ficar distraídos com os escândalos municipais e esquecer de cobrar as promessas eleitorais do governo Moreira Franco. Recentemente, o vice-Governador Francisco Amaral, o iguaçuano Chico Amaral, reafirmou que serão mesmo construídos três hospitais gerais na Baixada Fluminense.

Já salu nos jornais que o Chico Amaral está dando uma de omissis nessa questão da derrubada do prefeito. Talvez não seja omissão. Pode ser que o Chico esteja muito atarefado nessa questão da construção dos três hospitais. Pergunto ao Chico: quando serão iniciadas as obras? Falsa, Chico!



Nossa Diocese

D. ADRIANO - BISPO DIOCESANO

Pecado social e pecado pessoal

Todo pecado, também o mais íntimo, é na visão da Fé uma ferida que se abre no corpo de Cristo que é a Igreja. Todo pecado fere a comunhão dos santos; eis um aspecto que antigamente não se mencionava, dando a impressão de que o pecado é uma ofensa pessoal cometida contra Deus.

A Teologia fez reviver esta consciência eclesial do pecado e também naturalmente da penitência. Assim diz o Vaticano II: «Aqueles que se aproximam do sacramento da penitência obtêm da misericórdia divina o perdão da ofensa feita a Deus e ao mesmo tempo são reconciliados com a Igreja que feriram, pecando, e a qual colabora para sua conversão com caridade, exemplo e orações» (Luz das Nações, 11, 2). Noutro lugar o Vaticano II fala das «consequências sociais do pecado» que é em primeira mão ofensa cometida contra Deus (cf O Sacrosanto Concílio 109).

Além desta dimensão eclesial, por isto mesmo comunitária, do pecado, podemos dizer que o pecado social, multiplicado na ação má de muitas pessoas, sistematizado, organizado, planejado, é uma descoberta da Teologia mais recente. É uma descoberta que, embora tenha suas raízes na Bíblia Sagrada e na melhor tradição dos Padres da Igreja, causa estranhamento e mesmo rejeição em não poucas pessoas.

Seria bom refletirmos um pouco sobre isto que, com razão, chamamos de pecado social.

Imaginemos um ladrão que tem a tentação de roubar e sucumbe à tentação interiormente, não chegando a roubar. A moral cristã vê aí um pecado pessoal, mas um pecado que, por isto ou por aquilo, não chega a ser cometido. Imaginemos porém que o ladrão, de fato, rouba a carteira de uma senhora que foi ao supermercado fazer compras. Agora o pecado adquire uma dimensão nova: fere a Igreja nesta pessoa que foi roubada.

Imaginemos agora um patrão que explora seus empregados: paga mal, para irregular, sonega impostos, não recolhe as obrigações sociais, não assina carteira de trabalho, ameaça e destrata, suborna direta ou indiretamente o poder público. Ninguém duvida que neste caso o pecado pessoal do patrão assume dimensões sociais muito mais graves do que o pecado do ladrão que furtou uma carteira.

A maldade pode agravar-se mais se os patrões exploradores, como sucede às vezes com fazendeiros de uma mesma região, se aliam na maldade para explorar seus empregados.

Legisladores sem consciência podem também legalizar a maldade, institucionalizar o pecado, de tal maneira que o mal se torne parte integrante das estruturas sociais, como sucede por ex. em alguns países comunistas no que diz respeito à prática da Religião.

Olhando o nosso país, as condições de vida da maioria do nosso Povo que vive nos sertões, nas periferias das cidades, nas favelas, verificamos que são vítimas de uma violação crônica de quase todos os direitos humanos, são vítimas de uma situação de pecado social e estrutural que contradiz frontalmente o Evangelho de Jesus Cristo, já que contradiz a dignidade da pessoa humana.

«A nossa Fé cristã deveria ser um princípio de libertação tanto do pecado pessoal

como do pecado social, em todas as suas consequências. Os que temos Fé deveríamos tirar da Fé a motivação que nos levasse a corrigir o pecado social com suas graves consequências. Será que atribuímos à Fé esta dimensão comunitária, social, eclesial que é expressão da comunhão dos santos e da comunidade familiar dos filhos de Deus?

Mosaico

● As ocupações de terras abandonadas, no campo e nas cidades, têm-se sucedido em ritmo crescente. Por que tantas pessoas se arriscam a este gesto que dentro da ordem legal são violação do direito de propriedade?

● Em regra, vemos conjugar forças os proprietários, que não se envergonham de contratar jagunços, a justiça, a polícia, para expulsar os invasores. Quase sempre com violência.

● Todos deveríamos pensar um pouco na situação dolorosa em que vivem muitos irmãos e irmãs nossos, neste período de crise prolongada por que passa o Brasil.

● Os pobres, que são a maioria do Povo brasileiro, vivem em miséria crescente. Apesar de todo trabalho tanto do Pai como da Mãe e dos filhos, nossas famílias passam fome. A inflação devora todo o fruto do trabalho. Ninguém consegue acompanhar a marcha acelerada da inflação. Como pagar então aluguéis que crescem mais depressa do que o salário?

● As ocupações são uma demonstração clara da injustiça social que esmaga a maioria dos nossos irmãos que, contra todos os direitos humanos, são considerados cidadãos de segunda e terceira categoria.

● As ocupações demonstram claramente a insensatez das nossas elites: fechadas em si mesmas, em seus privilégios, em seus direitos particulares, fecham os olhos, os ouvidos, o coração para o clamor do Povo sofrido que é a maioria do Povo brasileiro.

● Falando a camponeses, operários e trabalhadores bolivianos na cidade de Oruro, em 11 de maio passado, disse o Papa João Paulo II.

● «Sei também que existe um grande desajuste entre os salários que recebem e o custo de vida sempre em aumento, o que torna mais árdua a tarefa de proporcionar digna manutenção às vossas famílias. Motivo de profunda preocupação são os casos de crianças que morrem em tenra idade, como consequência de problemas de desnutrição e por falta de adequados serviços sanitários para atender às necessidades da população.» (Oss. Rom. ed. portug. 22-05-88)

● Mais adiante, depois de referir-se mais uma vez à hipoteca social que de fato grava sobre a propriedade privada:

● «A doutrina social da Igreja tem sido constante em defender que os bens da criação foram destinados por Deus para serviço e utilidade de todos os seus filhos. Daí resulta que ninguém se deve apropriar deles, recusando as exigências superiores do bem comum. De acordo com esta doutrina, a mesma Igreja tem sempre pregado a distribuição equitativa das terras de cultivo, sob diversas formas e modalidades para dar à classe camponesa a possibilidade de uma vida digna que permita a conveniente educação integral de seus filhos e o necessário progresso na sua saúde, nos seus métodos de trabalho e de comercialização — a preços justos — dos seus produtos.» (ib.)

● São palavras atuais para a Bolívia e também para o Brasil. Onde ficam os cristãos que não querem escuta-las e muito menos põ-las em prática?

CORREIO DA LAVOURA

JORNAL FUNDADO A 22 DE MARÇO DE 1917 POR SILVINO DE AZEREDO
REDAÇÃO E OFICINA: RUA LUÍZA LAMBERT, 91 — TELEFONE 767-2725

EDITOR-CHEFE
ROBINSON BELEM DE AZEREDO

DIRETOR-COMERCIAL
GERSON BELEM DE AZEREDO

COLABORADORES: MANOEL FRANCO, ADEMAR MOSCOSO, ARTHUR CANTALICE, CELSO MARTINS, ENOCK CAVALCANTI e ARTHUR BARROCO

BOLDRINK'S - Bar e Pizzaria

Rua Frutuoso Rangel, 279 - Tel.: 767-2048

LIM NOVO PONTO DE ENCONTRO

Restaura.
Lazanha —
— Parmegiana
Caneloni — Ravioli —
Especialidade à
Italiana

Temos serviço para
viagem
Ampla salão com ar
condicionado
Som ambiente
Sorveteria



INDICADOR MÉDICO

- MÉDICOS
- DENTISTAS
- PSICÓLOGOS
- CLÍNICAS
- SERVIÇOS

Dra. ROSA MARIA FACURI RAPHAEL

PSICÓLOGA

PSICODIAGNÓSTICO E PSICOTERAPIA
ORIENTAÇÃO DE GESTANTES E TERAPIA DE CASAIS
Hora marcada pelo telefone 767-5882
De 2.^a a 6.^a feira das 13 às 20 horas
Convênios: EBCO, DO BRASIL, CABERJ e PATRONAL
COLEGIO LEOPOLDO
RUA PROF. PARIS, Nº 58 - NOVA IGUAÇU/RJ.

Dra. Igy Belks A. Guabralva Silva
CLÍNICA MÉDICA - CARDIOLOGIA

Cont.: Rua Jozé Manoel Marques Morado, 58 - 8/105 - N. Iguaçú
Res.: Rua Barão de Pirassununga, 43 - Apt. 101 - Rio de Janeiro
CONSULTA COM HORA MARCADA - TEL. 768-3258

SUELI MEIRELLES ROSA

PSICÓLOGA - CRP - 05/11601

Orientação à gestante - Orientação vocacional
Distúrbios de aprendizagem - Psicoterapia

Horário: Diariamente, das 8 às 19 horas
Consultas com hora marcada - Tel.: 767-3325

AV. SANTOS DUMONT, 204/202 - CENTRO
NOVA IGUAÇU-RJ

Daniel da Rocha Silva
CIRURGIÃO - DENTISTA

Cont.: Rua Jozé Manoel Marques Morado, 58 - 8/105 - N. Iguaçú
Res.: Rua Barão de Pirassununga, 43 - Apt. 101 - Rio de Janeiro
CONSULTA COM HORA MARCADA - TEL. 768-3258

UROLOGIA

Dr. JOAO MORAES COSTA - PETROBRAS

CONVENIOS: GOLDEN CROSS, UNIMED, TELERJ, ADRFFS, COCA-COLA, AMIL E BANCO DO BRASIL

Av. Mal. Floriano Peixoto, 2190 - Sala 508
Telefone: 767-0396 - Nova Iguaçu

Dr. Milton Hermida Arcas

MÉDICO
CRM 5238220-6

PSICOTERAPIA E ANÁLISE

(Angústia - Ansiedade - Depressão e Assistência Psicológica ao paciente terminal)

Terça a sexta-feira, das 13 às 20 horas

Consult. Av. Governador Amaral Peixoto, 271
Sala 104 - Telefone 768-3350
CONSULTAS COM HORA MARCADA

ÓTICA ALEMÃ

(DETTLING & CIA. LTDA.)

- ÓCULOS MODERNOS
- CONCERTOS
- OFICINA PRÓPRIA
- SERVIÇO RÁPIDO

AVIAMOS RECEITAS PARA O MESMO DIA

Rua Otávio Tarquínio, 61 - Nova Iguaçu

FARMÁCIA FAVORITA



**MEDICAMENTOS
COM 10% DE DESCONTO**

RUA DR. THIBAU, 181 - CENTRO - NOVA IGUAÇU - TEL. 767-0799

Anuncie sem sair de casa
Basta discar 767-2725

SERVICO ODONTOLÓGICO ESPECIALIZADO

Dr. IVAN FONSECA

ESPECIALIDADES ODONTOLÓGICAS

CRP/RJ - Nº 34

CGC Nº 28711547/001-14

CPO Nº 37

DIARIAMENTE DAS 8 AS 19 HORAS - ESTRADA FELICIANO SODRE Nº 2.139
MESQUITA - ESTADO DO RIO - TELEFONE 796-2804

CONVENIOS

- NUCLEBRAS
- CAIXA ECONÔMICA
- SAMOC
- DENTAL CARE
- VULCAN
- MOTEL BRASIL
- CORFA
- MONTEPIO DA FAMÍLIA
- PATRONAL INPS
- PATÍMA EMPRESARIAL
- INGRA
- UNIMED
- RIO CLÍNICAS
- DENTSERVES - SEDEG

CIRURGIA PLÁSTICA
CIRURGIA ESTÉTICA & REPARADORA

LIPOASPIRAÇÃO

Dr. JOSÉ MARIA DE AZEVEDO
Rua Francisca Melo, 74 - Nova Iguaçu RJ - Tel.: 767-7543

**TERÇA-FEIRA E QUINTA-FEIRA,
DAS 17:00 AS 19:00 HORAS.**

PUBLIQUE O BALANÇO DE SUA EMPRESA NO
CORREIO DA LAVOURA. TEL.: 767-2725

CÂMARA MUNICIPAL DE NOVA IGUAÇU

RESOLUÇÃO N.º 441/88

"Cria a MEDALHA DO MÉRITO GETULIO BARBOSA DE MOURA, acompanhada de Diploma em pergamimho."

Fago saber, que a Câmara Municipal de Nova Iguaçu, Estado do Rio de Janeiro, aprovou e eu promulgo a seguinte:

RESOLUÇÃO

Art. 1.º - Fica criada a MEDALHA DO MÉRITO GETULIO BARBOSA DE MOURA, representada em metal dourado com a estípite do homenageado, circundada com a inscrição "Medalha do Mérito Getúlio Barbosa de Moura", de um lado; no outro lado, a inscrição "Câmara Municipal de Nova Iguaçu - Honra ao Mérito" - nome do agraciado, e data, acompanhada de Diploma em pergamimho.

Art. 2.º - Fará jus a concessão da Medalha, empresários, empresas, instituições e todo aquele que tenha prestado relevantes serviços ao desenvolvimento do Município de Nova Iguaçu.

Art. 3.º - A propositura será de exclusiva competência da Câmara Municipal, mediante apresentação de Projeto de Resolução, subscrito por 1/3 (um terço) dos Vereadores, precedido obrigatoriamente, de "Considerandos" que justifiquem a concessão da honraria, não se admitindo a inclusão de mais de um nome em cada projeto.

Art. 4.º - Aprovada a concessão da honraria, a presidência da Casa, fixará a data em que em sessão solene, a Câmara Municipal fará a respectiva entrega.

Art. 5.º - A votação do Projeto de Resolução será feita pelo processo simbólico.

Art. 6.º - A Mesa Diretora não aceitará em hipótese alguma, projeto de Resolução que não preencha as condições aqui exigidas, sob pena da nulidade da votação.

Art. 7.º - A Secretaria da Câmara Municipal criará livro próprio para a transcrição integral do texto do projeto com a sua justificativa, bem como os assentamentos relativos à data de entrega e todos os esclarecimentos necessários aos Anais Legislativos.

Art. 8.º - Quando ocorrer o falecimento de qualquer agraciado com a Medalha do Mérito Getúlio Barbosa de Moura, a Câmara Municipal far-se-á representar nas exéquias e enviará oficialmente pesames à família enlutada.

Art. 9.º - Esta Resolução entra em vigor na data de sua publicação.

Câmara Municipal de Nova Iguaçu, 16 de maio de 1988.

JOSÉ ROBERTO DE ARRUDA CAMARA
Presidente

PORTARIA N.º 89/88

O Presidente da Câmara Municipal de Nova Iguaçu-RJ, usando das atribuições que lhe são conferidas por Lei,

RESOLVE:

Exonerar JOSÉ DIRCEU FÁRIA do Cargo em Comissão, Símbolo CC-1, de Assessor Legislativo do Vereador Cláudio Cardoso, por solicitação deste, conforme processo n.º 445/88, a partir desta data.

Publique-se e cumpra-se.

Nova Iguaçu, 25 de maio de 1988.

JOSÉ ROBERTO DE ARRUDA CAMARA
Presidente

PORTARIA N.º 90/88

O Presidente da Câmara Municipal de Nova Iguaçu-RJ, usando das atribuições que lhe são conferidas por Lei,

RESOLVE:

Nomear IZABEL MARIA PENA MONTEIRO para exercer o Cargo em Comissão, Símbolo CC-1, de Assessor Legislativo do Vereador Cláudio Cardoso, por indicação deste, conforme processo n.º 446/88, a partir desta data.

Publique-se e cumpra-se.

Nova Iguaçu, 25 de maio de 1988.

JOSÉ ROBERTO DE ARRUDA CAMARA
Presidente

PORTARIA N.º 91/88

O Presidente da Câmara Municipal de Nova Iguaçu-RJ, usando das atribuições que lhe são conferidas por Lei,

RESOLVE:

Exonerar DEYSE SAMPAIO DE ALMEIDA do Cargo em Comissão, Símbolo CC-2, de Oficial de Gabinete do Vereador Mauro Miguel Junqueira Garcez, por solicitação deste, conforme processo n.º 395/88, a partir desta data.

Publique-se e cumpra-se.

Nova Iguaçu, 1.º de junho de 1988.

JOSÉ ROBERTO DE ARRUDA CAMARA
Presidente

PORTARIA N.º 92/88

O Presidente da Câmara Municipal de Nova Iguaçu-RJ, usando das atribuições que lhe são conferidas por Lei,

RESOLVE:

Nomear VIVALDA DE CARVALHO GUIMARÃES para exercer o Cargo em Comissão, Símbolo CC-2, de Oficial de Gabinete do Vereador Mauro Miguel Junqueira Garcez, por indicação deste, conforme processo n.º 396/88, a partir desta data.

Publique-se e cumpra-se.

Nova Iguaçu, 1.º de junho de 1988.

JOSÉ ROBERTO DE ARRUDA CAMARA
Presidente

DE 4 A 10 DE JUNHO DE 1988
PMDB CRITICA EM FAVOR DO GOVERNO

Pela sua importância crítica em relação aos últimos acontecimentos que evidenciaram, mais uma vez, a inabilidade do governo chagado pelo Paulo Lacerda, o CL publica neste número a seguinte resolução do Diretório Municipal do PMDB, aprovada por unanimidade na reunião do último dia 23, presidida pelo Sr. João Batista Barreto Lobato, autor do documento.

Es a seguinte:
"De 1.º de fevereiro de 1988, data de instalação do atual governo municipal, até os dias de hoje, a população iguaçuana tem sido vítima de políticas de desinvestimento e de desmontagem do município. Durante todo esse período, a administração municipal não conseguiu seu desempenho pelo não pagamento seu de salários necessários e aos reclamos do nosso povo, usando métodos administrativos totalmente incompatíveis com o devido a coisa pública."

Tal série de demandas não, recentemente, com a edição de atos conhecidos como "Expressões Mela Nette", onde diante de pressão para movimentação de pessoal, o governo municipal detonou um processo irracional de contratação e classificações sem o menor critério de objetividade administrativa, retornando demonstração de inabilidade.

Entende o PMDB que, por mais triste e imoral, ainda se apresenta em condições para desde que examina maior abrangência, dentro do prazo da atual administração, de que, nesse ano de mandato, se preocupou com os interesses do povo. Em verdade, o plano global do Governo Municipal concluiu de que neste momento a consequência no trato da política, acarretando ônus insustentáveis para o município, que, sangrias que nada tem a ver com interesse público, não tem para atender aos justos anseios de uma população que dia a dia acredita na classe política. Não existe um programa de desenvolvimento e infraestrutura material e há falta de equipamentos urbanos e serviços públicos não são acordados com as necessidades locais. Ao largo de tudo, a estrutura administrativa, servidores municipais são ligados por uma política de não se baseia no mérito, no método eivada de nepotismo.

Diante desta realidade, o PMDB não pode não curar o PMDB por outro um tom partidário e emocional, pronunciamento. Os membros que passa o Brasil exigem flexibilidade e bom senso, razão indispensável que, diante d

Cigarro viciado

Afirmações feitas em 1987 pelo diretor do Departamento de Saúde dos Estados Unidos, relatório que divulgou os resultados da pesquisa "Consequências do fumo para a Saúde: O Vício da Nicotina". A pesquisa foi realizada por 50 cientistas e concluiu que a nicotina do cigarro causa dependência física tão forte quanto a heroína ou cocaína. E, portanto, tantas pessoas continuam a fumar apesar de saberem que isso causa a saúde.

Conforme o relatório, a nicotina rapidamente absorvida pelo organismo, quer seja fumado, mastigado, e quando entra na corrente sanguínea é distribuída por todo o sistema nervoso central.

O fumante sabe reconhecer que a nicotina é uma droga, mas continua a fumar porque gosta do gosto e da sensação de relaxamento. No entanto, a dependência física do cigarro torna-se tão forte que o fumante não consegue parar de fumar sem sentir sintomas de abstinência, como tontura, náusea, irritabilidade e insônia.

Apesar de saberem que a nicotina causa dependência física, muitos fumantes continuam a fumar porque acreditam que não há risco de desenvolver câncer de pulmão ou outras doenças relacionadas ao fumo. No entanto, a Organização Mundial da Saúde (OMS) estima que o fumo causa a morte de cerca de 3 milhões de pessoas por ano no mundo.



PMDB CRITICA EM RESOLUÇÃO OS ÚLTIMOS ACONTECIMENTOS QUE ENVOLVERAM O GOVERNO PAULO LEONE

Pela sua importância crítica em relação aos últimos acontecimentos que evidenciaram, mais uma vez, para a opinião pública iguaçuana, a degradação do governo chefiado pelo Sr. Paulo Leone, o CL publica neste número a íntegra da resolução do Diretório Municipal do PMDB, aprovado por unanimidade na reunião do último dia 25, presidida pelo Sr. João Batista Barreto Lubanco, autor do documento. Ela é a íntegra:

1º - De 1º de fevereiro de 1983, data da instalação do atual governo municipal, até os dias de hoje, a população iguaçuana tem sido testemunha, e ao mesmo tempo vítima, de um dos maiores desgovernos ocorridos em nosso município. Durante todo esse período, a administração municipal tem pautado seu desempenho pelo total desleixo em relação às necessidades e aos reclamos do nosso povo, aplicando métodos administrativos completamente incompatíveis com o respeito devido à coisa pública.

2º - Tal série de desmandos culminou, recentemente, com a edição de atos conhecidos como "Expresso da Meia Noite", onde diante de prazo fatal para movimentação de pessoal o Governo municipal detonou um processo irracional de contratações e reclassificações sem o menor critério de objetividade administrativa, numa irretorável demonstração de irresponsabilidade.

3º - Entende o PMDB que esse fato, por mais triste e imoral que seja, ainda se apresenta em condições muito piores desde que examinado com maior abrangência, dentro do contexto da atual administração municipal, que, nesses anos de mandato, jamais se preocupou com os interesses legítimos do povo. Em verdade, uma análise global do Governo Municipal leva à conclusão de que neste império de inconseqüência no trato da coisa pública, acarretando ônus insuportável pelo erário municipal, que, mercê de sangrias que nada tem a ver com o interesse público, não tem condições para atender aos justos anseios de uma população que, dia a dia, menos acredita na classe política.

Não existe um programa de governo, a infra-estrutura material e social do município é praticamente inexistente, há falta de equipamentos urbanos e os serviços públicos não são prestados de acordo com as necessidades dos munícipes. Ao largo de tudo, deteriora-se a estrutura administrativa, porque os servidores municipais são desestimulados por uma política de pessoal que não se baseia no mérito, porque é sobretudo vivada de nepotismo.

4º - Diante dessa melancólica realidade, o PMDB não podia se calar! Não quer o PMDB, por outro lado, dar um tom partidário e emocional ao seu pronunciamento. Os momentos por que passa o Brasil exigem muita reflexão e bom senso, razão por que é indispensável que, diante da gravida-

de dos fatos que são denunciados e da generalizada descrença nos poderes públicos, se unam todos os segmentos da sociedade, sem exclusão de qualquer um, para que se diga um basta ao aventureirismo político daqueles que pensam que Nova Iguaçu não tem sensibilidade e é capaz de acumular esquívocos eleitorais.

5º - A classe política, como um todo e não apenas o Prefeito Municipal, é atingida por atos dessa natureza, que denigrem a ação política e levam o povo a descrever de todos os cidadãos que se dedicam à política partidária. Há sempre, um nivelamento por baixo, desmoralizando-se os que têm e cumprem e os que não têm e não cumprem os compromissos assumidos com o povo. Nesta hora, quando se denunciavam esses atos do Governo municipal, o PMDB se diz presente e externa seu repúdio, mas conclama a sociedade civil, e a classe política, em particular, a atentar para o aspecto global de uma administração municipal nefasta e nociva aos interesses da comunidade iguaçuana.

6º - Não é o caso de apurar responsabilidades de terceiros, quando avulta a do Governo Municipal. De pronto, porém, diante de todos os fatos que têm sido objeto de denúncia contra a atual administração, não se pode deixar de chamar pela ação do Governo do Estado, da Câmara de Vereadores e do Tribunal de Contas, que dispõem de instrumentos constitucionais e legais para corrigir e reprimir esse estado de coisas. Sua omissão não poderá ser desculpada, e, se assim for, será indiscutível sua responsabilidade solidária. O PMDB quer saídas, quer soluções, porque acredita no Município e na sua viabilidade mormente agora, com o advento da nova Constituição da República, quando se dá uma nova dimensão ao Município. Não é possível silenciar diante de casos nem tergiversar quando se trata de defender a dignidade do serviço público.

7º - Ao fazer coro com as denúncias veiculadas contra a administração municipal, o PMDB, diante, ainda dos movimentos de emancipação de distritos, que reconhece legítimos, porque são o resultado do abandono em que se encontram quer, por seu Diretório Municipal, conclamar a classe política de Nova Iguaçu, notadamente os Partidos Políticos que vão se empenhar na eleição municipal deste ano, a se unirem em torno de um sério programa de ação política, que vise ao desenvolvimento econômico e social de Nova Iguaçu, onde a moralidade e austeridade públicas sejam peças fundamentais de um compromisso firmado com o nosso povo, para solução de seus problemas.

Esta é a posição do PMDB! Adotada com seriedade e responsabilidade. Nova Iguaçu, 25 de maio de 1988. João Batista Lubanco - Presidente.

Cigarro vicia como heroína e cocaína

RAYMUNDO ESPELHO

Afirmções feitas em Washington pelo diretor do Departamento de Saúde dos Estados Unidos, C. Everett Koop, que divulgou os resultados do relatório "Conseqüências do Fumo para a Saúde: O Vício da Nicotina", elaborado por 50 cientistas do departamento. «A nicotina do cigarro causa dependência física tão forte quanto a da heroína ou cocaína. E esta é a causa porque tantas pessoas continuam fumando apesar de saberem os danos que isso causa à saúde».

Conforme o relatório, a nicotina é rapidamente absorvida pelos pulmões, mas diversas formas de uso do cigarro, quer seja fumado, mascarado ou aspirado, e quando entra na corrente sanguínea é distribuída por todo o sistema nervoso central.

O fumante sabe (embora finja não saber) que a nicotina é incluída na classificação dos tóxicos. Na verdade, é muito tóxico causando dependência física e física.

Na composição do cigarro existem, aproximadamente, quatro mil componentes, entre gases e partículas. Os mais comuns são: monóxido de carbono, dióxido de carbono, óxido nítrico, amônia, nitrosaminas, cianeto, compostos sulfúricos, nitratos, hidrocarbonetos voláteis, álcoois, aldeídos e cetonas (acetaldéidos, formal e acroleína). Entre as partículas temos: nicotina, séru, hidrocarbonetos policíclicos (potentes causadores de câncer), íons metálicos, compostos radioativos (polônio 210), butilamina, dimetilamina e até DDT em certa fase da queima.

O cigarro causa câncer no pulmão, na língua, laringe, cavidade oral, esô-

fago, bexiga, pâncreas. Na gestante diminui o peso do recém-nascido e aumenta a mortalidade perinatal.

É muito conhecida a frase "fumar não distrai, destrói". As pesquisas indicam que os fumantes têm uma expectativa de vida menor que os não-fumantes. Além do aparelho respiratório, também o sistema cardiovascular é um alvo muito importante dos malefícios do cigarro.

A cada cinco minutos morre no Brasil uma pessoa com câncer ou enfisema pulmonar, doença cardiovascular ou outro tipo de câncer ligado ao uso do cigarro.

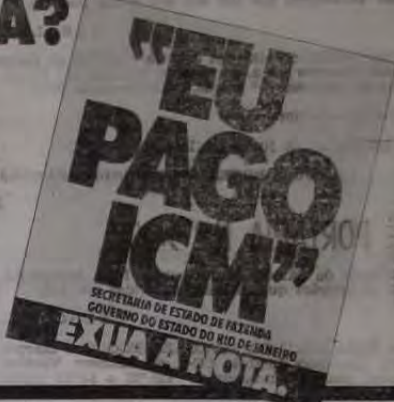
Um porta-voz do Instituto do Tabaco dos Estados Unidos disse que "fumar cigarros é realmente uma opção pessoal que pode ser contida se uma pessoa decide fazê-lo". Cifras do Serviço Sanitário do Departamento de Saúde indicam que 40 milhões de norte-americanos são antigos fumantes e que 95% deles deixaram de fumar sem ajuda.

Acreditado que o prezado leitor conhece esta frase: "Quem acha impossível largar de fumar não tem fé em Deus".

Muito bem, se o porta-voz do Instituto do Tabaco dos Estados Unidos disse que o desejo de fumar pode ser contido se uma pessoa decide fazê-lo, e nós sabemos que até na saliva de crianças não são detectadas a presença de nicotina, pois elas como muitos adultos que não fumam são os chamados "fumantes passivos", por que não incentivamos as campanhas anti-tabagistas?

Por que os viciados não se esforçam para se libertarem do vício?

VOCÊ TEM CORAGEM DE COLOCAR ESTE ADESIVO NA SUA LOJA?



Este adesivo é um atestado de honestidade. Ele significa que você não tem o triste hábito de se apropriar do dinheiro dos outros. E significa mais ainda para toda a população do Estado: mais escolas e professores, mais hospitais, postos de saúde, médicos e enfermeiros, melhores transportes e rodovias, saneamento, mais segurança, mais alimentos. E com o ICM que seu cliente paga - e você recolhe - que o Governo pode trabalhar como promete e realizar todas as obras de que o povo precisa. Infelizmente, muitos comerciantes não pensam assim e têm a coragem de pôr no bolso o dinheiro dos outros. Mas essas pessoas não devem ser tratadas exatamente como "corajosos". Existem nomes mais adequados para esses covardes. SECRETARIA DE ESTADO DE FAZENDA GOVERNO DO ESTADO DO RIO DE JANEIRO

EXIXIA A NOTA. O RIO EXIGE.

Há precisamente meio século...

REGISTRAVA EM SUAS COLUNAS O CL

Sob o título "Em Torno dos ideais que nortearam sempre a vida e a civilização do nosso povo", o CL publica a seguinte nota de primeira página, em sua edição de 2 de junho de 1938 (quinta-feira): "A propósito do discurso do interventor federal neste Estado, Comandante Ernani do Amaral Peixoto, irradiado diretamente do Palácio do Ingá para todo o território nacional, na sexta-feira, por intermédio do Departamento Nacional de Propaganda, tem recebido a seguinte mensagem de solidariedade à ideia de se criar uma Legião Cívica. O chefe do governo fluminense espera conseguir a filiação de todos os brasileiros e uma Legião Cívica, pelo elo de uma disciplina, não imposta, mas voluntária, em torno dos ideais que nortearam sempre a vida e a civilização do nosso povo. A opinião pública é, ao mesmo tempo, a base e a finalidade dessa Iniciativa" - disse ainda o comandante Amaral Peixoto - "Onde ela permanecer organizada, serão sempre frustrados os golpes da desordem. E, por isso, corre-nos o dever inelutável de criar um quadro autêntico de elementos que a incorporem permanentemente aos movimentos da vida do País".

O CL anuncia que a Prefeitura está construindo uma estrada de Nova Iguaçu a Queimados, a partir da elaboração das classes produtoras deste Município. Nota a esse respeito diz o seguinte: "Comunicamos-lhes que na semana passada, na sede da Associação dos Fruticultores de Iguaçu, houve uma reunião, na qual tomaram parte, além do Dr. Ricardo Xavier da Silveira, vários elementos de destaque das classes produtoras deste Município, como os Srs. Alberto Cozza, Cel. Sebastião Herculano de Mattos, Antonio de Oliveira Carvalho, Antonio Vaz Teixeira, Manoel de Andrade, Carmine Papaleo Montora, Nurlio Costa etc.

Tratou-se nessa reunião de melhoramentos das estradas de rodagem para a futura safra, interessando-se o Sr. Prefeito em receber sugestões nesse sentido de lavradores e exportadores. Haverá nova reunião, talvez na próxima semana, para entendimentos maiores e melhores entre esses elementos principais das classes produtoras de Iguaçu e o chefe do governo municipal".

Contrata casamento, com a Sra. Dalka de Oliveira Pires, filha do Dr. Vianna Pires e de D. Virginia de Oliveira Pires, o jovem Floriano Peixoto, filho do Cel. Nicolau Rodrigues da Silva.

CINEMA

CINE IGUAÇU - «Travessuras sexuais de uma fada», filme de sexo explícito. Censura 18 anos. Horário: 13h30m - 15h - 16h30 - 17h30m - 19h30m e 21 horas. A seguir: «As aventuras de Sérgio Malandrin» (lançamento nacional), com Sérgio Malandrin e Pedro de Lara. Praça Antônia Flores Teixeira, Tel.: 767-0249.

CINE VERDE - «Sob fogo cerrado» (filme de guerra), com Nick Nolte, Gene Hackman e Joana Cassidy, e «Sexo explícito sobre rodas» (Baby cakes) com Rhonda Jo Petty, Rody West e Vitória Slick. Censura 18 anos. Horário: 13h - 15h30m - 18h - 19h30m e 21 horas. Praça da Liberdade. - Tel.: 767-7264.

CINE CENTER 1 - «Quando chega a escuridão» (produção americana de terror). Censura 16 anos. Horário: 13h - 15h - 17h - 19h e 21 horas. Iguaçu Center. Av. Marechal Floriano Peixoto, 1480 - Tel.: 767-0767.

CINE CENTER 2 - «O último imperador» (História do último imperador da China), com Peter O'Toole e John Lone. Censura livre. Horário: 13h - 15h - 17h - 19h e 21 horas. Iguaçu Center. Av. Marechal Floriano Peixoto, 1480 - Tel.: 768-0767.

CINE CENTER 3 - «Criação monstruosa» (terror-ficção), com David Allen Brooks. - Amanda Páys e Tullia Balsam. Censura 16 anos. Horário: 13h - 15h - 17h - 19h e 21 horas. Iguaçu Center. Av. Marechal Floriano Peixoto, 1480 - Tel.: 768-0767.

COMPRO TELEFONE

COMERCIAL E RESIDENCIAL RIVA - TEL. 767-1274

Publique o Balanço de sua Empresa no "Correio da Lavoura". Tel. 767-2725

CÂMARA MUNICIPAL DE NOVA IGUAÇU

PORTARIA N.º 93/88

O Presidente da Câmara Municipal de Nova Iguaçu-RJ, usando das atribuições que lhe são conferidas por Lei,

RESOLVE:

Exonerar NADIR GOMES DA CUNHA SANTOS do Cargo em Comissão, Símbolo CC-2, de Assessor Técnico nas Comissões, conforme processo n.º 423/88, a partir desta data.

Publique-se e cumpra-se.

Nova Iguaçu, 1.º de junho de 1988.

JOSÉ ROBERTO DE ARRUDA CAMARA
Presidente

PORTARIA N.º 94/88

O Presidente da Câmara Municipal de Nova Iguaçu-RJ, usando das atribuições que lhe são conferidas por Lei,

RESOLVE:

Nomear VERA LUCIA DA SILVA AZEVEDO para exercer o Cargo em Comissão, Símbolo CC-2, de Assessor Técnico das Comissões, conforme processo n.º 424/88, a partir desta data.

Publique-se e cumpra-se.

Nova Iguaçu, 1.º de junho de 1988.

JOSÉ ROBERTO DE ARRUDA CAMARA
Presidente

PORTARIA N.º 95/88

O Presidente da Câmara Municipal de Nova Iguaçu-RJ, usando das atribuições que lhe são conferidas por Lei,

RESOLVE:

Exonerar MARGARIDA IRENE ALVES RODRIGUES do Cargo em Comissão, Símbolo CC-2, de Oficial de Gabinete do Vereador Ivan Rodrigues, por solicitação deste, conforme processo n.º 450/88, a partir desta data.

Publique-se e cumpra-se.

Nova Iguaçu, 1.º de junho de 1988.

JOSÉ ROBERTO DE ARRUDA CAMARA
Presidente

PORTARIA N.º 96/88

O Presidente da Câmara Municipal de Nova Iguaçu-RJ, usando das atribuições que lhe são conferidas por Lei,

RESOLVE:

Nomear FLORISVALDO BOSCO FERRAZ para exercer o Cargo em Comissão, Símbolo CC-2, de Oficial de Gabinete do Vereador Ivan Rodrigues, por indicação deste, conforme processo n.º 451/88, a partir desta data.

Publique-se e cumpra-se.

Nova Iguaçu, 1.º de junho de 1988.

JOSÉ ROBERTO DE ARRUDA CAMARA
Presidente

PORTARIA N.º 97/88

O Presidente da Câmara Municipal de Nova Iguaçu-RJ, usando das atribuições que lhe são conferidas por Lei,

RESOLVE:

Exonerar NADIA CARVALHO DE FREITAS do Cargo em Comissão, Símbolo CC-2, de Oficial de Gabinete do Vereador José Pereira de Mendonça, por indicação deste, conforme processo n.º 460/88, a partir desta data.

Publique-se e cumpra-se.

Nova Iguaçu, 1.º de junho de 1988.

JOSÉ ROBERTO DE ARRUDA CAMARA
Presidente

PORTARIA N.º 98/88

O Presidente da Câmara Municipal de Nova Iguaçu-RJ, usando das atribuições que lhe são conferidas por Lei,

RESOLVE:

Nomear MARIA ARAUJO DE MELO para exercer o Cargo em Comissão, Símbolo CC-2, de Oficial de Gabinete do Vereador José Pereira de Mendonça, por indicação deste, conforme processo n.º 461/88, a partir desta data.

Publique-se e cumpra-se.

Nova Iguaçu, 1.º de junho de 1988.

JOSÉ ROBERTO DE ARRUDA CAMARA
Presidente

JERRI - Administração e Contabilidade

Contabilidade — Assessoria Fiscal e Financeira —
Legalização de firmas — Imposto de Renda —
Seguros — Administração de empresas

AV. GOVERNADOR AMARAL PEIXOTO, 151 — S/305
NOVA IGUAÇU-RJ — TELEFONE 768-3730

Funerária São Salvador Ltda.

— MATRIZ —

RUA DOM WALMOR, 17 — NOVA IGUAÇU-RJ
TELS.: 767-0529 E 767-0124

CONVENIOS: INPS, IPASE, Polícia Militar,
Corpo de Bombeiros, Casas da Banha, Petrobrás,
Ministério dos Transportes, Compactor, Pedreira
Vigné S. A., Ministério do Exército, Concessionária
dos serviços funerários dos cemitérios públicos de
Nova Iguaçu

Fábrica de Bebidas Drama Ltda.

INDÚSTRIA E COMÉRCIO DE BEBIDAS
EM GERAL

Av. Abílio Augusto Távora, 292/302

Tels.: 767-7209 e 767-6648

Nova Iguaçu — Estado do Rio de Janeiro

ESSA NOTÍCIA INTERESSA A DENTISTAS MÉDICOS HOSPITAIS E AO POVO EM GERAL.



A MAIS COMPLETA LINHA DE
ARTIGOS DENTÁRIOS
HOSPITALARES E CIRÚRGICOS
GRANDE VARIEDADE DE CINTAS
ABDOMINAIS, FUNDAS, PRODUTOS
DR. SCHOLL (ORTOPÉDICOS) E
AGORA PARA MELHOR ATENDER
Nossos Clientes, Temos
PEDIURE

FAÇA-NOS UMA VISITA E CONHEÇA
OUTROS ARTIGOS

WE SPEAK ENGLISH — PIXIB 2284

ENTAL CIRÚRGICA NOVA ESPERANÇA LTDA. tel. 767-7746
Av. Marechal Floriano Peixoto, 2.166 - N. Iguaçu.

kakos

CONSTRULAR de Iguaçu Materiais de Construção Ltda.

PISOS — AZULEJOS — LOUÇAS SANITÁRIAS E FERRAGENS
EUCATEX E DURATEX — CANALETES — CHAPAS — CALHA
CAIXA D'AGUA — ETERNIT E BRASILIT — CIMENTO
MADEIRAS E FERRO

Av. Gov. Roberto Silveira, 1500 - Tel.: 767-2755

Nova Iguaçu - Estado do Rio de Janeiro

FAROL DAS TINTAS

VENDE SEMPRE POR MF

VENDE SEMPRE POR MENOS

TINTAS, OLEOS E PINCEIS

ALVAIADES, GESSOS, COLAS

E VERNIZES

TUDO PARA PINTURA

RUA QUINTINO BOCAIÚVA, 53/55 — NOVA IGUAÇU

TELEFONES: 767-8384 E 767-8388

PARQUE DOS BRINQUEDOS

(PRAÇA DA LIBERDADE, 84)

LOJAS PARQUE

(PRAÇA DA LIBERDADE, 38)

Brinquedos nacionais e estrangeiros —
Papeleria e artigos para presentes

FONES: 767-7272 E 767-7849

Célio Pinto Pereira
despachante oficial

Rua Dr. Athayde Pimenta da Moraes, 852 - Nova Iguaçu - RJ
TELEFONE: 767-0425

LICENÇA DE CONSTRUÇÃO, LEGALIZAÇÕES
JUNTO A PREFEITURA E CARTÓRIOS
DOCUMENTOS PARA ESCRITURAS

NB Contabilidade Nelson Bornier Ltda.

ORGANIZAÇÃO DE EMPRESAS — ASSISTENCIA
FISCAL E COMERCIAL — BALANÇOS ETC.

Escritório: Rua Prof. Venina Correa Torres, n.º 230
10.º andar — Tel.: 767-1747/767-7621

(SEDE PRÓPRIA)

ENGENHEIROS E ARQUITETOS

Compareçam às reuniões das quartas-feiras, às
19h30m, para tratar da reativação do Clube de En-
genheiros e Arquitetos de Nova Iguaçu.

Rua Cel. Francisco Soares, 174/301. N. Iguaçu.
(Sede da Inspetoria Regional do CREA).

empresa sanjo antônio de mineração ltda

PEDRA BRITADA E DERIVADOS
Escritório Central e Extração:
Av. Abílio Augusto Távora, 3.793
PABX - 767-6116



Irio Informal

COQUETEL

Foi uma noite movimentada na Churrascaria Rodeio. Coquetel de lançamento da coluna IRIO, na "Última Hora" carioca e homenagem ao Suplemento Baixada, que circula às terças-feiras nas brasileiras plagas. Um vaivém de personalidades, com a chuva caindo sem parar. A festa em tempo de baile, animação do organista Gaúcho e Renato Alves. Alfredo Henrique de Oliveira Filho também cantou e foi muito aplaudido. ● Delmo Flores caprichou mais uma vez. Amigos mandaram "corbeilles", telefonemas. Quem não foi, telefonou. Foi uma noite bonita, e com momentos emocionantes, que emendou para a festa de quinta-feira, o III Baile das Debutantes Excepcionais. Grande apresentação de Fernando Moreno e Alberto Aquino. Estiveram magníficos. Fernando e sua categoria no palco. Alberto, elegante (de branco) e emocionado com a cerimônia. Gostei e muito! ● Quem não foi ao coquetel de lançamento da coluna, perdeu! Movimentação em grande estilo: Coca-Cola e Kaiser prestigiaram o acontecimento. Casa da Ritinha, de Vera e Alvaro Mello, Outra Coisa, de Humphrey Guabiraba, Bebidas Maravilha, a equipe da Rodeio toda a postos. Leno Ramos Viana na recepção. Tudo perfeito!

PRESENCAS VIP

Anotados na agenda: Alzira e Paulo José, Cleomar e Ivan Cavalcanti, José Távora, René Granado, Luiz Mello, Bernardete (que está em Santa Catarina na temporada) e Jorge Melo, Nelson Bornier, Luiz e Silva Alves, Jayme Bittencourt (que lotou a Rodeio na terça, agora com o show de Benito de Paula). ● A mais elegante da noite: Isabel Bueno, de "tailleur" negro com uma rosa na lapela, e Shirley Pimenta de Moraes, a graça de sempre. ● Pelos salões: José Montes Paixão, Cicero Moura, Isa Ramos Viana, Rejane e Jorge Luiz Martins, Cléa e Jorge Martins, a bonita Lucila (que é Martins) e Cristina Mascarenhas.

CADERNINHO

Irany Mathias em mesa chique. Grupo todo vai ao "Arraial" do dia 23. Convites estão entregues, não tem mais. Agora, só no ano que vem. Também esquematizada a festa de outubro, dia 20: "Estão Voltando as Flores". E o livro "Sociedade Nova Iguaçu" deverá ter festa especial ainda este ano. O Alberto Aquino me deu uma grande ajuda na elaboração dos nomes, agora estou na fase de conferência dos endereços, a parte mais complicada. Aliás, Alberto está às voltas com o livro que o Oswaldo Forty lança neste 88 retratando personalidades da sociedade. Forty é meu amigo dos tempos em que não existia essa invasão de colunas por aqui, nunca vi nada igual, todo mundo agora escreve, que horror! ● Sada e Jovacy Gonçalves estiveram na festa, convidando para o show de Neusa Borges, na noite de ontem, no Country. Não pude circular, estava com um compromisso no Scala, fui

levar o abraço à minha doce Alcione. Hoje um outro grupo vai ao Canecão ver Lulu Santos: todos em mesas que o Mário Priolli me deu esta semana.

CHUVA FINA

Enquanto a chuva caía, o coquetel seguia badalativo: Rosângela e Celso Ricci, Cleber Reis (que recebeu no domingo passado para feijoada). E quem apareceu: Hercília Moreira, Etevaldo Brandão, Kleubia Índio do Brasil (de volta para seu antigo amor, o Carlos Nascimento), Jorge Abrão, Edson Guimarães, Anolva Silva. E o bonitão William arrasou meia dúzia de corações. As afoitas iam e queriam saber o sobrenome do menino, mas a bruxa maldita do conto de fadas, dizia: "Santas, calma, o garoto já tem uma dona". E elas ficaram muito sem graça... ● Ione (em ritmo de cegonha) e Aldo Pereira, Aguinair e Alvaro do Prado. Ia me esquecendo: Aguinair preparando seu traje jeca-chique de Maria Chiquinha para o "Arraial" do dia 23. Aparecida Tinoco mandou avisar: quer ir igual à Aguinair, de tranças e flores no cabelo. ● Nadir de Freitas era toda felicidade, estava com seu Moisés, Parzinho bonito. E pulando à outra festa, a das debutantes: encontrei o simpático e sempre educado Ernane Boldrim. Ele é atencioso para com todos. Faz certíssimo, quem está na política tem que ser atencioso, senão dança. Quanto à Edna, virou a cara para mim. Não sei o motivo, sempre a tratei com atenção e carinho. Que passe muito bem, são os meus sinceros votos. E que faça boa campanha, viu santa? Vocês sabem que eu não mando recibo nem recado: falo direto. E ponto final.

MOMENTO

Jorge Camer, da "Folha de Notícias", fotografando todos os lances da noite... Alcione Furtado Ribeiro na mesa de Bernardete, Lodi e David Tomaz de Aquino Filho, o bonitão Cláudio Azeredo comandando o grupo da geração mais chique da festa... Suely e Adolfo Nunes com Glória Jean, o Juiz da 4a. Vara Criminal, Eduardo Pessoa Guimarães, a Promotora Maria Elisa Hingst Manzolillo, Sarinha e Edson Ferreira, Jean Kuriak, o vereador 88 do PL... Daise Sampaio, Daniela Marques Sabino, Maile e Maria José Haddad, Alfredo Pinheiro, da Rádio Roquete Pinto... Lili e João Távora, Mário e Manoelina Simões Barata e mais e mais. Impossível citar todos. A página não daria!

ESTREIA

A grande estreia da temporada em rádio será a do Fernando Moreno, no dia 6 de junho: Rádio Roquete Pinto AM. Agora quero ver os que o deixaram no esquecimento durante todo o tempo, correndo atrás para serem chamados. O programa do Fernando será das 14h30m todos os dias, até às 17 horas.

Churrascaria RODEIO



APRESENTA:

Quartas-feiras — serenata.

Sexta, sábado e domingo — espetacular show com o elenco da casa. Música para dançar.

RODOVIA PRESIDENTE DUTRA, KM 14
TELEFONES: 767-4662/768-1759/767-3982



ESPECIALIDADE À ITALIANA RESTAURANTE

CANELONI - RAVIOLI - LAZANHA - INHOQUE - PARMIGIANA

TEMOS SERVIÇO PARA VIAGEM
DISQUE 767-3367
RUA BERNARDINO DE MELLO, 2095 - NOVA IGUAÇU



APRESENTA

ATRAÇÕES DE HOJE:

Festa do primeiro aniversário do Programa Claudinho 1000 da Rádio AM. O DIA.

AGEPE — DICRO — CRIULO DOIDO — NEGUINHO DA BELIA-FLOR — MUSSUM (dos Trapalhões) — LECY BRANDÃO e BEZERRA DA SILVA — JOVELINA PEROLA NEGRA e MADAME SATA

Início às 22 horas — Ingressos no local

Rua Bernardino de Mello, 1853 - Centro - N. Iguaçu-RJ

EM DEFESA DE UM POVO SEM TETO E MORTO DE FOME

J. MENEZES

Em recente visita à localidade de Engenheiro Pedreira tive a grata satisfação de conhecer de perto o Mutirão do Guandu (a convite dos companheiros Barbosa e Raimundo Lima) e, sobretudo, os camponeses que nele trabalham, os quais, além de nos receberem com sincera cordialidade, nos deram ainda uma grande lição de união, camaraderagem e abnegação.

Pude verificar que para a solução dos principais problemas que afligem aquela comunidade de trabalhadores do campo, devem ser colocadas como metas prioritárias o saneamento básico, o ensino público de primeiro grau, eletrificação e assistência médica.

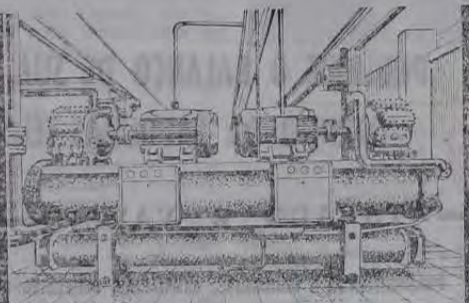
Tendo em vista registros feitos pelo Centro de Saúde Dr. Vasco Barcelos, só no ano passado foram notificados cerca de 5 mil casos de Hanseníase em nossa região. A hanseníase é doença, como todos sabem, que deriva da ausência de saneamento básico, já que sua maior incidência é registrada em regiões pobres, carentes, onde a maioria dos bairros não contam com rede de esgotos e abastecimento regular de água.

No entanto, o Governo Federal, no momento, parece concentrar toda sua preocupação no combate à AIDS — doença cuja incidência tem se registrado basicamente nos segmentos da classe média urbana. Não queremos dizer com isso que a AIDS não deva ser combatida com todos os recursos disponíveis. Deve, mas isto não exclui (muito ao contrário, evidencia) a enorme necessidade de se combater outras doenças que refletem o caos social da Baixada Fluminense.

Não precisamos de Exposições de Gado a muito menos de concertos de rock caplira aqui na Baixada. O que precisamos, isto sim, é que os nossos governantes, com a seriedade e competência que parece lhes faltar, apliquem racionalmente as verbas repassadas pelos governos estadual e federal, no sentido de dar atendimento e solução aos gravíssimos problemas que afligem a já tão sofrida população da Baixada.

Frescura nos a crescente carência alimentar da nossa população que, debilitada, se torna presa fácil de todas as doenças latentes. Ou será que a indústria da fome faz parte de um sinistro plano governamental no sentido de reduzir a nossa população?

Por tudo isso o PDT (Partido Democrático Trabalhista) vem trabalhando estreitamente com a comunidade visando melhores condições de vida para a nossa população mais carente, que hoje se sente condenada à sarjeta pelos nossos perversos dirigentes, que depois de tirarem o teto dos pobres parecem trabalhar no firme propósito de matá-los de fome.



UM NOVO CONCEITO EM REFRIGERAÇÃO

- MOTORES ELÉTRICOS
- BOMBAS CENTRÍFUGAS
- VENTILAÇÃO / EXAUSTÃO
- CENTRAIS DE ÁGUA GELADA
- SISTEMAS CENTRAIS DE AR CONDICIONADO
- TORRES DE RESFRIAMENTO
- CÂMARAS FRIGORÍFICAS
- FABRICAÇÃO DE GELO
- PAINÉIS ELÉTRICOS
- DE COMANDO E AUTOMAÇÃO
- SISTEMAS DE REFRIGERAÇÃO COM FLUORADOS E NH3

CENTRAL DE ATENDIMENTO: 767-5839

COMÉRCIO E REPRESENTAÇÕES



RUA PROF. VENINA CORREIA TORRES, 230 - GR. 409
N. IGUAÇU - RJ

O MÓVEL EMBUTIDO SOB MEDIDA COM O REQUINTE DE NOSSA FABRICAÇÃO

PROJETO E ORÇAMENTOS SEM COMPROMISSO

MOVEIS

Hobby

767-8215
767-4049

LOJA: Rua Aldeia Pimenta de Moraes, 296 CENTRO - NOVA IGUAÇU - RJ
FABRICA: Rodovia Presidente Dutra, Km.19,5 - N. IGUAÇU - RJ

Tel.: 767-2881

rodas de magnésio



polimentos, soldas, desempenho abertura de rodas e parafusos serviços para o mesmo dia sob nova administração

SILCAB POLIMENTOS

Estrada Plínio Casado, 314-A - Califórnia - Nova Iguaçu - 767-9944

ADEMAR MOSCOSO

Campeonato de Futebol Juvenil ainda não começou

A realização do Torneio Início, no Estádio Alberto Francisco Alves, em Abstitia, e a publicação da tabela dos jogos no Boletim Oficial, deixou-nos a impressão clara de que a Liga de Desportos de Nova Iguaçu estava com tudo pronto para o início do Campeonato Iguaçuano de Futebol Juvenil (edição 88). Até mesmo a ausência do Quelimados — que não compareceu para participar da festa de abertura — e a desclassificação do Ferroviário — que havia incluído um jogador em situação irregular em sua equipe — não deixavam dúvidas sobre o início da competição.

No entanto, para surpresa nossa (que chegamos a publicar os jogos da primeira rodada), o Campeonato não começou ainda, sob a alegação de que a documentação dos atletas das diversas agremiações participantes ainda não havia sido regularizada. Outra falha, além dessa, cometida pelos dirigentes do Campeonato foi a inclusão do Garra FC (campeão do Torneio Início), isto porque este clube não é filiado à Liga de Desportos de Nova Iguaçu. Podemos citar ainda, como mais uma falha dos dirigentes, o convite formulado ao América FC (núcleo de Nova Iguaçu) para participar da competição. Outra impossibilidade, considerando-se que o América é clube profissional e participante do Campeonato Carioca da categoria juvenil.

É pena que um desportista do quilate de um Glavo Leone, de comprovada experiência em termos de direção e um devoto da organização, não tenha aplicado na devida conta os seus conhecimentos como diretor do Departamento Juvenil da Liga de Desportos de Nova Iguaçu (LDNI). Se Glavo tivesse feito as coisas como manda o figurino, nada disto estaria acontecendo, em prejuízo de uma das mais importantes competições da temporada iguaçuana.

SOCIAIS

Transcorre hoje (sábado) o notalício da jovem senhora Julia Tardit Martins Pinto, Julinha, como é conhecida carinhosamente pelas pessoas amigas, será alvo, por certo, de muitas homenagens. Aquele abraço, minha amiga. Aniversariou no último dia 26 o empresário Vanildo José Peixoto da Silva, diretor da Transcol Turismo Ltda. O aniversariante foi muito cumprimentado por parentes e pessoas amigas.

CASAMENTOS

Registraramos e agradecemos os convites que recebemos para os casamentos da professora Dalva e o jovem Sidney, no dia 18 do corrente mês, às 18 horas, na Catedral de Santo Antonio de Jacutinga, e da jornalista Mônica Fernandes de Souza com o jovem Wagner Duarte Alvarez, cujo ato religioso terá lugar na Igreja de Nossa Senhora de Fátima e São Jorge, no dia 2 de julho próximo, às 18h45m.

DANDAO

Aniversariou, na última quinta-feira, o compadre e velho amigo, Adjovaldo da Silveira, o popular Dandão. Aproveitou a oportunidade para mandar ao amigo um grande abraço, com votos de muitas felicidades.

Torneio Incentivo de Natação

Está programada para os dias 18 e 19 de junho corrente, na piscina do Quelimados FC, a realização da quarta etapa do Torneio Incentivo, uma promoção da Federação de Natação do Estado do Rio de Janeiro, que tem na presidência o Sr. Rogério Carneiro.

Participam da citada promoção, correspondente ao IV Pólo do Interior, nadadores e nadadoras dos seguintes clubes: Iguazu BC, TC de Mesquita, Heliópolis AC, Ideal EC, Clube Nilopolitano e o anfitrião, Quelimados FC. O Circuito de Natação do Interior, uma das maiores promoções do Estado, vai se realizar em Niterói, nas piscinas do Canto do Rio, nos dias 25 e 26 do corrente mês.

SOM
POLYVOX
Delta
APARELHOS DE SOM
MATERIAL ELETRÔNICO

TELE RADIO SERVICE
AV. NILÓ PEIXOTO, 64 - CENTRO COMERCIAL VILA 2 - NOVA IGUAÇU
TEL: 767-7977

ADMINISTRAÇÃO
DE
marven
EMPREENHIMENTOS IMOBILIÁRIOS
MARCOS VENÍCIO S. DE ANDRADE
Travessa Vila Yboti, 30, sala 307 - Te.: 767-9357
Nova Iguaçu/RJ.

REFRIGERANTES
NOVA IGUAÇU S.A.
Rodovia Presidente Dutra, km 184.8 - Nova Iguaçu - RJ.
Rua Armando Sales, 5 - Comendador Soares - PBX 767.5116.

Mesquita x Tomazinho é o clássico da Baixada

O Campeonato Estadual da Segunda Divisão Profissional vai ter sequência neste domingo com os jogos da 11ª rodada. O Mesquita, que derrotou o Miguel Couto por 2 a 1, no último domingo, e na quarta-feira empatou com o

Rubro, em Araruama, em 1 gol, recebe neste domingo o Tomazinho, no Louzadão, onde faz com este o clássico da Baixada.

A representação alvinegra mesquitense, que está na vice-liderança, de acordo com o que apuramos não tem

problemas e deverá jogar com o mesmo conjunto que empatou com o Rubro. O Miguel Couto vai a Santo Antonio de Pádua enfrentar o Paduano, e pelo que adiantou o presidente Joel, o time é o mesmo que perdeu para o Central, por 1 a 0, na última quarta-feira.

NOVA IGUAÇU JOGA COM S. JOÃO DE MERITI NO ESTÁDIO JOEL PEREIRA

A seleção de Nova Iguaçu joga neste domingo no Pereira, em Miguel Couto, contra a seleção de São João de Meriti, pela segunda rodada da primeira etapa do Grupo IV do Campeonato Estadual de Seleções de Ligas Municipais, promovido pela Federação de Futebol do Estado do Rio de Janeiro.

Domingo passado, na abertura, a seleção iguaçuana foi derrotada em Duque de Ca-

xias por 2 a 0, no encontro realizado no Estádio Rivadávia Correia Meyer, pela seleção daquele município. Machado, aos 21 minutos, e Roberto, aos 34, ambos na segunda etapa, foram os goleadores, e os times se apresentaram com as formações

seguintes: N. IGUAÇU — J. Luiz; Marcos (Vanderley), Jobs, Marins e Jailton; Baiano, Zé Mauro e Celso; Jairo, Palito (Deilton) e Adailton. Técnico: Carlinhos Sapé.

CAXIAS — Zé Aureo; Juanja, Almir, Graça e Cunha; Jorge, Macedo e Franklin (Nunes); Saúde, Carlinhos e Ilton (Roberto). Técnico: Rami.

Os jogadores Celso e Baiano, ambos de Nova Iguaçu, foram expulsos. O primeiro por reclamação, e o segundo por jogo violento. Celso, foi aliado no primeiro tempo (31m), e Baiano aos 40 da fase final.

Meninas do IBC "deitam e rolam" no Rugby

As meninas do Iguazu IBC, em espetacular apresentação, deitaram e rolaram no Niterói Rugby, com uma goleada sensacional de 47 a 1. O jogo, válido pela quinta rodada do Campeonato Estadual de Handebol Feminino (categoria "infante-juvenil") foi realizado no ginásio do IBC, domingo pela manhã. O juiz foi Hermenegil Hamil e

Luiz de Mello Jr., ambos com boa atuação. Os gols foram assinalados por: Ana Cléa (12), Mônica Machado (10), Simone (8), Flávia (5), Adriana Kappaun (5), Mônica Gomes (4), Sheila (2) e Suzi (1). O gol de honra do Niterói Rugby foi marcado por Gabriela.

Os times entraram assim constituídos: IBC — Elisiane; Flávia, Sheila, Mônica Ma-

chado, Ana Cléa, Mônica Gomes e Simone. Na segunda etapa, entraram: Cristiane, Adriana Kappaun, Roselândia e Suzi. Técnico: Santos. Auxiliar: Lúcia Bezerra. Niterói Rugby — Erika; Ánia Nery, Gabriela, Fernanda, Maria e Niana. No final do segundo tempo, Erika se machucou e no seu lugar entrou Jaqueline. Técnico: Luís Roberto. Auxiliar: Wilson.

PUBLIQUE O BALANÇO DE SUA EMPRESA NO
CORREIO DA LAVOURA. TEL.: 767-2725

ATACADO E VAREJO
FORNECIMENTO A DROGARIAS, FARMÁCIAS, PERFUMARIAS ETC.

DIMARCO - DISTRIBUIDORA MARCONDES LTDA.
PRODUTOS JOHNSON & JOHNSON

MATRIZ
Rua 13 de Maio, 50/56
Tel.: 767-2079

FILIAL
Rua Luiz Sobral, 613
Tel.: 767-4605

MARKÃO - Cosméticos Ltda.
Avenida Marechal Floriano Peixoto, 1790 — Tel. 767-9487
Centro — Nova Iguaçu — Estado do Rio de Janeiro

No próximo dia 18 será realizada a I Copa Archipelago de Skate, na Praça de Skate de Nova Iguaçu, com início marcado para as 8 horas. A promoção tem o patrocínio da Archipelago e o apoio da Secretaria Municipal de Turismo, Esporte e Lazer. O Mesquita acaba de contratar o jogador André Luiz, que se encontrava no Paraná, após retornar do futebol colombiano. André Luiz é um excelente reforço para a extrema esquerda. Não houve rodada no certame de futebol de Salão do Comerciário, que se realiza em Comendador Soares, promovido pelo Vasquinho, em razão da festa que se realiza hoje. Atestado médico está impedindo o início do Campeonato Iguaçuano de Veteranos, uma promoção da Liga de Desportos de Nova Iguaçu. Esta se desenrolando, com muita movimentação, o III Campeonato de Futebol Amador de Belford Roxo. Neste domingo será disputada a quinta rodada do primeiro turno. A Associação Atlética Baixada Fluminense encerra hoje o I Campeonato de Futebol Social, com a realização de dois jogos no campo da Fazenda do Albião, em Miguel Couto. Neste domingo, na sede da Associação dos Tatuados da Armada, realiza-se a 12ª rodada do Campeonato Carioca de Damas. Waldir Tosta, damista da ATA e residente em Belford Roxo, foi visivelmente garfado no Open de Damas disputado em São Lourenço. O Javal, quarto-zaguiro do Miguel Couto, fez uma falta bastante desleal no jogador Betão do Mesquita. O médico do juniores do alvinegro mesquitense, Roberto Roquete, referindo-se ao jogo Miguel Couto x Mesquita, disputado no Louzadão, proferiu a seguinte frase: "Duas merdas jogando". Roberto Tosta, árbitro do jogo principal entre o Miguel Couto e o Mesquita, saiu de campo debaixo de uma verdadeira chuva de bagações de laranja, para não falar nas bombas. A torcida não perdoa — mata, se for possível. E por falar em Mesquita: o presidente Nielson Louzada grita o tempo todo, mandando o seu time tocar a bola pra frente. O Esporte Clube Iguazu está participando do Campeonato Carioca de Salão, nas categorias infantil e infante-juvenil. Realizou-se, sábado e domingo passados, a primeira etapa do IV Polo de Natação, na piscina do Ideal.

NEY ALBERTO PERDIDO NA SERRA
Na opinião do historiador cado perdido quatro dias na Serra de Tinguá, mas não pôde observar em detalhes feito para a preservação do verde de uma caminhada ecológica organizada do Instituto Histórico Iguaçu. O juiz de Direito Marcelo Medeiros, Paulo César e son Correia de Souza.
A Serra de Tinguá foi por o dia de sábado, mas um acidente do grupo, acabou deixando. Mesmo assim eles não entraram cursos da própria mata pudam de quarta-feira, quando foram Aeroclube da cidade, aluguem localizar o grupo.
Segundo as observações do Histórico fizeram, ainda na Serra de Tinguá. Ney Albertos são as localizadas no pé do dia a maior parte do pico.
O grupo voltou convencido formação de toda a área nuplo do que já existe em Itatia seria possível preservar o meio a visitantes. A área de Tcminosamente por grupo de sada, o IBDF (Instituto Brasileiro alguns deles e passou rigorosa. A Associação do Mqu (AMANI) tem feito cortes de árvores para fins e não fazem reflorestamento.

DESABRIGADO DE TENTA NEGOCIAR
Um pequeno grupo de quiron, há duas semanas, o terreno pertencentes à Prefeitura que tiveram de deixar as terras, permanecendo acampado, tentam agora negociar com oação da área para a construçã.
Acadados em suas ações condutor o processo de despejo das favelas Lixo do Vcurim não deixam intencionalmente, pode ser negociado refuta em destinar as terras Popular. A área da Prefeitura, onde, afirma Leone, não No terreno de Lixo do Vcurim há cerca de 10 famílias que não podem sair de lá, pois não têm onde ir.

O seu Fabricante de Coca-Cola, Fanta e Tai.

Guaraná
Tai
FANTA
Coca-Cola