

Vitória na Justiça

# Prefeitura ganha o direito de cobrar taxa de iluminação

A Prefeitura Municipal de Nova Iguaçu ganhou na Justiça o direito à cobrança da Taxa de Iluminação Pública, que havia sido suspensa por uma liminar concedida pelo juiz José Jayme Santoro, da 6.ª Vara de Nova Iguaçu. O direito à cobrança da Taxa é o resultado da cassação desta liminar, conseguida pelo procurador-geral do Município, o advogado Celso Panoff, no TJE (Tribunal de Justiça do Estado).

Com a confirmação da legalidade da cobrança, o procurador revelou que a Prefeitura tomará todas as

medidas necessárias para que seja ressarcida do prejuízo provocado pela suspensão da taxa. Segundo Panoff, embora o problema tenha se verificado por poucos dias — cerca de uma semana —, o caixa do Município registrou um grande prejuízo.

Conforme assegurou Panoff, a iluminação pública fornecida pela Light é cobrada ao Município, que sem a Taxa não teria como arcar com esta despesa. A arrecadação com a cobrança no período novembro/91-novembro/92 chegou a Cr\$ 16,5 bilhões.

## ASSALTO À CAIXA ECONÔMICA RENDEU Cr\$ 492,6 MILHÕES

Em uma ação digna de filmes de cinema americano, quatro homens assaltaram na quarta-feira passada a Central de atendimento ao Trabalhador da Caixa Econômica, localizada na Av. Governador Roberto Silveira, 459, Centro de Nova Iguaçu.

Mostrando conhecer o gerente, Ernesto de Lima Santos, os bandidos foram até à residência deste, localizada na Rua Capitão Sena, bairro Califórnia, e o chamaram. Quando Ernesto Santos foi atender se viu rodeado pelos assaltantes que o renderam e o fizeram entrar num Kadett com placa 104006, que foi acompanhado por mais três veículos que tinham o objetivo de dar cobertura à operação.

Ernesto Santos disse ter ficado rodando pela cidade enquanto não chegava a hora de entrada dos funcionários na agência. Ao chegar à Caixa Econômica os assaltantes obrigaram-no a chamar o porteiro e pedir que este abrisse a porta. Quando estavam no interior do prédio, o gerente abriu o cofre e os bandidos retiraram cerca de Cr\$ 492,6 milhões, correspondentes ao pagamento de PIS, FGTS, auxílio-desemprego e outros benefícios.

Ao depor na 52.ª DP o gerente descreveu os assaltantes como brancos, jovens e bem vestidos, e acrescentou que estes, além de saberem seu nome, local de sua moradia, demonstraram conhecer bem o interior da agência, levando os policiais que tomaram seu depoimento a considerarem a possibilidade dos marginais terem sido ajudados por alguém do banco ou que tenha acesso ao local.

## PRESIDENTE DA OAB DEFENDE INTEGRAÇÃO DAS SECCIONAIS DA BAIXADA

O advogado Marcos Venício da Silva Andrade, reeleito presidente da subseção Nova Iguaçu da Ordem dos Advogados do Brasil (OAB), foi empossado na última segunda-feira defendendo o aprofundamento da integração entre as seccionais da Baixada Fluminense. Com isso é esperado que se estabeleça uma corrente de valorização dos advogados da área, que somam 37,5% do total de profissionais da categoria em todo o Estado.

Na mesma cerimônia foram empossados o presidente da Regional Fluminense — também reeleito —, Sérgio Zveiter, e os presidentes de todas as subseções do Estado. Os empossados pela Baixada Fluminense foram:

- Nova Iguaçu: Marcos Venício da Silva Andrade;
- Duque de Caxias: José Nogueira d'Almeida;
- Nilópolis: Almir Sperandio Peres;
- São João de Meriti: Eliane da Conceição de Paula.

Em seu discurso, Sérgio Zveiter destacou a intenção de melhorar a imagem dos advogados e implementar um maior intercâmbio entre a seccional e as subseções. O comportamento da entidade será, conforme garantiu, livre de interesses políticos e voltada para questões ligadas à própria classe.

**PT NA ENCRUZILHADA**  
(Arthur Cantalice, página 3)

## ALTAMIR GOMES REDUZ ITBI EM MAIS DE 70%

O Prefeito de Nova Iguaçu, Altamir Gomes, recebeu um grupo de empresários locais na última semana e revelou alguns projetos de seu governo para o setor. A comissão, formada pelo presidente da Acini — Associação Comercial e Industrial de Nova Iguaçu —, Moisés Gonçalves (foto), membros da diretoria e sócios da entidade, também aproveitaram a deixa e agradeceram enfaticamente a retirada dos camelôs que povoavam o calçadão da Avenida Amaral Peixoto.



Moisés Gonçalves, presidente da Acini.

O presidente da Acini lembrou que a retirada dos camelôs daquele local era uma antiga reivindicação dos empresários, agora levada a cabo. "Estamos aqui agradecendo ao Prefeito por ele ter limpado os camelôs da Avenida Amaral Peixoto, que fica, novamente, aberta ao público", acrescentou Moisés.

Outro assunto (não menos) polêmico abordado durante o encontro foi a Semana Inglesa. O tema, considerado a "vacina salgada" dos comerciantes — que, para muitos, têm toda

a razão quando alegam desrespeito da classe patronal para com as obrigações trabalhistas — foi colocado na mesa pelos empresários. Para eles é injusto que, enquanto o comércio dos municípios recém-emancipados podem abrir suas portas nas tardes de sábado, Nova Iguaçu continue sem poder ir às compras normalmente nos fins de semana. O Prefeito, porém, não teve maiores considerações sobre o assunto, preferindo abordá-lo em uma nova reunião com representantes da classe, já marcada para esta segunda-feira (8/2).

## PREFEITO REVELA PROJETOS DE GOVERNO PARA COMISSÃO DE EMPRESÁRIOS

O Prefeito de Nova Iguaçu, Altamir Gomes (foto), alterou, com a ajuda da Procuradoria Geral e da Secretaria Municipal de Fazenda, parte do Decreto nº 4.742, de 1992, que dispõe sobre o pagamento do ITBI (Imposto de Transmissão de Bens e Imóveis). Com isso, houve uma queda de mais de 70% na cobrança do tributo.

Segundo o Chefe do Executivo iguaçuano, a Prefeitura avaliava os imóveis que estavam mudando de donos — e, portanto, sujeitos ao pagamento do ITBI

— em valores muito acima daqueles estipulados pelo mercado, criando, desta forma, uma situação artificial que lavava o dono de um modesto imóvel situado num bairro da periferia a ter seu patrimônio avaliado em até 300 milhões de cruzeiros, quando, na verdade, o mercado imobiliário não pagaria, pelo mesmo imóvel, mais de 80 milhões de cruzeiros. Com isso, evidentemente, o imposto a ser pago pelo proprietário na hora de vender seu bem era astronômico.



O Secretário Municipal de Fazenda, Vivaldo Gomes Aguiar, um dos responsáveis pelos estudos que levaram à alteração do Decreto diz que "na verdade o contribuinte era penalizado com os altos e incoerentes valores cobrados. Não havia critério". Vivaldo acrescentou que o Prefeito Municipal resolveu tomar essa atitude "em função da injustiça cometida com o cidadão que já é penalizado, sobrecarregado com tantos tributos".

## SEMINÁRIO VAI DISCUTIR PROJETO POLÍTICO-CULTURAL PARA O MUNICÍPIO

Será realizado nos dias 13 e 14 de fevereiro o I Seminário de Cultura de Nova Iguaçu. O evento, que terá lugar no Colégio Afrânio Peixoto, no Centro de Nova Iguaçu, conta com o apoio do Governo Municipal e tem como objetivo elaborar um projeto político-cultural para a cidade.

Durante a realização do seminário serão escolhidos pelos artistas e pessoas ligadas ao meio cultural os representantes que formarão a Comissão de Cultura do Município. Este grupo, juntamente com a Secretaria Municipal de Esportes, Turismo, Lazer e Cultura, formulará a base para o projeto.

Os temas abordados durante o encontro serão, a princípio, os seguintes:

- Elaboração de projetos que incentivem o investimento na produção cultural;
- Cumprimento do dispositivo da LOM (Lei Orgânica Municipal) que dispõe sobre a implantação do sistema da Animação Cultural;
- Os mecanismos de administração das Casas de Cultura de Nova Iguaçu.

Os interessados em participar do Seminário poderão se inscrever até o dia 11/02 (quinta-feira) na Secretaria de Esportes, Turismo, Lazer e Cultura

## NILÓPOLIS ACABA COM "MARAJÁS" EM CARÁTER DE URGÊNCIA

A falta de caráter no meio político parece estar dando seus últimos suspiros entre os ocupantes (e principalmente, ex-ocupantes) da chefia do executivo nilopolitano. É difícil de acreditar, mas o pequeno município leva nas suas costas uma "mala" tão pesada que seus cofres mal suportam: Cr\$ 144 milhões — em valores deste mês — vinham sendo pagos mensalmente a quatro indivíduos que ocuparam o cargo de prefeito de Nilópolis (Sérgio Cardoso, João Batista, Miguel Abraão e Jorge David). Mas, como não há mal que sempre dure, nem bem que nunca se acabe, a Câmara de Vereadores do Município tomou na última semana uma decisão histórica. Aprovou por unanimidade, e em caráter de urgência, um projeto elaborado pelo prefeito Manoel Rosa (PDT) que propunha o fim dos "marajás" do executivo municipal.

Apesar da importante decisão, os problemas do município com os seus ex-prefeitos não terminam com a cassação das pensões vitalícias concedidas a eles. Além de continuarem usufruindo das benesses dos cofres públicos após deixarem o cargo, estes políticos legaram à população de Nilópolis uma herança "maldita": uma dívida que hoje chega aos Cr\$ 40 bilhões e que ameaça obrigar o prefeito a fechar as portas da Prefeitura por total impossibilidade de arcar com esta dívida.

## MELHORIA DO TRANSPORTE FERROVIÁRIO É META DA CBTU PARA OS PRÓXIMOS 2 ANOS

Tudo indica que, em um futuro próximo, o transporte ferroviário entre o Centro do Rio de Janeiro, os subúrbios e a Baixada Fluminense receberá a merecida atenção. Em visita a São João de Meriti, onde se reuniu com o prefeito Mica, o diretor de administração e finanças da CBTU, Luis Edmundo Resende, revelou que a companhia receberá, em breve, uma verba de US\$ 270 milhões proveniente do Banco Mundial. O montante, equivalente a Cr\$ 4,9 bilhões, será totalmente aplicada na remodelação do transporte ferroviário da região.

Segundo dados da empresa, cerca de 600 mil pessoas são transportadas diariamente entre o Rio, subúrbios e a Baixada Fluminense, volume que a CBTU pretende dobrar nos próximos dois anos. Luis Resende salientou que atualmente a empresa objetiva potencializar a operacionalidade do transporte ferroviário. A remodelação empreendida com a verba do Banco Mundial envolverá, basicamente, a recuperação da frota e das linhas auxiliares que servem a região.



## Negócio é o seguinte:

arthur cantalice

### ARTHUR CANTALICE PT NA ENCruzILHADA

Calma, leitor(a). Não se trata de um "despacho", de macumba contra o PT numa encruzilhada qualquer. O PT está na encruzilhada de sua própria existência política por causa da participação da ex-prefeita de São Paulo — a Erundina — na equipe do Governo Federal.

O assunto está sendo motivo de debates internos no Partido dos Trabalhadores e de pronunciamentos públicos feitos pelos mais variados militantes. Uns estão dizendo que Erundina demonstrou ser uma oportunista, uma car-reirista. Outros pegam mais leve, consideram que ela cometeu um atentado à fidelidade partidária, mas que a expulsão seria uma penalidade demasiadamente rigorosa.

Na terça-feira, o colunista Carlos Castello Branco, do "Jornal do Brasil", escreveu que o PT poderá sair dessa crise como um partido igual aos outros. O colega do JB ressaltou que até agora o PT tem aparecido como um partido diferente de todos os outros.

Eu ainda considero que o PT tem coisas bem diferentes dos outros partidos, mas não chego ao absurdo de achar que o PT é completamente diferente. O PT, tal como tantos outros partidos, tem arrelhos que vivem em luta interna. O PT também exercita práticas clientelistas e também promove o empreguismo, também tem seus cabides de emprego.

A ética, constantemente, é jogada pra escanteio pelo PT. Por exemplo, teria havido ética entre os petistas iguaçuanos nas recentes eleições municipais? Fala-se por aí que, dentro do próprio PT, foi constatada uma fraude eleitoral, mas que o negócio foi abafado porque iria ser um escândalo político: uma candidata a vereador do PT tinha tido alguns de seus votos desviados para um outro candidato do PT. Portanto, uma fraude eleitoral feita "em família".

### C CASO DO ISMAEL

Já que estamos tratando do comportamento do PT em relação à ética na política, coloco no campo o problema do Ismael Lopes, aquele que foi candidato a Prefeito de Queimados.

Recentemente, tomei conhecimento de que o Ismael iria ser nomeado para a chefia da Assessoria de Comunicação Social da Câmara Municipal do Rio de Janeiro. No mesmo instante afirmei que, não sendo jornalista profissional devidamente registrado, ele não poderia exercer aquela função.

Dias depois, fui procurado pelo Ismael lá na sede do Sindicato dos Jor-

### INFORME PUBLICITÁRIO

nalistas Profissionais do Município do Rio de Janeiro, onde sou um dos diretores. Ismael disse que queria uma orientação sobre o assunto. Logo de saída, Ismael confirmou que não tem registro de jornalista. Expliquei a ele com toda a clareza: "Como você não é diplomado por qualquer uma das faculdades de Comunicação Social existentes no Brasil, você não tem o direito de ser registrado como jornalista profissional. Nos municípios onde não existe faculdade de Comunicação Social — que é o caso de Nova Iguaçu, Queimados etc. — você tem o direito de exercer a profissão com o registro de JORNALISTA PROVISÓRIO, mas só poderá trabalhar no município em questão. Logo, mesmo que você já tivesse esse tipo de registro, não poderia ser assessor (chefe ou não) de Comunicação Social da Câmara Municipal do Rio".

O Ismael perguntou qual seria a solução. Respondi: "Você deve fazer o Curso de Comunicação Social para, depois de diplomado, ter o pleno direito ao registro no Ministério do Trabalho, tal como determina a nossa Regulamentação Profissional. Ou, então, você pode dar o braço ao dono da Folha de S. Paulo e sair por aí fazendo campanha pela derrubada da exigência de diploma de curso superior para o exercício da profissão de jornalista".

Mostrei ao Ismael que ao Sindicato dos Jornalistas compete a defesa do cumprimento da Regulamentação Profissional, mas ele disse que iria continuar no firme propósito de ser nomeado para chefiar a Assessoria de Comunicação Social da Câmara do Rio, pois para isso já tinha até apresentado um projeto de reestruturação da Assessoria, projeto considerado o melhor de todos.

### O CASO DO ISMAEL (2)

Como o Ismael foi ao Sindicato à procura de uma orientação, mas discordou totalmente da nossa orientação e foi em frente, eu e mais dois diretores do Sindicato (Beth Costa, presidente, e Fernando Paulino, vice-presidente) fomos falar com o 1º secretário da Câmara Municipal do Rio de Janeiro, vereador Adilson Pires (PT). Conversa longa, ao final da qual Adilson disse que iria encontrar uma solução que não ferisse a Regulamentação Profissional dos Jornalistas e que também não impedisse de ter a colaboração do Ismael.

Mas o ilustre parlamentar petista nos passou uma rasteira: dia 2 do corrente mês nomeou Ismael Lopes para o cargo de Assessor-Chefe de Comunicação Social.

Negócio é o seguinte: Adilson Pires defecou na ética. Acho que vai dar bolo.

## ALGUMAS ATIVIDADES DA CATEDRAL ENTRAM EM RECESSO NESTE MÊS DE FEVEREIRO

Durante o mês de fevereiro a Catedral de Santo Antônio da Jacutinga estará com algumas de suas atividades em recesso. A razão do tal fato ocorrer se dá por ter sido decidido em comum acordo entre os colaboradores e administração que, este mês seria de descanso. O padre Agostinho Pretto também estará descansando nas duas primeiras semanas e suas funções estarão sob a responsabilidade do padre Nilo neste período.

No entanto, em março está previsto o retorno dos colaboradores e com eles a programação entrará em ritmo normal, inclusive com a realização de palestras, encontros e cursos já neste mês.

Para fevereiro foram mantidas as seguintes atividades:

MISSAS:

Jurante a semana: as 6h e 19h;  
Domingo: as 8:10h e 18h;

CONFISSÕES:

1ª sexta-feira do mês (dia 05): as 7:15h e 18:30h;

1º domingo do mês (dia 08): as 7:15h.

É importante lembrar que a missa a ser celebrada no 1º domingo do mês será em intenção dos dizimistas.

SANTOS DO DIA:

Paulo Miki, Dorotéla e Gastão.

LEITURAS:

Hb — 13, 15-17, 20-21 (pr Gl 2, 19-20) — Salmo 22 — Mc 6, 30-34 (Pr- Mt 28, 16-20)

## TERMINAL RODO-FERROVIÁRIO VAI REVOLUCIONAR O CENTRO COMERCIAL DE S. J. DE MERITI

Mostrando um caráter altamente construtivo, o encontro entre o prefeito meritiense e o representante da CBTU poderá trazer para o município uma solução para um dos mais antigos anseios dos seus moradores: a construção de um terminal rodoviário próximo à atual estação de São João de Meriti. O projeto, elaborado pela própria CBTU, prevê a criação de um convênio entre a empresa e o município, cujos detalhes iniciais já foram abordados durante a reunião.

Uma das principais atrações do projeto é a construção de um shopping center conjugado ao terminal, que contará ainda com

uma área para o estacionamento de veículos. Segundo Luis Resende, com isso o terminal melhoraria as condições de transporte, tráfego de veículos e ainda atrairia novos consumidores para o comércio meritiense, aumentando também a arrecadação de impostos e promovendo o desenvolvimento do município.

Em relação ao estudo dos gastos necessários para a implantação do projeto, o representante da CBTU ressaltou que, com o empreendimento do shopping, os custos se dividiriam entre a prefeitura, a sua companhia e a iniciativa privada.

## BANDA MEL NA RIOSAMPA

A Banda Mel, da Bahia para o mundo, pisa o palco da RioSampa (Rodovia Presidente Dutra, Km 14) nesta segunda-feira, dia 8. Neste espetáculo a Banda Mel mostrará ao público iguaçuano as músicas constantes do seu 6º LP, recheado de axé music e muito balanço, confirmando o sucesso de suas mais de 100 apresentações feitas no ano passado por todo o País.

Há 10 anos passados o grupo resolveu juntar o talento de seus integrantes, daí surgindo a Banda Mel, em pleno Carnaval. E não parou mais. O primeiro grande êxito foi "Faráó", que até hoje é hit em todas as paradas e bailes. Outro grande sucesso, "Prefixo de Verão", tornou-se um hino do Carnaval baiano no ano passado, e até hoje ocupa excelentes posições nas emissoras de rádio.

**SOM POLYVOX Delta**  
APARELHOS DE SOM MATERIAL ELETRÔNICO

**TELE RADIO SERVICE**  
AV. NÍLO PECANHA 64 - CENTRO COMERCIAL VIM LUIZ 2 - NOVA IGUAÇU  
TEL. 767-5577

## ATACADO E VAREJO

FORNECIMENTO A DROGARIAS, FARMÁCIAS, PERFUMARIAS ETC.



**DIMARCO - DISTRIBUIDORA MARGONDES LTDA.**

PRODUTOS JOHNSON & JOHNSON

MATRIZ

Rua 13 de Maio, 50/56  
Tel.: 767-2079

FILIAL

Rua Luiz Sobral, 613  
Tel.: 767-4605

## MARKÃO - Cosméticos Ltda.

Avenida Marechal Floriano Peixoto, 1.790 — Tel. 767-9487  
Centro — Nova Iguaçu — Estado do Rio de Janeiro

## ESTADO DO RIO DE JANEIRO PREFEITURA MUNICIPAL DE NOVA IGUAÇU

### ILUMINAÇÃO PÚBLICA

A Comissão Municipal de Energia e Iluminação (CMEI) avisa a população iguaçuana que está recebendo reclamação com relação às lâmpadas acesas durante o dia ou apagadas à noite, ligadas à rede de iluminação pública.

As reclamações podem ser feitas pessoalmente ou encaminhadas à Comissão Municipal de Energia e Iluminação, da Prefeitura Municipal de Nova Iguaçu. O endereço é: Rua Athayde Pimenta de Moraes, nº 528, Nova Iguaçu, Estado do Rio de Janeiro. Cep: 26.210.

Todas as reclamações que a CMEI receber serão imediatamente transmitidas através de ofício, à Light, empresa contratada pela Prefeitura e responsável pelos serviços de manutenção da rede de iluminação pública.

Para que não haja desperdício, sua colaboração é indispensável. Afinal, a Taxa de Iluminação Pública é um dos encargos da sociedade. Quanto menor for o consumo, melhor para o bolso do contribuinte.



## VALEPARAIBANAS

NEWTON G. DE BARROS

Ruth Guimarães nasceu em Cachoeira Paulista e valeparaibana. Alias, acho que ela preferia Bocaina, ou Cachoeira. Valeparaíba não agradou a ninguém. Eu, por exemplo. Inocho filho de Bocaina. E não grande boca ou campos de bocaina.

Ruth é uma glória de Cachoeira. Nas letras e nas artes se projetou de maneira singular. Ninguém tem uma Ruth no arquivo. Porque Ruth é inimitável. A forma que ganhou a forma de Ruth é forma extinta. Eu devia estar nos meus quatorze anos. Escrevia em «A Notícia». O diretor — jornalista e jornalista — andava caçando escritores cachoeirenses. Colocou-me ao lado de Ruth poetisa. Ela beirava seus oito anos, se não me engano. E escreveu «Fazenda Velha». Um poema imenso. De arte, de filosofia, de candura. Daí para a frente não nos separamos mais. E ela teve de aturar-me ao lado. Ou abaixo da sua coluna. Ou acima. Ou ao lado, na primeira, segunda, terceira ou quarta página.

Ovílio de Castro permutava com papai os artigos de fundo. Um escrevia Leonardo e outro Da Vinci. E ainda havia Agostinho Ramos que era ele mesmo. Política... Não sei se a poesia ou a arte de bem governar os povos. Muitas vezes parecia o Nelson Lorena. Mas era mudo, pois suas lindas músicas iam para a pauta. Dona Zina e Dona Bitota ficaram muito com as músicas do Nelson. Mas somente as músicas sem características unilaterais. Por exemplo: «Caridade». «Nesse mundo tudo é passageiro», ou o Hino Oficial de Cachoeira.

Ruth não é praça, nem dava bola para seus poemas. Escrevia por escrever. Nem sabia que muitos a liam e se deliciavam por...

— Li seu poema...  
— Leu? É... e daí?

Ruth vem da Nova Iguaçu. Vai visitar o serviço social do Grupo Scheila. Ela não entende assistência social. Acha que todos devem ajudar a todos. Ninguém deve passar fome ou frio. Só nos tempos de gnomos e saci pererê é que ninguém se entende e passava fome. Agora, com a gente governando não pode haver fome. A Folia de Reis e a Festa do Ioi Bumbá é que deveria divertir os famintos para encher a barriga. O filho mais velho de Ruth nos visita diariamente. O Lar com suas crônicas pelas televisões, é um filho igual ou que igual a mãe. So não tem o jeito dela. Que sabe tudo e sabe de todos.

Artista é artista ou é folclorista. Porque o Folklore é a vida do povo. É o povo ao natural. É o que é. Tudo é Folklore. De de a benzedura da greta velha até o ogum do branco sem destino. Estou catando os poemas soltos da Ruth. Se ela não quiser, eu permuto com os cocos secos e as varinhas de condão que eu sei fazer. As músicas do Scheila que chamamos de canções-precês ela gosta mais em ritmo de samba. Aquela samba de breque do A.A. ela adorou. Mas como samba.

A Ruth adorava o Nelson Lorena. Mal sabe ela que eu já trouxe toda a música do Nelson para Nova Iguaçu. Muita gente está cantando «Neste mundo tudo é passageiro». E não de um dos autores porque foram todos doados ao Grupo Scheila. Cntou um de levar um quilo de fubá para as nossas crianças e a nossa velharada. Velharada dando duro para viver. Até que político, politiquero, politiquete, politicote, politiquinho, deixe de ganhar dinheiro do povo e vá para a prisão. Ou será que sabem fazer outras coisas bonitas?

Ruth vem da Maxambomba. No programa mesmo, o Maxambomba de Dona Iracema e os restos das igrejas e seduzidas. Vamos convidar o Ney Alberto para explitar alguma coisa da Velha Iguaçu. Ou de Maxambomba.

A Ruth é um monumento brasileiro. Em São Paulo no Rio Grande do Sul ou no Pitu e no Morro Vermelho em Cachoeira. Tenho que agradecer os livros que ela deu ao Grupo Scheila para trocar por pão ou tuba que estão faltando. Até que vejamos de perto nossa tarefa. Tarefa que agora cabe para o Frei do Prado. Néia de padre, tia de padre, mãe de padre. Deve existir mais padres nessa consagração.

## SEBRAE DIVULGA CURSOS PARA O MÊS DE FEVEREIRO

O Sebrae (Serviço Brasileiro de Apoio às Micro e Pequenas Empresas) já divulgou a relação de cursos que oferecerá ao público no mês de fevereiro nos seus balcões da Baixada Fluminense. Os temas estão relacionados a seguir, juntamente com a unidade onde os cursos serão ministrados:

Eficácia em vendas: Técnicas e Comportamento. De 08 a 12/02.

Locais: N. Iguaçu (informações pelo tel. 767-7964); Belford Roxo (telefone 761-3875).

Custo x Preço: Uma fórmula simples para resolver um problema complicado. De 8 a 12/02 no Balcão do Sebrae de São João de Meriti (informações pelo telefone 755-5145).

Captação de usuários em microinformática. De 0 a 19/02 no Balcão do Sebrae de Belford Roxo.

Curso Avançado. De 8 a 19/02 no Balcão do Sebrae de Belford Roxo.

Publique o Balanço de sua Empresa no "Correio da Lavoura". Tel. 767-2725

## ESCOLA: O PRÉDIO APENAS?

CELSO MARTINS

Claro que a criança pobre merece estudar numa escola montada num prédio equipado de sanitários higienicamente limpos com cloro, de água encanada e filtrada, de amplas janelas para o arejamento das salas, de árvores em derredor, de livros apropriados, de laboratório mínimo de Ciências Naturais, de mapas geográficos, de quadro-verde e, se possível, de instrumentos áudio-visuais simples mas em estado de pronto funcionamento.

Não vejo porque só a criança cuja família tem recursos financeiros fáceis merece uma escola montada num prédio cujas linhas arquitetônicas sejam de primeira grandeza. A criança pobre também deve ter um mínimo de conforto para que se sinta bem na sala onde estuda porque as condições ambientais são de grande importância no rendimento escolar. Mas o prédio em si mesmo não é tudo. Muita atenção deve ser dada ao elemento humano que ali estará trabalhando durante o ano letivo por outras palavras mais claras: o salário do professor, do inspetor de alunos, da merendeira, da limpeza, quer dizer, o salário do corpo docente e burocrático de apoio e mesmo dos diretores, supervisores e orientadores não pode ser um salário achatado levando o professor a dar aulas em várias escolas diferentes a fim de poder sobreviver ante a inflação dos nossos dias.

Relevo no tempo e no espaço e recordo os dias que vivi, entre 1949 e 1952, na Escola Municipal Dr. França Carvalho, no bairro da Prata. Quando ali entrei, em julho de 1949, antes de completar meus 7 anos de idade, havia uma só sala de chão batido, duas janelas de frente para a rua, diante da sala uma enorme ampenheira e o quadro-negro perante cartelas feitas de madeira pesada e rústica.

Posteriormente, creio que em 1952 mesmo, é que se inaugurou um prédio maior, com mais salas de aula e um corredor, ovento e guardado, subir uma escadaria para ter acesso às salas.

Quer dizer, ambiente mais humilde não poderia receber-me para estudar, se bem que ali já chegasse sabendo ler e escrever corretamente, alfabetizado que fora em casa pelo amor materno, às vezes um tanto exigente demais. Todavia, ali encontrei o amor de muitas professoras abnegadas das quais apenas alguns nomes ainda me lembro com carinho: Mariquita (ou Maria Moraes de Araújo, depois Cunha), além de Maria Luiza Bado (depois de Mendonça), Fernanda Brito e Aurélio de Souza Braga. Havia outras mas não cheguei a ser delas aluno, como é o caso de Lourdes Belém e Vitória Guimarães (Maria Vitória Guimarães, para ser mais exato).

Não sei se seus vencimentos eram lá polpudos. Creio que não, pois em nosso País professor nunca foi bem pago, nem na área particular e muito menos na esfera governamental. Mas sei, repito, que aquelas mestras davam amor a seus alunos. As vezes, convenhamos, distribuíam varadas nas pernas das mais rebeldes. Outras vezes nos punham de joelhos sobre o chão por não sabermos a tabuada dos nove, a mais difícil de todas. Todavia, quero ressaltar que o prédio era humilde, pobre, acanhado. Mas o que ali aprendi foi-me de grande importância durante todo o meu viver terreno.

## EMPRESA E BEM ESTAR SOCIAL

ADELINO NUNES PINTO

O caminho da vida é o mesmo da Administração Administram-se Guerras para se chegar ao objetivo, a Paz Ou seja, qualquer meta que alguém deseja alcançar passa pelo planejamento, mesmo não tendo ciência de tal fato, adequa-o aos acontecimentos para não deixar de alcançar o objetivo.

Empresas nacionais, de capital estritamente nacional, com ainda, uma estrutura familiar na sua direção, utiliza teorias e meios antiquados e medievais para alcançar o lucro. Empresas como essas tendem a obsolescência, pois não procuram estabelecer um padrão de benefícios compatível com as concorrentes, principalmente quando estas, associadas às estrangeiras, incorporam novas filosofias e práticas de incentivo ao empregado, dando ao mesmo condições razoáveis de trabalho, remuneração compatível, participação no resultado, etc. Ou quando as concorrentes não têm no meio da sua administração uma família, mas pessoas pagas para gerarem o resultado pré-estabelecido pela direção. Fato importante, a empresa vende também pela sua imagem pelo conceito estabelecido por ela no ambiente do qual faz parte. O empregado satisfeito faz parte dessa imagem e essa imagem que o próprio empregado cultiva lhe torna mais produtivo.

No meio do caminho entra o bem estar social. Movido por um conjunto de fatores. O salário é o principal, que move todas as outras engrenagens que o compõem: Alimentação, Educação, Saúde, Lazer, etc. Como, então, participar essas empresas, que uma redução saudável na sua margem de lucro, revertida para o salário final do empregado, moveria uma série de outros fatores que, finalmente, acabaria promovendo para a própria empresa um aumento gradual no resultado final?

A diferença entre o que ganha um cargo de direção e um empregado de nível elementar é enorme, e os benefícios também. Basta reduzir essa diferença, distribuindo-a proporcionalmente aos empregados elementares, para que seja efetuada uma redistribuição de renda, via mercado, iniciativa privada, competitividade pela busca incessante da qualidade do produto final. E um círculo que se abre com o objetivo, o lucro, e se fecha em quem o produz, o empregado. Provocando isso toda uma continuação decorrente: o Bem Estar Social, porque são os bons salários que permitirão que isso tome forma.

Poucos, muito poucos, tentaram "Virar a mesa" e conseguiram. Exemplo: Ricardo Semler, que hoje exporta suas teorias e experiências até para o Japão.

A forma de se buscar o fim, o lucro, só beneficia uma única parte desse círculo, que se aproveita da situação econômica, do alto nível de desemprego para oferecer salários ruins em contrapartida das altas margens de lucros que adicionam ao seu produto final, corrompendo toda a economia de mercado, pois se valem dos seus bem montados cartões para determinar preços. Este fim não justifica o meio. Para que isso aconteça, seria necessário pensar em quem realmente produz o meio e faz com que a máquina da sociedade se mova, mesmo que, ainda, a passos curtos, para a frente.

# VESTIBULAR NOVA IGUAÇU 1.040 VAGAS

INSCRIÇÕES ABERTAS ATÉ O DIA 6 DE FEVEREIRO

- ★ Medicina
- ★ Odontologia
- ★ Direito
- ★ Matemática
- ★ Pedagogia
- ★ Letras

- ★ Informática
- ★ Ciências Biológicas
- ★ Física



**SESNI-UNIG**

Sociedade de Ensino Superior de N. Iguaçu - SESNI  
Faculdades Unificadas de Nova Iguaçu - UNIG

Avenida Abílio Augusto Távora, 2134 - Telefone: 767-7221

## O CORPO DA MULHER

Difícil seria falar da fêmea, sem ao mesmo tempo referir-se ao macho, porque um é continuação, entrosamento e principalmente identificação com o outro; o homem completa a mulher como a mão e a luva, na medida exata, proporcionando ao momento a sensação no seu ponto mais extremo e excessivo de cuja união de tão perfeita ataria um ao outro misturando os seus interiores ao ponto de mergulharem-se essencialmente e juntos, penetrados, completados, ligados, atravancados e convulsivamente felizes, misturando as suas identidades assim como tudo que neles excede nos seus limites e furaram-lhes a força enquanto ilumina-lhe a alma.

Diante do que é convencional, o homem é o sexo forte e a mulher, o frágil; essa colocação poderia ser observada de vários ângulos, levando-se em consideração que algumas correntes contestam essa colocação, alegando ser a mulher tão ou mais forte do que o homem, mas esquecem-se todos que enquanto se ama não há nada a se medir, pois estão todos alinhados na mesma posição e atendimento.

No tocante a essas diferenças tem algo muito importante que tanto o homem quanto a mulher deveriam estar conscientizados e esclarecidos, é de todos os segredos que encerram o corpo de uma mulher. A natureza foi condescendente e transigente com a feminilidade, atribuiu à mulher uma gama de aspectos por demais felizes, da sua sutileza à sua escuridão.

A mulher, por excelência, foi cuidadosamente bastante bem preparada pela natureza: a pele, as mãos, o olhar, as pernas, as ilhargas, os seios, o rosto, o ventre, as nádegas, os pés, as curvas e o sexo que se completa somente com o aprofundamento do sexo dele no seu.

Quando juntos e envolvidos na mesma atmosfera amorosa deveria o homem estudar mais e aprender todas as lições sobre o corpo da mulher com quem ele relaciona e divide da forma mais bonita e educada, com ela, a sua escolhida, nem que por tempo até resumido, a emoção de fazê-la sentir-se bem, devidamente amada e assediada carinhosamente.

Por ser a mulher dotada de tanta sensibilidade, fraquezas, carminho, chilikos, frescurinhas — exceto as feministas talvez de outrora —, é que o homem muito dedicado na sua feliz e criativa função de amante, deveria tornar a sua beleza radiante diante do seu desejo de juntos participarem do mesmo momento de amor, dona de toda a felicidade que alguém já cogitou ter.

E quando os dois, após horas de cortejo dedicarem-se a essa atividade tão envolvente e admirável, um novo homem, ortés, gentil e amável surgirá de dentro desse fabuloso amante, e proporcionará a ela as mais inebriantes situações.

### CL-CLASSIFICADOS-CL MARCILIO QUARESMA IMÓVEIS

Apto. c/3 quartos, sala, playground e 120 m2. Av. Santos Dumont — lado residencial.

Apto. no Leblon — 120 m2. 3 quartos, reformado e decorado. Rua José Linhares — Delphin Moreira.

Fazenda em Minas de 212 alqueires com 30.000 pés de café. Torrefação própria.

Apto. térreo comercial — 80 m2. Trav. Quaresma (ao lado do Bob's).

Sobre-loja de 35 m2. Rua Vicente de Pirajá — Ipanema.

Apto no Leblon c/2 quartos. Rua General Urquiza. Trata-se pelo tel.: 767-0303.



**CRECHE ITAMAR SERPA**  
Amor e Compreensão  
Crença no Futuro  
RUA Maria de Andrade Nº 133 - Marco II - N. I.

**AÇOUGUE CANCELA**  
RECEBEMOS "TICKETS" COMO FORMA DE PAGAMENTO  
RUA DR. THIBAU, 20 - TELEFONE: 768-3760  
CENTRO - NOVA IGUAÇU

ELENIRA DE VASCONCELOS SILVA

Quando a mulher se aproxima do homem, normalmente deveria ser inicialmente feito um carinho, ele passaria a mão pelo rosto dela e sentiria a sutileza da sua pele, olharia bem nos seus olhos e viajaria com um olhar perdido no desejo, expressando toda loucura que uma paixão faz brotar, seguraria delicadamente as suas mãos e afagaria calorosamente até os seus sonhos. Procuraria nela todas as maneiras de realizá-la, enquanto sentisse nela o vulcão que breve derramará toda a sua impetuosidade e o seu furor ainda não acalmado e satisfeito.

Em alguns casos, a mulher, tem a sua sensibilidade tão ameaçada por causa do comportamento um tanto agressivo do homem que por vezes a assusta, porque passa a impressão de que ao tocá-la talvez pense em machucá-la, marcá-la, mordê-la tão fortemente que já não seria mais um prazer e sim uma dor de levá-la ao grito; ao tocar-lhe os seios, que já é uma região tão sensível, toca tão abruptamente que fica demoradamente dolorido e intocável, assim como se a vontade dele fosse tirar um pedaço; e todo o corpo fica tão ultrajado que chega a coar até a alma, e roubar todos os sonhos construídos para chegar até ali, o ser vivido e dividido.

E ao contrário, foi dolorosamente correspondido, pois a selvageria dele somente serviu para deixá-la constrangida e diminuída na sua colocação de fêmea, que não sentiu nenhuma suavidade nos toques dele, que exclusivamente a decepcionou e a deixou amedrontada e temerosa quando na hora do sexo, com medo de ser fisicamente vitimada por ser mulher e pertencer ao chamado sexo frágil.

Isso, desses homens terem esse comportamento, de chegar a traumatizar a sua parceira na hora do amor, impedindo-as de guardar para ele um lugar especial no seu coração e oferecer as mãos tão delicadas para acariciá-lo, tão macias e generosas, é o que a faz acovardar-se.

Seria completamente diferente se o tratamento do homem para com a mulher fosse todas as vezes cerimonioso, quando no despi-la seria tão requintado gesto de carinho, pela cadência e movimentos sutis e ternos; se a mordesse, seria tão devagarinho, tão macio que a faria ficar arrepiada das costas por toda as nádegas e o suor rompendo os poros de uma tez aveludada e perfeita como um pêssego; beijaria bem úmida, doce, brando e manso delas os seios, sorvendo e salientando o bico da mama, que a faria contrair o seu órgão que timidamente molhado ansiaria que ele ardentemente introduzi-se nela toda a felicidade temperada com toques ardentes e polícos e a presença do homem na sua cama seria a resposta positiva da vida.

**JERRI - ADMINISTRAÇÃO & CONTABILIDADE**  
Contabilidade — Assessoria Fiscal e Financeira — Legalização de Firmas — Imposto de Renda — Seguros — Administração de Empresas.  
AV. GOVERNADOR AMARAL PEIXOTO, 151 - S/ 305 NOVA IGUAÇU - RJ - TELEFONE: 768-3736

**Ron BACARDI**  
O sabor que combina

**FUNERARIA SÃO SALVADOR LTDA.**  
CONVÊNIO: INPS, IPASE, POLÍCIA MILITAR, CORPO DE BOMBEIROS, CASAS DA BANHA, PETROBRÁS, MINISTÉRIO DOS TRANSPORTES, COMPACTOR, PEDREIRA VIGNÉ S.A., MINISTÉRIO DO EXÉRCITO, CONCESSIONÁRIA DOS SERVIÇOS FUNERÁRIOS DOS CEMITÉRIOS PÚBLICOS DE NOVA IGUAÇU  
• MATRIZ •  
RUA DOM WALMOR, 17 - NOVA IGUAÇU  
TELEFONES: 767-0529 E 767-9124

**Celio Pinto Pereira**  
DESPACHANTE OFICIAL  
LICENÇA DE CONSTRUÇÃO, LEGALIZAÇÕES JUNTO À PREFEITURA E CARTÓRIOS DOCUMENTOS PARA ESCRITURAS  
Rua Dr. Athayde Pimenta de Moraes, 682 Nova Iguaçu - RJ  
• Telefone: 767-0425 •

## Correio do Disco

JARBAS GONÇALVES

ZE PAULO

Ele chegou como quem não quer nada, mas com um objetivo: o de divulgar seu trabalho, mostrar que seu potencial está muito além de "Rala o Pinto", hit gravado em 1991. Com determinação, Zé Paulo difundiu sua música em todo o País e agora lança "Amor Prá Dar", seu terceiro LP. Em 1987 gravou seu primeiro disco solo "Faça" na BMG Ariola, com destaque para as músicas "Eu Vou de Lê" e "Cheiro da Rosa". Contratado pela Continental em 1991 ele lançou seu segundo LP, e aí começou a trajetória de sucessos, "O Amor é Lindo" — Olludum nº 1 carro chefe do disco já é grande estouro com um alto índice de execução. A novidade fica a cargo da versão para o samba-reggae de "Andanças", de Edmundo Souto/Danilo Caymmi e Paulinho Tapajós, "Amor Prá Dar", música título deste disco é de Zé Paulo que assina nove das 12 faixas do LP.

### MEU AGRADECIMENTO

Todo ser humano merece respeito. O que seria da gente se não fosse o respeito e o apoio dos nossos amigos. Enquanto em alguns lugares uma minoria nos vira as costas, outros nos dedicam as maiores gentilezas e muito mais, reconhecem o valor do nosso trabalho. Eles sabem o quanto é importante os meios de comunicação da Baixada Fluminense. Podemos destacar por exemplo, o pessoal do Departamento de Divulgação da Continental/Chanteleer que conta com a experiência de muitos anos do Francisco Menezes (o Chiquinho), o gentilíssimo e eficiente Flamarion, que não mede esforços para nos atender, o Carlão, Conceição, Gilberto, Cristina Freitas, a Valéria da Imprensa que faz o impossível para atender o pessoal que procura, a secretária que é uma simpatia e a telefonista que é muito atenciosa.

### DEUS NOS ACUDA — INTERNACIONAL

Iniciando o ano de 93, a Som Livre está lançando mais uma trilha sonora internacional repleta de sucessos que prometem esquentar ainda mais a eletrizante novela de Silvío de Azevedo.

A atriz Cláudia Ramo, que interpreta a personagem Maria Escandalosa, embelezou a capa da trilha nacional, e agora Edson Celulari, seu par romântico na história, está presente na capa desta trilha internacional, e para delírio de suas fãs acompanha o disco um poster do artista.

O repertório selecionado reserva inúmeras surpresas, um festival de lançamentos, destacando os estouros: "Mr Loverman"/ Shabba Ranks, "Friday I'm in Love"/ The Cure, e a mais recente lentinha do Information Society — "Cry Baby", "Decadence Avec Elegance" (Lobão) —, interpretada pela gatinhíssima Débora Blando, e ainda as superdançantes "Bang Bang"/ David Sanborn, "Work to do"/ Vanessa Williams, "My Love"/ En Vogue.

### RED HOT CHILI PEPPERS

Curiosidades do Red Hot Chili Peppers: Flea, o baixista endiabrado da banda nasceu em Melbourne, na Austrália, e tem uma coleção de tatuagens espalhadas pelo corpo. No seu mamilo esquerdo, por exemplo, está o nome da esposa, Lochsa, e no braço esquerdo um close do ídolo Jimi Hendrix.

Fãs do basquete norte-americano, o vocalista Anthony Kledis e o baixista Flea têm um grande sonho na vida: cantar o hino nacional americano antes de uma partida do Lakers de Los Angeles. É tanta a adoração pelo time que o grupo já gravou uma música em homenagem ao ídolo do Lakers, intitulada "Magic Johnson".

### SILVIO CESAR — AOS MESTRES, COM CARINHO

Comemorando 32 anos de carreira Silvío César esta lançando o LP "Aos Mestres, com Carinho". Um incrível trabalho de pesquisa e montagem que durou mais de dois meses. Silvío César procurou expressar o pensamento litero musical dos mestres que homenageia: Chico Buarque, Tom Jobim, Dorival Caymmi, Dolores Duran, Nelson Cavaquinho e Guilherme de Brito, Evaldo Gouveia e Jair Amorim, Gonzaguinha, Lupiscínio Rodrigues e Maysa.

**FAROL DAS TINTAS**  
VENDE SEMPRE POR MENOS  
TINTAS • ÓLEOS • PINCÉIS • ALVARES  
GESSOS • COLAS • VERNIZES  
TUDO PARA PINTURA  
RUA QUINTINO BOCAIÚVA, 53/05 - N. IGUAÇU-RJ  
TELEFONES: 767-8384 E 767-8388

**Contabilidade Nelson Bornier Ltda.**  
ORGANIZAÇÃO DE EMPRESAS  
ASSISTÊNCIA FISCAL E COMERCIAL  
- BALANÇOS -  
ESCRITÓRIO: RUA PROFª VENINA CORREA TORRES,  
230 - 10ª ANDAR - TELEFONES: 767-1747/767-7621  
(SEDE PRÓPRIA)

## Irio Informal



### JARARACA

A Jararaca de Gengiva Roxa levou um tombo no Country, no último final de semana, e está com a perna e o braço engessados. Mas nem por isso calou a mastraca. Foi vista na quinta-feira falando de todo o mundo a torto e a direito. Um horror. Ela dizia em alto e bom som: "Sou poderosa, meu marido é empresário bem sucedido, não preciso de badalação para viver".

Não é o que se vê, querida. Não é assim que seus telefonemas confessam... Não é, querida?

Querida!

### BRANCA

Uma deslumbrada metida a rica que não sai de férias nunca (mas inventa que viaja para os States todo o ano, quando na verdade se esconde no sítio de uma amiga) tem um alibi para dizer que em janeiro parte para o frio de Nova Iorque: não pega sol, fica com o amarelo-branco desbotado do resto do ano, só para dizer que esteve esquiando ou curtindo o inverno fora.

As pessoas sabem que as estórias de tal madame não rodam mais. Mentira tem pernas semi-curtas. Ou não?

### FERIAS

Jean Kuriak e Humphrey Guabiraba em papo no Banco Mercantil, onde pontifica o sempre Luiz e Silva Alves, Mr. Luizito. Todos confirmando presença na festa "Alô, Alô, Verão", dia 8, na Minuano. • No almoço da Minuano, na terça movimentada, os vereadores Mário Marques, Sebastião Correadeira e Nagi Almaym. • Maria Sapatão, que caça sapatos número 44, de casamento marcado para o mês de maio. De véu, grinalda e flores de jaboticaba. O que foi? Não, não são de laranjeira. São de jaboticaba mesmo!

### CAFÉ

Café da manhã em casa de Raquel e Paulo Sabino. Tempo para colocar o papo em dia, rigorosamente em dia. Depois, voltei para o banho de piscina (uma maravilha que Sabino mandou construir no imenso terreno, com todo conforto, muitas plantas tropicais e um viveiro perto, com pássaros raros). Raquel, bronzeadíssima, voltou às aulas de ginástica com a Selma Jardim... Escola de Samba Imperial (de Morro Agudo) desfila domingo de Carnaval na Avenida Rio Branco, primeira a entrar na passarela. Vem com o enredo "Nem melhor, nem pior, a sorte é quem decide", dos carnavalescos Jacy Riota, Agnaldo Silva e Adauto Vieira. A agremiação está fazendo tudo com grande sacrifício, os tempos estão bicudos e como o show não pode parar, ainda tem muita gente boa ajudando a Escola. Ainda bem... Falei em samba, lembrei: será hoje, na quadra da Imperatriz Iguaçuana, a final do samba-hino do CREC Embalo do Bor-lvão no comando... Tânia e Leno Ramos Viana desistiram de morar em Minas. Estão de volta ao Rio com os filhos.

### RADIO

Raimundo Gondim brilhando há vinte anos (dedicados em altos vãos e muita batalha no dia-a-dia) na programação da Rádio Mauá/Solimões, como repórter policial. Gondim já fez de tudo na emissora da Praça Príncipe Ferreira: Perfil da Baixada (participa ainda hoje do programa), Fala Baixada, Bom Dia Cidade e mais e mais... Vinte anos não é qualquer coisa. E tempo de vida e dedicação, coisa que ele sempre soube fazer... Não sei dizer se a direção da emissora fez sempre o mesmo. Espere que sim... Resumindo: um profissional nojão mil.

### VIAGEM

1 - Matilde Gimenez não sai este ano como des- que em cima de carro na Beija-Flor Desistiu. Talvez em 94. O que ela vai fazer é uma longa viagem pela Europa, no que faz muito bem.

2 - Paquetá late Clube com programação pronta para o Carnaval. Bailes de sexta-feira estendendo-se até terça-feira gorda. Mesas já em ritmo de reserva.

3 - O grande "must" deste verão no late é o domingo dançante, sempre no horário do almoço. Os finos da piscina e vão direto para a pista de danças.

### FESTIVAL DE TEREZAS

Cachê de Daniela Mercury, a cantora que não vai durar mais que o verão deste ano: 600 milhões de cruzeiros. Dependesse de mim, ela morreria de fome. Não vale nem um disco para se comprar... Maria Tereza Madeira com o filho e husband em tempo de férias cariocas. Estão hospedados chez Tereza e Clair Pereira e voltam para os States após o Carnaval... Maria Tereza e João Ribeiro de volta de Guarapari, bronzeados e contando as novidades... Teresa e José Moraes e Silva recebem neste final de semana para movimentado churrasco em torno de amigos argentinos em passeio pela city... Teresa e Benedito Moraes aplaudindo o show de Elmar Santos no Imperator. Em grupo ao lado, Ione e Aldo Pereira, que tiveram também que enfrentar a máfia que impera na bilheteria da casa para se conseguir ingresso...

### CARNAVAL

Depois da festa "Alô, Alô, Verão", na Minuano, Vicente de Paulo Manso toma o rumo de Minas, de onde retornará apenas em março. Já a Consuelo Melo toma o rumo do Caribe e volta depois do Carnaval. Divirtam-se!... Aparecida Tinoco fazendo aulas de balé clássico em Paquetá, aproveitando as férias... Fandila ficou enlouquecida quando soube e está tomando aulas de dança e música baianas. Quer saber dançar o afoxé até o Carnaval... Ruth Magalhães com grupos nos fins de semana em Pedro do Rio. O sítio é cinematográfico, lindo, coisa hollywoodiana mesmo... Água faltando em Búzios e Cabo Frio nesta época. Quem pode comprar água nos caminhões-pipa, por 1 milhão e tal. Quem não pode... As praias da Ferradura e Geribá são as mais prejudicadas em Búzios. Não se sabe mais a quem recorrer. Ao bispo?... Selminha Sorriso é toda sorriso mesmo. Conseguiu coração famoso desde o ano passado. Ah, os corações apaixonados. Selminha vai mais uma vez ser o grande destaque da Estácio de Sá como porta-bandeira neste 93.

### ALÔ, ALÔ, VERÃO

Carro zerinho de José da Paz foi com motorista buscar Emilio Santiago em casa para o show que o cantor fez na RioSampa. Depois de deixar Emilio na casa, rumou célere e fagueiro para o centro da cidade. Dois ladrões encostaram o cano do revólver na nuca do dito cujo e ordenaram que o bicho corresse Dutra a fora. Resultado: carro que nem estava no seguro, pois estava estreado naquele dia, foi pro beletê e o motorista está chorando até hoje. Oh, dor!... Fandila na festa "Alô, Alô, Verão" com grupo de convidados. Hum... Aliás, a Minuano vai estar repleta na noite de segunda-feira com a festa supracitada. Todos os convidados em traje branco, rodopiando na pista de danças. Uma super-noitada que já vai para o décimo segundo ano... Elymar Santos fica no Imperator mais este final de semana. Vou tentar ver o show. Não consegui até agora pois a máfia da bilheteria da casa é coisa pavorosa. Ou você paga mais cara pelo ingresso ou eles dizem que as mesas estão esgotadas. Um pavor total. Elymar Santos não tem nada com isso, mas o fato é que essa safarnagem na bilheteria vem desde o show de Roberto Carlos, que foi ao ar em dezembro passado... Em tempo: só se consegue convite se for pago mais 50 mil cruzeiros em cada um. O que quer dizer: para cada mesa será necessário que a pessoa pague 200 mil cruzeiros. Se quiser. Caso contrário, não verá o show. É o fim da picada, decididamente.

### TOQUE

1 - Foi na Encantu's, o night club de Elizeth Mesquita, a festa da última sexta-feira: eleição da Garota Encantu's com 15 candidatas desfilarão. A danceteria inovou e colocou rapazes bonitos servindo os convidados. Dois ambientes: uma sala de vídeo e uma pista de dança.

2 - Falar em Encantu's: Rhodá estreou nova idade e recebeu amigos na quinta-feira, flores e abraços em altos vãos.

3 - Sanderson Pimentel de Barros sumido das badalações cariocas. Está morando em Angra e não quer outra vida. Uma loja de artigos de pesca submarina e um curso que vive repleto o ano todo.

4 - Madame Silicone com a fantasia pronta para sair como destaque na Beija-Flor. Vem com uma fantasia que mais parece a de uma bruxa malvada.

5 - A turma ridícula de paulistanos chegando para a folia: Chiquinho Scarpa com seis leopards de segurança e aquela velhúsc senhora, gorda e repleta de cellulites que vive rodeada por seguranças novinhos escolhidos a dedo. A velha senhora chama-se Linda Ceade.

**CASA COIMBRA**

ANTENAS  
PECAS PARA  
BICICLETAS  
MAT. ELETRICO  
E ELETRONICO

**CASA COIMBRA CASA COIMBRA**

TRAV. MARIANO DE MOURA, 95 - NOVA IGUAÇU - RJ.  
C.G.C. (M.F.) 31.203.557/0001-53 - INSC. EST. 63.198.435

**FORRO' Ferrado**

APRESENTA

Neste sábado, a partir das 22 horas

**BAILE DAS TORCIDAS + CHARANGA DO FLAMENGO E CONJUNTO LÁ VEM SAMBA**

**DJ'S MALBORO com 1º campeonato de dança funk com a participação dos melhores grupos funks OS FILHOS DO FORRO' e GLOO'S DISCO**

Damas grátis até as 22 horas

Rua Bernardino Melo, 1.835 - Nova Iguaçu - RJ

**PARQUE DOS BRINQUEDOS**

(PRAÇA DA LIBERDADE, 84)

**LOJAS PARQUE**

(PRAÇA DA LIBERDADE, 38)

BRINQUEDOS NACIONAIS E ESTRANGEIROS  
PAPELARIA E ARTIGOS PARA PRESENTES

TELEFONES: 767-7272 E 767-7849

**HENÊ RENA**

O Henê que vai ficar na sua cabeça

**BOLDRINK'S**

**Bar & Pizzaria**

AMPLA SALÃO C/ AR CONDICIONADO  
SOM AMBIENTE

Especialidade à italiana  
Lazanha, Parmegiana, Canelone e Raviole  
Sorvetes e sobremesas especiais

COMPLETO SERVIÇO PARA VIAGEM

RUA FRUTUOSO RANGEL, 279  
TELEFONE: 767-2048



# CORREIO DA LAVOURA

NOVA IGUAÇU (RJ) — ANO LXXVI DE 06 A 12 DE FEVEREIRO DE 1993 N.º 3.925

CONTA GÓTAS

## NOVA IGUAÇU VENCE A PORTUGUESA E ASSEGURA VAGA NO CAMPEONATO DE JUVENIS

**MOSCOSO JUNIOR**  
O bom time de futebol do Nova Iguaçu FC interceptou a caminhada vitoriosa da AA Portuguesa ao vencer pela contagem de 3 a 0. O jogo foi disputado na tarde do último domingo, no Estádio do Louzadão, em Mesquita, válido pelo Grupo H, da Copa do Rio 93 de Juvenis, promoção da Federação de Futebol do Estado do Rio de Janeiro (FERJ). Com a bonita e merecida vitória, o Nova Iguaçu assegurou a vaga para a próxima fase da competição. A Portuguesa já estava classificada.

**Como foi**  
Apesar de ter vencido a partida, a realidade é que dois tempos distintos marcaram a partida entre o Nova Iguaçu e a Portuguesa, ou seja, na etapa inicial a Portuguesa esteve melhor e perdeu várias chances de gol. Já no período complementar o Nova Iguaçu conseguiu a recuperação e foi melhor. Mesmo com a superioridade da lusa no primeiro tempo, o Nova Iguaçu foi quem inaugurou o placar com o gol marcado por Washington, após um centro feito por Everton da ponta esquerda. Isso aos 27 minutos. Aos 35, após uma rebatida do goleiro Maxley, Washington aproveitou e sacudi a rede novamente, estabelecendo 2 a 0. Na fase complementar Everton emplacou o terceiro e último gol para sua equipe.

**Escalação**  
Os dois times jogaram escalados da seguinte forma: Nova Iguaçu — Márcio; Adriano (Sérgio), Cláudio, Evandro e Braz; Luis Fernando, Ricardo e Carlos André; Washington, Frederico e Everton (Leonardo). Técnico: Paulo César. Portuguesa — Maxley; Nelson, Fábio Silva (Gil), Zé Guilherme e Reinaldo; Mário Sérgio e Renato; Alexandre (Fabiano), Balano, Andrei (Leonardo) e Fabinho. Técnico: Toni Oliveira. Manoel Couto Pires foi o árbitro e teve um excelente desempenho.

OBS.: O Mesquita FC, que também disputa a Copa não conseguiu sua classificação.

O jovem Pedro Coelho de Oliveira, pai de Ellen e Allan, aniversariou na última quinta-feira. Pedro é membro da Igreja Universal de Nova Iguaçu. É enfermeiro e mora no bairro Califórnia. Parabéns, Pedro!

## OURO FINO GOLEOU O MERIDIONAL NA INAUGURAÇÃO DO NOVO GRAMADO DO ALIADOS

A equipe de futebol veterano da SE Ouro Fino, numa partida amistosa realizada na manhã de domingo passado, no AC Aliados, em Santa Eugênia, aplicou uma goleada de 4 a 1 no conjunto do Banco Meridional de Nova Iguaçu. O encontro serviu para inaugurar o novo gramado do AC Aliados que foi replantado recentemente. O Prefeito Altamir Gomes esteve presente e ajudou, dentro do campo, na vitória do Ouro Fino.

Os gols da partida foram assinalados por Luiz Carlos (2), Rudá e Nei, enquanto Tico fez o gol de honra do

Meridional.

### EQUIPES

Com a boa arbitragem de Pedro Show, as equipes formaram assim: **Ouro Fino** — Cicinho; Pedro Paulo, Marins, Rudá e Tonho; Nei, Eliseu e Altamir; Canindé, Luis Carlos e Jaminho. **Meridional** — Luciano; Robson, Marcelo, Chiquinho e Zé Ubaldino; Getúlio, Carlão e Clóvis; Marquinho e Tico.

O Prefeito Altamir Gomes revelou que, neste domingo, no Louzadão, em Mesquita, a partir das 10 horas, o Ouro Fino jogará com a representação de veterano do CR Flamengo.

## CHAVE DE OURO DERROTOU O INDEPENDENTE EM JOGO AMISTOSO

Jogando amistosamente contra a representação do Independente FC, na tarde do último domingo, no campo do Grande Rio, lá em Belford Roxo, o Chave de Ouro venceu pelo placar de 4 a 2, gols assinalados por Cidi, Orlando, Márcio e Nifa, tendo os jogadores Zé Eduardo e Paulo descontado para o perdedor.

Segundo o nosso colaborador, José Baptista Sobrinho, a partida, não só pelos seis gols que foram marcados, agradou muito aos torcedores que lá compareceram.

### TIPOS

Os dois times foram a campo assim

constituídos: **Chave de Ouro** — Dinho; PC (Beto), Eliezer, Júnior e Jaime (Nifa); Chico Bola, Orlando e Cidi; Serginho (Marcos), Gesse e Márcio. Técnico: Russo. **Independente** — Parábola; Luiz Carlos, Baiano, Reinaldo e Joel; Edmilson, Branco e Paulo; Marcos, Ailton e Zé Eduardo. Técnico: Vice. Quem dirigiu o encontro com bom trabalho foi Sérgio Oliveira da Silva.

Neste domingo, o Chave de Ouro vai até Itaboraí, onde enfrentará o Independente FC. O Chave de Ouro sairá do Bar Chavante às 7 horas.

## UNIDOS DE OLINDA EMPATOU COM O BATISTA FC NO CAMPO DO AS DE OURO

Num jogo bastante equilibrado e movimentado, a equipe de futebol do Unidos de Olinda FC, categoria veterano, empatou em 2 a 2 com o conjunto do Batista FC, lá do Bairro Cabral. O jogo foi disputado na manhã do último domingo, no campo do As de Ouro, em Anchieta.

O centroavante Hélio assinalou os dois gols do Unidos de Olinda, enquanto Batista e Tonico fizeram para o Batista FC. Equipes: **Unidos de Olinda** — Valdik; Terezo (Alex), Joel, Walmir e Afonso; Beto, Edinho e Ademar; Ricardo (Chibi!). **Hélio** e Adilson (Seu Se-

te). Técnico: Zulu. Auxiliar: Pedrinho. Destaques: Terezo, Hélio, Ademar e Edinho. **Batista FC** — Mimi; Falado, Biguá, Ronanci e Aguinaldo; Flan, Celso (Walmir) e Samuel (Zé Morcego); Dilson, Tonico e Betinho. Técnico: João Marcos. Os destaques foram: Dilson, Tonico, Mimi, Betinho e Biguá. O árbitro foi o popular Abelha, que teve ótima atuação.

Neste domingo, a partir das 10 horas, no campo do XV de Novembro FC, o Unidos de Olinda enfrentará o dono da casa.

**PUBLIQUE O BALANÇO DE SUA EMPRESA NO CORREIO DA LAVOURA - TEL.: 767-2725**

### ATACADO E VAREJO

FORNECIMENTO A DROCARIAS, FARMÁCIAS, PERFUMARIAS ETC.



**DIMARCO - DISTRIBUIDORA MARCONDES LTDA.**

PRODUTOS JOHNSON & JOHNSON

#### MATRIZ

Rua 13 de Maio, 50/56  
Tel.: 767-2079

#### FILIAL

Rua Luiz Sobral, 613 -  
Tel.: 767-4605

## MARKÃO - Cosméticos Ltda.

Avenida Marechal Floriano Peixoto, 1.790 — Tel. 767-9487  
Centro — Nova Iguaçu — Estado do Rio de Janeiro

Faltando apenas 5 segundos para terminar a partida entre Desportivo La Coruna e Celta, pelo Campeonato Espanhol, o brasileiro Bebeto que, em segundos, se tornou o maior ídolo da torcida de La Coruna, foi surpreendentemente substituído pelo atacante Ramon. Essa decisão do técnico não agradou a ninguém, principalmente aos torcedores que sabiam da capacidade do artilheiro da competição. Bebeto, como todo artilheiro que se preza, pode marcar um gol até mesmo nos descontos, assim como aconteceu no gol de empate que Bebeto fez para dar o título de campeão ao seu clube. Um dos maiores artilheiros do futebol brasileiro, Roberto Dinamite, deixará saudades nos corações dos torcedores, principalmente dos vascaínos. Dinamite encerrará sua carreira oficialmente, no próximo dia 24 de março, numa partida que será realizada no Estádio Mário Filho, no Maracanã. A ausência do craque nos gramados será sentida por todos nós. O AC Aliados, lá de Santa Eugênia, está de gramado novo. A inauguração aconteceu no último domingo com uma partida entre o Meridional e Ouro Fino. O jogador Nilson, que foi contratado pelo CR Flamengo, está de bola cheia. O esportista atacante, com o gol que vem fazendo, praticamente ganhou a vaga do centroavante Gaúcho. Na quarta-feira passada, por exemplo, na reabertura do Maracanã, Nilson assinalou os dois gols que deram a vitória ao time rubro-negro sobre o Cruzeiro, pelo placar de 2 a 0. Este jogo também serviu para marcar a estreia do ponta Renato Gaúcho. As jogadoras de Basquete, Hortência e Marta, do Leite Moça, foram agredidas covardemente quando participavam de um jogo contra a Ponte Preta, realizado em Campinas, no Estado de São Paulo. Na ocasião, vários torcedores invadiram a quadra e iniciaram as agressões. Marta e Hortência estão profundamente decepcionadas com o ato de violência. "Em vinte anos como jogadora profissional nunca me senti tão decepcionada", disse Hortência.

### FISIOTERAPEUTA

Especializada em AVC's (derrame). Atendo particular. Tratar p/ telefone 768-9632 — Dra. Angélica.

### ANTONIO JORGE

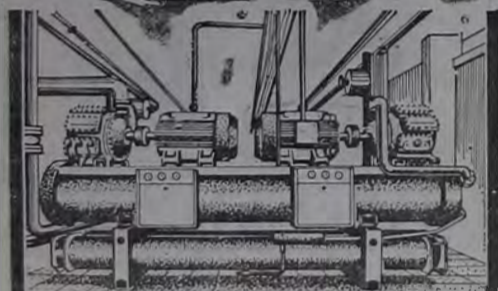
(Psicólogo)

Terapia em grupo ou individual

Marcar consultas p/ telefone 593-7645



**SOM POLYVOX**  
Delta  
APARELHOS DE SOM MATERIAL ELETRÔNICO  
**TELE RADIO SERVICE**  
AV. NUNO FERNANDES 64 - CENTRO COMERCIAL VIM LOJA 2 - NOVA IGUAÇU  
TEL. 767-2977



## UM NOVO CONCEITO EM REFRIGERAÇÃO

- MOTORES ELÉTRICOS
- BOMBAS CENTRÍFUGAS
- VENTILAÇÃO / EXAUSTÃO
- CENTRAIS DE ÁGUA GELADA
- SISTEMAS CENTRAIS DE AR CONDICIONADO
- TORRES DE RESFRIAMENTO
- CÂMARAS FRIGORÍFICAS
- FABRICAÇÃO DE GÉLO
- PAINÉIS ELÉTRICOS DE COMANDO E AUTOMAÇÃO
- SISTEMAS DE REFRIGERAÇÃO COM FLUORADOS E NH3

CENTRAL DE ATENDIMENTO: 767-5839

COMÉRCIO E REPRESENTAÇÕES



RUA PROF. VENINA CORREIA TORRES, 230 - GR. 408  
N. IGUAÇU - RJ