

Defesa Civil lança plano para enfrentar chuvas de verão



Na reunião presidida por Luiz Antunes (ao centro), os coordenadores da Defesa Civil da Baixada decidiram agir em conjunto para facilitar os trabalhos de prevenção contra as chuvas de verão. (Foto: Wagner Bispo).

“Para salvar vidas não existem fronteiras” Este é o lema que motivou os diversos chefes da Defesa Civil da Baixada Fluminense e se reuniram na manhã da última quinta-feira, dia 23, na sede da Prefeitura de Nova Iguaçu, com o propósito de, juntos, desenvolverem ação integrada no sentido de prevenir os transtornos provocados à população pelas chuvas de verão.

A reunião contou com a presença de representantes dos municípios de Duque de Caxias, Belford Roxo, Queimados, Japeri, Paracambi, Seropédica, Itaguaí e, logicamente, Nova Iguaçu.

Conclu na página 2

Sincovani forma parceria com BB e Acini e cria linha de crédito direto

Convênio possibilitará ao pequeno e micro comerciante vender a crédito



Instante da assinatura do convênio, vindo-se, da esquerda para a direita: Jorge Luiz Domingos, Vicente Guimarães Sobrinho, Nelson Bornier, Alvaro Quintela, Ueliton Pessanha e overeador Caminho.

O Sindicato do Comércio Varejista de Nova Iguaçu, Belford Roxo, Japeri, Queimados, Sincovani, a Associação Comercial e Industrial de Nova Iguaçu, ACINI, e o Banco do Brasil acabam de firmar uma importante parceria em benefício do micro e pequeno empresário.

Com o objetivo de proporcionar a estes empresários igualdades de condições na disputa do consumidor o Sincovani e ACINI firmaram o convênio “Linha de Crédito Direto”, no último dia 22, no Nova Iguaçu Country Club.

Com a presença do prefeito de Nova Iguaçu, Nelson Bornier, do Secretário de Desenvolvimento de Queimados, empresários e da imprensa, os presidentes do SINCOVANI e Acini, Vicente Guimarães Sobrinho e Ueliton Pessanha e dos superintendentes do BB, Jorge Luiz Domingos, foi firmada a parceria através de assinatura de um

protocolo de intenções que proporcionará através de prestações de serviços e empréstimos as seguintes operações financeiras

- Desconto de cheques pré-datados com taxa de 2,6% ao mês, ou seja, o cliente paga o prazo e o comerciante poderá trocar o cheque no Banco para ter a quantia imediatamente à realização da compra;

- Empréstimos com prazos de até 10%;

- Linha de crédito para movimentação de capital de giro;

- Garantia de Cheques-Classic de pessoas físicas;

- Preparação de vendas com cartão Visa;

- Garantia de Cheque-Ouro.

Esta iniciativa possibilitará ao pequeno comerciante obter linhas de crédito para capital de giro com garantia de uma instituição financeira. Para usufruir da Linha de Crédito, basta que o comerciante seja associado do SINCOVANI ou da ACINI.

Vacinação contra Pólio e Hanseníase vai atingir 95% das crianças do município

Começa neste sábado, dia 25, a Campanha Nacional de Vacinação contra a poliomielite e hanseníase. Nesta fase da Campanha, a Secretaria Municipal de Saúde se diz apta a atingir cerca de 95% das crianças do Município.

Segundo Paulo Maia, diretor técnico do Centro de Saúde Vasco Barcellos, “o nosso Centro estará supervisionando 84 postos de vacinação distribuídos na cidade, e para facilitar o nosso trabalho fazemos um apelo às mães para que não deixem de trazer o cartão de vacinação de seus filhos”.

A Campanha que se inicia hoje vai atacar também a

hanseníase, cujos principais sintomas, segundo Paulo Maia, são: manchas esbranquiçadas na pele com dormência ou perda de sensibilidade; com o passar do tempo podem surgir caroços e inchaços, principalmente no rosto e nas orelhas.

Para atender a demanda nesta fase da Campanha de Vacinação contra a Poliomielite e a Hanseníase, os postos estarão funcionando das 8 às 17 horas. E lembre-se: para que o seu filho (a) goze de boa saúde, só depende de você. Procure um posto próximo a sua casa.

ney Crespo



PERFIL



Anélio Latini Filho

- página 3 -

CHE
Marcos Aurélio fala sobre o revolucionário e o mito (página 6)



Top Shopping comemora um ano com inovações
(página 2)



COLÉGIO - CURSO EQUIPE GRAU

NOVA IGUAÇU: 667-1188 • NILÓPOLIS: 791-0476

"Da 5ª série ao Vestibular, uma lição de qualidade."



Nossa Memória

Concurso da Primavera de 1948

O Correio da Lavoura, em sua edição de 26 de setembro de 1948, destacou, na página 2, o resultado do Concurso da Primavera realizado no Esporte Clube Iguaçú, que hoje reproduzimos no espaço de "Nossa Memória", com fotos e legendas originais:



O Concurso da Primavera, realizado no E. C. Iguassú, apresentou um resultado mui significativo, justo e feliz, pois mereceu a maioria absoluta de votos a mimosa e gentil sta. Leila Robles Quintana da Silva, sem dúvida alguma, como podem verificar os nossos leitores, a representante da graça e simpatia, da elegância e distinção, da beleza e encantamento da mocidade iguassuana. "A sta. Leila Robles Quintana da Silva, que será coroada Rainha da Primavera do alvi-negro no próximo dia 2 de outubro, é um sonho que se fez realidade, um sonho de alegria, enlevo, felicidade!..."



A sta. Mriam Morais Araujo da Cunha, que obteve o segundo lugar no Concurso da Primavera, é linda como as manhãs de sol nesta estação, fazendo desabrochar as flores em todos os jardins. Alcançou assim, o prêmio a que fez jus sua beleza primaveril.



A sta. Eli Barbosa, colocada em terceiro lugar no Concurso da Primavera, recebeu também uma votação bem expressiva, graças aos predicados que a distinguem como uma das moças iguassuanas mais elegantes e graciosas. Ela conquistou facilmente inúmeros admiradores.

Defesa Civil lança plano para enfrentar chuvas de verão

conclusão

Segundo Luiz Antunes, Coordenador da Defesa Civil de Nova Iguaçu, "esta foi a primeira de uma sequência de reuniões que faremos, o que possibilitará traçar um plano estratégico para atendermos toda a Baixada Fluminense. Contando com os equipamentos advindos deste verdadeiro mutirão em defesa da população, logicamente saberemos a quem recorrer no momento certo".

Da reunião, ficou claro que Duque de Caxias é o município que possui mais áreas de risco, num total de 180, contando para tanto com apenas seis funcionários, ficando assim na dependência da boa vontade ou não dos servidores daquela prefeitura. No caso particular de Nova Iguaçu existem riscos de deslocamentos nos morros do Cruzeiro, Cascata e Cachoeirinha, além de possíveis enchentes que podem se verificar nos rios Sarapuí, Botas, Perinha e Marquês de Sapucaí.

Durante o encontro, Luiz Antunes aproveitou para apresentar aos demais coordenadores presentes uma cartilha informativa contendo todos os procedimentos detalhados no Plano Verão. Para a elaboração desta cartilha, a Defesa Civil contou com a estreita colaboração de algumas secretarias municipais, bem como de órgãos e estaduais, federais e não governamentais.

A próxima reunião está prevista para ser realizada daqui a 15 dias, em Japeri, para a qual prevê-se a participação de mais dois municípios: Nilópolis e São João de Meriti.

As pessoas voluntárias, ou aqueles que desejarem entrar em contato com a Defesa Civil de sua região, podem utilizar-se dos seguintes telefones:

Nova Iguaçu - 667-4246 ou 667-1270; Belford Roxo - 761-7340; Itaguaí - 668-2578; Caxias - 771-4478; Queimados - 665-1395; Paracambi - 683-2008; Japeri - 664-1200; Seropédica - 682-2223; Nilópolis - 690-1057; São João de Meriti - 756-1555.

CDL EM REVISTA

Rogério Carvalho de Oliveira

Os lojistas da Baixada Fluminense não tiveram motivos para comemorar os Dia da Criança. Lojas cheias, bolsos vazios, os consumidores procuravam preços sem esquecer da qualidade. O resultado não foi nada agradável para quem apostou na data, que quase sempre é recorde de vendas. Com a economia estabilizada, somente sobreviverá os preparados ou os bem "amparados". O Natal está se aproximando, e todos devem começar a colocar em prática o que poderá ser feito para reverter a inércia que toma conta do comércio. Com o desemprego em alta, o número dos consumidores nas ruas está em baixa, resta ao comerciante apostar na qualidade dos produtos e serviços que oferecem.

O Serviço de Proteção ao Crédito, SPC, que é confundido com o inimigo número um dos consumidores, é paradoxalmente o amigo de quem precisa abrir um crédito. O médico consumidor tem como maior aliado o SPC, pois sem ele não teria crédito. A época da dona fulana de tal, que é amiga de beltrano, já acabou há muitos anos. O lojista da Baixada, que tem consciência da situação em que se encontra a economia nacional, não abre mão de ser associado à Câmara de Dirigentes Lojistas de Nova Iguaçu, que trabalha 24h por dia para oferecer qualidade e segurança aos seus clientes, e abre um leque de opções para que os associados possam oferecer o melhor aos consumidores.

A CDL está dia-a-dia mais próxima do ano 2000, para que na virada do século, nenhum associado fique de fora do mercado competitivo. Acreditar na sorte, é jogar dinheiro pela janela. A sobrevivência do comércio depende de empresas bem aparelhadas e funcionários bem formados. No último seminário de automatização, observei empresários boquiabertos quando ouviram as estatísticas das empresas que estão fechando por falta de preparação. Buscar o melhor, é garantir um lugar no mercado. No próximo dia 23 de novembro, a CDL completa 34 anos, ou melhor, três décadas de credibilidade.

Feliz Aniversário

Logo mais, a partir das 19 horas, Erick e seus amiguinhos estarão comemorando, com os 101 Dalmatas, os seus quatro aninhos. A festinha promete brindar os baixinhos com muita alegria, doces e refrigerantes.



A moda elegante para os seus filhos, desde os primeiros passos.

AGORA TAMBÉM PARA BEBÊS A PARTIR DE 3 MESES.



IGUAÇU TOP SHOPPING (3º PISO)

Top Shopping comemora um ano com inovações

O Top Shopping comemora um ano de funcionamento trazendo novas atrações em sua festa de aniversário. Para atrair um maior número de consumidores o shopping está ganhando mais oito lojas, entre elas um cartório e uma agência dos Correios. Objetivando não somente vender, mas também prestar diversos serviços à população, em sua nova fase o centro comercial já colocou à disposição dos frequentadores, um quiosque do Automóvel Clube do Brasil, onde é possível adquirir carteira de identidade e de habilitação para motorista. Porém, a grande novidade mesmo é a abertura da academia de ginástica Tech no Fit, com 370m² distribuídos em três pavimentos.

A festa de aniversário, no dia 27 de outubro, será comemorada com coquetel, exibições de música, ginástica e o espetacular show de dança protagonizado por Carlinhos de Jesus e Tereza Petsold. Neste mesmo dia será inaugurada a Top Ice, pista de patinação no gelo com 300m² e capacidade para 150 pessoas. A Top Ice funcionará na Praça de Eventos do shopping até o início de março de 1998. Situado no centro da pista, será montado um palco, que, além de servir de base para as performances da festa, funcionará como um dos pontos de fixação da decoração de Natal e de outras atrações seguintes. A programação de aniversário será estendida até o dia 7 de novembro.

GRATOS PELA DEDICAÇÃO.

Em quase todos os estabelecimentos comerciais ou nas bolsas de compras a gente sempre se depara com esta mensagem: "Gratos pela preferência. Volte sempre". Pelo seu honesto e prestimoso trabalho em atender o consumidor cordialmente, nós desejamos aos Comerciantes, felicidade, saúde, paz e o nosso reconhecimento: "Gratos pela Dedicção".

**30 DE OUTUBRO
DIA DO COMERCÁRIO**



Câmara de Dirigentes Lojistas de Nova Iguaçu

**Walter Jordão Boscarino
Presidente**

CORREIO DA LAVOURA

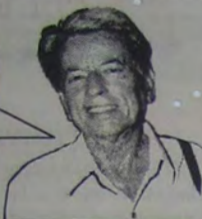
JORNAL FUNDADO A 22 DE MARÇO DE 1917
POR SILVINO DE AZEREDO
REDAÇÃO E OFICINAS: R. LUIZA LAMBERT, 91
TELEFAX: 667-3648 CEP 26.215-320

EDITOR CHEFE
ROBINSON BELEM DE AZEREDO
DIREÇÃO ADMINISTRATIVA
GERSON BELEM DE AZEREDO
PLANEJAMENTO GRÁFICO
NEY CRESPO
PROPAGANDA E MARKETING
ALMEIDA DOS SANTOS

COLABORADORES:
Arthur Cantalica, Elenira de Vasconcelos Silva, Ney Alberto, Jota Carvalho (esportes), Celso Martins, Irio A. Weschenfelder, Sara Rozinda, Sonia Maria de Carvalho Barbosa, Edna Rodrigues e Flávio Rodrigues (diagramação e arte), J. Laranja (fotografia)
Editoração Eletrônica: StudyGraph - 768-4391
Fotolito e impressão: Tipológica Comunicação Integrada - (Rua André Cavalcanti, nº 78 - Rio de Janeiro - RJ)

NEGÓCIO É O SEGUINTE:

Arthur Cantalice



Probleminha

Saiu o livro de memórias do general Ernesto Geisel. Quando estava vivo, Geisel era homem de poucas palavras, não gostava de dar entrevista. Era contra a venda da Vale do Rio Doce, ainda não tinha morrido, mas não foi capaz de protestar.

No livro, seu depoimento sobre o caso do assassinato do jornalista Vladimir Herzog, numa cela do Doi-Codi paulista, é simplesmente nauseabundo. Geisel falou assim: "O presidente não pode passar dias ou semanas com um probleminha desses".

Como se vê, para o ilustre general o assassinato do jornalista foi apenas um probleminha.

Negócio é o seguinte: por causa de mentalidades como essa do general Ernesto Geisel é que a ditadura foi um problema para o Brasil.

Geisel e Collor

Ernesto Geisel também falou sobre Fernando Collor: "Eu tinha um péssimo juízo dele, consta que foi chegado ao tóxico quando rapazola, fez um governo muito ruim em Alagoas, mas votei nele no segundo turno para não votar no Lula".

Esse Ernesto Geisel era ou não um homem de mentalidade tacanha? Claro que era, pois só uma mentalidade tacanha pode ter raciocínio político dessa qualidade. Mesmo reconhecendo que Collor tinha um passado pouco ou nada recomendável, o general contribuiu com seu voto para que o desastrado cidadão presidisse o Brasil.

Aliás, essa mentalidade tacanha de Ernesto Geisel também foi colocada em funcionamento quando ele se manifestou - como está no livro - contra o voto popular. O general era contra o voto de favelados, de analfabetos e de nordestinos flagelados.

Negócio é o seguinte: Bertolt Brecht escreveu que o pior analfabeto é o analfabeto político. O general Geisel, politicamente, era um tremendo analfabeto.

Tribuna da Baixada

Tribuna da Baixada é o nome de um programa da Rádio Solimões e também o título de um jornal. Ambos produzidos (ou coordenados) por Manoel Reis. Confesso que ainda não li o jornal (vou ler hoje), mas já ouvi o programa três vezes e pretendo repetir a dose sempre que puder. Gostei porque é um programa movimentado. Coloca os problemas em debate.

Foi durante um desses programas que o vereador Nagi Almayw disse que os representantes do PT na Câmara Municipal de Nova Iguaçu gostam de jogar pra arquibancada.

Francamente, não conheço a atuação dos dois vereadores do PT. Preciso arranjar um tempo para ver de perto algumas sessões da Câmara, como já fiz muito noutras épocas. Mas não creio que esses vereadores petistas tenham a preocupação de fazer jogo de cena.

Tribuna da Baixada (2)

Até parece que estou fazendo o papel de garoto-propaganda do programa da Rádio Solimões, mas a verdade é que considero importante qualquer programa radiofônico ou veículo impresso que trate dos problemas da Baixada Fluminense. Quanto mais debate, maiores serão as possibilidades de solução.

Manoel Reis, que, pelo jeito, é o homem-forte do programa e do jornal, ao falar sobre este último, botou a maior banca: "Vamos promover uma cruzada cívica de moralização. O jornal Tribuna da Baixada está com 36 edições garantidas. Não estamos precisando de publicidade".

Numa época de abertura geral, quando o dono de um jornal iguaçuano afirma que não necessita de publicidade (ele chegou a dizer que tem recusado publicidade!), é algo muito fora do comum.

Negócio é o seguinte: esse Reis deve estar com muita bala na agulha

Tribuna da Baixada (3)

Durante o programa, Manoel Reis estava empolgado. Disse que esse negócio de shopping a céu aberto é uma bobagem e mandou torpedos na administração do prefeito Nelson Bornier: "Botar asfalto novo em cima de manilha velha é uma empulhação. Nós vamos ajeitar essa Câmara Municipal dentro de três anos".

Está na cara que Manoel Reis pretende ser vereador. Quem diz não querer nada com a política é o Secretário de Saúde de Nova Iguaçu, o médico José Roberto Pinto Barbosa. Num dos programas, o de quarta-feira, ele afirmou "Não sou político, nunca fui candidato a nada. Sou um técnico. O dia em que houver politicagem na Secretaria de Saúde pedirei demissão". Antes disso, o Secretário desmentiu reportagem publicada no jornal O Dia "infelizmente, nem tudo que é publicado é verdade. São notícias para vender mais exemplares. Não houve desvio de recursos na Secretaria de Saúde".

PERFIL

Anélio Latini Filho

Luiz Martins de Azeredo



Ao centro, o pioneiro do desenho animado de longa metragem no Brasil. Anélio Latini Filho, ladeado por Gil Ribeiro (E) e Luiz Martins de Azeredo (D), quando da premiação a um dos vencedores do Concurso Sinfonia Amazônica, em foto tirada numa das dependências da Cine Sol, no dia 7 de agosto de 1953.

Ao patrocinarmos aqui, juntamente com a Associação do Cinema Brasileiro, o Concurso Sinfonia Amazônica, tivemos dois objetivos: primeiro o de estimular os valores que surgem em nossa terra, com apreciáveis pendores artísticos; segundo o de prestigiar, como realmente merece, a realização cinematográfica desse extraordinário friburguense que é Anélio Latini Filho... A iniciativa que tomamos oportunamente tendo a colaboração entusiástica do desenhista Gil Ribeiro, novo crítico de cinema deste jornal, teve confortadora acolhida entre as crianças e os jovens iguaçuanos, que se apressaram em tomar parte no anunciado Concurso, colorindo com imaginação, carinho e bom gosto o desenho que publicamos de uma das seqüências, com as personagens principais de Sinfonia Amazônica. Recebemos então, dentro do curto prazo estipulado, excelentes trabalhos que encaminhamos à Comissão Julgadora composta de Anélio Latini Filho, Alberto Shatowsky e Gil Ribeiro, que os selecionou em três grupos de concorrentes, considerando a idade, expôs num dos cinemas da Cinelândia para que todos os vissem e apreciassem, e conferir aos pequenos artistas vencedores, lindas miniaturas do já aplaudido criador, no Brasil, do primeiro desenho animado de longa metragem.

Pois bem, terça-feira última, acompanhando de seu irmão Publius e de A. Shatowsky, crítico do Jornal do Cinema, Anélio Latini Filho veio especialmente a esta cidade entregar os prêmios dos vencedores do Concurso Sinfonia Amazônica, o que fez durante expressão solenidade realizada no escritório da Cine Sol, com a presença dos principais acionistas dessa empresa que vai se incorporando magnificamente neste Município de jornalistas e de vários convidados. As homenagens então que se prestaram a Anélio Latini Filho, cujos primeiros desenhos de Sinfonia Amazônica, diga-se de passagem, ele os fizera em Nova Iguaçu, num pequeno stúdio situado no bairro Califórnia, foram de tal modo espontâneas e sinceras, tanto da parte dos concorrentes premiados como de quantos amigos e admiradores viera encontrar nesta cidade, que ele e seus companheiros de luta e ideal regressaram encantados com a cidade Maravilhosa, certos de nossa simpatia pelo pioneiro do desenho animado no Brasil, de nossa compreensão pelos seus esforços durante mais de um lustro, por amor a arte e de nosso incentivo a seu trabalho honesto e perseverante que além de assinalar mais um passo à frente na cinematografia nacional representa

grande exemplo para a mocidade brasileira.

Vejam Sinfonia Amazônica e terão compreendido perfeitamente o quanto pode a força de vontade num moço de vinte e poucos anos, num autodidata que, um dia sonhou em realizar algo de maravilhosos na especialidade difícilíssima do desenho animado. Vivamente interessado pelos assuntos cinematográficos, Anélio Latini Filho há seis anos idealizou a sua Sinfonia Amazônica, entregando-se logo de corpo e alma ao trabalho sem recursos suficientes nem equipe de auxiliares técnicos, mas decidido a vencer com seu talento artístico, com sua imaginação criadora, com seu patriotismo e amor ao elevado e belo, que lhe davam energias inesgotáveis para prosseguir sem desfalecimentos, executando tarefas de centenas de técnicos, buscando quase o impossível, resolvido a levar avante o que idealizara, Anélio fechou-se no seu pequeno estúdio, criou ali as personagens, animou-as com milhares de desenhos que se reuniram em pilhas e mais pilhas de papel, fez os cenários e assumiu ainda a responsabilidade da adaptação da história da orientação musical, da direção supervisora, de seqüência artística, tudo, tudo, de maneira assombrosa. E a Sinfonia Amazônica finalmente se concluiu e aí está como verdadeiro milagre de Anélio Latini Filho.

A crítica aponta falhas em Sinfonia Amazônica, principalmente quanto à filmagem e animação, mas não poderiam deixar de haver na primeira realização cinematográfica de um moço que não contou senão com ele mesmo, com seu próprio valor e raro empenho em exibir ao público algo de novo e aproveitável. E abriu ele, de fato, muitas perspectivas para a cinematografia nacional demonstrando ainda sua capacidade, sobretudo se devidamente amparado pelo poderes públicos para produzir maravilhas em desenhos animados, inclusive coloridos, contando as mais lindas histórias e lendas brasileiras, visando instruir a criança e o jovem. O certo é que Anélio Latini Filho, que teve a felicidade de encontrar em seus venerandos pais os seus maiores incentivadores, os seus mais adoráveis animadores em todos os instantes de seu trabalho hoje digno de admiração, enriqueceu o cinema nacional com a Sinfonia Amazônica, em que apresenta uma mensagem de beleza e arte, e fala bem alto do quanto ela lhe exigiu em decisão, perseverança, renúncia, esforço e sacrifício, tudo por seu amor ao que é nobre, belo e grandioso, tudo por seu grande amor ao Brasil.

(16-08-1953)

Andando por aí

João da Rua



Safadeza da dona light

A Light passou a marcar em cima o consumidor em débito. A partir do 11º dia útil, após o vencimento, já tem um carêta batendo à sua porta pra saber se a última conta foi paga. Nesses tempos bicudos, deveria haver um pouco mais de tolerância. As contas de luz vencem sempre entre os dias 19 e 22 de cada mês, e a maioria só tem grana no final, ou no início do mês subsequente. Os pagamentos neste caso são sempre efetuados com atraso.

Isto mais parece uma brincadeira de mau gosto.

A grande farsa

O governo deveria promover a visita de um chefe de Estado ou de uma grande celebridade como o Papa, a cada quinze dias. A cidade naqueles dias ficou uma beleza: com policiamento ostensivo nas principais vias públicas; não tivemos assaltos, arrastões, pivetes, nem mendigos nas ruas. Até os trens da Central estavam com 130 PMs em cada composição, no período em que o presidente Bill Clinton visitou a Mangueira.

Vazamento d'água em Mesquita

Cinco ruas no centro de Mesquita estão com vazamento d'água nas tubulações: dois próximos ao Colégio Estadual Castelo Branco, um na Rua Rio de Janeiro, outro na Rua Maceió, e mais um atrás do Posto de Saúde de Mesquita.

Um fato vem revoltando a cada dia que passa os moradores dessas ruas: a falta d'água e o descaso da CEDAE.

A farra da sobrecarga

O caminhoneiro reclama que nossas estradas são cheias de buracos com ondulações na pista e mal conservadas. Mas são eles os principais responsáveis por esses danos. A Concessionária Rio-Teresópolis vai multar quem estiver com excesso de carga daqui por diante. A CRT registrou dois milhões de quilos de excesso na passagem de caminhões.

Orçamento

Deputados em Brasília aprovaram emenda no Congresso Nacional que beneficia a Baixada, incluindo no orçamento da União R\$40 milhões para investir em saneamento, dragagem de rios e na Flumitrens.

Aliás, este ano já foram anunciados vários investimentos para o transporte ferroviário suburbano: do Estado, BIRD (Banco Mundial) e da União. Mas o usuário agora continua à espera de melhorias.

Acho que esta grana está indo para o desvio.

Ricardo Gaspar destaca o esforço do Estado na melhoria da qualidade da saúde pública



Ricardo Gaspar

O deputado estadual Ricardo Gaspar informou que o Governo Marcello Alencar aplicou a verba de R\$ 700 mil, oriunda do Ministério da Saúde, na melhoria das unidades transfusionais dos hospitais públicos dos quatro hemocentros regionais e dos 55 postos transfusionais do Estado. Segundo Ricardo Gaspar, "a verba colocou de imediato em andamento o Plano de Expansão e Interiorização da Rede Estadual Pública de Hemoterapia, objetivando a melhoria da qualidade do sangue. Os recursos estão sendo usados, basicamente, para obras e compra de equipamentos, como geladeiras centrífugas e ainda na reestruturação das unidades transfusionais".

Ricardo Gaspar destacou, também, o empenho da Secretaria Estadual de Saúde, através do Instituto Vital Brasil, na execução de convênios com as prefeituras da Baixada Fluminense, para o fornecimento de medicamentos aos postos municipais de saúde para cuidar da saúde pública. "A iniciativa vai beneficiar os 3 milhões de moradores de Belford Roxo, Duque de Caxias, Guapimirim, Japeri, Magé, Meriti, Nova Iguaçu, Nilópolis, Paracambi e Queimados", ressaltou Ricardo Gaspar. "O Instituto Vital Brasil é um dos mais importantes e respeitados centro de pesquisas do País, além de laboratório oficial produtor de medicamentos quimioterápicos e imunobiológicos. Controlado pela Secretaria Estadual de Saúde, o Instituto é peça fundamental na viabilização do Programa Farmácia Básica. "Garantir o fornecimento de remédios à população carente é indispensável para o êxito do tratamento, em especial nas regiões onde estão localizados os maiores bolsões de pobreza, exatamente as mais afetadas por doenças endêmicas", finalizou o deputado Ricardo Gaspar.

Comitê Razões Para Viver



O Comitê Razões Para Viver realiza atendimento médico com doações de remédios e cursos na área da saúde.

O Comitê Razões Para Viver, filiado ao Comitê da Ação da Cidadania (Comitê Rio), idealizado pelo falecido sociólogo Herbert de Souza (Betinho), começa sua campanha para a realização de mais um Natal Sem Fome visando as crianças carentes do nosso Município.

O Comitê, sob a direção do Sr. Carlos Roberto Campos, pede o apoio das empresas e entidades governamentais e não governamentais, de doação de roupas, brinquedos e, principalmente, de cestas básicas para as pessoas necessitadas de nossa comunidade. O nosso Comitê está funcionando no Colégio Estadual Dom Walmor, no Parque Flora, com reuniões todos os sábados, quando encaminhamos as pessoas para a assistência médica, odontológica e jurídica.

O nosso Comitê realiza palestras, eventos e cursos com a colaboração de voluntários que estão dispostos a lutar por uma vida mais digna para todos os nossos irmãos despossuídos. A todos esses voluntários, a nossa eterna gratidão.

Carta do Leitor

Trocando de lugar

O Sr. Prefeito começou sua administração com todo gás. Limpou as ruas da cidade do comércio ambulante, os camelôs (ou seriam comerciantes travestidos?) sumiram devido a eficiente equipe de fiscalização.

Todos nós pudemos nos locomover pelas ruas com desenvoltura. As calçadas ficaram livres, não tendo o pedestre que disputar as mesmas com os camelôs (?). As ruas ficaram limpas. Dava gosto de ver. Eu, como eleitor, dizia: este vai ser um governo de austeridade e projetos arrojados. Mas a coisa, ao que parece, vai ficar somente nos audaciosos projetos. A realidade é outra: só mudaram o caos de lugar. Por exemplo: os ônibus da Empresa São Jorge foram retirados da Estação Rodoviária Getúlio de Moura e foram colocados ao longo da Av. Gov. Portela. Ali os camelôs se misturam aos espremidos passageiros. Mais para a frente, precisamente nos fundos do Supermercados Guanabara, uma senhora ergueu uma barraca (que só abre à noite) que a cada dia que passa cresce mais e mais, fazendo até marquise.

Só gostaria que a fiscalização (será que a turma do Altamir voltou?) tomasse as devidas providências.

Respeitem aqueles que pagam religiosamente os seus impostos.

(Fernando Campos)

Av. Gov. Portela, nº 1127 - casa 3 - Nova Iguaçu

PRECISION SERVICE

SERVIÇOS EM TELECOMUNICAÇÕES
ELETRÔNICA EM GERAL

- Fax - KS - PABX - Telefones sem fio
- Redes Prediais • Celulares
- Porteiro Eletrônico
- Automação de Portões

ASSISTÊNCIA TÉCNICA E INSTALAÇÃO



IGUAÇU TOP SHOPPING
G 1 - L 3 • TEL.: 667-2493



INDICADOR MÉDICO

MÉDICOS • DENTISTAS • PSICÓLOGOS
CLÍNICAS LABORATÓRIOS • ÓTICAS
FARMÁCIAS • SERVIÇOS

Dr.^a Rosa Maria Facuri Raphael

PSICÓLOGA CLÍNICA

Integrante da Equipe Técnica de Psicologia do Juizado de Menores de Nova Iguaçu
• Assistência simultânea às Varas de Família da Comarca

PARTICULAR E CONVÊNIOS

CURSOS PSI PARA A COMUNIDADE - INSCRIÇÕES ABERTAS

Duração: 2 semanas, de 2ª a 5ª feira

Horário: de 20 às 22 horas

Local do Curso: Colégio Leopoldo

Inscrições: no Consultório

1º Curso: "A vida antes e depois dos filhos" (ainda há vagas)

PRÓXIMOS CURSOS COM INSCRIÇÕES ABERTAS:

• "Qual é o nó da minha vida?"

• "A insegurança"

• "O masculino e o feminino em nós"

• "Dificuldades nos relacionamentos"

• "Meus pais separaram-se. E agora?"



RUA PROFESSOR PARIS, 58 - NOVA IGUAÇU - RJ - FONE 667-2989
romafara@rio.com.br

ÓTICA ALEMÃ

DETTLING & CIA. LTDA.

- ÓCULOS MODERNOS
- CONsertos
- OFICINA PRÓPRIA
- SERVIÇO RÁPIDO E EFICIENTE

AVIAMOS RECEITAS PARA O MESMO DIA

Rua Otávio Tarquínio, 61 - Nova Iguaçu - RJ



Ser previdente é estar sempre assim!



Dr. Ivan Fonseca

Cirurgião-Dentista CRO/RJ - 2054

CLÍNICA GERAL - PERIODONTIA - RX

3ª, 4ª e 5ª feira, das 08 às 12 horas e das 14 às 18 horas.

Mantém convênios

Estrada Feliciano Sodré, 2139 - salas 5, 7 e 9.

Tel.: 796-2804 - Mesquita - Nova Iguaçu RJ

Dr. José Maria de Azevedo

CLÍNICA DE CIRURGIA PLÁSTICA

- LIPOASPIRAÇÃO de gordura localizada no abdome, cintura, culoto, coxas, nádegas, costas, axilas, papadas, mama grande do homem, etc.
- PLÁSTICA DE MAMA para aumentar, diminuir, enrijecimento, tumores, câncer.
- PLÁSTICA DO ABDOME para diminuição, estrias, flácidos, depressões, cicatrizes.
- PLÁSTICA DE NARIZ para diminuir, aumentar, desvios, fraturas, desvio do septo.
- PLÁSTICA DA FACE total, testa, lateral, pálpebras, queixo, pooling.
- PLÁSTICA DE tatuagens, cicatrizes, tumores de pelo, queimadura.

CONSULTAS
☎ 768-0313

RUA BERNARDINO DE MELLO, 1399 / 504 (Centro Médico) - N. IGUAÇU - Terças e quintas das 15 às 19:00 horas

DENTAL CIRÚRGICA NOVA ESPERANÇA DENTAL MÉDICA MERITI

Cintas cirúrgicas para Hêmias, meias p/ Varizes, aparelhos de pressão arterial e aparelho medidor de glicose



Em NOVA IGUAÇU

Rua Mal Floriano Peixoto, 2166

Centro - Tel.: 767-7746

Em S. JOÃO DE MERITI

Rua Manoel Francisco da Rosa, 104

Centro - Tel.: 756-0849

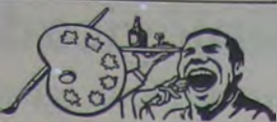
ANUNCIOU



CORREIO DA LAVOURA

667-3648

CULTURA & LAZER



Festival da Canção promete incrementar a cultura musical na Baixada Fluminense

O 1º Festival da Canção Senai / Sesi chega à sua etapa final na próxima semana, nos dias 28, 29 e 31 de outubro, a partir das 18 h, no Sesi de Nova Iguaçu. Foram cerca de 100 músicas inscritas, de todos os ritmos, e de várias regiões do estado. A equipe de seleção, liderada pelo maestro Paulo Name, do centro Federal de Educação Tecnológica (Cefet), escolheu as 30 canções que vão ser apresentadas durante o festival.

Criado numa parceria entre a Federação das Indústrias do Rio de Janeiro (Firjan), o Senai e o Sesi, o 1º Festival da Canção Senai / Sesi vai comemorar o 16º aniversário do Senai de Nova Iguaçu. Por isso, empresas como a Coca-Cola, Bayer, Granfino, Cosméticos Niely e Metalúrgica Lacer decidiram apoiar o evento.

Nos dias 28 e 29 serão feitas as eliminatórias. Das 30 músicas, apenas dez continuarão até a finalíssima, no dia 31. Já confirmaram presença na mesa de jurados o secretário de cultura de Nova Iguaçu, Paulo de Tarso; Ana Márcia Mixo, diretora de cultura do Country Club; Magda Resende, produtora cultural do Sesi / Caxias e o cantor Paulinho Madrugada, da escola de samba Leões de Nova Iguaçu.

Além das apresentações dos concorrentes, cada dia do festival vai homenagear um grande artista da MPB, cantado por talentos da Baixada. No dia 28 o cantor Daniel Guerra vai soltar a voz para

Gonzaguinha. A cantora Cida Matos lembrará Elis Regina no dia 29. E Chico Buarque vai marcar presença na voz de Beto Gaspari, no dia 31.

Boa parte dos 30 classificados para o festival são da Baixada Fluminense. Os músicos iguaçuanos são a maioria, seguidos por representantes de Duque de Caxias, Nilópolis e Queimados. Mas a Cidade Maravilhosa também estará presente com alguns cantores, assim como os municípios de Barra Mansa e Volta Redonda, no sul do estado.

Os dez finalistas escolhidos pelo júri vão estar participando do CD que será gravado em comemoração ao festival. Mas apenas os três melhores vão receber os maiores prêmios. O primeiro colocado vai levar R\$ 1.500; o 2º segundo, R\$ 1.000; e o terceiro vai ganhar R\$ 500. Os três receberão troféus, e ainda 30 cópias do CD para que divulguem seu trabalho.

Os ingressos para o 1º Festival da Canção Senai / Sesi podem ser adquiridos antecipadamente nas unidades do Senai e do Sesi em Nova Iguaçu, por cinco reais, com direito a livre acesso nos três dias. Quem comprar o ingresso ainda vai ganhar uma camiseta do evento, que será entregue durante o festival. O Sesi de Nova Iguaçu fica na Rua Gerson Chernicharo, s/nº, no Bairro da Luz. Diversas placas indicando a direção estão espalhadas pela cidade.

1ª Semana de Cultura de Nova Iguaçu

A Secretaria Municipal de Cultura, Esporte e Lazer está promovendo a "1ª Semana de Cultura de Nova Iguaçu", cuja programação consta dos seguintes eventos:

- Dia 3 de novembro (segunda-feira) - EXPRESSÕES NOSSAS. Abertura oficial com Exposição dos alunos da Casa da Cultura. Local: Casa de Cultura, às 19 horas.
- 4 de novembro - EXPRESSÕES DA VILA. Local: Vila Olímpica, às 16 horas.
- 5 de novembro - IGUAÇU SUARTES. Local: Riosampa, das 9 às 22 horas.
- 6 de novembro - SARAU NA PRAÇA. Local: Praça Santos Dumont, às 16 horas.
- 7 de novembro - MOSTRA CULTURAL PEDAGÓGICA. Local: Vila Olímpica, das 9 às 17 horas.
- 8 de novembro (sábado) - FESTIVAL DE BANDAS & FANFARRAS. Local: Vila Olímpica, às 14 horas.
- 9 de novembro - DOMINGO DACRIAÇÃO. Local: Praça de Skate, início às 9 horas da manhã.

Vila Olímpica apresenta suas campeãs em atletismo



Flagrante da abertura dos Jogos Estudantis na Vila Olímpica de Nova Iguaçu.



A equipe de atletismo da Vila Olímpica tem se destacado em várias competições em todo o Estado do Rio de Janeiro. Na foto, vemos da esquerda para a direita as atletas Sabrina Gonziane Veloso Dutra, Suelen Gonziane Veloso Dutra e Vanessa Louzende Leite.



Na foto o Prefeito Nelson Bornier quando passava o quadro de diploma às mãos da Profª Ester Murmo, precursora dos Jogos Estudantis no Estádio Caio Martins, na cidade de Niterói, antiga capital do Estado do Rio de Janeiro.

HÁ PRECISAMENTE MEIO SÉCULO... Registrava em suas colunas o CL



Nasce, a 17 de outubro, a menina Niara, filha do Sr. Osmar F. Mata e de D. Elda Martins Mata.

O Sr. Sebastião de Arruda Negreiros, prefeito recém-empossado deste Município, anuncia que dará audiência pública diariamente, exceto aos sábados, das 12 às 14 horas.

O Cine Verde anuncia para domingo, dia 26: jornais Nacional e da Fox, um desenho, a comédia "Fra Diavolo", com Stan Laurel, Oliver Hardy e Denis King, e o faroeste "Não me encerrem", com Roy Rogers.

Assim eram os nossos reclames:



FORD NA VANGUARDA... em qualidade e serviço!

É lembra-se? seu Ford tem sempre mantido em forma, em nosso caso, porque — temos mecânicos especializados — usamos peças Ford — adotamos legítimos — adotamos métodos aprovados pela Ford — possuímos ferramentas especiais para Ford. Troque o seu Ford por um Ford — inspeção periódica — e o sr. também.

Admire as linhas elegantes do Ford... entre num deles e veja que conforto, que beleza interior. Tome, depois, a direção... o seu possível motor responderá ao menor apêlo do seu comando, com presteza e suavidade. E o senhor concordará que Ford continua na vanguarda.

OUÇA MOMENTOS MUSICAIS FORD, ÀS 21:30 HORAS

AS 21:30 HORAS: Rádio Nacional, em ondas longas (680 KHz) e curtas (16,48 m - 9,73 MHz). AS 21:30 HORAS: Rádio Tupi, em ondas longas (1.545 KHz) e Rádio Difusora São Paulo, e em ondas longas (951 KHz) e curtas (16,21 m - 8,08 MHz - 11,730 m).

Ford NÓS CONHECEMOS MELHOR O SEU FORD! Revendedor nesta cidade: **G. Argenta**

CINEMA



CINE RIVER IGUAÇU - Sexo explícito em vídeo vision - Em cartaz 2 filmes pornô. Sexo sem parar em sexy color. Seções a partir das 14 horas. Censura 18 anos. Pça Antonia Flores Teixeira. Tel: 767-0249. CINE VERDE - Em cartaz 2 filmes de sexo explícito. Censura: 18 anos. Seções contínuas a partir das 13h30min. Pça da Liberdade. Tel: 767-7264. CINE CENTER 1 - "A Colônia" (4ª semana), com Jean Claude Van Damme. Censura: livre. Horário: 13h - 15h - 17h - 19h e 21 horas. CINE CENTER 2 - "Poder absoluto" (lançamento), com Clint Eastwood e Gene Hackman. Censura 12 anos. Horário: 13h30m - 15h - 16h30m - 18h - 19h30m e 21 horas. Iguaçu Center. Av. Marechal Floriano Peixoto, 1.480 - Tel: 768-0767.



IGUAÇU TOP SHOPPING - GRUPO SEVERIANO RIBEIRO - Tel.: 667-2241. CINEMA 1 - "O enigma do horizonte" (2ª semana), com Sam O'Neil e Lawrence Fishburne. Censura: 12 anos. Horário: 15h - 17h30m e 20 horas. CINEMA 2 - "Poder absoluto" (2ª semana), com Clint Eastwood. Censura 12 anos. Horário: 16h30m - 18h30m e 20h30m. CINEMA 3 - "A Colônia" (4ª semana), com Jean Claude Van Damme. Censura: livre. Horário: 15h - 17h - 19h e 21 horas.

Ouçã a Rádio Rio de Janeiro 1400 AM

Programa REFLEXÕES

TODA SEXTA-FEIRA DAS 23 ÀS 24 HORAS

PATROCÍNIO: COLÉGIO LEOPOLDO

NÃO JOGUE LIXO NAS RUAS. AGUARDE O VEÍCULO DE COLETA.

PREFEITURA **NOVA IGUAÇU**

Nova Iguaçu é nossa.

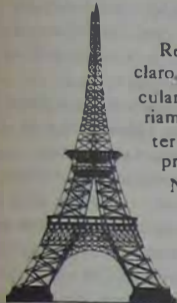
IRIO

Irio Antonio Weschenfelder



Feijoada

Marcada para o dia 22 de novembro, volta para a Riosampa onde o espaço é bem maior e mais confortável. Uma Banda cadenciara os ritmos durante o rebû. As camistas, padronizadas. E o lay-out feito pela equipe da Magic Publicidade está uma beleza.



Cidade - Luz

Rever Paris é sempre uma enorme alegria e, claro, um prazer. Rever os amigos franceses, circular, rodopiar - sim, pois em Paris tem necessariamente de ser feito a pé, literalmente, para se ter mais tempo de olhar os lugares, as ruas, praças, sentir o calor, o perfume das flores.

Nesta época de ano, a cidade, apesar do outono e com o friozinho chegando, é uma maravilha e ainda respira... primavera. Afinal, Paris é sempre Paris!



Tereza Petsold, estrela maior da dança na Baixada, uma das atrações do primeiro aniversário do Top Shopping

Diana

Nova Iguaçu está presente no local onde a Princesa Diana morreu em Paris, no Túnel das Almas. Repleto de curiosos e de turistas que deixam mensagens e flores (que são a cada final de semana recolhidas e mais tarde, segundo soubemos, irão para o museu que será construído em memória da Lady Di), claro que não deixamos de escrever e deixar uma mensagem escrita em francês, datada de 10 de outubro de 1997.

O túnel (junto à ponte do Rio Sena) virou atração, e não poderia ser de outra forma. Afinal, Diana foi e será sempre querida pelo povo.

Retoque

Alberto Aquino já se deu o presente de Natal: comprou uma casa em Miami e já em janeiro segue para lá em busca de material para decoração de novo endereço.

Vicente de Paulo Manso, Consuelo Melo e Sueli Pereira serão os responsáveis pela venda das camisetas da Feijoada do Irio no dia 22 de novembro.

A nova idade de Adriana Grana Barbosa, em ritmo de festação esta semana. Ela é noiva de Pedro Freitas Jr. e ganha super jantar.

Amigos

Isabelle, da Varig, agência Champs Elyssées, é de uma simpatia a toda prova! E a super Madalcine Ségur, que atende o balcão no Aeroporto Charles de Gaulle I em Paris, uma francesa que fala o português com perfeição, merece um abraço.

Maria e Victor Fonseca, amigos de Lisboa, que agora mora em Paris, convidam para a festa de dez anos de casados, agora em novembro. Vai rolar address de Montmartre, perto de Moulin Rouge e daquela efervescência toda da noite parisiense. Mas eles são tranquilos e nem estão af para a barulheira que reina ao lado. E tantos amigos mais, Mr. Jean Jacques, do comitê de imprensa da Federação Francesa de Judô, Marie, Suzanne e toda a equipe do Palais de Bercy... tanta gente, não dá para citar todos.

Sintam-se devidamente abraçados.

Temporada

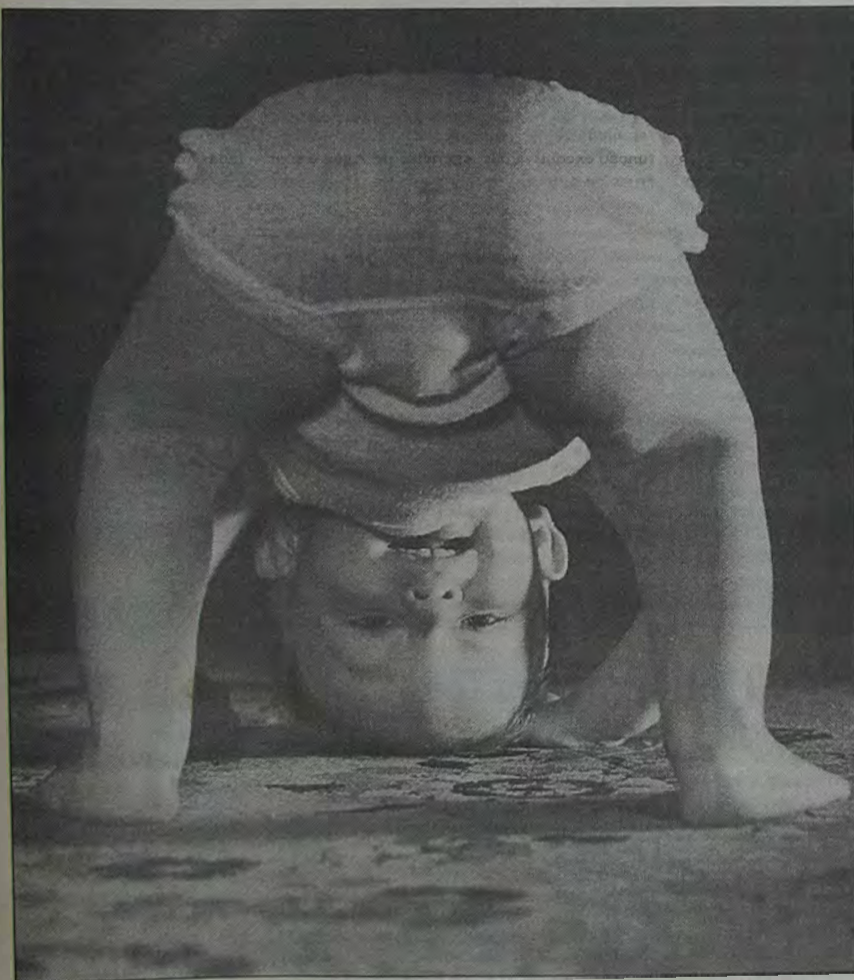
Paris continua muito cheia de turistas, e, especialmente em outubro, de jornalistas do mundo inteiro que chegam para a cobertura de grandes eventos de moda, os lançamentos de verão 98, as maisons da Avenue Montaigne, mas os desfiles em si acontecem nos palácios da Avenue Champs Elyssées, nos finais de tarde. Paralelamente aos desfiles, toques de moda, e Paris respira a alta costura. Estivemos em alguns endereços chiques, depois mostraremos as fotos aqui, com detalhes. Congressos também acontecem nesta época do ano, por isso Paris vive repleta e se você não tiver feito a reserva antecipada em algum hotel, corre o risco de ter de se hospedar em alguma cidade vizinha.

Tudo em Paris é muito limpo, bonito e organizado. O povo é calmo, mas atenção: quem não souber falar francês pode tirar o cavalinho da chuva. Os franceses detestam e fazem bico para quem não fala o idioma da terra de Charles de Gaulle.

Tititi

Não se fala noutra coisa nas Cumbucas. Conhecido casal da melhor sociedade, resolveu que vai se separar de vez. E até chegar o desquite, ele vai dar um novo e bem montado apê para ela. Mas fez exigências: não quer sair da casa e vai ficar com os filhos.

Gente civilizada faz assim.



O Top Shopping faz Um Ano mostrando tudo pra você.

260 lojas. 3 cinemas. Centro de Diversões Infantis. 2 praças de alimentação. 6000 vagas/dia de estacionamento. Muita segurança e todo conforto. E agora dois novos motivos pra aparecer no Top Shopping. Se divertir patinando na Ice Top, a pista de patinação no gelo e malhar na academia de ginástica TechnoFit. O Top Shopping começou pertinho de você. Hoje está no coração de Nova Iguaçu. Apareça.



TOP SHOPPING

No coração de Nova Iguaçu



PEDRA BRITADA E DERIVADOS

ESCRITÓRIO CENTRAL E EXTRAÇÃO:
Av. Abílio Augusto Távora, 3.793-N. Iguaçu
PABX: 667-2100

Contabilidade Nelson Bornier Ltda.

ORGANIZAÇÃO DE EMPRESAS
ASSISTÊNCIA FISCAL E COMERCIAL
- BALANÇOS -

Esritório: Rua Profª Venina Correa Torres,
230 - 10º andar - Telefone: 667-1747
(sede própria)

'Sucesso na Copa da Cidade de Belford Roxo



Para a competição deste ano, a Liga de Desportos de Belford Roxo, conseguiu reunir os quatro melhores times de cada cidade promovido no município, totalizando 16 equipes. A Copa está dividida em quatro chaves de quatro times. Os cabeças-de-chave, são os vencedores de cada núcleo: Bragança (Campeão de Bom Pastor), São Bernardo (campeão da Liga Independente de Peladas de Belford Roxo), Unidos do Piam (campeão da Liga de Belford Roxo) e Vila São Luiz (campeão do bairro do mesmo nome).

A divisão das equipes ficou assim: **Chave A** (campos do Bernardo e Municipal) - São Bernardo, Galera, São Francisco e Preto-e-Branco; **Chave B** (campos do Cairú e Toca) - Bragança, Pinheiros, Palmeiras e Vila Marqueza; **Chave C** (campos do Comercial e São Francisco) - Unidos do Piam, Municipal, Transa Legal e Unidos de Heliópolis; **Chave D** (campos do Vila São Luiz e Palmeiras) - Vila São Luiz, Vila Jolá, Novo Piam e Costa Júnior.

Todos jogarão entre si, classificando-se os dois primeiros de cada chave para a fase seguinte. A decisão está prevista para o dia 7 de dezembro, no Estádio José de Alvarenga (campo do Heliópolis).

GONZALES AUTO FREIOS Gonzales & Filhos Ltda.

Peças Originais e
Serviço Especializado

Rua Otávio Tarquino, 859 - Loja - Centro - Nova Iguaçu - RJ
Tel.: 768-0027

Associação de Caridade Hospital de Iguaçu

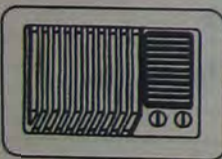
Atendimentos:
Pronto Socorro, Maternidade, Ortopedia,
Traumatologia, Laboratório, Radiologia, Tomografia Com-
putadorizada, Mamografia, Ultrassonografia, U.T.I.

Convênios
FASSINCRA - MED GRUPO - SUL AMÉRICA -
PLANO VIDA - C.A.C. - FUNCEP - ENGEPRON -
ASCB - CAPECESP - CORREIOS - IPALERJ - BOA
SAÚDE - CNEN-URANOS - GOLDEN CROSS -
C.A.A.R.J. - CENTRESS - PETROBRÁS - VITA
SAÚDE - AMOSP - TELERJ - C.A.S.S.I. - SILVER
CROSS - UNIMED - SAÚDE TOTAL - EMPREMED -
FASIU-MEDI - SAÚDE BAMERINDUS - SAÚDE
BRADESCO - CREDICARD - SOLLO (AMERICAN
EXPRESS) - S.B.M. - PATRONAL - CLÍNICA MI-
GUEL MORONE - PLANTÃO SAÚDE - MILLER

Atendimento 24 horas
Rua Getúlio Vargas 222 Centro Nova Iguaçu
767-5151 767-5542 767-2334

Alta Vista

EXECUTAMOS
REPAROS / MANUTENÇÃO EM:



- Ar Condicionado
- Painéis Elétricos
- Câmaras Frigoríficas
- Cozinhas Industriais

Consulte-nos:
(PABX)

768-2375

Não cobramos visita.
Orçamento sem compromisso.

Aceitamos cartões de crédito:



CORREIO DA LAVOURA

NOVA IGUAÇU (RJ) - ANO LXXX - DE 25 A 31 DE OUTUBRO DE 1997 - Nº 4.153

Nem os "Deuses" ajudaram o Mesquita

Alvinegro de Nova Iguaçu estreou com o "pé esquerdo"



Vagner Pepeta (10) correu bastante mas nada rendeu em termos técnicos-táticos.

Jota Carvalho

Domingo, o Mesquita fez sua estreia na Copa do Interior, enfrentando o Rodoviário, no Louzadão. Foi uma má-estrela. Foi uma tarde em que o Rodoviário, de Pirai, tido como uma zebra, entrou em campo; se impôs e faturou os três pontos pelo placar de 2 a 0.

Na primeira etapa, o time alvinegro conseguiu ter maior volume de jogo, mas foi o Rodoviário quem chegou com mais perigo à meta de Pedro. Por duas vezes, Pedro salvou o Mesquita. Aos 37 minutos, o ponteiro Carequinha foi derrubado por trás, dentro da área. Pênalti claro a favor do Rodoviário, não marcado pelo árbitro Carlos Alberto Duque. O 0 a 0 do primeiro tempo, não foi justo com a equipe de Pirai.

Na segunda etapa, a dupla João Lino/Carequinha resolveu infernizar de vez a zaga do Mesquita. Primeiramente o ponteiro com nome de palhaço, mas que

joga uma barbaridade. Aos 5 minutos de partida na fase final, Carequinha deu mais um passeio na zaga iguaçuana e abriu o marcador. Com 1 a 0 no placar a seu favor, o Rodoviário se fechou e passou a jogar em contra-ataques perigosos. Quanto ao Mesquita, apesar dos medalhões, mostrou-se um time desentrosado e maltreinado taticamente. Nomes como, Biquinho, Vagner Pepeta, Edivaldo Cavallo, Dedé e Valtinho, não disseram ao que vieram. Na má atuação, salvaram-se, o zagueiro Peixe, o lateral-esquerdo Ricardinho, o atacante, Serginho e o goleiro Pedro.

No Rodoviário, as grandes atuações do goleiro Adriano; do zagueiro Marcelo; do meio Henry e da dupla João Lino/Carequinha, garantiram a primeira vitória alverde na Copa do Interior.

E foi o atacante João Lino, quem definiu o marcador, aos 45 minutos da etapa complementar. Após um rápido contra-ataque, João Lino chutou; a redon-

da bateu no poste esquerdo de Pedro e voltou para o atacante marcar, de peixinho: Rodoviário 2 x 0 Mesquita.

O árbitro da partida, Carlos Alberto Duque, está precisando, urgentemente de uma reciclagem física e técnica. Embora não tenha influido no placar final do jogo, Duque mal podia correr, em campo. Seus auxiliares, Sérgio Cantuária e Josué da Costa estiveram bem.

As equipes jogaram assim: Mesquita - Pedro, Edivaldo Cavallo, Dedé (André), Peixe e Ricardinho; Carlos Eduardo, Biquinho, Valtinho e Vagner Pepeta; Serginho (Itamar) e Dênis (Brito). Rodoviário - Adriano, Pica-Pau, Nandinho, Marcelo e Rogério, Caju, Flávio (Robinho), Magrão (Artur) e Henry; João Lino e Carequinha (Renatinho).

Renda e público não foram fornecidos já que poucas pessoas compareceram à partida. Lamentavelmente, o Louzadão esteve semi-deserto, no domingo.

Salutran não encontra o Eldorado

Sábado passado, mais uma vez a equipe de futebol da Viação Salutran não foi feliz. Jogando amistosamente no campo do Unidos do Cacua, no bairro de mesmo nome, os comandados do treinador Grillo não conseguiram vencer o Eldorado de Comendador Soares Futebol não faltou já que as duas equipes buscaram o gol a todo momento e proporcionaram um espetáculo para o bom público presente ao jogo.

Na primeira etapa, o placar em branco, refletiu o que foi o jogo: bastante equilibrado. No período complementar a história se repetiu. A partida continuou bastante movimentada e cheia de lances bonitos. Na primeira chance real de gol, o Eldorado aproveitou um cochilo da zaga adversária e marcou, aos 10 minutos, por intermédio de Júnior. Júnior substituiu Pimentel e numa de suas poucas intervenções até aquele momento, foi feliz na jogada.

Hélio da Cruz Oliveira, com um bom trabalho foi o árbitro da partida e os times jogaram com as seguintes formações: Salutran - Didiu, Teixeira (Marcelo), Ronaldão, Valzinho e Nil-do; Ferraz, Vieira (Amaro), Nelson (Ral) e Elói; Ari e Denilson. Técnico: Grillo. Eldorado - Jorginho, Leci (Robson), Ferrugem, Vinicius e Eduardo; Pisca, Zé, Pimentel (Júnior) e Noel (Gil); Marquinhos e Serginho. Técnico: Ricardo.

No próximo domingo a equipe da Salutran estará enfrentando o Carlos Sampaio FC, no campo do adversário, em Austin, às 16 horas.

NOTAS

Zico na festa de Baresi

Zico, ex-craque do Flamengo, Seleção Brasileira e atual presidente do Rio de Janeiro FC, time que disputou o Módulo Intermediário do Rio, estará na festa de Franco Baresi

na Itália. O jogo de despedida do zagueiro será entre o time batizado como Grande Milan e uma seleção do Resto do Mundo. Os brasileiros Romário e Taffarel também estarão na festa de Baresi. Já foram vendidos mais de 30 mil ingressos para o jogo.

Treinador na bronca

Zé Carlos, treinador do Heliópolis, não gostou de ter seu time tachado de "um bando de pernas de pau" segundo ele, o termo é muito forte e pode desestimular a carreira de alguns. Na verdade, o time jogou muito mal contra o Coelho da Rocha e presente ao estádio, o radialista Cláudio Neves, não perdoou: "esstime do Heliópolis só tem pernas-de-pau".

Coelhão pegou Heliópolis na toca: 2 a 0

Xuxa mais uma vez fez o adversário dançar em Meriti

Coelho da Rocha e Heliópolis fizeram, domingo à tarde, no Estádio José de Amorim, em São João de Meriti, um dos clássicos da Baixada Fluminense. Valendo pela segunda rodada do turno único da II Copa do Interior de Futebol Profissional, o Coelhão esperou o Heliópolis na toca e venceu por dois a zero.

O jogo, na etapa inicial foi, até certo ponto monótono e prejudicada pelo vento forte (um dos filhos do fenômeno El Niño que atinge a costa brasileira, atualmente). A rigor, só uma chance de gol, desperdiçada pelo atacante Xuxa, aos 29 minutos.

Na etapa final, a partida melhorou, com os dois times buscando mais o gol. Aos 14 minutos, com três intervenções, Duda salvou a meta do Heliópolis. Essas jogadas esquentaram o frio dos jogadores que passaram a correr

mais e o nível melhorou. Aos 28 minutos, num contra-ataque do Coelhão, o lateral, Marinho lançou Xuxa de longa distância. O folclórico atacante invadiu a área; chutou cruzado e marcou. Após o primeiro tento do Coelho da Rocha, algumas jogadas viris aconteceram, mas foram coibidas pelo árbitro.

Com o jogo bem disputado, foi a partir dos 25 minutos da fase final que o Coelhão reencontrou seu bom futebol. Quanto ao Heliópolis, não reeditou a boa atuação da vitória sobre o Macaé Barra Clube, na primeira rodada. Melhor em campo, não foi difícil para o tricolor de Meriti, chegar ao segundo gol. Mesmo com o Heliópolis pressionando, Xuxa, novamente, achou a rede alvi-anil. Aos 40 minutos, Alexandre Capú chutou; Duda rebateu e, ele, Xuxa, agasalhou a redonda.

Muito festejado no final do jogo, Xuxa garantiu à torcida que o apelido o acompanhará até a reta final do campeonato. "A torcida gosta de mim e me dá a maior moral", disse.

Marcelo, meio-campo que joga com a camisa 10, foi outro bom nome na vitória tricolor. "Fomos felizes nos 20 minutos finais de partida, quando o time encontrou o verdadeiro futebol. Foi só acertar as tabelas, na frente e os gols saíram", analisou.

As equipes: Coelho da Rocha - Renato, Marinho, Índio, André e Nando; Alan, Luciano, Marcelo e Alexandre Capú; Xuxa e Heleno. Técnico: Ivan Bastos. Heliópolis - Duda, Elson (André), Elenilson, Júlio Cesar e Sandro; Índio, Reginaldo (Gabiru), Denilson e Maurício (Isac); Wellington e Adailton.

Técnico: Zé Carlos Pereira.