

Banco América do Sul

Gerente é acusado de nazista por demissão injusta

Almeida dos Santos

Na manhã da última terça-feira, dia 20, a agência do Banco América do Sul, situada no Calçadão da Av. Amaral Peixoto, despertou com uma manifestação de protesto promovida pelo Sindicato dos Empregados em Estabelecimentos Bancários da Baixada Fluminense, em repúdio à atitude do Gerente Administrativo Jorge Luiz, acusado de demitir uma funcionária portadora de hanseníase, que se identificou à reportagem do CL apenas como Márcia.



Jefersom Eduardo Romano

Puxando a manifestação, o dirigente sindical Jefersom Eduardo Romano justificou o ato de protesto dos bancários, ao afirmar: "Este gerente tem um perfil de nazista, ele trata seus funcionários à base de chicotadas". Engrossou a manifestação o vereador Carlos Ferreira, líder do Partido dos Trabalhadores na Câmara Municipal e que, por sinal, é cliente do Banco América do Sul.

Cruel

O Gerente Jorge Luiz, antes do caso Márcia, ficou conhecido no Banco por sua implicância com aquelas funcionárias que engravidam e, conseqüentemente, passam a ter direito ao auxílio-maternidade. Por esta atitude, acusada por todos os bancários que trabalham no América do Sul, Jorge Luiz chegou a ser chamado de "cruel". A posição da diretoria do Banco referente a este episódio deve ser cobrada no sentido de chamar o Sr. Jorge Luiz à responsabilidade, forçando-o a agir com a dignidade e decência que o cargo lhe confere.

Denúncia de João da Rua provoca explicação da Emlurb

A respeito da nota publicada na coluna "Andando Por ai", assinada pelo colunista João da Rua, com o título Bairro Santo Elias se afoga no lixo, na edição de 17 a 23 de janeiro, temos o dever de informar que a coleta de lixo no bairro Santo Elias, e especificamente na Rua Cesário, tem sido realizada regularmente três vezes por semana.

O presidente da Empresa Municipal de Limpeza Urbana (Emlurb), Paulo Saldanha, já enviou equipe ao local na semana passada, atendendo a reclamação de lixo, que verificou-se na realidade tratar-se de entulho, despejado pelos próprios moradores da localidade. A bem da verdade, sabemos que esta prática não é comum a todos da comunidade. Mas, ainda assim, o presidente da Emlurb, Paulo Saldanha, enviará outra equipe ao local para verificar o que está acontecendo.

ESPORTES

Brasil derrota Argentina por 2 a 0 e conquista tricampeonato do Mundialito de Futsal

- página 8 -



COLÉGIO - CURSO EQUIPE GRAU

NOVA IGUAÇU: 667-1188 • NILÓPOLIS: 791-0476

"Da 5ª série ao Vestibular, uma lição de qualidade."

Defesa Civil se arma para combater chuvas de verão

Desabamentos, queda de árvores ameaçando moradias e redes elétricas, e sobretudo as inundações permanentes - estes são os principais problemas registrados neste período do ano, caracterizado por dias de calor intenso e fortes chuvas. Todo este quadro obriga a que os funcionários da Secretaria de Defesa Civil fiquem em estado de permanente prontidão.

Para saber das providências do Governo Municipal para minorar os estragos verificados todos os anos, nesses dois primeiros meses, janeiro e fevereiro, é que a reportagem do CL procurou esta semana o Sr. Luiz Antunes, ex-Secretário de Indústria e Comércio no governo Altamir Gomes (de 93 a 94), e que agora responde pela Secretaria de Defesa Civil.

Continua na página 2



Luiz Antunes garante que a Defesa Civil está preparada para atender aos casos de emergência nesta difícil fase do ano, em decorrência das fortes chuvas de verão.

Novo Código confere maior poder aos Municípios para fiscalizar o trânsito

FOTO: WAGNER BISPO

Desde que entrou em vigor, na última quarta-feira, o novo Código Nacional de Trânsito (Lei Federal nº 9503/97) passou a conferir maior poder de fiscalização e controle sobre o trânsito por parte dos municípios.

Por este motivo o CL procurou, na tarde da última quinta-feira, o titular da Cositran (Coordenadoria do Sistema de Trânsito), o Sr. Mauro Miguel Junqueira Garcez, para saber como se situará o Governo Municipal, através de sua repartição técnica, em face dos novos mandamentos que passaram a regular o trânsito em todo o País.

Em princípio, Mauro Miguel assinalou que a Cositran "está tomando os devidos procedimentos para atuar com maior eficácia na fiscalização, em ação conjunta com o 20º Batalhão.

A Lei - esclarece Mauro -, em seu artigo 333, 1º parágrafo, estabelece que os órgãos e entidades responsáveis pelo trânsito terão um período de um ano para se adequarem ao novo texto legal. E no seu artigo 23, inciso 3, esclarece que, por intermédio de convênio, as PMS poderão prestar serviço aos municípios".

Conclui na página 2



Mauro Miguel disse que a ordem é só advertir os infratores em face do novo Código, pelo menos até março.

Show de Netinho levou público ao delírio

- página 5 -



ney Crespo



- E AGORA, TRATOR, VAI CONTINUAR ATROPELANDO COM O NOVO CÓDIGO?

- É LÓGICO. AGORA MAIS DO QUE NUNCA!

Nossa Memória

1º Aniversário da ACENI



Boa parte da vida do nosso velho colaborador Ademar Moscoso foi dedicada à Associação dos Cronistas Esportivos de Nova Iguaçu (ACENI), entidade a que ele deu o melhor de si, de seu entusiasmo e paixão à prática do esporte. Com a sua morte, ele, que foi um dos fundadores da Associação em novembro de 1960, a ACENI também cessou, deixou de existir. No primeiro aniversário da "base do jornalista esportivo", como a gostava de definir, realizou-se, no então Teatro Arcádia, solenidade que contou com a prestigiosa presença do presidente da Associação

Brasileira de Imprensa (ABI), Sr. Herbert Moses (patrono da ACENI), quando lhe foi prestada significativa homenagem, com a entrega de um cartão de prata pelo Cel. Nicolau Rodrigues da Silva, outro grande incentivador da prática esportiva em Nova Iguaçu desde o princípio do século. Este instante está aqui registrado na foto de Geraldo Pereira Gomes, em que aparecem, da esquerda para a direita: Ademar Moscoso, Herbert Moses e o Cel. Nicolau Rodrigues da Silva. (Foto do arquivo do CL).

Novo Código confere maior poder aos municípios para fiscalizar o trânsito.

conclusão

Na entrevista, Mauro Miguel concluiu concordando com a reportagem do CL, ao afirmar: "O novo Código, sem dúvida alguma, vai produzir uma grande confusão na cabeça dos moto-

ristas, e por este motivo o governo pediu que até o mês de março, ao invés de multar, devemos fazer apenas advertências, o que me parece justo, considerando que as pessoas, em qualquer setor, precisam sempre de tempo para se ajustarem a uma nova regulamentação".

Defesa Civil se arma para combater chuvas de verão

conclusão

Logo ao iniciar a entrevista, Luiz Antunes observou que "esta época do ano requer de todos nós uma atenção especial nas áreas de risco, principalmente pelo caráter sempre repentino das chuvas torrenciais neste período do ano". Antunes fez questão de ressaltar que os problemas naturais que a Defesa Civil enfrenta nesta época do ano foram facilitados por um aspecto: "Os nossos setenta funcionários, por um espontâneo acordo de compromisso, decidiram ficar a postos por cinco meses, ou seja, de novembro a março. Isto significava dizer que nenhum deles, nesta fase de passagem de um ano para outro, tiraria férias". Esta decisão coletiva, segundo Antunes, deu condições à Defesa Civil de entender todos os casos de emergência, "que são muitos, neste período", disse.

No final do governo Altamir Gomes, a Defesa Civil, então sob o somando do atual vereador Maurício Moraes, não tinha instrumentos adequados e suficientes para atender aos chamados da população. Hoje, a Secretaria já conta com um total de seis viaturas incluindo duas ambulâncias, além de carros e caminhões. Antunes ainda revelou que outros materiais destinados a tornar mais eficiente o trabalho dos seus setenta funcionários. Neste intuito, Luiz Antunes disse que tem contado com a aprovação do Prefeito Nelson Bornier para todos os seus pedidos.

Nos casos de emergência, a Secretaria de Defesa Civil atende aos chamados pelo telefone 667-4246.

FORUM DE INFORMÁTICA



Joaquim Carvalho

O Calote assusta revendas de informática

A inadimplência assombra o mercado de informática como reflexo direto dos últimos movimentos da economia e do pacote do governo neste final de ano. Período que - ao invés de incrementar as vendas anuais - está sendo inadimplência e medidas drásticas de contenção a concessão de créditos, não só para os clientes finais como também para o mercado corporativo.

Hewlett-Packard Projeta o Futuro

Tendo como principal inimigo o graymarket, a HP planeja uma política agressiva de preços que vai culminar com a fabricação local de ink-jets a partir de 1998. A aprovação do projeto, em regime de PPB, vai possibilitar vendas em todo o mercado latino-americano, dentro da experiência iniciada com o projeto piloto de exportação de Pcs para a Argentina.

Processador Pentium II - Características do Chip

Com o processador Pentium II você adquire os mais recentes avanços da linha de micro processadores da Intel; a potência do processador Pentium Pro, além dos sofisticados recursos de aprimoramento de mídia da tecnologia MMX da Intel. Proporcionando o melhor desempenho da Intel, o processador Pentium II tem desempenho de sobra para dar conta de mídia empresarial, comunicações e internet.

Rodando a 233 mhz e 266 mhz em desktops, estações de trabalho e servidores e a 300 mhz em estações de trabalho, o processador utiliza a tecnologia dual independent bus (DIB), com alto desempenho, para fornecer a alta largura de banda necessária para sua alta potência de processamento. O desenho do cartucho S.E.C. (Single Edge Contact) possui um cache nível 2 (L2) dedicado, de 512 KB. O processador Pentium II também possui um cache L1 de 32 KB (16K dados, 16K instruções), duas vezes maior que o do processador Pentium Pro.

Um "data sheet" completo do processador Pentium II pode ser obtido na Sala de Imprensa.

Características Técnicas do Produto:

- 1) Arquitetura Dual Independent Bus (DIB): Igual ao processador Pentium Pro, o Pentium II também usa a arquitetura D.I.B. (Dual Independent Bus). Essa tecnologia de alto desempenho combina um barramento com cache 1.2 dedicado, de alta velocidade, e um barramento avançado de sistema que possibilita múltiplas transações simultâneas.
- 2) Tecnologia MMX da Intel: a nova tecnologia de aprimoramento de mídia da Intel permite ao processador Pentium II fornecer um maior desempenho para aplicativos de comunicações e mídia.
- 3) Execução dinâmica: O processador Pentium II utiliza essa combinação exclusiva de técnicas de processamento, usada pela primeira vez no processador Pentium Pro, para acelerar o desempenho do software.
- 4) Cartucho S.E.C. (Single Edge Contact): o novo desenho inovador de invólucro de processador, para este e para os futuros processadores. O cartucho S.E.C. faz com que todas as tecnologias de alto desempenho do processador Pentium II possam ser integradas nos principais sistemas atuais.

O processador Pentium II em ação:

Projetado para servidores, estações de trabalho e sistemas desktop de alto desempenho, a linha de processadores Pentium II é totalmente compatível com a geração anterior de processadores de arquitetura Intel.

Tanto as pequenas empresas como as de grande porte se beneficiam do processador Pentium II. Ele oferece o melhor desempenho disponível para a execução de aplicativos em sistema operacionais avançados, tais como Windows 95, Windows NT e UNIX.

Além da potência integrada do processador Pentium Pro, o Pentium II tira proveito de software projetado para a tecnologia MMX da Intel, a fim de proporcionar vídeo de tela cheia, vídeo com animação, aprimoramento de cor, imagens gráficas de fluxo homogêneo, e outros avançados para mídia. Muitos aplicativos para empresas, no futuro, farão ainda melhor uso da tecnologia Mmx. Entre eles, os seguintes:

- a) Pacote "Office";
- b) Programas de Digitação;
- c) Programas para manuseio de Imagens;
- d) videoconferência;
- e) edição e reprodução de vídeo.

Todas as marcas e nomes são propriedades de seus respectivos donos.

Correspondência para esta coluna (via e-mail):
cache@abeu.com.br

Flashes do Aniversário da Cidade

Secretaria de Cultura, Esporte e Lazer

FOTOS DE ANTONIO BERNARDES



O agradecimento a Deus fez parte das comemorações dos 165 anos de Nova Iguaçu, na cerimônia religiosa celebrada na Catedral de Santo Antonio. Da esquerda para a direita: D. Werner Siebenbrok, o vice Eduardo Gonçalves, Nelson Bornier e Zmani Boldrim.



A tradicional seresta na Praça Santos Dumont abriu os festejos de aniversários de Nova Iguaçu. Quem deu o tom foi o Conjunto Harmonia com Brillante, Badeco, Wilson e Alofio.



Nelson Bornier, Boldrim, Eduardo Gonçalves e Paulo de Tarso. Foto feita na RioSampa, dia 14, quando da comemoração conjunta do aniversário do Prefeito e do Município.



Ainda na RioSampa, instante em que o Prefeito Nelson Bornier agradecia as manifestações de apreço dos presentes à comemoração do seu aniversário no dia 14.

CORREIO DA LAVOURA

JORNAL FUNDADO A 22 DE MARÇO DE 1917
POR SILVINO DE AZEREDO
REDAÇÃO E OFICINAS: R. LUIZA LAMBERT, 91
TELEFAX: 667-3648 CEP 26.215-320

EDITOR CHEFE
ROBINSON BELEM DE AZEREDO
DIREÇÃO ADMINISTRATIVA
GERSON BELEM DE AZEREDO
PLANEJAMENTO GRÁFICO
NEY CRESPO
PROPAGANDA E MARKETING
ALMEIDA DOS SANTOS

COLABORADORES:

Arthur Cantalice, Elenira de Vasconcelos Silva, Ney Alberto, Jota Carvalho (esportes), Celso Martins, Irio A. Waschenfelder, Sara Rozinda, Sonia Maria de Carvalho Barbosa, Edna Rodrigues e Flavio Rodrigues (diagramação e arte), Wagner Bispo (fotografia)

Editoração Eletrônica: StudyGraph - 768-4391

Fotolito e impressão: JORNAL DE HOJE
Rua Kennedy 101/111 - Nova Iguaçu - RJ

NEGÓCIO É O SEGUINTE

Arthur Cantalice



A Violência

Aqui no Estado do Rio de Janeiro, entre os anos de 1991 e 1997, mais de 54 mil pessoas foram assassinadas, mas o Secretário de Segurança, general Nilton Cerqueira, já disse que a imprensa é perversa, cruel e frustrada quando aborda a violência.

Negócio é o seguinte: não dá para ser levada a sério a opinião do ilustre general. Ele entende muito de violência, mas não entende nada de imprensa.

Um oásis no rádio

Já ouvi, muitas vezes, uma emissora de rádio que não tem nome. É isso mesmo, não tem nome. O locutor que mais fala por lá é o ótimo Bianchini. Que sempre identifica a emissora desta maneira: 1180 AM, uma rádio Alternativa".

Por ser nova, a 1180 AM tem pouquíssimos anunciantes. E tem muita música. A gente ouve MPB da melhor qualidade.

Negócio é seguinte: a 1180 AM é um oásis nesse deserto tão largamente ocupado pelas chatíssimas emissoras que apresentam os chamados programas evangélicos. Lamentavelmente, a Rádio Solimões, de Nova Iguaçu, mergulhou de cabeça na areia de tal deserto.

Conversa Fiada

Numa dessas noites em que o sono não vem, em vez de ir ler cai na asneira de ligar a TV. Ao passear pelos canais, eis que vi um "pastor" da Igreja Universal do Reino de Deus (aquela do "bispo" Macedo) entrevistando uma mulher. Ela ia contando coisas de sua vida:

- Eu vivia lá no nordeste com meus pais e meus irmãos. Era uma miséria danada. A gente passava fome. Eu andava pelas ruas catando restos de comida pra levar pra casa. De manhã, a gente nunca tinha um café, um pão, uma rapadura, nada. Um dia arranjei um marido, mas não casamos de papel passado, só nos juntamos pra vir morar no Rio. Eu achava que estava fugindo daquela miséria toda, mas foi pior. Nós fomos morar numa favela, bem no morro. Nem cama a gente tinha pra dormir. No barracão de madeira não tinha móvel. Mesmo vivendo naquela miséria, com meu companheiro arranjando alguns biscoitos para ganhar um dinheirinho, acabamos tendo dois filhos pra criar. Era uma família de miseráveis, a pobreza era cada vez maior.

O "pastor", de vez em quando, interrompia o papo da mulher para sempre frisar a gravidade daquela miséria. Depois a mulher continuava o relato:

- Com os filhos, também foram aparecendo as doenças. As deles e as minhas. Eu tinha dores de cabeça, sentia fraqueza nas pernas, tinha pressão alta, depois fiquei diabética e também tinha na vagina uma secreção sanguinolenta.

O "pastor", um rapaz alto e magro, bem vestido de terno e gravata, quase o tempo todo com a mão no queixo, repetia a fala da mulher nordestina:

- Quer dizer que a senhora estava cada vez pior. Além da miséria financeira, passou a ter diabetes, pressão alta, fraqueza nas pernas e uma secreção sanguinolenta que sai da vagina. E como foi que a senhora saiu dessa situação de tanta miséria e doença?

- Foi depois que uma conhecida me encaminhou pra Igreja Universal. Também fiz meu sacrifício, sempre conseguia arranjar algum dinheiro para dar minha contribuição.

- Ai então a senhora foi melhorando porque hoje a senhora está aqui e já não tem qualquer aparência de uma pessoa miserável e doente. Como foi isso?

- Ah, foi graças ao meu encontro com o Senhor Deus aqui na Universal! Hoje sou uma pessoa sem qualquer tipo de doença. Desapareceram as dores, a fraqueza, a diabetes e a secreção sanguinolenta que saía da vagina.

- Quer dizer que sua vida melhorou muito não é?

- Ah, melhorou! Agora eu já sou proprietária de um casarão que tem seis quartos e tenho dois carros. E tenho outro marido.

Negócio é o seguinte: pra mim, tudo isso não passa de conversa fiada, pois a mulher não explicou como ganhou tanto dinheiro e como aprendeu a falar "secreção sanguinolenta".

Clínica Médica e Odontológica SÃO JUDAS TADEU DE IGUAÇU

ESPECIALIDADES:

- Pediatria - Ortopedia - Fonoaudiologia - Urologia
- Medicina do Trabalho - Fisioterapia - Neurologia
- Ginecologia - Psicologia - Fisioterapia Respiratória - Laboratório
- Odontologia - Otorrino - Clínica Médica - Gastroenterologia

• CONVÊNIO E PARTICULAR.

Ar condicionado, Água gelada e Cafézinho.

Período de Atendimento: 8h 30min, às 18:00 h.

Rua Otávio Tarquínio, 675 - Centro de Nova Iguaçu
Tel.: 767-8046 (em frente ao Esporte Clube Iguaçu).



Ney Alberto

Cento e Setenta e Um

Tão logo "tocou barata voa" (expulsão da primeira patotinha do Paraíso), e crescida aquela população - "sabe Deus como..." - surgiram os primeiros pecados (ilícitos). Entre os mais antigos, certamente, podemos listar: furto, adultério, prostituição, estelionato... Como dizem, estamos envolvidos... tais práticas, igualmente, vão sendo aperfeiçoadas.

Os tupinambás, viventes antes de Seu Cabral, já foram vítimas de embusteiros e, logo depois, chacinados pelo maior grupo de extermínio que já agiu nas Baixadas Fluminenses e de Sepetiba, incentivado pelo mondronguinho, jesuíta, Zé de Anquieta (que deveria ser o Patrono dos Exterminadores). Enganadores - sempre desfaldando bandeiras coletivas ou individualistas - são como o sangue, a dar "vitalidade" aos grupos populacionais.

Em 1761 - e o Brasil-Português engatinhava - o competente Marquês de Pombal (aquele que expulsou os jesuítas do Reino e das Colônias lusas) já aconselhava aos governantes, relativamente aos perigos espalhados pe-

los enganadores. Pombal, ao Governador e Capitão-General do Estado do Maranhão, escrevia: "Um crime há em direito, que os juriconsultos chamam de crime stelsonátus, crime de engano, derivando a sua etimologia daquele animal stelião". "Negue-lhes atenção, para que o deixem obrar, livremente, e não lhe paralise os sentidos, nem o ânimo". Do tal camaleão, portanto - por causa do MIMETISMO (animais que tomam a aparência do meio em que se adaptam, habitat, para enganar o agressor e, principalmente, as vítimas), veio a palavra ideal. E foi consagrada em nosso Código Penal. E o Cento e Setenta e Um virou, popularmente, sinônimo de enganador.

Com o sumiço do dinheiro, com os salários achatados e o Mfínimo-Micro-Ridículo, veremos a explosão DEMO-gráfica, produzindo muitos cento e setenta e UNS (e outros): Cascateiros, impostores, piratas, falastrões, marqueteingeteiros, vendedores de milagres, salvadores da Pátria etc. Veremos aos montes. E você? Já deu a sua enganadinha hoje?

Andando por aí

João da Rua



Onde está a oposição

Para os políticos da Baixada Fluminense parece que tudo por aqui anda às mil maravilhas em termos administrativos. Saneamento, saúde, educação, transportes e habitação são problemas que para eles não existem. Os prefeitos fazem o que querem, sem serem incomodados pelo Legislativo, como é o caso da Prefeita Maria Lúcia, de Belford Roxo. Em Japeri, a oposição resume-se ao vereador Jorge Rodrigues, do PDT. Em Queimados, quem desempenha este papel de opositorista é o vereador José Carlos Nunes, do PSDB. Em Nova Iguaçu, somente o PT levanta a cabeça, de vez em quando, para se opor a Nelson Bomier, com Carlos Ferreira e Flávio Nakandakare.

Excetuando-se esses dois vereadores do PT, notamos que a oposição em Nova Iguaçu realmente não existe. Por despreparo, acomodação e jogo de interesses, a maioria não tem condições de exercer a oposição. São subservientes e fazem o tempo todo o uso da prática clientelista. É a já famosa bancada do silêncio.

IPTU caro

A falta de infra-estrutura básica, ou seja, falta de saneamento, ruas esburacadas, sem iluminação, sem postos médicos de emergência, vem sendo objeto de polêmica entre os contribuintes iguaçuanos, quando avaliam os critérios estabelecidos pela Municipalidade para a cobrança do IPTU. Em Nova Iguaçu, nas guias de Imposto Predial e Territorial Urbano, estão sendo cobrados R\$ 2,18 por m², valor que suplantou o de bairros do Rio como Vila Isabel (R\$ 1,99), Ramos (R\$ 2,03), Campo Grande (R\$ 0,96), chegando perto dos bairros considerados nobres, como Itahangá e Recreio dos Bandeirantes (R\$ 5,26 m²).

Além da maré braba de grana que o povão está passando, a Prefeitura ainda tem pela frente uma tarefa árdua a cumprir: reduzir o número de inadimplentes. No ano passado, dos 204 mil imóveis cadastrados, somente 41 mil contribuintes compareceram aos guichês da Prefeitura, ou seja, 20% do total.

Assalariado Passa Mais Fome

O Brasil é o único País do mundo em que ocorre este extraordinário fenômeno na economia: a inflação cai e os preços sobem. Neste ano que mal começou o feijão já registrou um aumento de 32,93%, o arroz de 11,59% e a farinha de trigo de 18,55%. Isto para não falarmos nas tarifas públicas, no gás, na gasolina...

Profecia

O Plano Real, sustentado pelos juros altos e câmbio sobrevalorizado, parece estar se tornando vulnerável aos ataques dos especuladores. Esta profecia foi feita em 96 pelo economista Paulo Nogueira Batista Junior.

INSCRIÇÕES ABERTAS

UNIG VESTIBULAR 98

UNIVERSIDADE N. IGUAÇU 1º SEMESTRE

CURSOS OFERECIDOS

MEDICINA - ODONTOLOGIA - ENFERMAGEM - EDUCAÇÃO FÍSICA (TRENADOR DESPORTIVO) - FONOAUDIOLOGIA FARMÁCIA - FISIOTERAPIA - BIOLOGIA - ADMINISTRAÇÃO - DIREITO - CIÊNCIAS CONTÁBEIS - ENGENHARIA CIVIL (FERP) - ENGENHARIA DA COMPUTAÇÃO CIÊNCIA DA COMPUTAÇÃO - TECNOLOGIA EM PROCESSAMENTO DE DADOS (Informática) - MATEMÁTICA - FÍSICA - LETRAS (Português - Inglês - Português - Literatura) - PEDAGOGIA.

Nova Iguaçu - CAMPUS I

AVENIDA ABÍLIO AUGUSTO TÁVORA, 2.134

TELS. (021) 667-3603 - 667-3248

DIREITO - ADMINISTRAÇÃO - CIÊNCIA DA COMPUTAÇÃO - TECNOLOGIA EM PROCESSAMENTO DE DADOS LETRAS (Português - Inglês - Português - Literatura) PEDAGOGIA

São João de Meriti - CAMPUS IV

ROD. PRESIDENTE DUTRA, 4.301 - (SENTIDO SÃO PAULO - RIO)

TEL. (021) 756-0634

Leia e assinie o:

CORREIO DA LAVOURA

Ligue: 667-3648



Mistérios do oriente no ocidente

As história de ensinamento do Mulá (Mestre) Nasrudin

O burro de Nasrudin passava o dia inteiro pastando nos jardins de sua casa e Nasrudin resolveu botá-lo pra trabalhar. Criou uma empresa de táxi usando o burro como transportador, rua acima e rua abaixo. O pobre animal não aguentou muito, pois o negócio só era benéfico pra seu dono, e decidiu rebelar-se, parando de trabalhar. Nasrudin decidiu dar-lhe um descanso, quando o burro se recompôs totalmente, Nasrudin e seu filho partiram em viagem. O Mulá preferiu que seu filho viajasse montado no burro e ele foi caminhando ao seu lado. No seu caminho cruzaram com um grupo de pessoas:

- Olhem só, tão jovem, tão forte e tão preguiçoso!... Assim é essa juventude de hoje em dia. Não tem respeito com os mais velhos. Ele vai montado sobre o burro e faz caminhar seu pobre pai...

Quando essas pessoas ficaram para trás, o menino se sentiu envergonhado e insistiu em caminhar, e que seu pai fosse montado sobre o animal.

Um pouco mais tarde cruzaram com outras pessoas que disseram:

- Vejam isso: esse pobre menino tem que caminhar, enquanto seu pai vai montado sobre o burro.

Quando esse novo grupo passou, Nasrudin disse a seu filho:

- Creio que será melhor caminhar-mos os dois, assim ninguém se queixará. Continuaram a viagem caminhando juntos, ao lado do burro. Algum tempo depois cruzaram com outro grupo de pessoas, que disseram:

- Mas que dois bobos!... Ambos caminham

sob o sol ardente e nenhum dos dois monta o animal!

Diante disso Nasrudin voltou — se para seu filho e disse:

- Isso serve para demonstrar o quanto é difícil escapar da opinião dos homens.

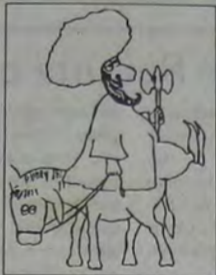
Quando chegaram ao povoado ao qual se dirigiam, Nasrudin deixou seu filho em casa e foi até o centro do lugar montado com o rosto voltado para a parte traseira do animal. Não demorou para que as pessoas investissem:

- Nasrudin, você está olhando para o lado errado.

- Segundo meu ponto de vista, estou olhando para o lado certo. O burro é que está olhando na direção errada. As pessoas insistem em ver as coisas somente da forma em que se acostumaram a olhá-la. Tomam-nas como a maneira correta, o que causa uma grande limitação para o modo de pensar. Depois desses singulares eventos, Nasrudin aposentou o burro e dedicou-se a estudar leis. Ao cabo de algum tempo, prestou exames ante os anciões juizes da cidade e foi nomeado Cádi.

Aguardem.

Apresentação e compilação de Maria Lúcia Salles



CELSO MARTINS



Pensando alto

Garante a filosofia popular que quem diz a verdade não merece castigo. No entanto, aos 55 anos de idade a vida me mostrou que se dá exatamente o contrário. Os cínicos, os desbravados, os sem-vergonha que mentem descaradamente aí estão em cima da carne seca. Aquelle imprudente que ousa falar a verdade, no mínimo leva uma suave cacetada na moleira para deixar de ser besta!

Depois da queda da Bolsa de Hong Kong, a equipe da área econômica do F.H.C. nos enfiou cabeça abaixo um pacote, expressão que nos cheira ao tempo da fase militar de 1º de abril de 64. E no pacote - toma de arrocho em cima do povão, povão este que é 24 horas por dia enganado pela tevê, salvo raros programas de alto nível. A maioria dos programas constitui um enorme circo. Pois, se em Roma, ao que dizem, eram dados pão e circo aos desocupados, agora dão apenas o circo com as telenovelas, os Faustões e os Gugus da vida, o futebol e apresentação de música que de música nada tem, a não ser que barulho agora mudou de nome e o Aurélio não desconfiou para registrar o novo verbete em seu Dicionário famoso!

Mas voltando ao pacote. Mais arrocho em cima do povo com o desemprego e o aumento de impostos. Tudo para salvar o Plano Real, que foi - quem não sabe disto? - um golpe eleitoral. E muita gente se iludiu! Paciência!

Num país onde é selvagem a concentração de renda; onde aumenta o total de desempregados ao lado dos que se formam e não conseguem um lugar para ganhar honradamente o

pão-nosso-de-cada-dia; onde a escola era franca e risonha e agora é fraca e tristonha; onde a saúde está doente e não se sabe para onde vai o imposto provisório do cheque (e que, pelo jeito, será um provisório permanente); num país de tão terríveis contradições, num sistema de capitalismo selvagem travestido de neoliberal, por que é que não se investiga mais a fundo as sonegações?

Sou professor mas não me limito a ficar no reduto das salas de aula. Tenho a audácia de olhar além daquele recinto e sei perfeitamente que existem escolas particulares recebendo bolsas de estudo de alunos fantasmas. É uma sangria que está sendo debelada pelo Ministério da Educação. Claro que esta atitude deve ser intensificada. E não só na área da educação mas na saúde e outras áreas onde há deputados com assessores que não fazem porcaria nenhuma (e o termo não poderia ser outro!); recebendo no final do mês vencimentos fabulosos. Aumentar impostos é medida fácil e onera sempre os que já estão onerados. Por que não investigar os escândalos que envolvem os cidadãos de colarinho branco que assaltam os cofres públicos e ficam impunes rindo do povão? Por que não estimulam a criação de empregos? Por que não agilizar logo, em regime de urgência, a reforma agrária como expediente capaz de produção de mais alimentos para a população e não apenas a de produtos de exportação? Por que não taxar alto os produtos supérfluos importados e consumidos pelos que vivem nabanescamente ao arripio dos que morrem literalmente de fome? Acho que pensei alto demais! Agora é tarde!



INDICADOR MÉDICO

MÉDICOS • DENTISTAS • PSICÓLOGOS
CLÍNICAS LABORATÓRIOS • ÓTICAS
FARMÁCIAS • SERVIÇOS

Dr^a Rosa Maria Facuri Raphael PSICÓLOGA CLÍNICA

Coordenadora do Serviço de Psicologia do Juizado de Menores de Nova Iguaçu
• Assistência simultânea às Varas de Família da Comarca

PARTICULAR E CONVÊNIO

- Curso psi para a comunidade a nível individual.
- Assessoria a instituições escolares.
- Consulta empresarial.
- Acompanhamento psicológico a idosos, de gravidez, parto e puerpério.
- Psicoterapia individual, em casal, e em grupo.
- Orientação vocacional.
- Exames psicológicos (nível de inteligência e diagnóstico).
- Relaxamento e hipnose.

RUA PROFESSOR PARIS, 58 - NOVA IGUAÇU - RJ - FONE 667-2989
romafara@rio.com.br



ÓTICA ALEMÃ

DETLING & CIA. LTDA.

- ÓCULOS MODERNOS
- CONSERTOS
- OFICINA PRÓPRIA
- SERVIÇO RÁPIDO E EFICIENTE

AVIAMOS RECEITAS PARA O MESMO DIA

Rua Otávio Tarquínio, 61 - Nova Iguaçu - RJ



Ser previdente é estar sempre assim!



Dr. Ivan Fonseca

Cirurgião-Dentista CRO/RJ - 2054

CLÍNICA GERAL - PERIODONTIA - RX
3ª, 4ª e 5ª feira, das 08 às 12 horas e das 14 às 18 horas.
Mantém convênios

Estrada Feliciano Sodré, 2139 - salas 5, 7 e 9.
Tel.: 796-2804 - Mesquita - Nova Iguaçu RJ

Dr. José Maria de Azevedo

CLÍNICA DE CIRURGIA PLÁSTICA

- LIPOASPIRAÇÃO de gordura localizada no abdome, cintura, culoto, coxas, nádegas, costas, axilas, papadas, mama grande de homem, etc.
- PLÁSTICA DE MAMA para aumentar, diminuir, correção de tumores, câncer.
- PLÁSTICA DO ABDOME para diminuição, ostrias, flacidez, depressões, cicatrizes.
- PLÁSTICA DE NARIZ para diminuir, aumentar, desvios, fraturas, desvio de septo.
- PLÁSTICA DA FACE total, testa, lateral pápebras, queixo, pooling.
- PLÁSTICA DE tatuagens, cicatrizes, tumores de pelo, queimadura.

CONSULTAS
☎ 768-0313

RUA BERNARDINO DE MELLO, 1399 / 304 (Centro Médico) - N. IGUAÇU - Terças e quintas das 15 às 19:00 horas

Associação de Caridade Hospital de Iguaçu

Atendimentos:

Pronto Socorro, Maternidade, Ortopedia, Traumatologia, Laboratório, Radiologia, Tomografia Computadorizada, Mamografia, Ultrassonografia, U.T.I.

Convênios

FASSINCRA - MED GRUPO - SUL AMÉRICA - PLANO VIDA - C.A.C. - FUNCEP - ENGEPRON - ASCB - CAPECEP - CORREIOS - IPALERJ - BOA SAÚDE - CNEN-URANOS - GOLDEN CROSS - C.A.A.R.J. - CENTRESS - PETROBRÁS - VITA SAÚDE - AMOSP - TELERJ - C.A.S.S.I. - SILVER CROSS - UNIMED - SAÚDE TOTAL - EMPREMED - FASIU-MEDI - SAÚDE BAMERINDUS - SAÚDE BRADESCO - CREDICARD - SOLLO (AMERICAN EXPRESS) - S.B.M. - PATRONAL - CLÍNICA MIGUEL MORONE - PLANTÃO SAÚDE - MILLER

Atendimento 24 horas

Rua Getúlio Vargas 222 Centro Nova Iguaçu

☎ 767-5151 767-5542 767-2334

CULTURA & LAZER



PROGRAMAÇÃO EM CARTAZ

• **TOP SHOPPING** - Termina hoje (sábado, 24 de janeiro), o evento musical "Top Show". Promovido pelo Top Shopping, com apresentações de cantores e músicos da Baixada Fluminense, a atração de encerramento é a banda de reggae, GUETOS DA CIDADE. Praça de Alimentação - 2º piso, das 19 às 21 horas.

• **ARTES PLÁSTICAS** - Exposição coletiva com obras de artistas de Nova Iguaçu. Galeria SESC-Nova Iguaçu; até 31 de janeiro (de terça-feira a domingo, das 9:00 às 17:00 h). Rua Dom Adriano Hipólito, 10 - bairro Moquetá.

• **TEATRO INFANTIL** - O grupo teatral "Tem que dar Certo", está encenando a peça infantil Branca de Neve e os Sete Anões no Teatro do SESC-Nova Iguaçu. Estão no elenco, Déssia Mota, Paulo Medeiros, Márcio Soares, Flávia Cruz e outros. Sextas-sábados e domingos, às 20h 30min.

• **"POR FALTA DE ROUPA NOVA"...** - Também no SESC-Nova Iguaçu, continua a exibição da peça "Por falta de Roupas Novas, passei o Ferro na Velha". Com texto e direção de Abílio Fernandes, esta divertida comédia é interpretada por Lúcia Magna, Leda Lúcia, Chico Silva, Selma Lopes, Luciana Brumm e André Rangel (foto). Apresentada em várias cidades do Brasil, durante cinco anos esta peça foi assistida por mais de 300 mil pessoas. Sábado, às 20h 30min, e domingo, às 19; até 1º de fevereiro.



Show de Netinho levou público ao delírio

FOTO: ANTONIO BERNARDES



Foram duas horas de show em ritmo de carnaval e com muita música baiana que fizeram quase quarenta mil pessoas tirarem o pé do chão. O cantor Netinho pisou, ainda de dia, no palco montado no Aeroclube de Nova Iguaçu, às 19 horas, do dia 20, para encerrar as comemorações dos 165 anos de fundação da cidade de Nova Iguaçu. O público delirou, aplaudiu e pediu bis, numa bela tarde de sol. "Foi capricho dos Deuses", como diz a própria letra de um dos maiores sucessos do cantor baiano.



CINEMA

CINE RIVER IGUAÇU - Sexo explícito em vídeo vision - Em cartaz 2 filmes pornôs. Sexo sem parar em sexy color. Seções a partir das 14 horas. Censura 18 anos. Pça Antonia Flores Teixeira. Tel.: 767-0249.

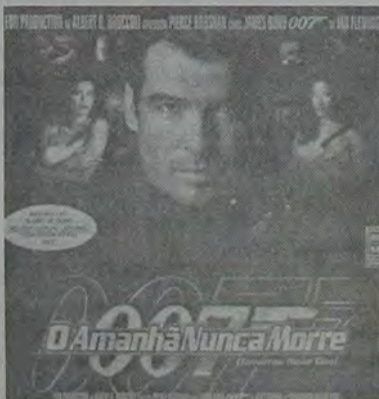
CINE VERDE - Em cartaz 2 filmes de sexo explícito. Censura: 18 anos. Seções contínuas a partir das 13h30min. Pça da Liberdade. Tel.: 767-7264.

CINE CENTER 1 - "O noviço rebelde" (4ª semana), com Renato Aragão. Censura: livre. Horário: 13h - 15h - 17h - 19h e 21 horas.

CINE CENTER 2 - "COPLAND" (3ª semana), com Sylvester Stallone. "Arrebentando em Nova York" (representação), com Jackie Chan. Censura: 10anos. Horário: 13h30m - 15h - 16h30m - 18h - 19h30m e 21 horas. Iguaçu Center. Av. Marechal Floriano Peixoto, 1.480 - Tel.: 768-0767.

TOP SHOPPING
GRUPO SEVERIANO RIBEIRO
Tel.: 667-2241

CINEMA 1 - "007 - O amanhã nunca morre" (2ª semana), com Pierce Brosnan como James Bond. De Ian Flamming. Censura: livre. Horário: 13h30m - 15h50m - 18h10m e 20h30m.



CINEMA 2 - "TITANIC" (2ª semana), com Leonardo Di Capri e Kate Winsley. Censura: 12 anos. Horário: 13h - 16h30m e 20 horas.

CINEMA 3 - "O noviço rebelde" (4ª semana), com Renato Aragão. Censura: livre. Horário: 13h30m - 15h20m - 17h10m - 19h e 20h50m.



CORREIO DO DISCO

Jarbas Gonçalves

Geraldo Rodrigues



Geraldo Rodrigues nasceu em Cuité, Paraíba, e cresceu embalado pelos ritmos quentes, como xotes e forrós de Luiz Gonzaga. Em seu novo trabalho, Cito ou Oitenta, GERALDO RODRIGUES mostra mais uma vez o que há de melhor em forró. Com direção artística de Mauro de Almeida e gerência artística de Paulo Ferreira, o álbum

traz 12 faixas, entre elas: "Oito ou Oitenta", "A Dança do Aconchego", "Pra Te Falar do Meu Amor", "Tempero Certo" e muito mais.

Novas contratações da Sony

Beto Guedes assinou contrato com a Sony Music. Ele está produzindo um disco neste início de 98, com músicas inéditas e regravações de seus grandes sucessos por outro artista. Outro contratado Sony Music é o grupo teen Penélope Chamosa, que também está com lançamento marcado para 98. Erika (guitarra e vocal), Eneida (baixo), Constança (teclados e flauta), Mário Jorge (bateria) e Luizão (guitarra) vão bater um bolão. Aguardem.

Agito 98

O agito 98 é o programa de rádio mais ouvido no Rio de Janeiro nas tardes de sábado e domingo, levado ao ar pela 98 FM. Pioneiro no gênero, apresenta os principais sucessos do pagode e da axé music em clima de muita alegria e descontração. A grande sacada da Rádio 98 Fm foi, juntamente com a Som Livre, montar um disco em cima das músicas que fazem o Agito 98, reunindo os maiores grupos de samba e da música baiana, jogando o astral lá em cima.

Angela Maria canta Dalva de Oliveira

Tudo a ver. Angela Maria cantando Dalva de Oliveira não é mera coincidência, é pura coerência. Uma viagem ao redor de si, que leva muita gente junto. Muito justo, porque na época em que Dalva estava no auge, lá pelos anos 40, ela cantava o repertório inteirinho da outra, nos concursos de calouros que eram o forte da programação do rádio de então. Principalmente "Olhos verdes" (...são da cor do mar/da cor da mata/os olhos verdes da mulata/tão cismadores e fatais, fatais...) que é uma faixa de Pela Saudade/Que Me Invade, Um Tributo a Dalva de Oliveira e era a preferida da caloura Angela, porque tinha aquele tremendo agudo no final que emocionava a platéia.



"MÚSICA É CULTURA"

HÁ PRECISAMENTE MEIO SÉCULO...

Registrava em suas colunas o CL



Às primeiras horas do dia 7, falece nesta cidade, aos 75 anos, o Sr. Herculano Fernandes Pereira, funcionário aposentado da Prefeitura local. Deixa viúva a Sra. Maria Helena Vieira Pereira e seis filhos maiores. O corpo do Sr. Herculano Fernandes Pereira, pessoa muito relacionada e benquista nesta cidade, é inumado à tarde daquele mesmo dia no cemitério local, sepultura 469 da quadra 3

Com numerosíssimo acom-



panhamento de pessoas amigas da Família Chaves, uma das mais antigas e conceituadas de Nova Iguaçu, sai à tarde do dia 18, de sua residência, à Rua Marechal Floriano Peixoto, o enterro de Norival Chaves (Tatú), sendo o corpo, depois de encomendado na Igreja local, inumado na sepultura 467 da quadra 3. A o baixar o corpo à sepultura, falam os senhores José Moreira Neto, Vitorino James, em nome da Municipalidade e dos seus funcionários, Silvio Sampaio Diniz, presidente da Liga Iguaçuana, e João Eleutério de Barros, membro do Conselho do Iguaçu.

O Cine Verde anuncia para domingo, dia 25: jornais Nacional e da Fox, um desenho, o drama "Eu e o Sr. Satan", com Paul Muni, Anne Baxter e Claude Rins, e a continuação do filme em série "Os demônios do Círculo Vermelho".

**NÃO JOGUE LIXO NAS RUAS.
AGUARDE O VEÍCULO DE COLETA.**

PREFEITURA
NOVA IGUAÇU

Nova Iguaçu é nossa.

Famílias carentes vão receber dez mil toneladas de alimentos

Cerca de dez mil toneladas de alimentos arrecadados em campanhas de doação serão destinados às 200 famílias carentes cadastradas na Secretaria de Promoção Social de Nova Iguaçu e aos pacientes portadores do vírus HIV, tuberculose e Hanseníase, que estão em tratamento pela Secretaria Municipal de Saúde. No evento "Ajude brincando", realizado no último sábado, dia 17, no Parque Santos Dumont, a Secretaria arrecadou 2.360 quilos de mantimentos. No grande show de Netinho, que aconteceu dia 20 (terça-feira), na área do Aeroclube, dentro das comemorações dos 165 anos de Nova Iguaçu, o total de alimentos chegou ao peso de mil toneladas.

De acordo com o Secretário de Promoção Social, Joel Costa Andrade, o "Ajude brincando" acontece sempre das 9 às 13 horas no espaço do Parque Santos Dumont, onde as crianças brincam à vontade em todos os aparelhos ali existentes. Neste evento, o ingresso foi fixado em um quilo de alimento não perecível. Os adultos "pagam" dois quilos. No show de Netinho, a entrada foi de um quilo de alimento.



Motorola DPC 650
Bateria 2400h
Manual em Português
Suporte p/ cartão
R\$249,00
À VISTA
Planos em até 15X



Nova Loja no SHOPPING GRANDE RIO: Nº 257 • Tel.: 752-3239

PROMOÇÃO ESPECIAL

PENTIUM 166 MMX 16 MB Drive
3 1/2 HD 2.1 GB - Monitor DOT 28 NE
SVGA 2 Mb • Kit Multimídia 24X •
Impressora HP 670C - Teclado, Mouse
e Jogos de capas.

R\$ 1.799,00 ou 18 X 176,80
PENTIUM 150: R\$ 999,00 ou 24 X 72,00
1ª PARCELA APOS 60 DIAS.

• Av. Governador Portela, 1200/401 a 403 - Centro - Nova Iguaçu (próximo ao Bradesco) - 667-3658 / 667-2887
• Iguaçu Top Shopping: loja 346 - 3º Piso - 667-1839 / 667-2335

FUNERÁRIA SÃO SALVADOR

CONCESSIONÁRIA DA PREFEITURA DE NOVA IGUAÇU

SERVIÇOS FUNERÁRIOS DIA E NOITE

Tels.: 767-0124 / 667-2317 / 768-0325

Atendemos e reservamos capelas em todos os cemitérios, inclusive no Jardim da Saudade

ATENÇÃO

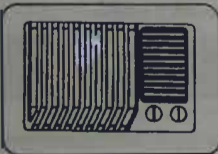
Os preços dos serviços funerários prestados pela Funerária São Salvador são os menores de todo o Grande Rio, porquanto tabelados pela Prefeitura Municipal.

Procure-nos em caso de necessidade

Urnas - Remoções - Capelas para velórios
Ornamentações - Coróas - Flores - Mesa / Eça
Rua Dom Walmor, nº 179 - Nova Iguaçu

Alta Vista

EXECUTAMOS REPAROS / MANUTENÇÃO EM:



- Ar Condicionado
- Painéis Elétricos
- Câmaras Frigoríficas
- Cozinhas Industriais

Consulte-nos:

(PABX)

768-2375

Não cobramos visita.
Orçamento sem compromisso.

Aceitamos cartões de crédito:



Natureza: Ecologia e Meio Ambiente Assassinato

- Reservas Biológicas e Parques Nacionais - Parte 6 - sobre rodas

Adhemar Guimarães

Marcos Aurélio



No Estado de Pernambuco, Nordeste do Brasil, para onde estamos, agora, levando os leitores do CL, estão localizadas duas reservas Biológicas, além do muito conhecido Parque Nacional Marinho de Fernando de Noronha, que descrevemos mais adiante. A primeira é a **RESERVA BIOLÓGICA DE SERRA NEGRA**, criada por Decreto Federal nº 87.591, de 20 de setembro de 1982, com área de 1.100 ha, e Perímetro de 15 km., abrangendo os Municípios de Floresta, Inajá e Itacaratu, com clima quente úmido durante 3 meses, e seco mediterrâneo nos demais, limitada pelas coordenadas Lat. S 8°35' - 08'38' - Long. W 38°02' - 38°04'. A temperatura média anual da Reserva é de 24°C, com mínima absoluta de 8 a 12°C e máxima absoluta de 36 a 38°C, com índice de Pluviosidade entre 500 a 750 mm. anuais, com solo formado por Areias Quartzosas Distróficas, Solos Brunos Não-Cálcicos (indiscriminados) e Podzólico Vermelho-Amarelo Eutrófico. A Vegetação existente harmoniza a Floresta Ombrófila Densa com a Estepe - Caatinga Arbórea e a Fauna é classificada como Província Zoogeográfica Cariri-bororó. Tem a sua Unidade de Conservação localizada em pleno domínio de Estepe (Caatinga), que é uma formação fitossociológica onde predominam cactáceas, árvores baixas e arbustos, estes geralmente caducifólios. A fisionomia desértica advém das rigorosas condições climáticas. Devido a esses fatores, considera-se a Reserva Biológica como uma verdadeira ilha de Floresta Ombrófila Densa, situada em tomo dos 1.036 m de altitude. Nas regiões superiores da Serra Negra, assim como na área da Reserva existem remanescentes de composição florística original primitiva, considerada como disjunção da Floresta já citada, e o crescimento da vegetação sofre influência direta de fatores como o relevo mais elevado, solo mais fértil, clima úmido e ameno, propiciando o aparecimento de uma flora mais pujante em relação às regiões circunvizinhas, uma vez que estas não possuem tais fatores. Mesmo se tratando de uma cobertura florestal, existem árvores que atingem 30 m de altura, entre elas citaremos o pau-d'-alho, o pau-ferro, a pau-d'-óleo, o cedro, a maçaranduba e o pau-d'-arco-roxo. O sub-bosque, em processo de regeneração apresenta-se denso, destacando-se as aráceas e as mirtáceas. Tanto no passado quanto ainda hoje, a área sofre intensa degradação ambiental, denunciada pela paisagem regional, afetando diretamente a flora e a fauna. A região representa refúgio seguro de diversas espécies de remanescentes faunísticos, como também das regiões circunvizinhas, animais que pelo instinto de sobrevivência se destinam àquela área. São ob-

servados a junco-gemedeira e o maracanã, entre as aves, mamíferos pequenos como os gatos-do-mato, furão e coati, além de diversos roedores como a cutia e os ratos silvestres, que servem de alimento para as serpentes e lagartos também encontrados na região. **RESERVA BIOLÓGICA DE SALTINHO**, criada pelo Decreto Federal nº 88.744, de 21.9.1983, localizada em Rio Formoso PE, com área de 548 ha e Perímetro de 29 Km, com clima

quentesuperúmido com subseca-mediterrânea, limitada com as coordenadas Lat. S 08°43' - 08°45' Long. W 35°10' - 35°12'. A temperatura média anual é de 22 a 24°C, com máxima absoluta de 34 a 36°C e mínima absoluta de 12 a 16°C, com índice de pluviosidade entre 1500 a 1750mm anuais, com solo Latossolo Amarelo Distrófico. A vegetação é formada por Floresta Ombrófila Densa e Floresta Atlântica e Floresta Secundária e a Fauna é classificada como Província Zoogeográfica Cariri-bororó. A Reserva Biológica de Saltinho está encravada em uma canavieira situada na zona da mata pernambucana, uma das últimas remanescentes da Floresta Atlântica do Nordeste. É no interior da Reserva que nasce o rio Mambucabas, que dá origem a um AÇUDE do mesmo nome, que abastece a Vila Tamandaré. O índice de poluição do rio é um dos menores do Estado de Pernambuco, demonstrando, deste modo, o valor social e ecológico da preservação efetiva desta área, resguardando o manancial. A Floresta encontra-se regenerada, pois no passado sofreu intensa ação antrópica, mesmo tendo sido preservada desde 15.12.1943, quando foi denominada HORTO Florestal de Saltinho, vindo em 1983, a ser transformada em Reserva Biológica, quando então passou a ser respeitada pela população. Entre as espécies que fornecem o aspecto exuberante da região podemos citar as seguintes árvores: o camaçari, o gararoba, a sucupira, a maçaranduba, o jatobá, a mamajuba e a oiticica-da-mata. A riqueza florestal espelha a diversidade animal, onde são observados a paca, a cutia, o cachorro-do-mato, os gatos-do-mato, o papa-mel, o mico-estrela-de-tufos-brancos. Também são exuberantes os coloridos das aves como o xexéu, o araçari, o sangue-de-boi, o tangará, o curiatã, a patativa, o canário-da-terra e o galo-da-campina, que podem ser considerados remanescentes da ação antrópica (eram dizimados e aprisionados pelos caçadores para serem vendidos e mantidos em cativeiro pelos colecionadores de aves), e que hoje encontram refúgio seguro na Unidade de Conservação da Reserva Biológica de Saltinho, ficando, pois, preservadas as espécies de aves tão exuberantes deste nosso Brasil.

Em 1928 o presidente Washington Luiz citou sua famosa frase: "Governar é abrir estradas". Esse discurso maugurou a idiota política de valorização do carro em detrimento aos transportes de massa.

Se os EUA construíram sua civilização no rastro dos trilhos, rasgando montanhas e desertos, e movimentando sua produção em trens, o Brasil, por sua vez, destruiu suas ferrovias, não aproveitou seu potencial em hidronavegação e colocou o transporte de cargas em caminhões que destroem as caríssimas estradas e matam milhares de pessoas por ano.

Então a tônica da violência do trânsito reside no somatório da opção pelo transporte egoísta, onde o motorista se considera dono absoluto do espaço urbano, com leis benévolas que não punem os infratores.

O novo Código Nacional de Trânsito é uma boa tentativa de breca a guerra das estradas, pois pune o mau motorista com multas caríssimas, porém pecou pela falta de discussão pública, o que está gerando muita confusão, e também pela velha política brasileira de tentar alcançar o paraíso por decreto.

Se não mudarmos a mentalidade do carro como senhor das ruas, utilizando uma ampla campanha educacional e maciço investimento em transporte coletivo, o Código, por si só, corre o risco de atolar na inoperância dos detrans ou capotar na corrupção policial.

VENDO



Um mini trator
Marca Tobata Ano 75
semi-novo. Ótimo
para lavoura.

Tratar:

Rua Filomeno Coêlho,
nº 278 - Santa Rita
Nova Iguaçu - RJ

Leia e assine a:

CORREIO DA LAVOURA



667-3648

IRIO

Irio Antonio Weschenfelder



Amine Melo, com o judoca Sebastian Pereira e Ana Melo Mentronn, nos salões da Baixada social.

Toque

Risco do câncer de mama pode ser reduzido em até 45% com o consumo do tipo de gordura, não saturada, que se encontra no azeite de oliva.

Outros azeites vegetais, saturados, podem fazer aumentar significativamente tal risco, segundo estudo efetuado na Suécia, durante seis longos anos. Sessenta e um mil mulheres suecas foram envolvidas no estudo.



Luiz Antunes e Ernani Boldrim, nos agitos da noite iguaçuana

Toques que marcam

- A - O talento profissional de Teresinha Moreira.
- B - A competência do deputado federal Fernando Gonçalves.
- C - A elegância de Julia Tardit Martins Pinto.

Reeleição

Ney Wilson Pereira foi reeleito pelo terceiro ano consecutivo, Presidente da Federação do Estado do Rio de Janeiro. Foi na quarta-feira passada, durante o goo reunindo personalidades da vida esportiva do Rio.

Cafezinho

Papo sempre agradável na manhã de quarenta graus, com Priscila Villanova, que tem sempre assuntos interessantes e inteligentes para conversar.



Começar o dia falando com ela, levanta o astral!

Revoada

1 - Sarinha e Edson Ferreira Lima, com as filhotas, deram circulada na casa de campo de Miguel Pereira. Mariazinha Braga foi com eles.

2 - Volta o carnaval de Nova Iguaçu ao centro da cidade. Melhor assim, a tal da Avenida Araguaia é muito longe para a folia.

3 - Um filme excelente para hoje: Titanic. Efeitos especiais e uma trilha sonora da melhor qualidade.

Festaça

Paulo Juruna reuniu - ainda em comemoração à vitória do Vasco - um grupeto divertido no domingo de sol e cerveja, com direito a churrasco.

Quem apareceu? Aparecida Tinoco, de verde esmeralda dos pés à cabeça, a cariocabaiana Sueli Pereira, Dominginhos e o cantor Serginho do Porto (ele vai defender a Unidos da Tijuca no carnaval), Hélio Soares, Hilda "Furacão" e mais e mais.

Tarde animadíssima com muito som e bom papo. Não poderia ter sido melhor.

Caderninho

- Tradicional loja de tecidos, a Casa Ivone poderá ser vendida muito logo.
- De uma frivolidade e frescura total as entrevistas que Carmem Mayrink Veiga dá para as tevês de quando em vez. Não se aproveita absolutamente nada!
- Vereador Mário Marques em tempo de férias. Divide o espaço entre Nova Iguaçu e o apê carioca.

Folia

Beija-Flor de Nilópolis ensaia no Mesquita FC, enquanto o Salgueiro tem seu samba com hora e vez na Must. Noites de sábados.



Vaivém

· Tereza e João Ribeiro embarcam para o Caribe no Carnaval. Não querem mais saber de escolas de samba nem bailes. No que fazem muito bem...

· Já Idi Raunheitti, com Fátima e Antonio José, seguem para o sul mineiro em tempo de descanso total...

· Um sucesso o show do Netinho no aeroclube local. Tal idéia do evento foi do Secretário de Cultura, Paulinho do Leopoldo, que sabe, como ninguém, organizar grandes e importantes acontecimentos na cidade e cercanias.

Caviar

Enquanto o povão vai comer frango com farofa, a turma chique vai se deliciar com caviar. Na Sapucaí, no desfile da Em Cima da Hora, homenageando Zuzu Angel, que foi grande amiga deste espaço durante vários anos.

As fantasias prometem agitar a avenida iluminada e a Escola virá com tudo em cima.

Marcos Venício Silva de Andrade

Advogado



- CIVIL
- COMERCIAL
- FAMILIAR
- IMOBILIÁRIO
- LOCAÇÃO

Novo endereço: Rua Barão de Tingüá, 609, Centro - Nova Iguaçu, RJ
Tel.: 767-9357 - 767-5873 - 989-4329
TELEFAX: 767-9357

despachadoria PINTO PEREIRA

LICENÇA DE CONSTRUÇÃO, LEGALIZAÇÕES JUNTO À PREEITURA E CARTÓRIOS DOCUMENTOS PARA ESCRITURAS

Rua Dr. Athayde Pimenta de Moraes, 682 Nova Iguaçu - RJ
Telefone: 767-0425

FAROL DAS TINTAS

VENDE SEMPRE POR MENOS

TINTAS • ÓLEOS • PINCÉIS • ALVIADES
GESSOS • COLAS • VERNIZES
TUDO PARA PINTURA

Rua Quintino Bocaiúva, 53/05 - N. Iguaçu - RJ
Telefones: 767-8384 e 767-8388



empresa santo antônio de mineração Ltda

PEDRA BRITADA E DERIVADOS

ESCRITÓRIO CENTRAL E EXTRAÇÃO:

Av. Abílio Augusto Távora, 3.793-N. Iguaçu
PABX: 667-2100

Contabilidade Nelson Bornier Ltda.

ORGANIZAÇÃO DE EMPRESAS
ASSISTÊNCIA FISCAL E COMERCIAL
- BALANÇOS -

Escritório: Rua Profª Venina Correa Torres,
230 - 10º andar - Telefone: 667-1747
(sede própria)

Clubes filiados à Associação mudam regras para o campeonato deste ano

Em assembleia realizada este mês, os clubes que compõem a Associação de Futebol de Salão do Estado do Rio de Janeiro decidiram unificar as regras adotadas para este jogo, dando um dinamismo maior para este esporte. Fundamentalmente, serão as seguintes alterações: a validade de gol dentro da área, lateral batido com os pés, o limite de 4 segundos para a reposição da bola ao jogo, a liberação do goleiro tocar a bola com os pés fora da pequena área (4 segundos), entre outras modificações. Com isso, tenho certeza do crescimento do nível técnico das equipes que disputam o campeonato e, principalmente, o aumento do interesse dos clubes em melhor se estruturar. Entendemos que a formação de uma comissão técnica capacitada que tenha seu valor reconhecido para que possa, diante disto, executar um trabalho completo, é fundamental. Esta mudança só vem ajudar o crescimento do Campeonato Carioca Futebol de Salão. Só nos resta, então solicitar que a entidade que dirige este campeonato aproveite este momento e desenvolva um trabalho maior na área de **propaganda e divulgação** de tudo que acontece no nosso campeonato. Diante disto "Viva as novas Regras!"

Cacau reassume Futsal do E.C. Iguaçu

Após três temporadas (95/96/97), o folclórico treinador de futsal, Cacau, retoma ao comando do Departamento de Futebol de Salão do Iguaçu, prometendo honrar a camisa do clube que iniciou neste esporte e trabalhar para a renovação da estrutura esportiva do clube. Inicialmente, a primeira resolução de peso será a formação das categorias de Infantil e Infante, para a disputa do Campeonato Carioca de Futsal. Em recente entrevista ao nosso CL, o treinador Cacau disse estar "motivadíssimo e disposto a retomar para desenvolver um trabalho de base e até possivelmente a disputa nas categorias de cima", Vamos torcer!!!

Sesi/Nova Iguaçu abre suas portas para o Esporte

O Sesi (Serviço Social da Indústria), situado à Rua Gemicharo nº 1321, ao lado do Senai, acaba de criar um programa esportivo de escolinha de Voleibol, Natação, Jazz, Futebol de Campo e outros, não só para pessoas ligadas à indústria, mas também agora para toda a comunidade local, que poderá desfrutar deste trabalho. Basta ligar para a secretária do Sesi (tel: 667-4581, ramal 212/213) e se inscrever com o Prof. Paulão e aproveitar essa promoção do Sesi/Nova Iguaçu.



Ouçá a Rádio Rio de Janeiro 1400 AM

Programa REFLEXÕES

TODA SEXTA-FEIRA
DAS 23 ÀS 24 HORAS

PATROCÍNIO: COLÉGIO LEOPOLDO

GONZALES AUTO FREIOS Gonzales & Filhos Ltda.

Peças Originais e
Serviço Especializado

Rua Otávio Tarquino, 859 - Loja - Centro - Nova Iguaçu - RJ
Tel.: 768-0027

Brasil derrota Argentina por 2 a 0 e conquista tricampeonato do Mundialito de Futsal



Márcio, autor do primeiro gol do Brasil na final

A nossa vitoriosa seleção de Futsal conquistou mais um título, ao derrotar, com dificuldades, a boa equipe da Argentina por 2 a 0, com gols de Márcio e Chôco, ambos no finalzinho da partida. O grande destaque do jogo foi o fixo Márcio, que mostrou muita garrá e realizou a jogada característica deste esporte, ou seja, se infiltrou pela ala, tabelou com o pivô, deu uma quebrada em sua movimentação e finalizou com um chute rasteiro, abrindo o marcador.

Quando restavam apenas 10 segundos para o final da partida, Chôco ba-

teu uma falta com perfeição, definindo o placar e o título brasileiro.

Vander volta a jogar no Rio

Vander, a principal atração da seleção, voltará, nesta temporada, a representar o Futsal carioca. Acaba de ser contratado pelo Iate Clube Jardim Guanabara, junto com Sandrinho e Vaguinho, também feras da nossa seleção, para tentar desbancar o Tio Sam, atual campeão carioca. Não podemos nos esquecer que o Iate Clube conta com o artilheiro do campeonato carioca de 97, com 49 gols, o habilidoso ala Odair, que conquistou o Campeonato da Liga de Futsal em 1996 pelo Inert/Ulbra. Odair é oriundo do E.C. Iguaçu, clube que o projetou.

FUTSAL Fixado prazo dos Clubes

ADRIANO SANTOS



Não perca o prazo das inscrições

Os clubes interessados em disputar o carioca de Futsal deste ano deverão confirmar, através de ofício, até o dia 15 de fevereiro, junto à AFSE RJ, e para maiores informações poderão manter contato pelo tel.: 260-7733. Não esqueçam!

Atleta de Nova Iguaçu poderá transferir-se para o Grajaú Tênis Clube

O ex-atleta do E.C. Iguaçu, Vagner Bezerra (Vaguinho), está acertando sua ida para um dos tradicionais clubes de Futebol de Salão. Aproveitando seu primeiro ano de disputa na categoria de Adultos, desejamos toda sorte no seu novo clube, pois talento não lhe falta.

Um forte abraço para...

Dr. Rafael, William (goleiro do Iguaçu), Mazinho, Alexandre, Antonio (Gordo), Roberta (Marrenta), Rodriaguinho, Nelson Soares e Jorge Marote. Vocês merecem!

ANUNCIOU

WENDEL

CORREIO
DA
LAVOURA



667-3648



SILK-SCREEN-MATERIAIS E SERVIÇOS
PAINÉIS, LETREIROS LUMINOSOS
EM ACRÍLICO E NIGHT AND DAY
PROJETOS DE DECORAÇÃO DE
INTERIORES

R. Dr. BARROS JUNIOR, 137 - N. IGUAÇU RJ.
TELEFAX-767-5397