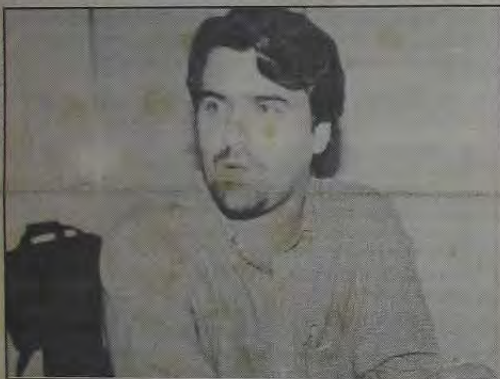


SESC abre I Salão de Informática da Baixada Fluminense

Inaugurou-se no dia 7 (quarta-feira), no Sesc de Nova Iguaçu, o 1º Salão de Informática da Baixada Fluminense, e que se estenderá até o dia 11, domingo. O Salão funciona sempre das 10 às 20 horas, apresentando estandes de todas as novidades no campo de computação e Internet. Rogério Rosas, diretor do evento, falou à reportagem do CL que "o objetivo do Salão é trazer para a Baixada Fluminense a informatização, visando principalmente o público estudantil e empresários. Na área educacional, o Salão procura suprir as necessidades de colégios e estudantes como o Colégio Leopoldo, o Instituto Brasil, o Colégio JF, a UNIG, a ABEU e outros mais. Na área

empresarial, o Salão procura atender as empresas que buscam na informatização uma melhor forma de atuação no atendimento do público consumidor. Para as crianças, haverá brincadeiras com pilaças e jogos infantis, no intuito de despertar na criança o interesse e a compreensão sobre a importância da informática no mundo de hoje. Será oferecida pelo Curso Informatique, através de sorteio, uma bolsa de estudo de computação, e o Curso CNA, uma bolsa de inglês. Estão presentes no Salão, a Yan-Livros, a Read Materiais Didáticos, a Newton Chambarelli Comunicação Visual, a Info Square e a UNIG-2001 Provedor Internet.



Rogério Rosas, diretor da Mostra, disse que o objetivo do Salão é trazer para a Baixada Fluminense a informatização em maior escala.

Conselho da Cidade se instala para tornar realidade Plano Estratégico

Em solenidade realizada na Universidade de Nova Iguaçu - UNIG, dia 8, às 18 horas, foi instalado o Conselho da Cidade, primeiro passo para a execução do Plano Estratégico de Nova Iguaçu.

A cerimônia foi presidida pelo prefeito Nelson Bornier e contou com a participação de autoridades de todos os segmentos da sociedade iguaçuana.

O Conselho da Cidade terá por finalidade discutir e indicar os caminhos que toda a sociedade iguaçuana deve assumir para recuperar a qualidade de vida neste Município. Fazem parte do Conselho, entre outros, Dom Werner Siebembrock, Ermano Dallari, José Simões e Júlia Le-

cas. Em discurso proferido pelo presidente do Conselho Diretor do Plano Estratégico, Vicente Loureiro, "o Plano Estratégico é uma ação intencional e organizada, que se fundamenta na participação de todos aqueles que querem ajudar a solucionar os problemas que afligem Nova Iguaçu". Para ele, "o Plano Estratégico servirá para desenvolver atividades econômicas, com a implantação de novas indústrias e novos empregos, de uma nova estrutura urbana preocupada em solucionar problemas de trânsito, água, luz e esgoto, dando uma nova imagem de Nova Iguaçu e resgatando sua identidade numa ação de integração social". Assim, esperam que o Plano Estratégico seja e sirva como ponte de desenvolvimento para Nova Iguaçu, no novo século que se aproxima.



Fábio Raunheitti, Nelson Bornier, Luiz Carlos Salles Guimarães e Mário Marques foram algumas das autoridades que compuseram a mesa que presidiu a solenidade de instalação do Conselho da Cidade.

À mesa principal estavam o prefeito de Nova Iguaçu, Nelson Bornier, o Chanceler da Unig, Fábio Raunheitti, o presidente da Câmara de Vereadores, Mário Marques, o secretário de Urbanismo e Meio Ambiente de Nova Iguaçu, Vicente Loureiro, o Coordenador Executivo do Plano Estratégico, Miro Alarcão, o presidente do Conselho Regional de Engenheiros e Arquitetos, José Chacon, o bispo da Diocese de Nova Iguaçu, Dom Werner Siebembrock, o Coordenador do Plano Estratégico do Rio de Janeiro, Rodrigo Lopes, o Desembargador Luís Carlos Guimarães, o presidente da Câmara de Dirigentes Lojistas, Válder Jordão Boscarino e o secretário de Desenvolvimento Econômico do Rio de Janeiro, Álvaro Albuquerque, representando o prefeito Luis Paulo Conde.

Movimento de Alfabetização define metas a partir deste sábado

- página 2 -

Belford Roxo declara guerra ao fumo

A prefeita de Belford Roxo, Maria Lúcia Netto dos Santos acaba de sancionar projeto de lei, aprovado pela Câmara de Vereadores, que proíbe o fumo em locais fechados da cidade, além da venda de cigarros e bebidas alcoólicas a menores de 18 anos e em festas populares destinadas a crianças, jovens e adolescentes. A lei inclui prédios públicos, como escolas e postos de saúde, mas também vale para restaurantes e outras empresas particulares. A punição vai de advertência verbal e retirada do local com auxílio de força policial, até multa de 50 a 7 mil UFIRs, que poderá ser cobrada em dobro, triplo e assim por diante, em caso de residência. A lei 741, aprovada a 15 de março pelo Poder Legislativo, é clara: "É proi-



bido o uso de cigarros, cigarrilhas, charutos, cachimbos, ou de qualquer outro produto fumígeno, derivado ou não do tabaco, em recinto coletivo privado ou 'público, saldo em área destinada exclusivamente a este fim, devidamente isolada e com arejamento conveniente".

A determinação vai adiante, e também proíbe o uso de uniformes esportivos para fazer propaganda de fumo e álcool em eventos esportivos realizados em Belford Roxo, além de advertência e multa estão previstas até a suspensão do alvará de localização e funcionamento pelo prazo de 30 dias para comerciantes que não cumprirem a lei, vendendo os produtos a menores.

Prefeitura começou ontem a pagar funcionários

A Prefeitura de Nova Iguaçu começou ontem (sexta-feira, dia 9) a pagar o salário dos 8.500 servidores da Municipalidade. Os primeiros a receber foram os funcionários com matrículas 0 e 01. Segunda-feira, dia 12, será a vez das matrículas com finais 2 e 3, ficando para a terça e quarta-feira os funcionários com finais 4,5,6 e 7,8 e 9, respectivamente.

ney Crespo



Bittar discursa na Câmara de Vereadores de Nova Iguaçu e promete continuação do Baixada Viva - página 2



COLÉGIO - CURSO EQUIPE GRAU

NOVA IGUAÇU: 667-1188 • NILÓPOLIS: 691-6296

"Da 5ª série ao Vestibular, uma lição de qualidade."

Bittar discursa na Câmara de Vereadores de Nova Iguaçu e promete continuação do Baixada Viva

A Câmara Municipal de Nova Iguaçu está mesmo disposta a contribuir com a construção de uma política cultural voltada para atender os desejos da sociedade neste setor. Prova disso, a presença do secretário de Planejamento do Estado, Jorge Bittar, que esteve dia 7, inaugurando o Projeto **Na Tribuna em Debate**, que tem como um dos objetivos, valorizar o direito da cidadania, abrindo o espaço da Câmara para um canal de discussão e à participação popular, através do conhecimento e da informação. Bittar falou durante toda sua palestra sobre as dificuldades encontradas pela atual administração, impostas sobretudo, pelas limitações financeiras, inclusive o corte no repasse de verbas feito pela União. No entanto, o secretário assegurou a continuação das obras do Baixada Viva, já que o empréstimo junto ao Banco Internacional (BID) já foi aprovado pelo Senado.

Bittar ressaltou sempre a importância em executar projetos com dimensões sociais. "É preciso que se defina prioridades ao invés de se definir decisões tecnocratas, de gabinetes. Temos que envolver prefeitos, vereadores, entidades representativas e a comunidade como um todo, com a participação popular. É necessário analisar em cada planejamento desenvolvido pela minha secretaria, as implicações sociais, ambientais e sociais, com o objetivo de melhorar a qualidade de vida", defendeu.

O secretário citou como por exemplo a construção da RJ-109, que ligará o Porto de Sepetiba à Xerém, em Duque de Caxias, que fica às margens da Rodovia Rio Juiz de Fora (BR-040). "Ao assentar uma estrada desta na região, temos que atentar para o ponto de vista econômico, que irá gerar receitas para o estado, mas também para a geração de empregos, pensar num elo que possa trazer prosperidade econômica e ganho social, já que pensamos também na construção de moradias às margens da rodovia", prometeu.

O ciclo de palestras acontecerá mensalmente e é voltado para a informação, à atualização e aberto à participação popular. Ao valorizar a imagem da região, a criação do espaço da Câmara



Jorge Bittar foi o primeiro convidado do projeto **Na Tribuna em Debate**, através do qual a Câmara Municipal pretende, mensalmente, por em discussão os principais problemas que afligem a nossa população.

como um canal de debate, se abrem também as portas para o exercício da democracia e da busca de reflexões.

Alziro Xavier faz exposição "Paris - Cidade Luz" em Queimados

O fotógrafo Alziro Xavier inaugurou, no dia 9 de abril, a exposição "Paris - Cidade Luz", no Espaço Cultural Antônio Fraga, que fica na sede da Secretaria de Educação, Cultura e Desporto de Queimados. A entrada é gratuita e a exposição vai até o dia 23 de abril, sempre de 8 às 18 horas.

Incentivado pela 1ª dama do município, Dileni Silva, que ficou impressionada com o detalhismo das fotos que Alziro Xavier fez em sua última viagem à França, o fotógrafo resolveu brindar o público, fazendo a exposição e mostrando o resultado de seu trabalho, realizado durante o mês de setembro do ano passado, quando participou do Projeto "Luzes da Cidade - Paris-98", a convite do coordenador técnico Edson Gama e da coordenadora Martha Bicalho, do Paço Imagem.

Na exposição, Alziro - atento às transformações e novidades do mundo fotográfico - mostra a Cidade Luz, Paris, através de uma visão arquitetônica, tratando do perfil urbano da capital da França. A beleza arquitetônica dos prédios e monumentos de Paris foram os pontos que mais empolgaram Alziro, que soube retratar em suas fotos cada momento marcante de sua viagem. A população também não passou despercebida. O artista acompanhou o "1º Festival de Música Tecno de Paris". No Bairro Montmartre, o fotógrafo registrou cenas de artistas representando "estátuas vivas" de várias personalidades da história como Charles Chaplin, Napoleão Bonaparte e outros.

Para o prefeito Azair Ramos é uma honra Queimados ter sido escolhido pelo artista para iniciar sua exposição. Segundo ele, a mostra apresenta fotos de rara sensibilidade, uma das marcas de Alziro. Mesmo antes de iniciar-se, a exposição de Alziro Xavier já era um sucesso. A gerente de marketing do shopping Grande Rio, Roberta Bar-



ros, já estava mantendo contatos com o fotógrafo para que a mostra possa ser realizada também nas dependências do shopping.

As 39 fotos selecionadas estarão em molduras tamanhas 40x50 em cor e preto & branco. Com cerca de 19 anos de experiência, o fotógrafo Alziro Xavier, 51 anos, trabalhou em vários veículos de comunicação. Alziro já participou de concursos como os promovidos pela Prefeitura de Nova Iguaçu, O Globo Baixada, Arfoc, Liesa e Riotur. Sua formação profissional vem do Liceu de Artes e Ofícios, Kodak (São Paulo), Universidade Estácio de Sá (RJ), Senac, Paço da Imagem (Brasil - Paris); além disso, ele também já realizou várias exposições em centros comerciais (shop, ings) e museus.

Movimento de alfabetização define metas a partir deste sábado

A reunião plenária do Movimento de Alfabetização de Jovens e Adultos do Estado do Rio de Janeiro - MOVA-RJ será realizada neste sábado, a partir das 9 horas, no auditório do Centro de Direitos Humanos (Rua Antonio Wilmann, 230, atrás do Cemitério de Nova Iguaçu). Nesta reunião, os promotores do MOVA farão uma exposição das metas já definidas, dando início, a seguir, ao cadastramento das entidades que pretendem incorporar-se ao Projeto.

O que é

O MOVA pretende ser uma parceria entre o poder público estadual e os movimentos sociais, fruto da compreensão de que o analfabetismo é um problema do conjunto da sociedade e não apenas do Estado, bem como estimular a criação de turmas de alfabetização em parceria com entidades da sociedade civil. O MOVA trabalhará em conjunto com a Coordenadoria de Alfabetização de Jovens e Adultos da Secretaria de Estado de Educação, no sentido de realizar discussões dirigidas a entidades e organizações sociais dos municípios da Baixada Fluminense.

FORUM DE INFORMÁTICA

Joaquim Carvalho



Gradiente lança o celular do novo milênio

Design inovador, recursos e formato reduzido credenciam o Gradiente Chroma Digital como a nova revolução do mercado de celulares

O gradiente Chroma Digital substitui agenda e secretária eletrônica, relógio, calculadora e despertador em um visual inovador e moderno. O Gradiente Chroma Digital é o menor telefone digital do mercado em volume, com apenas 75 cm3, nove vezes menos que seu concorrente mais próximo. Ele pesa menos de 100g com bateria slim de lítio. Além das dimensões reduzidas, chama a atenção no visual do produto o inovador slide que protege o teclado e, alongado, oferece melhor adaptação à boca. Ao ligá-lo, o usuário logo perceberá a facilidade de uso proporcionada pela interface gráfica, recurso que gera um ícone gráfico para as diferentes funções do aparelho, simplificando a visualização. As características do produto incluem os mais modernos recursos disponíveis no mercado e também novidades, como o grupo de chamadas. Com ele, é possível criar até cinco grupos para identificação de chamadas, cada um deles pode ser associado a uma campanha distinta, de modo que, ao receber a chamada o usuário já sabe de antemão o teor das ligações recebidas. A memória alfanumérica do produto é a maior do mercado, com capacidade de armazenamento para 250 números. Outro destaque é a capacidade de memória temporária, que armazena os 30 últimos números chamados, recebidos e discados. Este aparelho oferece ainda calculadora com conversão de moeda, relógio com despertador, calendário, oito teclas para discagem rápida e uma de emergência, codificador de voz EFRG que permite melhor qualidade de voz e cronômetro para chamadas discadas. Sua antena é interna, proporcionando maior comodidade no transporte e uma melhor qualidade nas ligações. O produto vem com alerta vibratório incorporado ao aparelho, permitindo a identificação de que há uma chamada tanto em ambientes que requerem discrição, como naqueles em que o barulho é excessivo e abafa a campanha do celular.

DICMAXI - moderno dicionário da língua

O DICMAXI Michaelis Multimídia, em CD-ROM, traz cerca de 300 mil verbetes nos seis idiomas - Português, Inglês, Espanhol, Francês, Alemão e Italiano, trata-se do mais completo dicionário deste idioma já editado em todo o mundo, que apresenta mais de 200 mil verbetes e subverbetes. Entre as propriedades deste completo dicionário, destacam-se os recursos multimídia e o dicionário Inglês. Ao todo, o produto traz mais de 200 imagens no dicionário da Língua Portuguesa que envolvem animais, frutas, verduras, legumes, embarcações, aeronaves e diversas fotos de outras áreas. Além disso, o DICMAXI Michaelis Multimídia também traz recursos de som, permitindo que os usuários aprendam, ou confirmem a pronúncia correta de mais de 700 palavras do dicionário de Inglês. O dicionário eletrônico ainda incorpora o maior dicionário de Inglês/Português do país, totalizando 68 mil verbetes, contra os 20 mil das versões anteriores, além das principais expressões idiomáticas. Outra grande característica do DICMAXI Michaelis Multimídia é a pesquisa contextual, presente nos dicionários de Português, Sinônimos, Antônimos e Parônimos, Inglês e Informática. Este recurso representa que, quando se chama a palavra "herbáceas", por exemplo, o programa lançará à tela todos os verbetes nos quais ela apareça, o que facilita chegar ao nome comum via termo científico ou, ainda, uma palavra que esteja presente apenas no descritivo de outro verbete. Funciona totalmente integrado ao Word, permitindo consultas automáticas diretamente do editor de textos da Microsoft; e é totalmente compatível com os principais editores de textos e correios eletrônicos do mercado.

Fonte: Casa da Imprensa; Amigo Mouse

Este produto se encontra nas lojas da Cache Informática do Top Shopping e Shopping Grande Rio.

Correspondência para esta coluna (via e-mail):
cache@abeu.com.br

CORREIO DA LAVOURA

JORNAL FUNDADO A 22 DE MARÇO DE 1917
POR SILVINO DE AZEREDO
REDAÇÃO E OFICINAS: R. LUIZA LAMBERT, 91
TELEFAX: 667-3648 CEP 26.215-320

EDITOR CHEFE
ROBINSON BELEM DE AZEREDO

DIREÇÃO ADMINISTRATIVA
GERSON BELEM DE AZEREDO

PLANEJAMENTO GRÁFICO
NEY CRESPO

COLABORADORES:

Arthur Cantalice, Elenira de Vasconcelos Silva, Ney Albero, Adriano Santos (esportes), Celso Martins, Ivo A. Weschenfelder, Sara Rozinda, Jorge Kalka (reportagem) Sonia Maria de Carvalho Barbosa, Edna Rodrigues e Flavio Rodrigues (diagramação e arte), Wagner Bispo (fotografia)

Editoração Eletrônica: StudyGraph - Tel/fax: 768-4391
Fotolito e impressão: GRÁFICA E EDITORA JORNAL HORA H
Rua Alexander Gama Corrêa, 37 - Nova Iguaçu

NEGÓCIO É O SEGUINTE:

ARTHUR CANTALICE



Um bom Seminário na ABI

Mais uma vez ficou provado que tenho razão quando escrevo, repetidamente, que a Associação Brasileira de Imprensa (ABI) tem duas caras. Uma é muito boa para efeitos externos, como, por exemplo, a sua posição de sistemático combate ao governo desse presidente viajante e entreguista. A outra cara, muito ruim, é aquela da ABI cheia de irregularidades e patifarias, das quais a mais escandalosa foi a participação de dirigentes da entidade nas fraudes das chamadas aposentadorias excepcionais de alguns jornalistas e até de falsos jornalistas.

Mas esta semana a ABI marcou um ponto positivo ao promover, por meio de seu Departamento de Imprensa Comunitária, o seminário intitulado "A Imprensa e a crise econômica e social". Pena que o hábito da desorganização esteja tão arraigado entre os dirigentes da ABI, pois até mesmo na hora de um evento tão interessante como foi esse seminário ocorreram falhas imperdoáveis.

Para cinco palestras feitas pelos jornalistas Milton Coelho da Graça, Janio de Freitas, Sônia Virginia Moreira, Domingos Meirelles e Villas-Boas Corrêa, os organizadores estipularam um tempo pequeno: das 13h20min às 17h45min. E o pior é que o seminário começou com grande atraso e o público ainda teve que ouvir, antes dos palestrantes convidados, uma longa falação de Fernando Segismundo (o Fernando da ABI), outra falação do 1º vice-presidente da ABI, José Chamilete, que se esbaldou no culto à personalidade do (até então ausente) presidente Barbosa Lima Sobrinho.

Ainda bem que a 2ª secretária da ABI, nossa querida coleguinha Ana Arruda, é uma mulher de muito bom senso, viu que aquele falatório estava retardando cada vez mais o início das palestras e, na qualidade de mediadora dos debates (aliás, não houve debates), deu logo a palavra ao Janio de Freitas, combativo e brilhante colonista da Folha de S. Paulo.

Um bom Seminário na ABI (2)

Claro que não tenho espaço suficiente para dar todos os detalhes das palestras do seminário "A Imprensa e a crise econômica e social". Janio de Freitas disse que está sendo feito, atualmente, um jornalismo que oscila entre o alienante e o manipulante. E que, dessa maneira, se acaba fazendo um jornalismo desinformante. Janio afirmou que o grande partido brasileiro, hoje, é constituído pelos meios de comunicação: "Esses meios de comunicação atuam mais como partido político do que como órgãos do jornalismo (...) há um grupo de 'plantadores de notícias tidas pelos leitores como verdadeiras, mas que são falsas. A morte do Sérgio Motta aliviou um pouco a vidas dos que eram pressionados por ele, mas o ministro Paulo Renato e o próprio FHC adoram telefonar para donos de jornais".

Depois de relembrar que uma pesquisa feita por iniciativa da Confederação Nacional dos Transportes revelou que 68% da opinião pública está contra o governo federal, o coleguinha Janio de Freitas finalizou assim: "O jornalismo tem que atuar buscando dar aos leitores a consciência do mundo em que eles estão vivendo. É muito bom lutar contra essas coisas erradas que estão ocorrendo. É um conforto espiritual e ético".

O repórter Domingos Meirelles (que, depois de 12 anos na TV-Globo e dois anos no SBT, provavelmente assinará contrato com a TV-Record) disse que é dramático o espetáculo de vassalagem dos meios de comunicação diante do Poder. Afirmou que determinados repórteres se transformam em "office-boys" do FHC. Na opinião de Domingos Meirelles, os cursos de jornalismo alimentam essa dramática situação porque não estão comprometidos com a qualidade do ensino, mas sim com o faturamento.

Negócio é o seguinte: Milton Coelho da Graça, Villas-Boas e Sônia Virginia (esta menos) também fizeram interessantes palestras, mas meu espaço é curto. Apesar de curto, resta alguma coisa pra criticar os organizadores do seminário, que merecia ter sido feito em dois dias, a fim de que temas tão quentes como os que foram lá abordados, pudessem ser debatidos e não apenas expostos. Esse negócio de dar ao plenário só o direito de fazer perguntas por escrito, é uma forma de evitar o debate. Seminário não é missa. Na missa é que a gente ouve o sermão do padre e não pode debater, como se o padre (ou o pastor de igrejas evangélicas) fosse o dono da verdade. Sempre é bom lembrar que a ABI não é templo religioso.



Sérgio Fonseca

Sem resposta

Acho que foi meu pai quem primeiro me levou a escrever ou, pelo menos, me chamou a atenção para a importância da aventura. Isso quando eu ainda era um menino.

Me lembro de que, à sombra de uma mangueira, onde, dentro e fora do carnaval, sempre descansei o coração, eu lia um gibi: **Epopéia**. E ele, que auxiliava minha mãe na faxina da copa-cozinha lá de casa, me chamou, para descontentamento meu que tive de interromper a leitura - uma quadrinização do clássico **Ivanhoé**, de Sir Walter Scott.

Em pé, gibi aberto na mão, fiquei esperando um pedido de ajuda física, na remoção dos móveis ou no abastecimento de água. Nada.

O velho me poupou de mais aquele esforço e, parando todas as suas fichas na minha possibilidade criativa, disparou à lusitana e à queima-roupa:

- Por que não escreves, meu filho?

Sem entender direito a razão da pergunta, para mim descabida àquela hora, ponderi secamente:

- Escrever pra quem? E o quê?

- Pra ninguém, ora!, insistiu ele. Eu falo é da tua experiência. Pensa nisso. Tu vives lendo. Esses autores nada mais fizeram do que isso. Parece ser muito trabalhoso, mas compensa. Experimenta.

Impactado, voltei para o meu canto e aí não tive mais cabeça para reatar a leitura interrompida. Percebi que era bobagem tentar levá-la a cabo. Durante dias, fiquei dando tratos à bola e, de repente, me vi com caderno e caneta à mão tentando agarrar a vida, o tempo e tudo o mais que escorresse por entre os meus dedos. Dei de registrar tudo que me acontecia, remexendo jornais velhos, atrás de assunto, relendo entrevistas de escritores e livros.

Mas foi num exemplar da revista **Fon-**

fon que esbarrei com os versos de Bandeira e de Drummond, autores para mim desconhecidos. Tomei um choque. Com eles dividi minha surpresa e encantamento, repassando a prosa mágica de Álvaro Moreyra e a simplicidade lírica das trovas de Ademar Tavares. Entrei naquele redemoinho poético e me deixei levar.

Toda e qualquer menininha que me olhava na rua virou namoradinho. Dei de namorar também, sem que elas soubessem, é claro, as colegas de escola e as fui esquetejando, uma a uma, em sonetos capengas e quadrinhas chochas e mal acabadas. A poesia, coitada, heroicamente, resistia ao martelo dos meus versos e à fúria cega de minhas investidas. Nessa ocasião, foi a música que distraiu um pouco os meus arroubos de Jack Estrupador das musas. Nelson Cavaquinho, que era meu vizinho, também foi responsável por isso.

Só voltei às lides poéticas quando li uma coluna de Edigar de Alencar, no jornal O DIA, tratando de poesia e coisas da literatura. Enchi-me de coragem, enviei a ele a primeira leva de versos de minha lavra, em folhas de caderno, manuscritos, submetendo-os ao seu exame crítico. Aguardei ansiosamente a resposta que só veio na última edição do ano de 1960: "Os últimos tropeiros do ano". Foi uma festa. Depois, me chegou uma carta contendo meus originais e a análise de cada um de meus textos, encarecendo alguns e abominando outros. Um presente de Natal.

Bom Edigar, que não cheguei a conhecer por pura timidez provinciana, saiba que dos últimos tropeiros de 60, um ainda resiste e reverencia sua memória, relendo nesta Páscoa sua crítica aos versos de um menino que, como você também, jamais gostou de deixar também nada sem resposta.



NEY ALBERTO

Baixada Fluminense e caminhos (2)

Depois da matança dos tupinambás, no litoral e em pontos estratégicos dos rios, cujas nascentes não estavam muito longe da orla da Baía do Rio de Janeiro (Baía de Guanabara), foram implantados alguns engenhos, aproveitando as quedas d'água e, nas terras enxutas, plantou-se a cana. A **Cerra Ieriximó** (Geriximó), por exemplo, em vários trechos foi recebendo as denominações referentes a tais engenhos: Serra da **Caxueira** (antigo nome de Mesquita), Serra de **Maxambomba** (antiga denominação de Nova Iguaçu), Serra de **Madureira** etc. Nas elevações vizinhas aos terrenos inundados as olarias conseguiram barro, de boa plasticidade, para o fabrico de tijolões e telhas do tipo **canal**. Depois dos rios, que foram os primeiros caminhos, surgiram estradinhas carroçáveis, ligando a Matriz de cada Freguesia (Matriz), em conexão com os engenhos (fazendas) e portos fluviais. Muitos caminhos seguiram as trilhas feitas pelos índios.

Nascimentos, batizados, casamentos, óbitos e testamentos, colégios eleitorais, fica-

vam sob a responsabilidade das Freguesias. Só com o advento da fase republicana é que se verificou a separação do casamento Estado-Igreja Católica. Nestes registros eclesásticos encontramos os mais antigos nomes de lugares das Freguesias (Distritos).

Muita gente pergunta porque o padroeiro de Nova Iguaçu é Santo Antonio e não Nossa Senhora da Piedade, já que nosso Município começou na Freguesia de Nossa Senhora (Iguaçu, atual Iguaçu Velha). É que o arraial de Maxambomba - que quer dizer **carro-de-boi** - ficava na Freguesia de Santo Antonio (da aldeia) de Jacutinga e, com a transferência da Matriz, que veio da atual Prata, Jacutinga, para Maxambomba, permaneceu o mesmo padroeiro. A Matriz do Distrito de Nossa Senhora da Piedade (Iguaçu) não sofreu transferência. A transferência havida foi a da sede do Município, que também veio para o vagabundíssimo arraial de Maxambomba, no ano de 1891. A Matriz de Santo Antonio chegou primeiro, 1862, pra ver o trem passar.

Andando por aí

João da Rua



Alvará ilegal

A Prefeitura de Nova Iguaçu está sendo acionada judicialmente por cobrar taxa de renovação de alvará de legalização sem amparo legal. Os colendos do Supremo Tribunal Federal, em reiterados acórdãos, entenderam não existir o exercício de poder de polícia que justificasse a cobrança da taxa de renovação do alvará de localização onde nada haveria para fiscalizar, porque o estabelecimento é o mesmo que inicialmente fora licenciado. Por isso mesmo, já estando o comércio e indústria instalados com taxa inicial de alvará paga, não haveria necessidade, por parte da Municipalidade, de cobrar renovação nos anos subsequentes.

Quem reconhece a ilegalidade da cobrança da taxa de alvará, mas a considera um mal necessário, porque irá resolver os problemas financeiros do Município, está muito enganado.

Diante da grave situação econômica que passa o País, com a crescente taxa de desemprego e a instabilidade da moeda, essas cobranças indevidas só ajudam a falência das empresas e o déficit do próprio Município.

Privilégios na saúde pública

O governo Nelson Bornier já começou a ser duramente criticado na Câmara Municipal desde o final do mês passado. Nas sessões plenárias que antecederam a semana da Páscoa, o setor de saúde foi o principal alvo das críticas dos vereadores Naji Almaym, Jorge Campos e Rogério Lisboa.

A discussão se resume na forma desigual de como é feito o repasse de verbas do SUS (Sistema Único de Saúde), onde são citados pelo vereador Naji Almaym os privilégios do Hospital Escola São José, que recebe uma quantidade infinitamente superior às demais unidades do Município. Outras distorções são os serviços prestados pelos laboratórios, em que uns recebem entre 15 e 18 mil e outros, que prestam o mesmo serviço, só recebem de 4 a 5 mil reais. Portanto, não há critério. O vereador Rogério Lisboa, que mostrou um documento do SUS, comunicou: "Através da Internet podemos saber tudo sobre esses repasses".

Vivemos de aparências democráticas

O Brasil possui a maior constituição do mundo. Se todas as leis fossem cumpridas, o País seria uma maravilha. Segundo o PROCON (Órgão de Defesa do Consumidor), a maioria das pessoas ignora os seus direitos, como ignora também os seus deveres de cidadãos.

Sem a participação do povo no processo político e social deste País, jamais conseguiremos consolidar um estado democrático.

MEDICINA & SAÚDE

Dr. Ruy F. Silva



Obesidade (conclusão)

A obesidade, a longo prazo, impõe uma série de perigos à saúde, entre os quais o desenvolvimento de diabetes mellitus, hipertensão arterial, hiperlipidemia (gordura no sangue) e doença coronariana. Também está associada à doença da vesícula, algumas formas de câncer, doenças degenerativas das articulações e problemas respiratórios como apnéia do sono.

Um outro dado importante, é de que há evidências que a distribuição da gordura no corpo influencia o risco cardiovascular dos indivíduos obesos ou com sobrepeso. Os depósitos de gordura localizados na região abdominal (que é o padrão de distribuição da gordura no sexo masculino) predispõem o indivíduo a um maior risco de desenvolver doença cardiovascular (infarto do coração, por exemplo). Portanto, circunferências abdominais, medidas na altura da cintura, superiores a 95 centímetros, determinam maior risco para doenças cardiovasculares, diabetes e hipertensão entre outras, para ambos os sexos e para qualquer peso corporal.

A redução do peso produz inúmeros efeitos benéficos para o indivíduo obeso. Reduz o risco total da mortalidade causada pelas doenças acima exemplificadas e que podem ser decorrentes do excesso de gordura corporal. Melhora a auto-estima e a qualidade de vida do indivíduo. A perda de peso deve ser de maneira gradual, pois facilita a manutenção do peso obtido futuramente. Além disso, perdas acentuadas de peso efetuadas de maneira muito rápida, podem determinar a formação de cálculos na vesícula e repercussões sobre o sistema cardiovascular e o equilíbrio de líquidos e diversas substâncias na circulação.

O tratamento da obesidade deve sempre incluir o acompanhamento de um médico, além de outros profissionais de saúde, deve combinar dieta alimentar e prática de exercícios físicos sob supervisão especializada. Nos casos dos pacientes obesos (IMC entre 30 e 39,9) podem ser acrescentados medicamentos que diminuam o apetite. Moderadamente, tem-se a disposição, medicamentos que diminuam a ingestão de parte da gordura contida na alimentação ingerida, o que favorece a perda de peso corpóreo.

Um alerta especial deve ser feito para aquelas pessoas que se

acham acima do peso e que por conta própria iniciam programas de emagrecimento muito severos, e que não tem a necessidade de a eles se submeter, podendo vir a ter sérias complicações. Comumente essas pessoas tem peso normal ou leve sobrepeso e não necessitam de medicamentos ou dietas severas para grandes reduções de peso. Por isso, deve-se sempre procurar um médico quando se desejar efetuar uma redução de peso.

Há um tipo de obesidade tão grave e acentuada que a medicina a chama de mórbida. É aquela em que se está muitos quilos acima do peso ideal. Além das dificuldades práticas do cotidiano, esse tipo de obesidade costuma estar associado a uma série de condições que acabam impondo grande sofrimento ao portador, como dificuldade de locomoção, e todo o cortejo de doenças acima já referidas. Ou seja: a obesidade mórbida oferece risco de vida. De modo geral, quadros desse tipo resistem às dietas alimentares ou apresentam graves recidivas.

Obesos mórbidos produzem uma enzima que possibilita uma maior absorção de alimentos, o que contribui para o processo de engorda. Outra característica da doença é a capacidade de recuperar o peso com rapidez - o chamado efeito iô-iô - dentro de uma rotina corriqueira de vida, mesmo sem excessos. A esse tipo de obesidade os especialistas recomendam a cirurgia de gastroplastia vertical como a solução definitiva para a cura desse mal.

Em resumo, a cirurgia consiste em três grampeamentos no estômago, reduzindo a sua capacidade de ingestão em até 90%. Com a capacidade reduzida, o estômago se enche rapidamente e o cérebro recebe mensagem de saciedade. O paciente come menos, sem sacrifício, e emagrece progressivamente. Cerca de um ano após a cirurgia, o peso começa a se estabilizar num patamar de 35 a 40% inferior ao anterior à operação.

Trata-se, é claro, de uma solução drástica, indicada apenas para aqueles pacientes cujo nível de gordura esteja realmente insuportável, de modo a afetar não só a estética, mas a auto-estima, a saúde e a vida social.

OBS: Os leitores que queiram dirigir perguntas a essa coluna podem ligar para o telefone 768-4684.

Curso de Exame de Ordem para Bacharéis vai funcionar em Nova Iguaçu

A Ordem dos Advogados do Brasil (1ª Subseção - Nova Iguaçu), fechou convênio com a Escola Superior de Advogados do Rio de Janeiro, o que permitirá a extensão da Escola para Nova Iguaçu e a consequente realização do Curso de Exame de Ordem, com os mesmos professores do Rio de Janeiro. O Exame de Ordem, como todos sabem, é obrigatório para todos os bacharéis que queiram conseguir registro e carteira para o exercício da profissão.

A OAB/Nova Iguaçu informa ainda que serão abertas as inscrições para o Curso de Exame de Ordem a partir do dia 12 (segunda-feira), em sua sede, situada à Rua Getúlio Vargas, nº 111 - sala 302. Maiores informações pelo telefone 767-5912, no horário das 11h30m às 17h30m.



ORJUCO MORETTI CONTABILIDADE

1967 - 1999 - 32 ANOS SERVINDO

LEGALIZAÇÃO DE FIRMAS, ESCRITAS FISCAIS E COMERCIAIS, IMPOSTO DE RENDA FÍSICA E JURÍDICA E DEMAIS SERVIÇOS CONTÁBEIS.

Av. Governador Amaral Peixoto, 373 / sala 204 Nova Iguaçu - RJ - TELS.: 667-4742 e 767-8559



Clínica de Fraturas

CENTRO DE REABILITAÇÃO

Ortopedia • Traumatologia • Fisioterapia • Radiologia Óssea

Dr. Arnaldo Luiz Blum, Dr. João de S. Gaspar e Dr. Roberto Arruda

RUA FRANCISCA MELO, 104 - CENTRO - NOVA IGUAÇU TELEFONE: 667-3183



INDICADOR MÉDICO

MÉDICOS • DENTISTAS • PSICÓLOGOS
CLÍNICAS LABORATÓRIOS • ÓTICAS
FARMÁCIAS • SERVIÇOS

Nesses 39 anos, nossa melhor recordação é **você**

Clínica de Saúde Nova Iguaçu
Fátima
667-3115

Ser previdente é estar sempre assim!



Dr. Ivan Fonseca

Cirurgião-Dentista CRO/RJ - 2054

CLÍNICA GERAL - PERIODONTIA - RX

3ª, 4ª e 5ª feira, das 08 às 12 horas e das 14 às 18 horas.

Mantém convênios

Estrada Feliciano Sodré, 2139 - salas 5, 7 e 9.
Tel.: 796-2804 - Mesquita - Nova Iguaçu - RJ

Dr. José Maria de Azevedo

CLÍNICA DE CIRURGIA PLÁSTICA

- LIPOASPIRAÇÃO de gordura localizada no abdome, cintura, culote, coxas, nádegas, costas, axilas, papadas, mama grande de homem, etc.
- PLÁSTICA DE MAMA para aumentar, diminuir, enrijecimento, tumores, câncer.
- PLÁSTICA DO ABDOME para diminuição, estrias, flacidez, depressões, cicatrizes.
- PLÁSTICA DE NARIZ para diminuir, aumentar, desvios, fraturas, desvio de septo.
- PLÁSTICA DA FACE total, testa, lateral, pálpebras, queixo, peeling.
- PLÁSTICA DE tatuagens, cicatrizes, tumores de pele, queimadura.

CONSULTAS
768-0313

RUA BERNARDINO DE MELLO, 1399 / 304 (Centro Médico) - N. IGUAÇU - Terças e quintas das 15 às 19:00 horas

MEDCOR

SERVIÇOS DIAGNÓSTICOS

M.A.P.A.

SEU CORAÇÃO
MERECE SER
BEM TRATADO

HOLTER 24H

CARDIOLOGIA

768-4684

TESTE DE ESFORÇO

ECOCARDIOGRAMA



ELETROCARDIOGRAMA

AV. MAL. FLORIANO PEIXOTO, 2190, SALA 206 A 208
CENTRO - NOVA IGUAÇU - RJ

ÓTICA ALEMÃ

DETLING & CIA. LTDA.

- ÓCULOS MODERNOS
- CONSERTOS
- OFICINA PRÓPRIA
- SERVIÇO RÁPIDO E EFICIENTE
- AVIAMOS RECEITAS PARA O MESMO DIA



Rua Otávio Tarquínio, 61 - Nova Iguaçu - RJ

Mantenha sua saúde em dia. Leia o
INDICADOR MÉDICO

Cultura, Lazer & Variedades



Data do concurso Miss Brasil categoria Infantil é prorrogada

Para quem não sabia do fato ou não conseguiu a matrícula no prazo anteriormente divulgado, agora dispõe de tempo para agarrar essa chance: a de poder se inscrever até dia 20 de abril. Numa realização da empresa de promoções Maison D'esthétique, o concurso Miss Brasil abrange as categorias Mirim - para crianças de 4 a 8 anos; Infantil (9 a 15 anos), e juvenil (12 a 15 anos). O objetivo desse evento é descobrir e preparar novos talentos para o mercado, e daí, possibilitar o lançamento de futuras misses para Miss Brasil e Miss Universo.



Karen Aline Dias foi eleita "Miss São Paulo - Infantil" em 15/11/1998, no Anhembi - SP.

Para participar da 1ª etapa do seu Estado, o procedimento é este: enviar 2 fotografias coloridas nos tamanhos 10x15cm ou 15x21cm, sendo uma de corpo inteiro e a outra em "close", isto é, focalizando o rosto da menina; acrescentar o nome, data de nascimento e endereço completo, e remeter para Caixa Postal 2580 - Guarulhos - SP - CEP 07010970. As meninas selecionadas receberão as informações sobre como fazer suas inscrições, por via Fax ou Correo.

O concurso Miss Brasil será no dia 31 de julho no Anhembi - em São Paulo. Nesta ocasião, lá estarão produtores de TV e Publicidade à procura de talentos. As vencedoras ganharão roupas, book profissional, brinquelos, calçado, jóia, relógio e uma viagem para a Disneylândia. Obtenha mais informações pelos telefones (011) 6422-4110 e (011) 6421-5126.

Exposição Coletiva Visual na Casa de Cultura

Dia 12 de abril, na Casa de Cultura de Nova Iguaçu, Praça Santos Dumont, será realizada a abertura da 1ª Exposição Coletiva do Ateliê de Pintura e Serigrafia, sob a orientação técnica do artista plástico Daniel Almeida de Oliveira. Na exposição, serão apresentados trabalhos de desenho artístico, desenho publicitário, pinturas, serigrafias (silk-screen) e histórias em quadrinhos de desenho de humor.

Comemoração ao Dia de Tiradentes

A Prefeitura Municipal de Nova Iguaçu, através da Secretaria Municipal de Cultura, Esporte e Lazer, fará realizar, no próximo dia 22 de abril, a solenidade de hasteamento de bandeiras, em comemoração ao Dia de Tiradentes e ao Descobrimto do Brasil, às 9 horas, na Vila Olímpica de Nova Iguaçu, com a presença do Secretário de Cultura, Paulo de Tarso Machado de Barros, do prefeito Nelson Bornier e demais autoridades civis e militares, que lá estarão para prestigiar o evento.

"As oficinas estão na rua"

Com o objetivo de mostrar na Comunidade as oficinas de arte que o Departamento de Cultura realiza durante a semana na Casa de Cultura, o diretor Celso Mosciaro dará início ao projeto "As Oficinas estão na rua", a partir de domingo, 25 de abril, das 9 às 12 horas na Praça de Vila de Cava. Proposta aberta a todos.

As oficinas que participarão: Desenho - Marice Prisco; Pintura - Norma Baroni; Teatro - Sônia Barbosa; Modelagem - Adauto Pequeno; Violão - Celso Stives; Circo e Animação Cultural - Celso Mosciaro e Raphael Gomes.

Voltando para casa

Depois de uma temporada bem sucedida em apresentações realizadas no Museu da República, e ainda, ser indicado nas categorias de melhor cenário & figurino no V Festival de Teatro da Veiga de Almeida, o Grupo de Teatro do SESC-Nova Iguaçu está voltando para (sua própria) casa, para novamente repetir o êxito do espetáculo "A tragicomédia de Sinhá Rosita e seus amores".

Neste mês de abril, o grupo estará em cena nos dias 9, 10, 11 e 16; 17, 18, 23, 24 e 25. Sexta-feira e sábado, às 20 horas; e domingo, às 19 horas. A peça é uma farsa musical sobre um quarteto amoroso, repleta de peripécias e muita confusão, com direção e adaptação livre de Lino Rocca. Local: Teatro SESC/Nova Iguaçu - Rua Dom Adriano Hipólito, 10 - bairro Moquetá.



O elenco de "A tragicomédia de Sinhá Rosita..." é formado por Vânia Santos, Anderson Marques, Fábio Mateus, Lino Rocca, Fábio Luiz, Gracielle Fernandes, Glauber Marques, Aline Mesquita, Eliana Maia e Douglas Magno (músico convidado).



CINEMA

□ CINE CENTER 1 - "Inimigo do Estado" (lançamento). Censura: 12 anos. "A tribo 2 - Krippendorf" (reprise). Censura: 10 anos. Horário: 13h - 15h - 17h - 19h e 21 horas.

□ CINE CENTER 2 - "O TROCO" (2ª semana), com Mel Gibson. "Vidas em jogo" (reapresentação), com Michael Douglas. Censura: 12 anos. Horário: 13h30m - 15h - 16h30m - 18h - 19h30m e 21 horas. Iguaçu Center. Av. Marechal Floriano Peixoto, 1.480 - Tel.: 768-0767.

TOP SHOPPING - Grupo Severiano Ribeiro
Tel.: 667-2241

□ IGUAÇU TOP 1 - "Shakespeare apaixonado" (lançamento), com Gwyneth Paltrow e Joseph Fennes. Censura: 12 anos. Horário: 15h50m - 18h10m e 20h30m.

□ IGUAÇU TOP 2 - "Inimigo do Estado" (lançamento). Censura: 12 anos. Horário: 15h50m - 18h20m e 20h50m.

□ IGUAÇU TOP 3 - "O troco" (2ª semana), com Mel Gibson. Censura: 12 anos. Horário: 15h10m - 17h10m - 19h10m e 21h10m.



Gwyneth Paltrow: Oscar de melhor atriz

SHAKESPEARE APAIXONADO

"Shakespeare apaixonado"

CORREIO DO DISCO

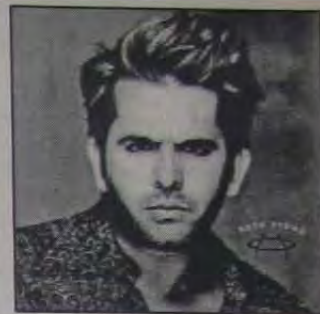
Jarbas Gonçalves



Orlando Moraes

Em seu novo CD, Sete Vidas, Orlando Moraes canta canções de ilustres compositores da MPB, alguns deles parceiros seus, que ele considera como verdadeiros ídolos. Neste sexto trabalho solo, Orlando espera mais uma vez mostrar que é sem dúvida um dos grandes cantores/compositores de sua geração. O lançamento novamente será feito pela Som Livre, por onde saíram os três últimos discos do artista.

Para alavancar o sucesso do CD, a música Firmamento já foi incluída na trilha sonora da novela Suave Veneno e vem sendo bem executada nas cenas da personagem Maria Eduarda (Luana Piovanni). Ponto pra Sete Vidas.



Omeriah

Quem ouve reggae e imediatamente se lembra da Jamaica, de Bob Marley, Jimmy Cliff e daquele ritmo inconfundível, precisa ouvir o Omeriah. Seu som representa tudo isso e muito mais: traz uma proposta baseada na mescla musical pop/brasileira.

Mundial People, segundo trabalho do Omeriah e primeiro pela RGE, é um disco que utiliza o reggae apenas como veículo para alcançar uma Música Pop com pitada de World Music. É brasileiro nas cenas do cotidiano e cidadão do mundo na musicalidade.

Inéditas de Bon Jovi

Ainda no final desse mês, a WEA lança no Brasil a trilha sonora do filme "ED TV" (título ainda em inglês), uma reunião de astros pop num só disco. A trilha sonora não poderia ser melhor, e vai de Bon Jovi a Cornershop, de James Brown a UB-40, de Barry White a Barenaked Ladies, entre outros. O single "Real Life" é uma inédita de Bon Jovi e marcou a volta do grupo aos estúdios depois de 4 anos, apesar de Jon Bon Jovi ter seguido com a carreira solo.

Fat Family



A música mundial ganhou um conjunto de peso Fat Family. Musicais até a medula, com influências do melhor da MPB, esse

grupo de sete, dois irmãos e cinco irmãs - todos dos mesmos pais -, chegou para ficar. É impressionante a musicalidade e o balanço de: Sidney (barítono), Deise (soprano), e os contraltos Suzete, Celinha, Simone, Kátia e Celinho. Paulistas de Sorocaba, a Fat Family possui um raro conjunto de vozes aliado a um suíngue dançante daqueles. Vale a pena conferir o primeiro trabalho do grupo lançado recentemente pela gravadora EMI.

Jay-Z Vol.2 ... Hard Knock Life

Versatilidade verbal incrível, versos acrobaticamente desconcertantes, batidas envolventes e poderosas.

Terceiro álbum do fenômeno hip-hop Jay-Z, Vol.2 ... Hard Knock Life vendeu meio milhão de cópias nos primeiros 4 dias de lançamento nos EUA, estreando na parada Billboard direto no primeiro lugar. Em março completou 21 semanas na região superior do hit parade. "Eu fiz este disco tão feliz, foi um momento tão criativo para mim. Eu estava me alimentando de batidas", sorri Jay-Z.

NÃO JOGUE LIXO NAS RUAS.
AGUARDE O VEÍCULO DE COLETA.

PREFEITURA
NOVA IGUAÇU

Nova
Iguaçu
é nossa.

Mistérios do Oriente no Ocidente As histórias de ensinamento do mulá Nasrudin

Nasrudin e o psiquiatra

Parece que um dia, Nasrudin, o avô de todos os psicoterapeutas, viajava em um país vizinho com seu fiel jumento. Foi ao principal psiquiatra daquele país e disse:

- Tenho um grande problema.

Então o psiquiatra sacou seus óculos psiquiátricos e disse a Nasrudin:

- Muito bem, qual é o seu problema?

Nasrudin respondeu:

- Às vezes, quando estou andando por aí, tenho uma dor fundamental muito forte.

O psiquiatra falou: - Ó, sim, naturalmente... Conversaram por uma meia hora e o psiquiatra disse:

- Seu problema é que você odeia sua mãe. Vá embora e volte amanhã.

Nasrudin ficou muito impressionado com o que o psiquiatra disse e, como era um tanto ingênuo, foi falar com sua mãe:

- Mãe, disseram-me que o problema de minha dor fundamental é que te odeio.

Sua mãe, então, pegou uma grande vara e bateu nele.

Depois Nasrudin foi até sua mulher e disse:

- Fui ao psiquiatra. Ele disse que minha mãe é que é o problema e é por isso que estou sentindo dor. Então fui falar com minha mãe e lhe expliquei que ela era a causa de minha dor fundamental porque a odeio, e ela me bateu.

Sua mulher disse: - Às vezes sua mãe tem ótimas idéias.

E bateu nele.

Nasrudin voltou ao psiquiatra no dia seguinte e contou-lhe toda a história. O psiquiatra ficou muito contente:

- Ah, que interessante!... Não apenas você tem o problema da dor fundamental por odiar sua mãe, como também tem complexo de perseguição. Todo mundo está lhe batendo. Volte amanhã.

Nasrudin então foi até sua filha e disse:

- Sabe? Tenho essa dor fundamental, que é muito forte, quando ando com meu jumento. Fui falar com sua avó e ela me bateu; fui falar com sua mãe e ela me bateu. E não consigo melhorar. Às vezes tenho até que ficar em casa, por causa da dor. Será que você também vai me bater, como todas as mulheres da família?

A filha pensou um momento e disse:

- Não, mas vou lhe dar um conselho: anda atrás do teu jumento, e não na frente dele. Pois enquanto você vai andando e pensando, o jumento vai mordendo os seus fundamentos.

Compilação e apresentação de
Maria Lúcia Salles

FUNERÁRIA SÃO SALVADOR

CONCESSIONÁRIA DA PREFEITURA DE NOVA IGUAÇU

SERVIÇOS FUNERÁRIOS DIA E NOITE

TELS.: 767-0124 / 667-2317 / 768-0325

Atendemos e reservamos capelas em todos os cemitérios, inclusive no Jardim da Saudade

ATENÇÃO:

Os preços dos serviços funerários prestados pela Funerária São Salvador são os menores de todo o Grande Rio, porquanto tabelados pela Prefeitura Municipal

Procure-nos em caso de necessidade

Urnas - Remoções - Capelas para velórios
Ornamentações - Coroas - Flores - Mesa / Eça

Rua Dom Walmor, nº 179 - Nova Iguaçu

Natureza: Ecologia e Meio Ambiente - Reservas Biológicas e Parques Nacionais - Parte 43 -

Adhemar Guimarães

Criado por Decreto Federal nº 83.550, de 05.06.1979, o **Parque Nacional do Pico da Neblina**, localizado no município de São Gabriel da Cachoeira, no Estado do Amazonas, com área de 2.200.000 ha, é o segundo maior em tamanho do Brasil e o terceiro de toda a América Latina. Além da extraordinária e variada beleza paisagística, do conjunto de montanhas e de sua flora, situa-se ali o ponto culminante do Brasil, o **Pico da Neblina**, com seus 3.014 ms. de altitude, que há muito vem chamando a atenção dos cientistas e viajantes que por esses remotos lugares se aventuram. O Parque Nacional não comporta somente o Pico da Neblina; em seus domínios encontramos o **Pico 31 de Março**, segundo em altura, com 2.992m.

O Parque apresenta variado conjunto geomorfológico da Amazônia. A geologia da área do Parque é representada basicamente pelo Grupo Roraima e o Complexo Guianense. O Grupo Roraima teve origem no Pré-Cambriano Superior a Médio e é composto de conglomerados polimíticos, arenitos, arcósios, siltito e folhelhos. Ocorre em relevo forte, ondulado e montanhoso, nas proximidades dos Picos da Neblina e 31 de Março. O restante da área é dominada pelo Complexo Guianense, onde se caracterizam os anfífolitos, dioritos, granitos, magmatitos e gnaisses. A cobertura vegetal da área compreende diversas formações, em que se observa a presença das Regiões Ecológicas da Campinarana, Floresta Ombrófila Densa e/ou Aberta, Refúgios Ecológicos e Áreas de Tensão Ecológica.

A região de Floresta Tropical Densa é classificada em sub-regiões, segundo as formas fisiográficas que as caracterizam. No Parque Nacional são observadas três sub-regiões, ocorrendo variações de Floresta Densa Montana, acima dos 1.000m de altitude, Montana de 600m a 1.000m e Sub-Montana de relevo dissecado. A região de flora exuberante, apresenta as seguintes espécies: itaúbas, mandioqueira-azul, tamandarés, as bacabinhas-quina, a quaruba-cedro, o jutaí-pororoca, iacano, macucu-roxo e japurá, todos emergentes, além do gombeiro, uacu, macucu-de-paca,

cuturi, entre tantos outros. As áreas de Tensão Ecológica são representadas por contatos de Floresta/Formações Edáficas e vice-versa, sendo que as espécies florestais ocorrentes são as mesmas encontradas tanto na Campinarana como na Floresta Densa.

Na área do Parque, a fauna também é exuberante, tanto em relação aos mamíferos, quanto às aves, inclusive com espécies ameaçadas de extinção, tais como o vacari-preto, um primata, que embora ainda abundante, é extremamente vulnerável devido à redução das áreas nativas, e o galo-da-campina, uma pequena ave de coloração alaranjada, frugívora (comedora de frutas) e habitante das áreas cobertas de florestas. Podemos citar outras espécies também ameaçadas, como o cachorro-domato, um canídeo silvestre muito raro e com poucas informações conhecidas, além da onça-pintada, gavião-pega-macaco e gavião-de-penacho. Nos entremeios proporcionados pela vegetação, pode-se observar a anta, o zeguzegue, o tucano-açu, o mutumporanga e o jacamim-de-costas-cinzentas.

Os leitores que amam a natureza e que acompanham esta coluna, devem estar surpresos com o nome de algumas aves e animais completamente desconhecidos. Acontece que tais espécies só são conhecidas no local, não sendo fotografadas nem filmadas com frequência, face ao difícil acesso ao Parque, embora sendo permitida a visitação com autorização expedida pelo Departamento de Unidades de Conservação, em Brasília, que não dispõe de infra-estrutura para acomodação e locomoção de visitantes. O acesso é feito através de **via fluvial e aérea**. Por via fluvial, o trecho Manaus-Nova Airão é feito por uma linha de barcos, com duração de um dia e meio de viagem. Por via aérea, embora não haja vôos regulares, o referido trecho poderá ser feito de táxi-aéreo. Entretanto, de Nova Airão até o Parque o percurso é feito somente por via fluvial e o tempo gasto é de aproximadamente 8 horas, em barcos com motor de popa (voadeira). Aos leitores que se atreverem a ir até lá, desejamos boa-sorte e feliz regresso.

Intolerância Máxima II

Marcos Aurélio

A pena de morte é aplicada em vários países e sua forma tem enormes variações de instrumentos. Da cadeira elétrica à forca, do apedrejamento ao paredão. A pena capital estabelece seu holocausto para a manutenção da ordem com a eliminação dos indesejáveis.

Os EUA são sempre apontados como um exemplo pró e contra a pena de morte. Esta foi reinstaurada lá em 1976. Porém, nem todos os estados matam seus prisioneiros. O campeão americano do morticínio é o estado do Texas, onde 519 presos purgam nos corredores, à espera da injeção letal. Nos EUA inteiro o número é de 3549 condenados.

Os EUA que se arvoram paladinos da liberdade e da democracia, cometem sistematicamente abuso contra os direitos humanos, a organização **Human Rights Watch** afirma que o país não obedece aos padrões internacionais de tratamento de prisioneiros e em 1998 um relatório especial das Nações Unidas pediu a suspensão das execuções até que o país adaptasse sua legislação aos padrões internacionais. Segundo o relatório, a pena de morte é aplicada de maneira injusta, discriminatória e arbitrária. Alguns dados que comprovam esta tese: os EUA condenam à morte menores de 18 anos, como no caso do menino de 11 anos com problemas mentais morto em 1991; um negro americano tem quatro vezes mais chances de ser condenado à morte do que um branco acusado pelo mesmo crime. Este ano, sete pessoas já foram executadas no Texas, os negros são 12% da população texana, mas são 48% da população carcerária e 55% das pessoas condenadas à morte.

E a situação tende a piorar com o aprofundamento do abismo social e a adoção política de intolerância zero, que pune com extremo rigor delitos menores.

O facismo, "a la" EUA, produziu a maior população carcerária do mundo, com 1,7 milhões de presos, o dobro de uma década atrás. A democracia americana deixa limpa e exuberante a vitrine do capitalismo, através dos porões cheios de párias e desajustados. Este é o rumo da economia de mercado, que joga o ser humano no consumismo ou na alucinada procura pelo prazer no brilho fugaz das drogas. Com certeza a desigualdade produz este futuro para aqueles que ainda acreditam que os Estados Unidos são o paraíso da modernidade e da democracia.

Esta afirmação soaria como um deboche se não fosse sua tendência universalizante, propagada pelos ventrílocos domesticados.

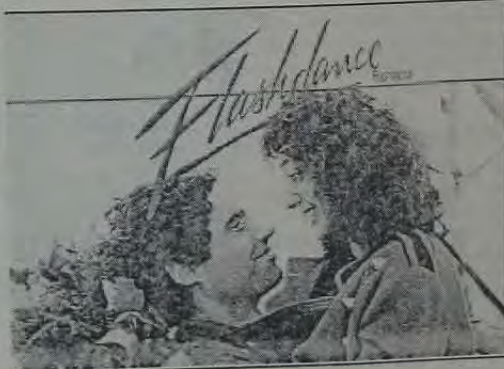
A política de segurança dos EUA, com suas mazelas, é um exemplo de como combater a barbárie com o chicote e não com a justiça.

Flashdance - o sonho de uma mulher

Jorge Kafka

Antes, o cinema mostrava a mulher frágil e muito romântica / Sonhadora, à espera do príncipe encantado. Hoje não, a mulher vai à luta / Disputa com o homem o mercado de trabalho / Derrubando barreiras / Mudando modos e costumes / Acabando com preconceitos / Viajando para novos horizontes.

É justamente o que acontece com Flashdance, musical de Adrian Lyne / Alex Owens (Jennifer Beals) mora em Pittsburg, cidade industrial / Pedala de sua casa para o trabalho / Lá ela é uma soldadora / Maçarico à mão / Roupas masculinas não lhe tiram a feminilidade / De dia é metalúrgica / à noite é dançarina numa boate / Mas seu grande sonho é ser bailarina / Anda de botas / Mas sonha com sapatilhas de ponta / Na dança da vida namora o patrão / Romance e Paixão / Teme o Conservatório de Dança / Suas roupas pesadas contrastam com a leveza das vestimentas das alunas / Volta ao seu abrigo / Onde vive em companhia de um cãozinho / A luta continua / À noite no bar / boate com seus amigos / De dia no trabalho / O patrão namorado a



incentiva ao teste de dança / Mas ela tem medo / Ele procura dar uma mãozinha / Ela não aceita / Brigam / Mas a morte de sua velha incentivadora a encoraja / Ela parte para o desafio / Parte para o teste / Dança conforme a música / Está aprovada / Corte para os braços do namorado e do cãozinho que a esperam na rua / Final feliz para Alex que para mim representa a mulher atual / Sem frescura de mentalidade feminista / Sem ser alienada / Buscando somente realizar o seu sonho com botas sujas de graxa ou sapatilhas de ponta.

Telefones úteis

Polícia	190
Bombeiros	193
Emergência médica	192
Defesa Civil	199
Disque-Denúncia	253-1177
Cedae	195
Polícia Federal	667-1918
Light	0800-21-0196
Telerj	103 / 104
Telerj informações	102
Deleg. da mulher	667-4121
4º CIRETRAN	796-3535
IML	667-3250
Serv. Funerários	667-2317
Procon	1512

IRIO

Irio Antonio Weschenfelder



Toque

Tiazinha desembarca em Nova Iguaçu, na Riosampa, dia 15 de abril, em noite de autógrafos, uau! Para quem gosta de chicotadas e bunda, um prato cheio... Zeca Pagodinho, o máximo, homenageia a Riosampa num bonito pagode em seu novo CD, ouvi e gostei... AVON promoveu na segunda, terça e quarta, sua festa anual na city. Preferiu mais uma vez a casa do Km 14 e deixou de lado Metropolitan e Canecão. Viva Nova Iguaçu! Oitocentas convidadas por dia, e como vocês já somaram, duas mil e quatrocentas mulheres no esquema, tardes e muita música, almoço e diversão.

Movimento

O fotógrafo Alziro Xavier, o Gabinete do Prefeito de Queimados e a Secretaria Municipal de Educação, Cultura e Desporto convidam para a expô fotográfica intitulada: "Paris - Cidade Luz", tendo como cenário o Espaço Cultural Antônio Fraga, na Praça dos Eucaliptos. Está na agenda da coluna. Alziro participou, vocês sabem, do Projeto Luzes da Cidade - Paris 98, através de uma visão arquitetônica, traçando o perfil urbano da capital francesa. Marcado para o dia 10 na Praça Santos Dumont, o evento "Ajude Brincando", das 9 às 13 horas. Crianças levarão um quilo de alimento não perecível, e os adultos, dois quilos. Ao fundo, a categoria de Sheila Coutinho. Pronunciamento do deputado federal Fernando Gonçalves na sessão do último dia 23, em Brasília. Falou da importância do Ano Internacional da Saúde do Idoso, com o Governo anunciando para o mês de abril o início de uma campanha de vacinação, com o objetivo de abranger nove milhões de pessoas com mais de 65 anos, prevenindo-as contra a gripe, tétano, difteria e pneumonia. Fernando enalteceu o super trabalho desenvolvido pelos médicos da Fundação Oswaldo Cruz - a Fiocruz - aqui da paisagem carioca, e do Instituto Butantã, de São Paulo, que acabam de desenvolver, de forma pioneira no mundo, uma vacina para combater a esquistossomose.

Karaokê

Markão segue com seu karaokê às quartas-feiras no Bali-Hai, agora de roupagem nova.

Mais pão, mais alegria

A Associação Brasileira de Indústria de Panificação (Abip) está lançando, a partir deste mês, a promoção - Pão Quentinho | Carro Zerinho - em 248 padarias situadas nos municípios de Nova Iguaçu, Belford Roxo, Queimados, Itaguaí, Paracambi, São João de Meriti, Japeri e Seropédica, quando serão sorteados três carros modelo Ford Ka nos dias 30 de abril, 30 de maio e 30 de junho.

A Bonjour-Casa do Pão, que hoje é uma das padarias mais movimentadas do lado residencial de Nova Iguaçu, espera com esta promoção dobrar a venda de pãezinhos.

FAROL DAS TINTAS

VENDE SEMPRE POR MENOS
TINTAS * ÓLEOS * PINCÉIS * ALVIADES
GESSOS * COLAS * VERNIZES
TUDO PARA PINTURA

Rua Quintino Bocaiuva, 53/05 - N. Iguaçu - RJ
Telefones: 667-8226 e 767-8388

Contabilidade Nelson Bornier Ltda.

ORGANIZAÇÃO DE EMPRESAS
ASSISTÊNCIA FISCAL E COMERCIAL
- BALANÇOS -

Escritório: Rua Profª Venina Correa Torres,
230 - 10º andar - Telefone: 667-1747
(sede própria)

PEDRA BRITADA E DERIVADOS

ESCRITÓRIO CENTRAL E EXTRAÇÃO:
Av. Abílio Augusto Távora, 3.793 - N. Iguaçu
PABX: 667-2130

EMPRESASANTOANTÔNIODEMINERAÇÃO LTDA

Obras

Hollywood Disco Club está em tempo de reforma, reabre em junho.

Pois é

Para quem pensava que Manolo Martinez andava sumido do mapa, eu conto: ele abriu uma farmácia em frente ao Hospital da Posse.

Coronel Almir assume o comando do 24º BPM de Queimados

O 24º Batalhão da Polícia Militar (Queimados) tem novo comando. Na semana passada, assumiu a frente do Batalhão o Tenente-Coronel Almir da Costa. A solenidade foi presidida pelo Comandante do Policiamento Geral da Baixada, Coronel-PM Francisco D'Ambrósio. O Tenente-Coronel Almir recebeu o comando das mãos do Tenente-Coronel PM Eurico dos Santos, que prestou valorosos serviços à região. A passagem do comando foi seguida pelo desfile da Guarda de Honra em continência e ainda pelo pronunciamento da ordem do dia. Na Sala de Honra do 24º BPM (local onde estão expostas as fotos de todos que comandaram o Batalhão), quebrando o protocolo, os filhos do Tenente-Coronel Eurico descerraram a foto do pai, na galeria do 24º BPM.

Vários políticos e empresários da região acompanharam a solenidade, entre eles o prefeito de Queimados, Azair Ramos, os secretários de Administração, Francisco Virgílio, de Transportes, Moacir Augusto, de Educação, Dulce do Amparo, os vereadores de Queimados Milton Campos, José Dantas, José Alves de Carvalho, Dequinha, Geraldo Ramos, o Geraldão, Zé Carlos, Carlos Rogério, Rogério do Salão, Adir Loredo, Didi Loredo, entre outras autoridades de diversos municípios.

Paulo de Tarso de Barros ganhou bonita homenagem, organizada por Fátima Pereira e Alberto Medeiros, do Jornal Grande Rio.



Kátia entrega a placa em homenagem ao sempre Paulinho.



Fátima Pereira e Paulinho.



Fátima, Vera e Paulinho, Vanessa de Barros e Alberto Medeiros.



Fátima e Madeiros ladeando Paulinho e Alberto Aquino.

BONJOUR Casa do Pão

A MAIOR E MAIS COMPLETA
BOUTIQUE DE PÃES DA BAIXADA.

VENHA SE DELICIAR com Pão de Alho e Pão de Atum • BAGUETES de Frango, Salame e Queijo com Presunto.

CROISSANT de Queijo c/ Presunto, Queijo Minas, Calabresa c/ Cebola, Presunto c/ Ricota, Frango c/ Caturpiry e Queijo c/ Goiabada.

FOLHEADOS & TORTAS GELADAS
TRANÇA FOLHEADA
DE MAÇÃ E BANANA.

E O MELHOR PÃO DE SAL PARA TORNAR O SEU CAFÉ AINDA MAIS GOSTOSO!

Rua Alfredo Soares, 145 (casa)
Centro de Nova Iguaçu

667-5698
FAX: 768-2310

Horizonte lidera Taça Cidade de Nova Iguaçu

Na disputada Taça Cidade de Nova Iguaçu, o Horizonte FC divide a liderança da competição com as equipes do Barros e o Maratona. O Horizonte, para chegar à liderança, derrotou o Volantes (2 a 0) e o Miguel Couto (2 a 1). O treinador da equipe é o simpático Luiz Cláudio, que neste final de semana enfrentará, em casa, o Barros. Quem vencer poderá assumir a liderança isolada da competição.

Vasco se prepara para o Campeonato Metropolitano



Equipe de futsal do Vasco de 1998.

Em virtude do início da Liga Nacional de Futsal/99, que começa no dia 13 de abril, o Vasco da Gama, juntamente com o Rio de Janeiro e o CR Flamengo, só entrarão na disputa do Campeonato Metropolitano do Rio de Janeiro a partir da segunda fase. A equipe do Vasco, que reformulou todo o seu elenco, já conquistou um ótimo resultado este ano, ficando em segundo lugar na Taça Brasil de Clubes, sendo derrotada na final pela forte equipe do Internacional/RS por 4 a 2. Nesta partida, o ex-jogador da Seleção Brasileira, Ortiz, teve apresentação destacadíssima.

CORREIO DA LAVOURA

NOVA IGUAÇU (RJ) - ANO LXXIII - DE 10 A 16 DE ABRIL DE 1999 - Nº 4.221

Novo Rumo é a nova força do futsal da Baixada

O Campeonato Metropolitano deste ano, marcado para ter início ainda neste mês de abril, contará com mais um representante da Baixada Fluminense. Trata-se do CE Novo Rumo, de São João de Meriti, que disputará a competição nas categorias juvenil e adulto. O idealizador deste projeto é o professor Iran Damasceno, de 33 anos, que revelou à reportagem do CL estar vivamente entusiasmado com a possibilidade de São João de Meriti ter um representante no importantíssimo campeonato Metropolitano de Futsal. "Este - frisou Iran - é apenas o primeiro de inúmeros projetos



Iran Damasceno

do CE Novo Rumo no sentido de colocar o esporte do nosso município no seu merecido lugar".

A maior dificuldade da

equipe do Novo Rumo é a falta de um ginásio que atenda às condições mínimas exigidas pela Federação de Futsal, dificuldade esta que está obrigando a equipe a treinar no Ideal de Olinda.

A equipe do Novo Rumo está na Chave A do Campeonato e terá como adversários nesta primeira fase: CSS Exército, Mackenzie, Madureira e Fluminense, em jogos de ida e volta, classificando-se os três primeiros colocados para a segunda fase da competição. A estréia do Novo Rumo está marcada para o dia 13, às 21 horas, contra o Mackenzie, no ginásio do adversário.

FUTSAL EM 4 SEGUNDOS



ADRIANO SANTOS

1" - Campeonato de Chupetinha

Está confirmado para o dia 1º de Maio o Torneio Início na categoria chupetinha (até 7 anos), que dará o pontapé inicial na nova entidade que é a Superfederação de Futsal do Estado do Rio de Janeiro. Os interessados poderão se inscrever pelo telefone 590-0953.

2" - Washington substitui Cacao no Iguazu

Depois de uma carta resistência, o treinador Cacao deixou a categoria infanto-juvenil do Esporte Clube Iguazu, que de agora em diante será dirigida pelo treinador Washington (ex-treinador do Cepe, de Angra dos Reis). Cacao, que ainda responde pela Escolinha de Futsal para crianças do clube, deverá fazer um curso de reciclagem para técnico de futsal na Espanha, em julho deste ano.

3" - IBC estréia contra o Vila

A equipe de futsal da categoria adulta do IBC fará sua estréia no Campeonato Metropolitano deste ano enfrentando o Vila Isabel, na quadra do time adversário. Segundo o destaque da equipe, o pivô Guto, "nosso quadro está muito bem e a inclusão do ala Marcelinho, e o fixo Jorge Bororó, deram mais experiência à equipe". E concluiu: "Estou super confiante no IBC neste Campeonato Metropolitano".

4" - Novo Rumo poderá jogar no Iguazu

O estreante da Baixada Fluminense, o CE Novo Rumo, de São João de Meriti, está viabilizando a realização de seus jogos no ginásio do tradicional Esporte Clube Iguazu. O Novo Rumo encontra-se na Chave A do Metropolitano, ao lado do CSS Exército, Mackenzie, Fluminense e Madureira. O grande destaque é o pivô Nem, de 30 anos, jogador rodado no futsal do Rio de Janeiro.

Manoel Tobias: o maior craque de Futsal no Brasil

Assim como Pelé, ele é uma unanimidade no futebol de campo. Manoel Tobias reina absoluto nas quadras de futsal. Eleito o melhor jogador do mundo no Mundial da Espanha, em 96, quando o Brasil conquistou o pentacampeonato, o ala se mantém no topo até hoje. Em uma enquete organizada pela Confederação Brasileira de Futebol de Salão (CBFS), para eleger a seleção brasileira de todos os tempos, eleita pela imprensa, acontecerá em julho nas comemorações do aniversário de 20 anos da CBFS.



Manoel Tobias, um dos maiores craques do futsal brasileiro.

Oito equipes estão no Iguazuano de Futsal

A Taça Cidade de Nova Iguaçu de Futsal (categoria adulto) já tem a sua data de início marcada. Será no dia 28 deste mês e oito equipes confirmaram participação.

São elas: Instituto Brasil, Auto Escola Dela Obra, TC de Mesquita, AA Volantes, SC Excursionistas, Heliópolis, Escola Percy Batista e Colégio JF. Na primeira fase, todas as equipes se enfrentarão, sendo que na segunda fase haverá um confronto no cha-

mado mata-mata, do primeiro classificado com o oitavo, o segundo com o sétimo e assim sucessivamente. A Liga de Desportos de Nova Iguaçu espera, a partir desta competição, realizar no segundo semestre deste ano o Campeonato Iguazuano de Futsal.

Rádio Rio de Janeiro 1400 AM Programa REFLEXÕES

Todas as 6^{as} feiras das 23 às 24 h.

Apresentação: PAULINHO LEOPOLDO



RECÔNCAVO FLUMINENSE. ADOTE ESTA IDÉIA

R. MATTOS IMOBILIÁRIA

ALUGA, COMPRA, VENDE E TAMBÉM FAZEMOS A AVALIAÇÃO DO SEU IMÓVEL

20 ANOS DE EXPERIÊNCIA

DIREÇÃO: Rosângela Mattos

Av. Governador Portella, 1200 - sala 410 - Centro Nova Iguaçu • TEL.: 667-4358

Marque um gol de placa.

Anuncie no CORREIO DA LAVOURA

Ligue: 667-3618



CACHE (CENTRO) TEL.: 667-2087 / 667-3858

IGUAÇU TOP SHOPPING TEL.: 667-2335 / 667-1839

SHOPPING GRANDE RIO TEL.: 752-3239

PENTIUM CELERON 333MHZ

C/ KIT 36X E FAX/MODEM 56K

R\$ 1.899,00 À vista

ou 12x financiado.

ACESSÓRIOS PARA TELEFONIA

ANALÓGICA E DIGITAL

PROMOÇÃO

Kit Isqueiro; Baterias; Carregadores; Eliminadores de Bateria, etc...

KIT ISQUEIRO

(Samsung, Ericson, Nokia, Motorola)

R\$ 19,90

BAR DO PADRINHO

Onde você entra anônimo e sai de lá BACANA

DELÍCIA DE SKOL GELADA E SOPA QUENTE.

Administrado pelo Padrinho Alcir.

Rua Otávio Tarquino, 659 (próximo ao EC Iguaçu)

TEL: 660-4472